



**KAPITAŁ LUDZKI**  
NARODOWA STRATEGIA SPÓJNOŚCI



**UNIA EUROPEJSKA**  
EUROPEJSKI  
FUNDUSZ SPOŁECZNY



Projekt współfinansowany ze środków Unii Europejskiej  
w ramach Europejskiego Funduszu Społecznego

## **Powiatowy Urząd Pracy w Limanowej**

# Monitoring zawodów deficytowych i nadwyżkowych w powiecie limanowskim w 2018 roku

---

Limanowa, czerwiec 2019 r.



## Spis treści

<b>WSTĘP .....</b>	<b>4</b>
<b>1. ANALIZA OGÓLNEJ SYTUACJI NA RYNKU PRACY.....</b>	<b>7</b>
<b>3. ANALIZA UMIEJĘTNOŚCI I UPRAWNIEŃ .....</b>	<b>21</b>
<b>4. ANALIZA RYNKU EDUKACYJNEGO .....</b>	<b>23</b>
<b>5. PODSUMOWANIE.....</b>	<b>29</b>

## Wstęp

Prowadzenie monitoringu zawodów deficytowych i nadwyżkowych jest jednym z zadań samorządu województwa oraz powiatu w zakresie prowadzenia polityki rynku pracy zgodnie z zapisem ustawy o promocji zatrudnienia i instytucjach rynku pracy (tekst jednolity Dz.U. z 2018r. poz.1265 z późn. zmianami).

W roku 2015 została wprowadzona „*Nowa metodologia prowadzenia monitoringu zawodów deficytowych i nadwyżkowych na lokalnym rynku pracy*”. Metodologię tą opracował Instytut Nauk Społeczno-Ekonomicznych z Łodzi na zlecenie Departamentu Rynku Pracy w Ministerstwie Pracy i Polityki Społecznej oraz Centrum Rozwoju i Zasobów Ludzkich.

Monitoring zawodów, podobnie jak dotychczas, prowadzony jest na trzech poziomach terytorialnych, tj.: powiatowym, wojewódzkim i krajowym. Niemniej jednak wprowadzono szereg nowych rozwiązań metodologicznych, do których zaliczyć należy przede wszystkim: zmianę w zakresie sposobu definiowania zawodów deficytowych i nadwyżkowych, zakresu wykorzystywanych źródeł danych, oraz sposobu prezentacji wyników monitoringu.

**Monitoring zawodów deficytowych i nadwyżkowych** jest procesem systematycznego obserwowania zjawisk zachodzących na rynku pracy dotyczących kształtowania się popytu na pracę i podaży zasobów pracy w przekroju terytorialno-zawodowym oraz formułowania na tej podstawie ocen, wniosków oraz prognoz niezbędnych dla prawidłowego funkcjonowania systemów: szkolenia bezrobotnych oraz kształcenia zawodowego.

Celem prowadzenia **monitoringu zawodów deficytowych** jest przede wszystkim:

- ❖ określenie kierunków i natężenia zmian zachodzących w strukturze zawodowo-kwalifikacyjnej na powiatowym, wojewódzkim i krajowym rynku pracy,
- ❖ stworzenie bazy informacyjnej dla przewidywania struktur zawodowo-kwalifikacyjnych w układzie lokalnym, wojewódzkim i krajowym,
- ❖ określenie odpowiednich kierunków szkolenia bezrobotnych dla zapewnienia spójności z potrzebami rynku pracy,
- ❖ korektę poziomu, struktury i treści kształcenia zawodowego na poziomie ponadgimnazjalnym i wyższym,
- ❖ usprawnienie poradnictwa zawodowego poprzez wskazanie zawodów oraz kwalifikacji deficytowych i nadwyżkowych na lokalnych rynkach pracy,
- ❖ ułatwienie realizacji programów specjalnych dla aktywizacji osób długotrwale bezrobotnych w celu promowania ich ponownego zatrudnienia.

*Metodologia prowadzenia monitoringu* określa podstawowe pojęcia, mierniki oraz wzory występujące w opracowaniu.

**Zawody deficytowe** to takie, na które istnieje na rynku pracy wyższe zapotrzebowanie niż liczba bezrobotnych w danym zawodzie. Na potrzeby opracowania rankingu zawodów deficytowych zdefiniowano je jako te, dla których liczba ofert pracy jest wyższa niż liczba bezrobotnych, odsetek długotrwale bezrobotnych jest nieznaczny, a odpływ bezrobotnych przewyższa ich napływ w danym okresie sprawozdawczym.

**Zawody zrównoważone** to takie, na które na rynku pracy występuje zapotrzebowanie zbliżone do liczby bezrobotnych w danym zawodzie. Na potrzeby opracowania rankingu zawodów zrównoważonych zdefiniowano je jako te, dla których liczba ofert pracy jest zbliżona do liczby zarejestrowanych bezrobotnych, odsetek bezrobotnych długotrwale jest nieznaczny, a odpływ bezrobotnych przewyższa ich napływ w danym okresie sprawozdawczym.

**Zawody nadwyżkowe** to takie, na które istnieje na rynku pracy niższe zapotrzebowanie niż liczba bezrobotnych w danym zawodzie. Na potrzeby opracowania rankingu zawodów

nadwyżkowych zdefiniowano je jako te, dla których liczba ofert pracy jest niższa niż liczba bezrobotnych, długotrwałe bezrobocie jest relatywnie wysokie, a napływ bezrobotnych przewyższa ich odpływ w danym okresie sprawozdawczym.

Identyfikacja zawodów deficytowych i nadwyżkowych odbywa się poprzez łączne zastosowanie trzech wskaźników:

- dostępności ofert pracy,
- długotrwałego bezrobocia,
- płynności bezrobotnych.
- 

**Tabela. 1 Identyfikacja zawodów deficytowych i nadwyżkowych – wskaźniki do monitoringu.**

zawody	wskaźnik dostępności oferty pracy $B/O_t^k$	wskaźnik długotrwałego bezrobocia $WDB_t^k$	wskaźnik płynności bezrobotnych $WPB_t^k$
deficytowe	$B/O_t^k < 0,9$	$WDB_t^k < Me$ lub brak wartości	$WPB_t^k \geq 1$ lub brak wartości
zrównoważone	$0,9 \leq B/O_t^k \leq 1,1$	$WDB_t^k < Me$ lub brak wartości	$WPB_t^k \geq 1$ lub brak wartości
nadwyżkowe	$B/O_t^k > 1,1$	$WDB_t^k > Me$	$WPB_t^k < 1$

Monitoring zawodów deficytowych i nadwyżkowych, w głównej mierze, bazuje na danych gromadzonych w systemie Syriusz – o liczbie zarejestrowanych bezrobotnych, zgłoszonych wolnych miejscach pracy i miejscach aktywizacji zawodowej, na danych odnośnie ofert pracy podmiotów publicznych oraz tych publikowanych w internecie. Analizę wzbogacono poprzez wykorzystanie danych Systemu Informacji Oświatowej MEN, wynikach badania ofert pracy w internecie oraz wynikach badania kwestionariuszowego przedsiębiorstw.

Zakres tematyczny monitoringu dotyczy zarówno zawodów i specjalności określonych w Klasyfikacji Zawodów i Specjalności dla potrzeb rynku pracy, jak i umiejętności i uprawnień posiadanych przez bezrobotnych oraz tych najbardziej pożądanym przez pracodawców.

Poniżej zostaną opisane definicje stosowanych w monitoringu wskaźników:

**1) Wskaźnik dostępności ofert pracy**

$$B/O_t^k = \frac{B_t^k}{O_t^k}$$

gdzie:

$B_t^k$  - to średniomiesięczna liczba bezrobotnych w grupie zawodów k w okresie t.

$O_t^k$  - to średniomiesięczna liczba dostępnych ofert pracy w grupie zawodów k w okresie t.

Wskaźnik liczony jest jako iloraz średniomiesięcznej liczby osób bezrobotnych w danej grupie zawodów w badanym okresie i średniomiesięcznej liczby wolnych miejsc pracy dostępnych w PUP i Internecie w danej grupie zawodów w badanym okresie.

Miernik informuje o dostępności oferty pracy dla bezrobotnych w danej elementarnej grupie zawodów. Im wyższa wartość wskaźnika, tym dostępność ofert jest niższa. Wartość wskaźnika można interpretować jako przeciętną liczbę osób bezrobotnych przypadających na jedną ofertę pracy. Im wyższa wartość wskaźnika tym mniejsza szansa na znalezienie zatrudnienia w grupie zawodów k. Wskaźnik przyjmuje wartości z przedziału od zera do nieskończoności.

Wskaźnik = 0 – brak bezrobotnych w elementarnej grupie zawodów k. Dostępność oferty jest bardzo wysoka, a grupa zawodów k jest maksymalnie deficytowa.

Wskaźnik < 1 – przeciętnie każdy bezrobotny z danej elementarnej grupy ma szansę znaleźć pracę. Liczba dostępnych ofert pracy przewyższa liczbę bezrobotnych w grupie zawodów k.

Wskaźnik > 1 – dostępność oferty pracy jest relatywnie niska, gdyż liczba bezrobotnych przewyższa liczbę ofert pracy w grupie zawodów k.

Brak wartości – oferty pracy w elementarnej grupie zawodów k nie są dostępne, w rezultacie szansa znalezienia pracy jest zerowa, a cecha k jest maksymalnie nadwyżkowa.

### 2) Wskaźnik długotrwałego bezrobocia :

$$WDB_t^k = \frac{DB_t^k}{B_t^k} * 100$$

gdzie:

$DB_t^k$  - to liczba długotrwanie bezrobotnych w grupie zawodów k na koniec okresu t.

$B_t^k$  - to liczba zarejestrowanych bezrobotnych w grupie zawodów k na koniec okresu t.

Wartość miernika informuje o tym, jaki odsetek bezrobotnych w elementarnej grupie zawodów stanowią długotrwanie bezrobotni. Im większa wartość miernika tym więcej długotrwanie bezrobotnych w danej grupie elementarnej zawodów. Przyjmuje wartości od 0% (sytuacja, w której bezrobotni długotrwanie nie występują) do 100% (w przypadku, gdy każdy bezrobotny w elementarnej grupie zawodów k jest długotrwanie bezrobotnym).

### 3) Wskaźnik płynności bezrobotnych :

$$WPB_t^k = \frac{OB_t^k}{NB_t^k}$$

$OB_t^k$  - to odpływ bezrobotnych w grupie zawodów k w okresie t.

$NB_t^k$  - to napływ bezrobotnych w grupie zawodów k w okresie t.

Wartość miernika wskazuje na kierunek i natężenie ruchu bezrobotnych w elementarnej grupie zawodów k.

Wskaźnik < 1 – napływ przewyższa odpływ, co oznacza wzrost liczby bezrobotnych w elementarnej grupie zawodów k.

Wskaźnik = 1 – odpływ jest równy napływowi (oba niezerowe), przez co liczba bezrobotnych w grupie zawodów k nie ulega zmianie.

Wskaźnik > 1 – odpływ przewyższa napływ, co oznacza spadek bezrobotnych w zawodzie k.

Brak wartości – napływ jest równy zeru.

## 1. Analiza ogólnej sytuacji na rynku pracy

Powiatowy Urząd Pracy w Limanowej obejmuje swoim zasięgiem 12 gmin, z czego dwie to gminy miejskie: Limanowa i Mszana Dolna, oraz dziesięć gmin wiejskich: Dobra, Jodłownik, Kamienica, Laskowa, Limanowa, Łukowica, Mszana Dolna, Niedźwiedź, Słopnice i Tymbark.

W skład powiatu wchodzi ogółem 171 miejscowości. **Wg stanu na 31 grudnia 2018 r. 61,4%** mieszkańców powiatu limanowskiego to osoby w wieku produkcyjnym.

Liczba podmiotów zarejestrowanych w REGON, prowadzących działalność gospodarczą na terenie powiatu limanowskiego wynosi **10 615 (stan na 31 grudnia 2018r.)**. Liczba osób bezrobotnych zarejestrowanych w PUP Limanowa wg stanu **na koniec grudnia 2018 roku wynosiła 4198 osób**, co wskazuje że w stosunku do analogicznego okresu roku ubiegłego liczba ta spadła o 409 osób.

**Tabela 2. Liczba osób bezrobotnych ogółem, bez prawa do zasiłku i z prawem do zasiłku w powiecie limanowskim (wg stanu na koniec 2018,2017r.,2016r.,2015r.)**

Wyszczególnienie	Stan na 31.12. 2015r.	Stan na 31.12. 2016r.	Stan na 31.12. 2017r.	Stan na 31.12. 2018r.	Dynamika 5:4
1	2	3	4	5	5:4
Liczba osób bezrobotnych ogółem	<b>7549</b>	<b>5444</b>	<b>4607</b>	<b>4198</b>	<b>91,1</b>
Liczba kobiet	<b>4425</b>	<b>3124</b>	<b>2796</b>	<b>2600</b>	<b>93,0</b>
Liczba osób z prawem do zasiłku	<b>885</b>	<b>760</b>	<b>670</b>	<b>661</b>	<b>98,7</b>

Liczba osób z prawem do zasiłku w powiecie limanowskim wg stanu na **31.12.2018 r.** wynosiła **661 osób**, bezrobotni z prawem do zasiłku stanowią **15,7 %** ogółu zarejestrowanych bezrobotnych.

Liczbę zarejestrowanych osób bezrobotnych w poszczególnych gminach i miastach powiatu limanowskiego według stanu na 31.12.2018r. w porównaniu do 31.12.2017 r.,31.12.2016r. i 31.12.2015r. przedstawia poniższa tabela:

**Tabela 3. Liczba bezrobotnych w poszczególnych gminach i miastach powiatu limanowskiego, stan na 31.12.2018 r.,31.12.2017 r.,31.12.2016 r.,31.12.2015 r.**

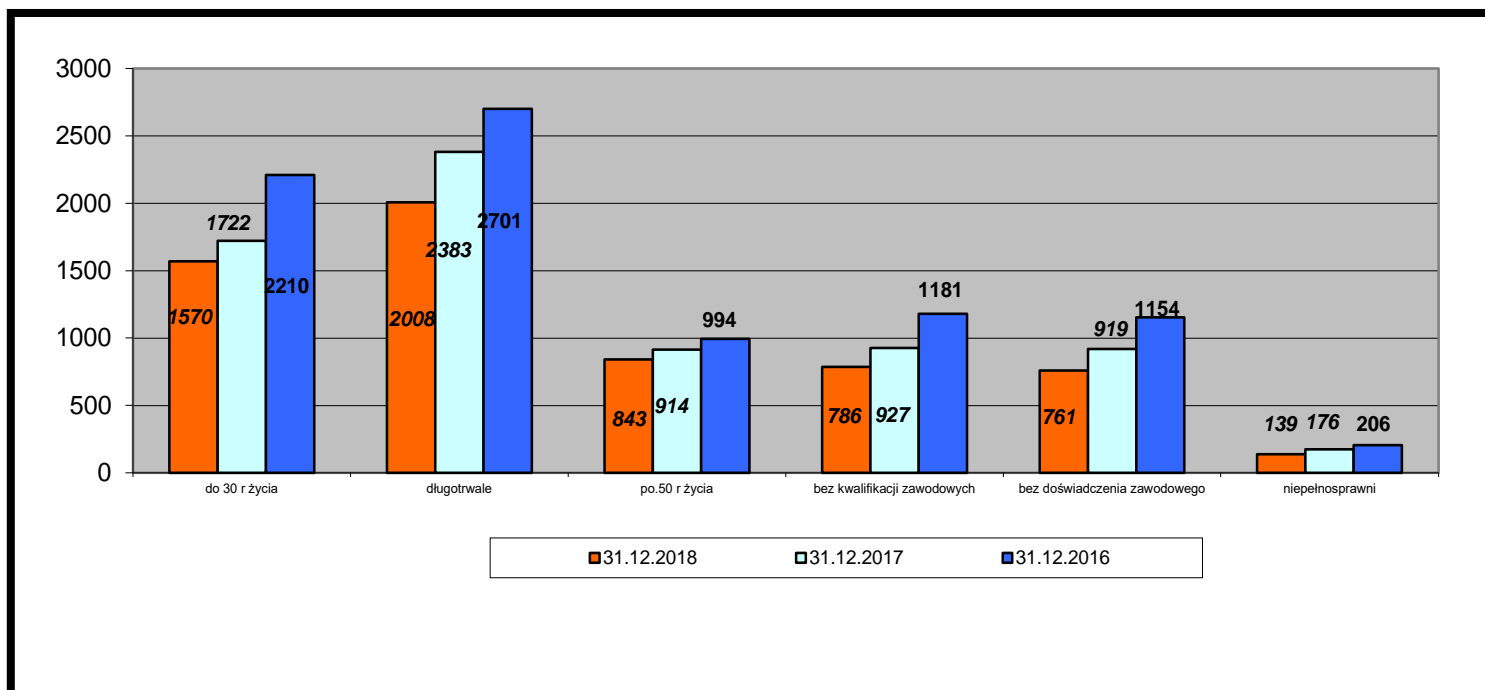
Wyszczególnienie	Liczba bezrobotnych ,stan na 31.XII				Dynamika w %		
	2015	2016	2017	2018			
	2	3	4	5	5:2	5:3	5:4
Limanowa Gmina	1583	1088	882	789	<b>49,8</b>	<b>72,5</b>	<b>89,5</b>
Mszana Dolna Gmina	988	743	609	589	<b>59,6</b>	<b>79,3</b>	<b>96,7</b>
Limanowa Miasto	929	714	553	474	<b>80,4</b>	<b>66,4</b>	<b>85,7</b>
Łukowica	637	445	395	362	<b>56,8</b>	<b>81,3</b>	<b>91,6</b>
Kamienica	574	427	368	296	<b>51,6</b>	<b>69,3</b>	<b>80,4</b>
Dobra	504	358	317	326	<b>64,7</b>	<b>91,1</b>	<b>102,8</b>

Mszana Dolna Miasto	464	330	325	280	60,3	84,8	86,2
Jodłownik	406	322	270	246	60,6	76,4	91,1
Niedźwiedz	403	283	240	234	58,1	82,7	97,5
Tymbark	401	264	221	209	52,1	79,2	94,6
Słopnice	349	249	223	206	59,0	82,7	92,4
Laskowa	311	221	204	187	60,1	84,6	91,7
<b>Powiat Limanowski</b>	<b>7549</b>	<b>5444</b>	<b>4607</b>	<b>4198</b>	<b>55,6</b>	<b>77,1</b>	<b>91,1</b>

Analiza danych statystycznych Powiatowego Urzędu Pracy w Limanowej wskazuje, iż struktura osób bezrobotnych zarejestrowanych w PUP jest bardzo niekorzystna. Osoby znajdujące się w **szczególnej sytuacji** na rynku pracy (art. 49 ustawy o promocji zatrudnienia (...)) stanowiły wg stanu na dzień 31.12.2018r. **86,1%** ogółu osób bezrobotnych (**3614** osób). **47,8 %** ogółu bezrobotnych to osoby **dlugotrwale bezrobotne** ( 2008 osób), **37,4 %** - osoby młode do 30 roku życia (1570 osoby), około **20,1% to osoby powyżej 50 roku życia** ( 843 osoby),**24,4% -osoby posiadające co najmniej jedno dziecko do 6 roku życia**(1026 osób) , **3,3 % - osoby niepełnosprawne** (139 osób).

Najważniejsze problemy osób znajdujących się w szczególnej sytuacji na rynku pracy to: niska aktywność zawodowa, niezajomość rynku pracy, brak doświadczenia zawodowego, niskie kwalifikacje, niesprecyzowane plany co do własnej przyszłości zawodowej, ograniczenia natury psychologicznej: zaniżona samoocena, bierność, niepewność oraz lęk przed poniesieniem porażki.

**Wykres 1. Bezrobotni w szczególnej sytuacji na rynku pracy, stan na 31.12.2018 r., 31.12.2017 r. , 31.12.2016r.**





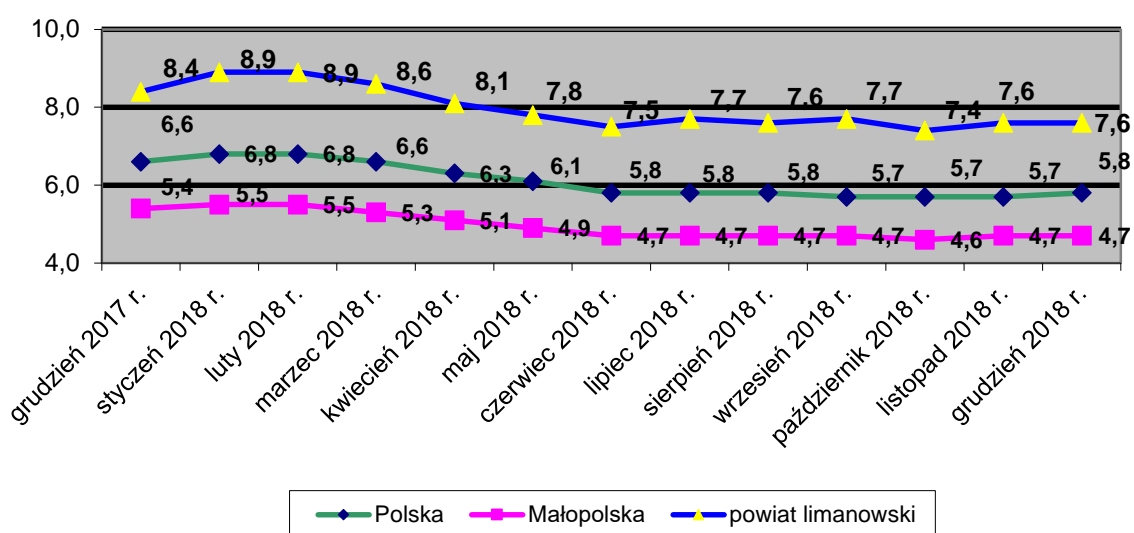
Spośród osób bezrobotnych znajdujących się w szczególnej sytuacji na rynku pracy, w końcu grudnia 2018 r. wyższy niż przed rokiem był udział bezrobotnych powyżej 50 roku życia (o 1,3%) oraz osób posiadających co najmniej jedno dziecko do 6 roku życia (o 1,3% do 24,4%). Zmniejszył się natomiast odsetek osób bezrobotnych długotrwale bezrobotnych (o 2,9% do poziomu 47,8%), niepełnosprawnych (o 0,5% do 3,3%). Na przestrzeni 2018 roku zmniejszył się również odsetek osób bez kwalifikacji zawodowych o 1,4% oraz osób bez doświadczenia zawodowego o 1,8%.

Wymienione grupy są grupami które najtrudniej jest zaktywizować poprzez narzędzia i instrumenty jakimi dysponuje Urząd Pracy lub przekonać pomimo wielu działań i rozmów podejmowanych przez pośredników pracy i doradców zawodowych oraz specjalistów ds. aktywizacji zawodowej do uczestnictwa w jakiegokolwiek formie aktywizacji.

Dane statystyczne wskazują, że bezrobotnych figurujących w rejestrze PUP Limanowa charakteryzuje niski poziom wykształcenia. Przeważają osoby z wykształceniem **zasadniczym zawodowym** – **1329** (w tym 644 kobiety). Wielu bezrobotnych posiada jedynie wykształcenie gimnazjalne i poniżej (**670**), w tym 336 to kobiety. Osoby z wykształceniem gimnazjalnym i poniżej oraz zasadniczym zawodowym stanowią **47,6%** ogółu bezrobotnych. Wyższe wykształcenie posiada **13,6%** bezrobotnych (**596** osób, w tym 455 kobiet). Wyższym wykształceniem legitymuje się **17,5%** kobiet i **7,1%** mężczyzn, co wskazuje, że bezrobotne kobiety zarejestrowane w PUP Limanowa są zdecydowanie lepiej wykształcone od mężczyzn. Na przestrzeni sześciu analizowanych lat odsetek osób z wyższym wykształceniem systematycznie wzrastał z **9,2%** w 2013 r. do **13,6%** w 2018 r. (w przypadku kobiet udział ten aż wzrósł o **4,9%**, mężczyzn o **1,9%**)

Stopa bezrobocia to procentowy udział zarejestrowanych bezrobotnych w ogólnej liczbie ludności aktywnej zawodowo. Poniżej przedstawiono stopę bezrobocia w kraju, województwie małopolskim, oraz powiecie limanowskim w grudniu 2018 r.

**Wykres 2. Stopa bezrobocia Polska, woj. małopolskie i powiat limanowski, grudzień 2017r.- grudzień 2018 r.**



Na koniec grudzień 2018 roku stopa bezrobocia w powiecie limanowskim wynosiła 7,6% natomiast na koniec grudnia 2017 roku 8,4 %. W okresie tym nastąpił spadek stopy bezrobocia o 0,8 %, w województwie małopolskim o 0,7 punktu procentowego natomiast w kraju o 0,8%.

**Tabela 4. Stopy bezrobocia w powiecie limanowskim, województwie małopolskim i Polsce w latach 2015 – 2018**

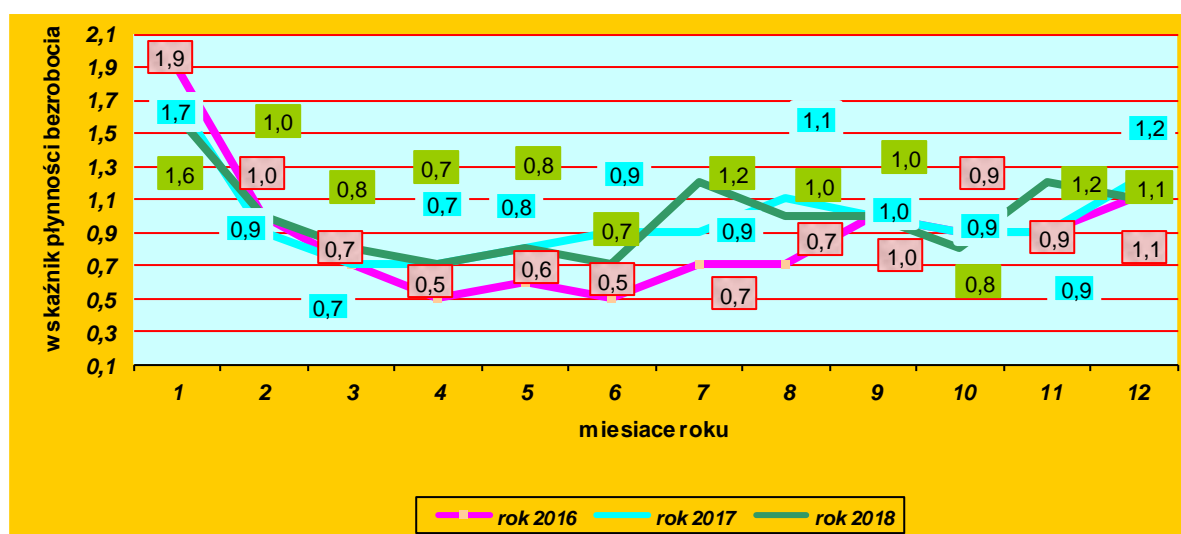
Wyszczególnienie	Polska				Województwo małopolskie				Powiat limanowski			
	2015	2016	2017	2018	2015	2016	2017	2018	2015	2016	2017	2018
styczeń	11,9	10,2	8,5	6,8	10,1	8,6	6,9	5,5	16,4	14,5	10,6	8,9
luty	11,9	10,2	8,4	6,8	10,1	8,7	6,9	5,5	16,5	14,5	10,5	8,9
marzec	11,5	9,9	8,0	6,6	9,9	8,4	6,6	5,3	15,9	13,9	9,9	8,6
kwiecień	11,1	9,4	7,6	6,3	9,4	8,0	6,2	5,1	15,3	13,0	9,5	8,1
maj	10,7	9,1	7,3	6,1	9,0	7,6	6,0	4,9	14,6	12,4	9,2	7,8
czerwiec	10,2	8,7	7,0	5,8	8,6	7,2	5,6	4,7	14,0	11,4	8,9	7,5
lipiec	10,0	8,5	7,0	5,8	8,4	7,0	5,7	4,7	14,0	10,9	8,9	7,7
sierpień	9,9	8,4	7,0	5,8	8,3	6,8	5,7	4,7	13,8	10,3	8,9	7,6
wrzesień	9,7	8,3	6,8	5,7	8,3	6,7	5,5	4,7	13,8	10,2	8,8	7,7
październik	9,6	8,2	6,6	5,7	8,2	6,6	5,3	4,6	13,5	10,0	8,4	7,4
listopad	9,6	8,2	6,5	5,7	8,2	6,6	5,3	4,7	13,3	9,9	8,3	7,6
grudzień	9,7	8,3	6,6	5,8	8,3	6,7	5,4	4,7	13,8	10,1	8,4	7,6

**Wskaźnik płynności bezrobocia**

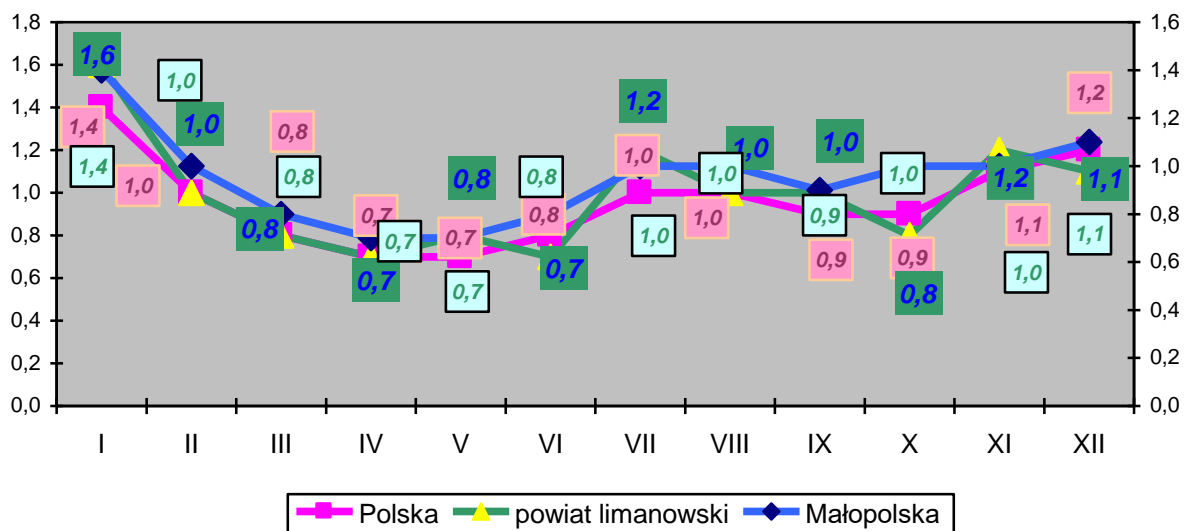
Stosunek napływu osób bezrobotnych do ich odpływu w danym okresie określany jest *wskaźnikiem płynności bezrobocia*, informuje on o przepływie bezrobotnych.

Im wyższy wskaźnik tym większa różnica między liczbą osób nowo zarejestrowanych a wyrejestrowanych, poziom 1,0 oznacza równowagę między liczbą osób napływających i odpływających z urzędu pracy W latach 2016-2018 wskaźnik ten podlegał corocznym tendencjom: w początkowych miesiącach roku następował jego systematyczny spadek , w okresie letnim osiągał wartości najniższe , po czym w końcowych miesiącach roku wzrastał.

**Wykres 5. Wskaźnik płynności bezrobocia w powiecie limanowskim w latach 2016-2018.**



**Wykres 6. Wskaźnik płynności bezrobocia w poszczególnych miesiącach 2018r. /Polska, woj. małopolskie ,powiat limanowski/**

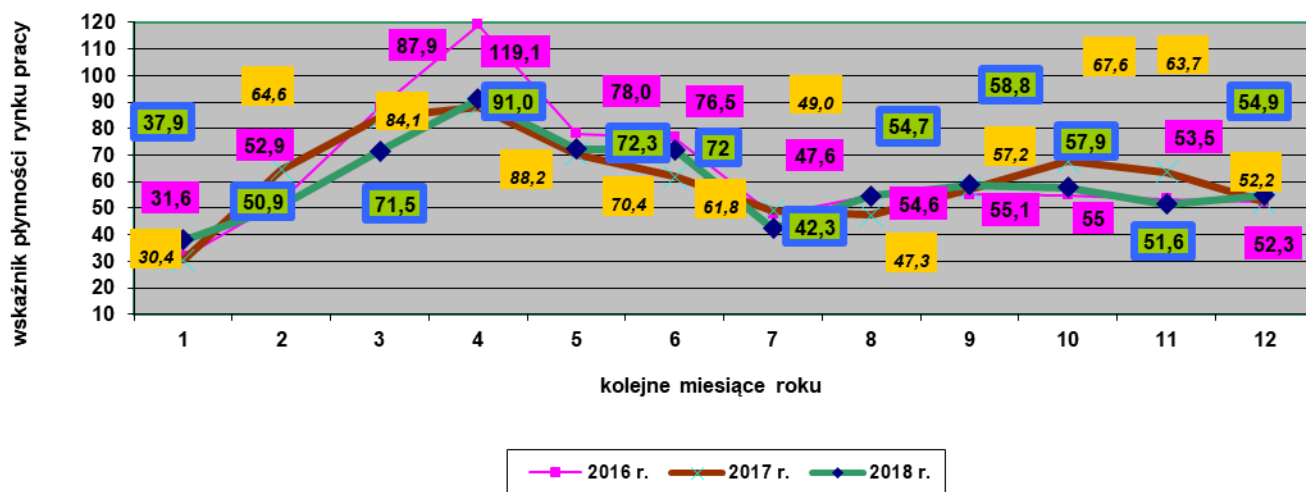


**Wskaźnik płynności rynku pracy**

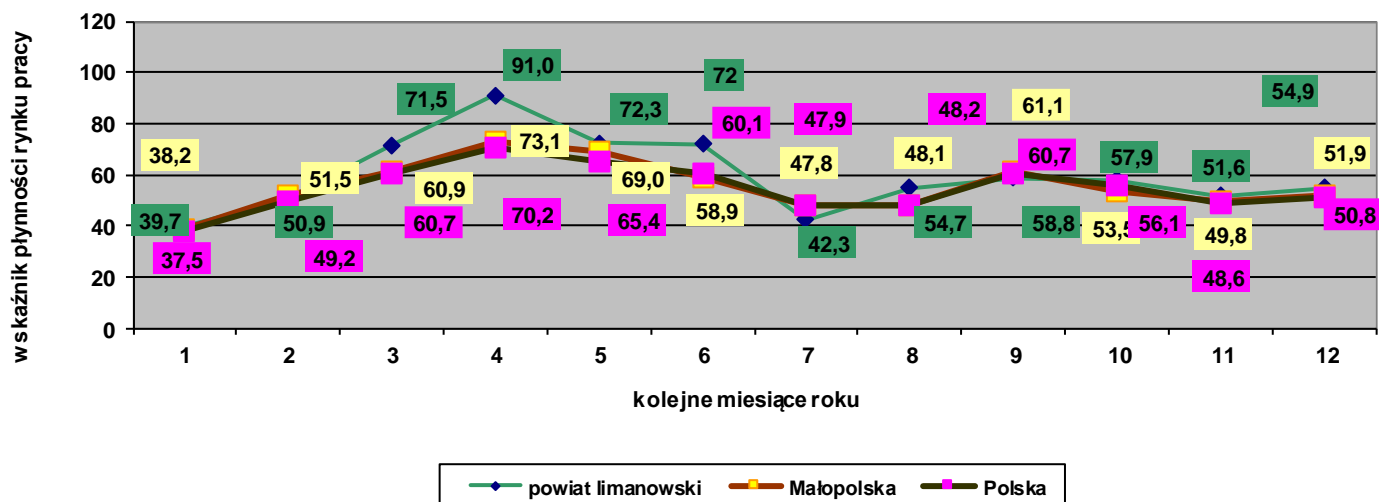
Celem przedstawienia skali podjęć pracy przez bezrobotnych z poszczególnych jednostek terytorialnych powiatu obliczono wskaźniki płynności rynku pracy. Wartość miernika równa się ilorazowi liczby osób wyrejestrowanych z tytułu podjęcia pracy i liczby napływających osób do rejestru bezrobotnych w danym okresie

W 2018 roku wskaźnik płynności rynku pracy wyniósł 59,1 %, w 2017- 65,7%, natomiast w 2016 r. 61,3%. Najniższą wartość wskaźnika zanotowano wśród osób z gmin Jodłownik (53,7%) i Słopnice (55,8%), a najwyższą wśród osób z gminy Kamienica (66,2%) i miasta Mszana Dolna (64,5%).

**Wykres 7. Wskaźnik płynności rynku pracy w powiecie limanowskim w latach 2016-2018.**



Wykres 8. Wskaźnik płynności rynku pracy w powiecie limanowskim w 2018 r. /Polska, Małopolska i powiat limanowski/

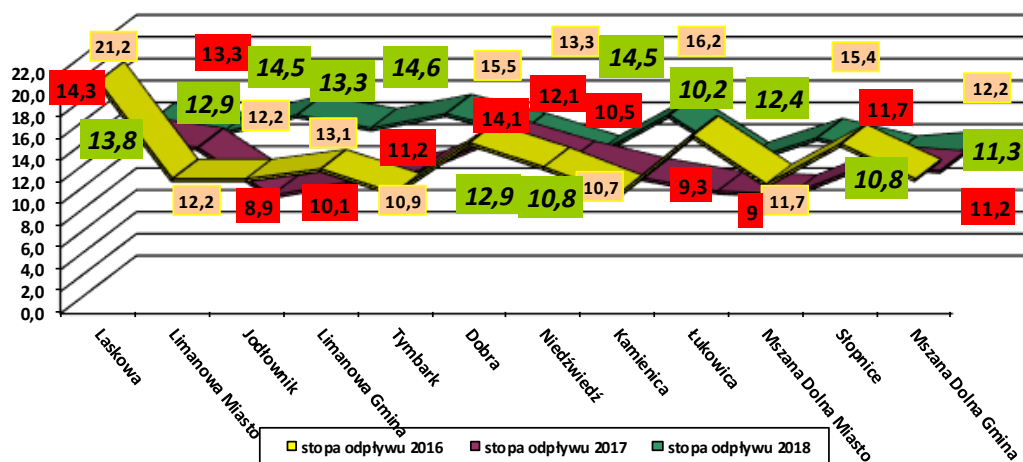


**Stopę odpływu ( bezrobotnych z urzędu pracy)**

Stopę odpływu oblicza się jako stosunek liczby bezrobotnych wyrejestrowanych w miesiącu sprawozdawczym do liczby bezrobotnych na koniec poprzedniego miesiąca.

Najniższą stopę odpływu wykazano w gminach: Łukowica(10,2%), Słopnice(10,8%), Niedźwiedź(10,8%), najwyższą w gminie Tymbark (14,6%),Jodłownik i Kamienica (po 14,5%).

Wykres 9. Stopa odpływu z bezrobocia rejestrowanego w gminach i miastach powiatu limanowskiego w 2018 r., 2017r. i 2016 r.



Kolejnym wskaźnikiem, według którego bada się zjawisko bezrobocia jest długość stażu pracy zarejestrowanych bezrobotnych. Najwięcej zarejestrowanych bezrobotnych – 47,7% legitymuje się krótkim- do 5 lat stażem pracy, a 12% nie posiada żadnego stażu pracy. Na koniec grudnia 2018 r. zarejestrowanych było 761 osób bezrobotnych bez doświadczenia zawodowego, z czego 63,9% to osoby długotrwale bezrobotne.

Bezrobotne kobiety zarejestrowane w PUP Limanowa są zdecydowanie lepiej wykształcone od mężczyzn. Procentowy udział kobiet w strukturze zarejestrowanych osób bezrobotnych wg poziomu wykształcenia jest wyższy w zakresie wykształcenia wyższego, policealnego i średniego zawodowego oraz średniego ogólnokształcącego odpowiednio o 104,9,9 i 5,8%.

Z danych statystycznych wynika, że poziom wykształcenia kobiet nie idzie w parze z doświadczeniem zawodowym. Stażu pracy w ogóle lub minimalny, tj. poniżej 1 roku, ma 838 kobiet, czyli 32,2% wszystkich zarejestrowanych kobiet. Problemy z brakiem odpowiedniego stażu pracy stawiają kobiety w zdecydowanie gorszej sytuacji na rynku pracy niż mężczyźni.

### **Bezrobotni wg rodzaju działalności ostatniego miejsca pracy oraz oferty pracy w wybranych działach gospodarki – stan na 31.12.2018 roku**

Analizując strukturę bezrobotnych według rodzaju działalności ostatniego miejsca pracy tradycyjnie w naszym powiecie najwięcej osób wg stanu na dzień 31.12.2018 roku pracowało w sektorach :

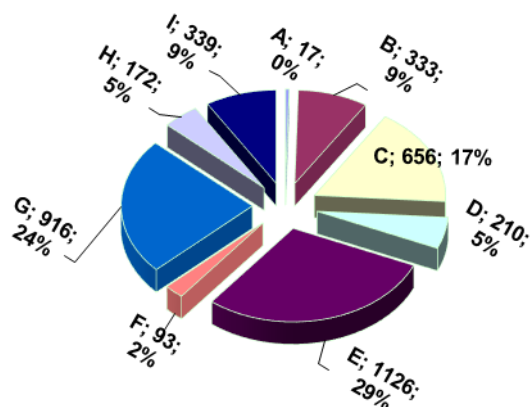
- ✓ handel 682 osób ( 16,2 % ) ;
- ✓ budownictwo 624 osoby (14,9%);
- ✓ przetwórstwo przemysłowe 478 osób ( 11,4 %);

**Analizując oferty pracy według rodzaju działalności za 2018 r. – najwięcej ofert zostało zgłoszonych z wybranych działów gospodarki:**

- ✓ przetwórstwo przemysłowe ( 707 ofert -19,2%) / w stosunku do 2017 r. spadek o 0,1%/
- ✓ budownictwo 700 ofert – 18,9% ) /w stosunku do 2017 r. wzrost o 4,1%/
- ✓ handel ( 671 ofert – 18,7%) /w stosunku do 2017 r. spadek o 5,2%/
- ✓ edukacja (283 oferty -7,7%) / w stosunku do 2017 r. wzrost o 1,6%
- ✓ administracja publiczna (216 ofert – 5,9%) / w stosunku do 2017 r. spadek o 1,1%/

Biorąc pod uwagę strukturę zarejestrowanych bezrobotnych wg tzw. ” wielkich grup zawodowych” najliczniej reprezentowani byli pracownicy usług i sprzedawcy (23,6%), robotnicy przemysłowi i rzemieślnicy(22,4%), technicy i średni personel techniczny (15,7%) ogółu zarejestrowanych.

### **Wykres 10. Struktura bezrobocia w układzie wielkich grup zawodowych**



<b>A</b>	<b>Przedstawiciele władz publicznych, wyżsi urzędnicy i kierownicy</b>	<b>17 osób</b>
<b>B</b>	<b>Specjaliści</b>	<b>333 osoby</b>
<b>C</b>	<b>Technicy i inny średni personel</b>	<b>656 osób</b>
<b>D</b>	<b>Pracownicy biurowi</b>	<b>210 osób</b>
<b>E</b>	<b>Pracownicy usług i sprzedawcy</b>	<b>1126 osób</b>
<b>F</b>	<b>Rolnicy, ogrodnicy, leśnicy i rybacy</b>	<b>93 osoby</b>
<b>G</b>	<b>Robotnicy przemysłowi i rzemieślnicy</b>	<b>916 osób</b>
<b>H</b>	<b>Operatorzy i monterzy maszyn i urządzeń</b>	<b>172 osoby</b>
<b>I</b>	<b>Pracownicy przy pracach prostych</b>	<b>339 osób</b>

**Tabela 5. Grupy zawodów, w których liczba bezrobotnych (stan na koniec okresu i napływ w okresie) był największa w 2018 roku**

Kod	Elementarne grupy zawodów	Liczba bezrobotnych (stan na koniec okresu)	Liczba bezrobotnych (napływ w okresie)
5223	Sprzedawcy sklepowi (ekspedienci)	566	788
5120	Kucharze	192	286
7112	Murarze i pokrewni	136	273
5141	Fryzjerzy	125	213
3314	Średni personel do spraw statystyki i dziedzin pokrewnych	106	211
7231	Mechanicy pojazdów samochodowych	91	266
7222	Ślusarze i pokrewni	87	155
9313	Robotnicy wykonujący prace proste w budownictwie ogólnym	78	193
7512	Piekarze, cukiernicy i pokrewni	74	123
4110	Pracownicy obsługi biurowej	72	143
5153	Gospodarze budynków	69	88

7531	Krawcy, kuśnierze, kapelusznicy i pokrewni	68	76
7522	Stolarze meblowi i pokrewni	68	143
7115	Cieśle i stolarze budowlani	59	131
9329	Robotnicy wykonujący prace proste w przemyśle gdzie indziej niesklasyfikowani	59	90
3115	Technicy mechanicy	53	148
3112	Technicy budownictwa	52	201

Wśród zarejestrowanych osób bezrobotnych 47,8% to osoby długotrwale bezrobotne tj. takie, które pozostają bez pracy powyżej 12 m-cy od dnia zarejestrowania

### Wskaźnik długotrwałego bezrobocia

Wartość wskaźnika informuje o tym, jaki odsetek bezrobotnych w elementarnej grupie zawodów stanowiły osoby długotrwale bezrobotne. Im większa wartość miernika tym więcej było długotrwale bezrobotnych w danej elementarnej grupie zawodów. Miernik przyjmuje wartości od 0% (sytuacja, w której bezrobotni długotrwale nie występują) do 100% (w przypadku, gdy każdy bezrobotny w elementarnej grupie zawodów k jest długotrwale bezrobotnym).

**Tabela 6. Grupy zawodów, dla których wskaźnik długotrwałego bezrobocia w 2018 r. był najwyższy (z wyłączeniem grup zawodowych, gdzie wskaźnik osiągnął wynik max.)**

Kod	Elementarne grupy zawodów	wskaźnik długotrwałego bezrobocia
5321	Pomocniczy personel medyczny	83,3333
5322	Pracownicy domowej opieki osobistej	83,3333
2146	Inżynierowie górnictwa i metalurgii	80,0000
2330	Nauczyciele gimnazjów i szkół ponadgimnazjalnych (z wyjątkiem nauczycieli kształcenia zawodowego)	80,0000
7317	Rękodzielnicy wyrobów z drewna i pokrewnych materiałów	77,7778
2114	Specjaliści nauk o Ziemi	75,0000
4131	Maszynistki i operatorzy edytorów tekstu	75,0000
6310	Rolnicy produkcji roślinnej pracujący na własne potrzeby	75,0000
7211	Formierze odlewniczy i pokrewni	75,0000
7421	Monterzy i serwisanci urządzeń elektronicznych	75,0000
8157	Operatorzy maszyn do prania	73,6842
2642	Dziennikarze	71,4286
4110	Pracownicy obsługi biurowej	71,4286
5419	Pracownicy usług ochrony gdzie indziej niesklasyfikowani	70,5882
3143	Technicy leśnictwa	70,0000
3411	Średni personel z dziedziny prawa i pokrewny	68,7500
6129	Hodowcy zwierząt gdzie indziej niesklasyfikowani	68,4211
2412	Doradcy finansowi i inwestycyjni	66,6667
3142	Technicy rolnictwa i pokrewni	66,6667
4225	Pracownicy biur informacji	66,6667
4311	Pracownicy do spraw rachunkowości i księgowości	66,6667
4411	Pomocnicy biblioteczni	66,6667
7116	Robotnicy budowy dróg	66,6667
7117	Monterzy budownictwa wodnego	66,6667
7536	Obuwnicy i pokrewni	66,6667

8151	Operatorzy maszyn prądniczych i pokrewni	66,6667
7532	Konstruktorzy i krojczowie odzieży	65,2174
8153	Operatorzy maszyn do szycia	65,2174
3431	Fotografowie	63,6364
2654	Producenci filmowi, reżyserzy i pokrewni	62,5000
3254	Technicy fizjoterapii i masażyści	62,5000
6130	Rolnicy produkcji roślinnej i zwierzęcej	62,5000
2320	Nauczyciele kształcenia zawodowego	61,9048
9334	Układacze towarów na półkach	61,7647
3214	Technicy medyczni i dentyści	60,5634
9111	Pomoce domowe i sprzątaczk	60,3175
2634	Psycholodzy i pokrewni	60,0000
3256	Ratownicy medyczni	60,0000
3432	Plastycy, dekoratorzy wnętrz i pokrewni	60,0000
5249	Pracownicy sprzedaży i pokrewni gdzie indziej niesklasyfikowani	60,0000
7513	Robotnicy w produkcji wyrobów mleczarskich	60,0000

### Wskaźnik płynności bezrobotnych

Wartość tego wskaźnika ukazuje kierunek i natężenie ruchu bezrobotnych w danej elementarnej grupie zawodów. Przyjmuje się, że wartość wskaźnika  $< 1$  oznacza, że napływ przewyższa odpływ, co przekłada się na wzrost liczby bezrobotnych w elementarnej grupie zawodów. Jeśli wskaźnik = 1, to odpływ jest równy napływowi (oba niezerowe), przez co liczba bezrobotnych w analizowanej grupie zawodów nie ulega zmianie. Wartość wskaźnika  $> 1$  wskazuje, że odpływ przewyższa napływ, co przekłada się na spadek bezrobotnych w danej elementarnej grupie zawodów.

**Tabela 7. Grupy zawodów, dla których wskaźnik płynności bezrobotnych w 2018r. był najwyższy**

Kod	Elementarne grupy zawodów	Wskaźnik płynności bezrobotnych
2114	Specjaliści nauk o Ziemi	4,50
7313	Jubilerzy, złotnicy i pokrewni	4,00
8343	Maszyniści i operatorzy maszyn i urządzeń dźwigowo-transportowych i pokrewni	4,00
1221	Kierownicy do spraw marketingu i sprzedaży	3,50
2163	Projektanci wzornictwa przemysłowego i odzieży	3,00
3411	Średni personel z dziedziny prawa i pokrewny	3,00
3522	Operatorzy urządzeń telekomunikacyjnych	3,00
4223	Operatorzy centrali telefonicznych	3,00
5113	Przewodnicy turystyczni i piloci wycieczek	3,00
5151	Pracownicy obsługi technicznej biur, hoteli i innych obiektów	3,00
5419	Pracownicy usług ochrony gdzie indziej niesklasyfikowani	3,00
7121	Dekarze	3,00
9215	Robotnicy wykonujący prace proste w leśnictwie	3,00
3431	Fotografowie	2,50
6114	Rolnicy upraw mieszanych	2,50
7211	Formierze odlewniczy i pokrewni	2,50



**Tabela 8. Grupy zawodów, dla których wskaźnik płynności bezrobotnych w 2018 r. był najniższy (nie uwzględniono wyników rzędu 0, oznaczających braku napływu)**

Kod	Elementarne grupy zawodów	Wskaźnik płynności bezrobotnych
1213	Kierownicy ds. strategii i planowania	0,33
2431	Specjaliści ds. reklamy i marketingu	0,43
1223	Kierownicy ds. badań i rozwoju	0,50
4211	Kasjerzy bankowi i pokrewni	0,40
1221	Kierownicy do spraw marketingu	0,50
2251	Lekarze weterynarii bez specjalizacji lub w trakcie specjalizacji	0,50
3139	Kontrolerzy (sterowniczy) procesów przemysłowych gdzie indziej niesklasyfikowani	0,50
5151	Pracownicy obsługi technicznej biur, hoteli i innych obiektów	0,50
7116	Robotnicy budowy dróg	0,50
8111	Górnicy podziemnej i odkrywkowej eksploatacji złóż i pokrewni	0,50
9129	Pozostali pracownicy zajmujący się sprzątniem	0,50
1412	Kierownicy w gastronomii	0,57
2352	Nauczyciele szkół specjalnych	0,67
2440	Specjaliści do spraw rynku nieruchomości	0,67
2514	Programiści aplikacji	0,67
3255	Średni personel ochrony środowiska, medycyny pracy i bhp	0,67
8131	Operatorzy maszyn i urządzeń do produkcji wyrobów chemicznych	0,67
9215	Robotnicy wykonujący prace proste w leśnictwie	0,67

Największa płynność, a co za tym idzie spadek bezrobotnych wystąpił w grupach takich jak m.in. jubilerzy i pokrewni, maszyniści i operatorzy maszyn i urządzeń dźwigowo-transportowych i pokrewni, kierownicy ds. marketingu i sprzedaży, projektanci wzornictwa przemysłowego i odzieży, średni personel z dziedziny prawa i pokrewny

W 2018 roku najniższa płynność osób bezrobotnych dotyczyła elementarnych grup zawodowych takich jak: kierownicy ds. strategii i planowania, specjaliści ds. reklamy i marketingu, kierownicy ds. badań i rozwoju, kasjerzy bankowi i pokrewni.

### **Wskaźnik dostępności ofert**

W 2018 roku urząd miał do dyspozycji 3692 ofert pracy. Ponad 95% pracodawcy zgłaszali bezpośrednio do urzędu, reszta trafiła przez Internet.

Wartość wskaźnika informuje o dostępności oferty pracy dla bezrobotnych w danej elementarnej grupie zawodów. Im wyższa wartość wskaźnika, tym dostępność oferty była niższa.

Wskaźnik ten policzony został jako stosunek średniomiesięcznej liczby bezrobotnych w danym zawodzie do średniomiesięcznej liczby dostępnych ofert w tym zawodzie.

Ranking zawodów zgłaszanych w ofertach pracy według wskaźnika dostępności oferty daje uzupełniające informacje na temat możliwości uzyskania pracy w danym zawodzie.

Im wyższa wartość wskaźnika tym mniejsza szansa na znalezienie zatrudnienia w danej grupie zawodów

Największe szanse na znalezienie zatrudnienia miały osoby z zawodami wymagającymi wysokich kwalifikacji w ściśle określonych specjalnościach. Należą do nich:

**Tabela 9. Grupy zawodów, dla których wskaźnik dostępności ofert był najniższy w 2018 r.**

Kod	Elementarne grupy zawodów	Wskaźnik dostępności ofert
9621	Gońcy, багаżowi i pokrewni	0,04
9334	Układacze towarów na półkach	0,19
8131	Operatorzy maszyn i urządzeń do produkcji wyrobów chemicznych	0,33
3411	Średni personel z dziedziny prawa i pokrewny	0,38
5312	Asystenci nauczycieli	0,38
8219	Monterzy gdzie indziej niesklasyfikowani	0,47
2440	Specjaliści do spraw rynku nieruchomości	0,5
3118	Kreślarze	0,5
7523	Ustawiacze i operatorzy maszyn do obróbki i produkcji wyrobów z drewna	0,58
6340	Rybaczy i zbieracze pracujący na własne potrzeby	0,62
3312	Pracownicy do spraw kredytów, pożyczek i pokrewni	0,63
3422	Trenerzy, instruktorzy i działacze sportowi	0,67
2621	Archiwiści i muzealnicy	0,8
1321	Kierownicy do spraw produkcji przemysłowej	1
3344	Sekretarze medyczni i pokrewni	1
8342	Operatorzy sprzętu do robót ziemnych i urządzeń pokrewnych	1,14
7531	Tapicerzy i pokrewni	1,19
7113	Robotnicy obróbki kamienia	1,23
5243	Agenci sprzedaży bezpośredniej	1,29
3333	Pośrednicy pracy i zatrudnienia	1,5
3439	Średni personel w zakresie działalności artystycznej i kulturalnej gdzie indziej niesklasyfikowany	1,5
5245	Sprzedawcy w stacji paliw	1,5

**Tabela 10. Grupy zawodów, dla których wskaźnik dostępności ofert był najwyższy w 2018 r.**

Kod	Elementarne grupy zawodów	Wskaźnik dostępności ofert
3220	Dietetycy i żywieniowcy	744,00
3434	Szefowie kuchni i organizatorzy usług gastronomicznych	551,00
3512	Technicy wsparcia informatycznego i technicznego	493,00
3115	Technicy mechanicy	314,00
3113	Technicy elektrycy	289,00
9111	Pomoce domowe i sprzątaczkę	268,00
2422	Specjaliści do spraw administracji i rozwoju	186,00
3343	Pracownicy administracyjni i sekretarze biura zarządu	161,33
9333	Robotnicy pracujący przy przeladunku towarów	138,00
3255	Średni personel ochrony środowiska, medycyny pracy i bhp	118,00
2411	Specjaliści do spraw księgowości i rachunkowości	102,00

Najwyższa wartość wskaźnika, a co za tym idzie niska dostępność do ofert pracy dotyczyła przede wszystkim grup zawodów takich jak: dietetycy i żywieniowcy, szefowie kuchni i organizatorzy usług gastronomicznych, technicy wsparcia informatycznego, technicy mechanicy.

Ranking zawodów deficytowych i nadwyżkowych.

Nowa metodologia prowadzonych badań zmieniła sposób definiowania **zawodów deficytowych**. Na potrzeby opracowania rankingu zdefiniowano je jako te, dla których liczba ofert pracy jest wyższa niż liczba bezrobotnych, odsetek długotrwale bezrobotnych jest nieznaczący, a odpływ bezrobotnych przewyższa ich napływ w danym okresie sprawozdawczym. **Są to, zawody, na które istnieje na rynku pracy wyższe zapotrzebowanie niż liczba bezrobotnych w danym zawodzie.** Żeby dany zawód zakwalifikować do deficytu muszą zostać spełnione wszystkie trzy warunki.

zawody	wskaźnik dostępności oferty pracy $B/O_t^k$	wskaźnik długotrwałego bezrobocia $WDB_t^k$	wskaźnik płynności bezrobotnych $WPB_t^k$
deficytowe	$B/O_t^k < 0,09$	$WDB_t^k < Me$ lub brak wartości	$WPB_t^k \geq 1$ lub brak wartości

Metodologia wprowadza również **zawody maksymalnie deficytowe**. Są to zawody, w których nie odnotowano bezrobotnych czyli wskaźnik dostępności oferty pracy wynosi 0.

**Tabela 11. Ranking elementarnych grup zawodów maksymalnie deficytowych w 2018 r.**

Maksymalny deficyt				
Kod	Elementarna grupa zawodów	Liczba dostępnych ofert pracy ( $O_t^k$ )	Odsetek ofert subsydiowanych (%)	Odsetek wolnych miejsc pracy i miejsc aktywizacji zawodowej (%)
9622	Pracownicy wykonujący dorywcze prace proste	1	0,00	0,00
4214	Windykatorzy i pokrewni	1		0,00
4411	Pomocnicy biblioteczni	1	70,00	50,00
5411	Strażacy	1	0,00	0,00
3123	Mistrzowie produkcji w budownictwie	0	0,00	0,00
4414	Technicy archiwiszczy i pokrewni	0	80,00	60,00

**Tabela 12. Ranking elementarnych grup zawodów deficytowych w 2018 r.**

Deficyt								
Kod	Elementarna grupa zawodów	Średniomiesięczna liczba bezrobotnych ( $B_t^k$ )	Średniomiesięczna liczba dostępnych ofert pracy ( $O_t^k$ )	Wskaźnik dostępności ofert pracy ( $B/O_t^k$ )	Wskaźnik długotrwałego bezrobocia ( $WDB_t^k$ )	Wskaźnik płynności bezrobotnych ( $WPB_t^k$ )	Odsetek ofert subsydiowanych (%)	Odsetek miejsc aktywizacji zawodowej (%)
9621	Gońcy, bagażowi i pokrewni	0,33	7,67	0,04		1,00	0,00	0,00
9334	Układacze towarów na półkach	0,75	4,00	0,19		1,00	0,00	0,00
3411	Średni personel z dziedziny prawa i pokrewni	0,25	0,67	0,38		3,00	50,00	50,00
5312	Asystenci nauczycieli półkach	3,33	8,67	0,38	50,00	1,13	53,26	35,87
7133	Robotnicy czyszczący konstrukcje	0,42	1,08	0,38	0,00	1,00	15,38	0,00

	budowlane i pokrewni							
3312	Pracownicy do spraw kredytów, pożyczek i pokrewni	0,42	0,67	0,63			87,50	0,00
3422	Trenerzy, instruktorzy i działacze sportowi	0,17	0,25	0,67		1,00	66,67	33,33
2621	Archiwiści i muzealnicy	0,67	0,83	0,80		1,50	60,00	50,00

Do zawodów zrównoważonych zalicza się takie, na które na rynku pracy występuje zapotrzebowanie zbliżone do liczby bezrobotnych w danym zawodzie. Na potrzeby opracowania rankingu zawodów zrównoważonych zdefiniowano je jako te, dla których liczba ofert pracy jest zbliżona do liczby zarejestrowanych bezrobotnych, odsetek bezrobotnych długotrwale jest nieznaczny, a odpływ bezrobotnych przewyższa ich napływ w danym okresie sprawozdawczym.

zawody	wskaźnik dostępności oferty pracy $B/O_t^k$	wskaźnik długotrwałego bezrobocia $WDB_t^k$	wskaźnik płynności bezrobotnych $WPB_t^k$
<b>zrównoważone</b>	$0,9 \leq B/O_t^k < 1,1$	$WDB_t^k < Me$ lub brak wartości	$WPB_t^k \geq 1$ lub brak wartości

Tabela 13. Ranking elementarnych grup zawodów zrównoważonych w 2018 r.

Kod	Elementarna grupa zawodów	Średniomiesięczna liczba bezrobotnych ( $B_t^k$ )	Średniomiesięczna liczba dostępnych ofert pracy ( $O_t^k$ )	Wskaźnik dostępności ofert pracy ( $B/O_t^k$ )	Odsetek ofert subsydiowanych (%)	Odsetek miejsc aktywizacji zawodowej (%) (%)
3344	Sekretarze medyczni i pokrewni	0,50	0,50	1,00	50,00	50,00

Zawody nadwyżkowe według metodologii prowadzonych badań to takie, na które istnieje na rynku pracy niższe zapotrzebowanie niż liczba bezrobotnych w danym zawodzie. Na potrzeby opracowania rankingu zawodów nadwyżkowych zdefiniowano je jako te, dla których liczba ofert pracy jest niższa niż liczba bezrobotnych, długotrwale bezrobocie jest relatywnie wysokie, a napływ bezrobotnych przewyższa ich odpływ w danym okresie sprawozdawczym.

zawody	wskaźnik dostępności oferty pracy $B/O_t^k$	wskaźnik długotrwałego bezrobocia $WDB_t^k$	wskaźnik płynności bezrobotnych $WPB_t^k$
<b>nadwyżkowe</b>	$B/O_t^k > 1,1$	$WDB_t^k > Me$ lub brak wartości	$WPB_t^k < 1$ lub brak wartości

Tabela 14. Ranking elementarnych grup zawodów nadwyżkowych w 2018 r.

Nadwyżka

Kod	Elementarna grupa zawodów	Średniomiesięczna liczba bezrobotnych ( $B_t^k$ )	Średniomiesięczna liczba dostępnych ofert pracy ( $O_t^k$ )	Wskaźnik dostępności ofert pracy ( $B/O_t^k$ )	Wskaźnik długotrwałego bezrobocia ( $WD\dot{B}_t^k$ )	Wskaźnik płynności bezrobotnych ( $WP\dot{B}_t^k$ )	Odsetek ofert subsydiowanych (%)	Odsetek miejsc aktywizacji zawodowej miejsc pracy (%)
3220	Dietetycy i żywieniowcy	62,00	0,08	744,00	60,56	0,91	100,00	100,00
6113	Ogrodnicy	23,50	0,50	47,00	57,69	0,85	50,00	0,00
3432	Plastycy, dekoratorzy wnętrz i pokrewni	10,83	0,50	21,67	63,64	0,82	66,67	50,00
5120	Kucharze	190,17	10,50	18,11	50,78	0,96	40,91	19,70
3111	Technicy nauk chemicznych, fizycznych i pokrewni	8,50	0,58	14,57	62,50	0,94	42,86	14,29
9112	Pomoce i sprzętaczkę biurowe, hotelowe i pokrewne	64,08	4,75	13,49	60,32	0,91	60,61	9,09
5223	Sprzedawcy sklepowi(ekspedienci)	547,00	45,75	11,96	52,12	0,91	53,09	25,68
5153	Gospodarze budynków	71,33	9,67	7,38	58,82	0,98	76,92	21,15

Metodologia wprowadza również **zawody maksymalnie nadwyżkowe**, czyli takie dla których nie było żadnych ofert pracy. W takim przypadku wskaźnik dostępności ofert pracy nie przyjmuje żadnych wartości (dzielenie przez zero).

**Tabela 15. Ranking elementarnych grup zawodów maksymalnie nadwyżkowych w 2018 r.**

<b>Maksymalna nadwyżka</b>		
Kod	Elementarna grupa zawodów	Liczba bezrobotnych
<b>6111</b>	<b>Rolnicy produkcji roślinnej i zwierzęcej</b>	<b>20</b>
<b>5329</b>	<b>Pracownicy opieki osobistej w ochronie zdrowia i pokrewni gdzie indziej niesklasyfikowani</b>	<b>7</b>
<b>7537</b>	<b>Kaletnicy, rymarze i pokrewni</b>	<b>3</b>
<b>7117</b>	<b>Monterzy budownictwa wodnego</b>	<b>2</b>

Analizując poszczególne elementarne grupy zawodów przypisane do nadwyżki, deficytu na lokalnym rynku pracy można zauważyć, że w grupach zawodów z maksymalnie nadwyżkowych wskaźnik płynności bezrobotnych osiągnął wartości poniżej 1,00). Łącznie, w tych zawodach, nie mają szans na zatrudnienie 32 osoby.

### 3. Analiza umiejętności i uprawnień

Poniższa tabela prezentuje umiejętności i uprawnienia posiadane przez osoby bezrobotne oraz umiejętności i uprawnienia jakich oczekują pracodawcy u potencjalnych pracowników.

**Tabela 16. Umiejętności i uprawnienia według wielkich grup zawodów w 2018 roku**

Kod grupy zawodów	Wielka grupa zawodów	STRONA PODAŻOWA RYNKU PRACY	STRONA POPYTOWA RYNKU PRACY
-------------------	----------------------	-----------------------------	-----------------------------

		Umiejętności posiadane przez bezrobotnych	Odsetek bezrobotnych (%)*	Umiejętności wymagane w ofertach pracy	Odsetek ofert pracy (%)**
2	SPECJALIŚCI			Współpraca w zespole	6,67
				Komunikacja ustna /komunikatywność	3,33
				Sprawność psychofizyczna i psychomotoryczna	3,33
3	TECHNICY I INNY ŚREDNI PERSONEL			Komunikacja ustna /komunikatywność	2,44
5	PRACOWNICY USŁUG I SPRZEDAWCY			Komunikacja ustna/komunikatywność	0,69

\* Odsetek bezrobotnych wyliczany jest jako iloraz stanu bezrobotnych z danym uprawnieniem w ramach wielkiej grupy zawodów do całkowitego stanu bezrobotnych w ramach wielkiej grupy zawodów.

\*\* Odsetek ofert pracy liczony jest jako iloraz napływu ofert pracy, w których dana umiejętność lub uprawnienie jest wymagań do całkowitego napływu ofert pracy w ramach danej wielkiej grupy zawodów (PUP+Internet).

**Tabela 17. Bezrobotni bez zawodu w 2018 roku wg poziomu wykształcenia i typu ukończonej szkoły**

Wyszczególnienie	Bezrobotni ogółem	w tym bezrobotni bez zawodu	Odsetek bezrobotnych bez zawodu (%)*
<b>Ogółem</b>	4184	326	7,79%
<b>wg poziomu wykształcenia:</b>			
gimnazjalne i poniżej	665	160	24,06%
zasadnicze zawodowe	1 327	8	0,60%
średnie ogólnokształcące	474	116	24,47%
policealne i średnie zawodowe	1 151	35	3,04%
wyższe	567	7	1,23%
<b>wg typu ukończonej szkoły:</b>			
zasadnicza szkoła zawodowa	796	9	1,13%
szkoła przysposabiająca do pracy			
technikum	454	29	6,39%
liceum ogólnokształcące	372	92	24,73%
liceum profilowane	1	0	0,00%
technikum uzupełniające	7	1	14,29%
liceum uzupełniające	49	2	4,08%
szkoła policealna	74	1	1,35%
wyższa	487	7	1,44%
brak danych źródłowych	1 194	185	9,52%

\*Odsetek bezrobotnych wyliczany jest jako stosunek bezrobotnych bez zawodu wg stanu w końcu okresu sprawozdawczego do ogółu bezrobotnych w ramach danej analizowanej kategorii.

## 4. Analiza rynku edukacyjnego

Nawiązując do nowych zasad sporządzania monitoringu zawodów deficytowych i nadwyżkowych należy przedstawić analizę struktury zawodowej absolwentów szkół ponadgimnazjalnych na lokalnym rynku pracy, która została przeprowadzona w oparciu o dane z aplikacji Monitoring Zawodów w systemie Syriusz oraz dane z Systemu Informacji Oświatowej MEN a dotyczącego szkół ponadgimnazjalnych - absolwenci roku szkolnego 2018/2019.

Metodologia w tym zakresie wprowadza dwa mierniki: **wskaźnik frakcji bezrobotnych wśród absolwentów** - służący do identyfikacji elementarnych grup zawodów/kierunków nauki i szkół, w których absolwenci mają trudności ze znalezieniem pracy oraz **wskaźnik frakcji absolwentów wśród bezrobotnych** - wskazujący jak wysoki jest odsetek bezrobotnych absolwentów wśród bezrobotnych w danej elementarnej grupie zawodów bądź w danym kierunku kształcenia.

Wskaźniki te mają zastosowanie, gdy uczniowie, absolwenci oraz szkoły kształcenia należą do tego samego powiatu, a wszelkie dane monitorujące służą do wykorzystania dla jednego urzędu pracy. W przypadku powiatu limanowskiego część młodzieży uczy się poza terenem naszego powiatu co zniekształca wyniki badań.

W roku 2018 r. na terenie powiatu szkoły ponadgimnazjalne ukończyło 1615 osób. W liczbie tej zawarte są dane zarówno mieszkańców naszego powiatu jak również osób, które szkołę ukończyły poza jego terenem. Najwięcej uczniów w badanym roku ukończyło technika – 739 absolwentów oraz licea ogólnokształcące – 452 osoby.

W końcu okresu sprawozdawczego w ewidencji PUP pozostawało 315 bezrobotnych tegorocznych absolwentów, wśród których największą grupę stanowili absolwenci zasadniczych szkół zawodowych – 106 osób, szkół wyższych 71 osób, liceów zawodowych 61 osób, średnich zawodowych -48 osób, liceów ogólnokształcących – 23 osoby, policealnych – 6 osób.

**Tabela. 18 Liczba absolwentów oraz bezrobotnych absolwentów według typu szkoły w 2018 rok**

Typ szkoły	Liczba absolwentów w roku szkolnym		Liczba bezrobotnych absolwentów		Wskaźnik frakcji bezrobotnych absolwentów wśród absolwentów (%)	
	ogółem	posiadający tytuł zawodowy *	stan na koniec grudnia roku poprzedniego	stan na koniec maja roku sprawozdawczego	stan na koniec grudnia roku poprzedniego	stan na koniec maja roku sprawozdawczego
zasadnicza szkoła zawodowa	373	183	100	39	31,25%	12,19%
szkoła przysposabiająca do pracy	1					
technikum	739	671	133	32	18,79%	4,52%
liceum ogólnokształcące	452		25	11	4,99%	2,20%
liceum profilowane						
liceum uzupełniające			4			
szkoła policealna	50	40	2	4	15,38%	30,77%

\* Liczba absolwentów, którzy zdali egzamin potwierdzający kwalifikacje zawodowe

W 2018 r. do rejestru bezrobotnych, w największym stopniu trafili absolwenci zasadniczych szkół zawodowych ,techników oraz liceów ogólnokształcących Wg elementarnych grup zawodów najwięcej absolwentów występowało w zawodach:

technik żywienia i usług gastronomicznych (72 osoby),technicy budownictwa (62 osoby), technik ekonomista(60 osób),sprzedawca(58 osób) ,fryzjer (56 osób),mechanik pojazdów samochodowych (56 osób),kucharz (53 osoby). Największą liczbę zarejestrowanych w końcu grudnia 2018 roku absolwentów posiadali: kucharz -29 osób, technik żywienia i usług gastronomicznych-21 osób, sprzedawca- 20 osób,fryzjer-18 osób,technik budownictwa i mechanik pojazdów samochodowych (po 17 osób),technik ekonomista -14 osób.W ciągu roku od ukończenia szkoły zatrudnienie znaleźli wszyscy absolwenci w zawodzie: technicy elektrycy (33 osoby),technicy weterynarii (23 osoby),kosmetyczki i pokrewni (19 osób), średni personel ochrony środowiska, medycyny pracy i bhp (7 osób).

**Tabela 19. Liczba absolwentów oraz bezrobotnych absolwentów według elementarnej grupy zawodów w 2018 r.**

Nazwa elementarnej grupy zawodów	Liczba absolwentów w roku szkolnym kończącym się w roku sprawozdawczym		Liczba bezrobotnych absolwentów**	Liczba bezrobotnych	Wskaźnik frakcji bezrobotnych absolwentów wśród absolwentów (%)	Wskaźnik frakcji bezrobotnych absolwentów wśród bezrobotnych
	ogółem	posiadający tytuł zawodowy*	koniec grudnia roku sprawozdawczego	koniec grudnia roku sprawozdawczego	koniec grudnia roku sprawozdawczego	koniec grudnia roku sprawozdawczego
Barmani			0	1		0,00%
Blacharze			0	2		0,00%
Dietetycy i żywieniowcy			0	39		0,00%
Ekonomiści			0	2		0,00%
Elektromechanicy i elektrycy			0	3		0,00%
Fotografowie			0	1		0,00%
Fryzjerzy	15	15	6	17	40,00%	35,29%
Kelnerzy			0	8		0,00%
Kierowcy operatorzy wózków jezdniowych			0	1		0,00%
Kierowcy samochodów ciężarowych			0	6		0,00%
Konsultanci i inni pracownicy biur podróży	24	24	5	9	20,83%	55,56%
Kosmetyczki i pokrewni	19	19	0	17	0,00%	0,00%
Krawcy, kuśnierze, kapelusznicy i pokrewni			0	4		0,00%
Księgowi			0	4		0,00%
Kucharze			3	27		11,11%
Lakiernicy			1	2		50,00%
Mechanicy pojazdów samochodowych			0	4		0,00%



Monterzy konstrukcji budowlanych i konserwatorzy budynków			0	2		0,00%
Murarze i pokrewni			0	3		0,00%
Ogrodnicy			0	3		0,00%
Operatorzy innych maszyn i urządzeń przetwórczych gdzie indziej niesklasyfikowani			0	1		0,00%
Operatorzy maszyn i urządzeń do produkcji i przetwórstwa metali			0	1		0,00%
Operatorzy maszyn i urządzeń do produkcji wyrobów spożywczych i pokrewni			0	15		0,00%
Operatorzy sprzętu do robót ziemnych i urządzeń pokrewnych			0	7		0,00%
Piekarze, cukiernicy i pokrewni			0	8		0,00%
Pielegniarki bez specjalizacji lub w trakcie specjalizacji			0	1		0,00%
Plastycy, dekoratorzy wnętrz i pokrewni	14	14	1	6	7,14%	16,67%
Pomocniczy personel medyczny			0	3		0,00%
Pośrednicy usług biznesowych gdzie indziej niesklasyfikowani	63	63	8	14	12,70%	57,14%
Pracownicy administracyjni i sekretarze biura zarządu			0	8		0,00%
Pracownicy do spraw rachunkowości i księgowości			1	2		50,00%
Pracownicy domowej opieki osobistej			0	1		0,00%
Pracownicy obsługi biurowej			0	5		0,00%

Pracownicy sprzedaży i pokrewni gdzie indziej niesklasyfikowani			0	1		0,00%
Pracownicy usług ochrony gdzie indziej niesklasyfikowani			0	1		0,00%
Pracownicy wsparcia rodziny, pomocy społecznej i pracy socjalnej			0	2		0,00%
Recepcjoniści hotelowi	47	47	6	25	12,77%	24,00%
Robotnicy przetwórstwa surowców roślinnych			0	1		0,00%
Rolnicy produkcji roślinnej i zwierzęcej			0	1		0,00%
Rolnicy produkcji roślinnej i zwierzęcej pracujący na własne potrzeby			0	1		0,00%
Rolnicy upraw mieszanych			0	1		0,00%
Rolnicy upraw polowych			0	2		0,00%
Sekretarki (ogólne)			0	2		0,00%
Spawacze i pokrewni			3	6		50,00%
Specjaliści ochrony zdrowia gdzie indziej niesklasyfikowani			0	2		0,00%
Spedytorzy i pokrewni			0	2		0,00%
Sprzedawcy sklepowi (ekspedienci)	11	11	3	66	27,27%	4,55%
Stolarze meblowi i pokrewni			0	1		0,00%
Szefowie kuchni i organizatorzy usług gastronomicznych	98	98	19	50	19,39%	38,00%
Tapicerzy i pokrewni			0	1		0,00%
Technicy budownictwa	130	130	15	49	11,54%	30,61%
Technicy elektroniki i pokrewni	13	13	2	6	15,38%	33,33%
Technicy elektrycy	33	33	0	13	0,00%	0,00%
Technicy farmaceutyczni			0	3		0,00%

Technicy mechanicy	59	59	11	29	18,64%	37,93%
Technicy medyczni i dentystyczni			1	1		100,00%
Technicy nauk chemicznych, fizycznych i pokrewni	13	13	1	1	7,69%	100,00%
Technicy nauk fizycznych i technicznych gdzie indziej niesklasyfikowani			0	1		0,00%
Technicy rolnictwa i pokrewni	7	7	1	11	14,29%	9,09%
Technicy technologii żywności			0	25		0,00%
Technicy weterynarii	23	23	0	1	0,00%	0,00%
Technicy wsparcia informatycznego i technicznego	46	46	7	19	15,22%	36,84%
Ślusarze i pokrewni			0	4		0,00%
Średni personel do spraw statystyki i dziedzin pokrewnych	89	89	12	55	13,48%	21,82%
Średni personel do spraw zdrowia gdzie indziej niesklasyfikowany			0	1		0,00%
Średni personel ochrony środowiska, medycyny pracy i bhp	7	7	0	0		

\* Liczba absolwentów, którzy zdali egzamin potwierdzający kwalifikacje zawodowe.

\*\* Wg zawodu wyuczonego.

Analizując wskaźnik frakcji bezrobotnych absolwentów wśród absolwentów można zauważyć, że osiągnął on 40,00% w przypadku fryzjerów i 27,27% dla sprzedawców sklepowych(ekspedientów)-27,27%.

W przypadku wskaźnika frakcji bezrobotnych absolwentów wśród bezrobotnych. Najwyższy wynik – 100,00% osiągnął on w przypadku grupy technicy medyczni i dentystyczni i technicy nauk chemicznych, fizycznych i pokrewni. Wynika to z faktu, że w każdej z w/w grup żadna osoba nie była absolwentem z takim typem wykształcenia. Wartość wskaźnika 57,14% - pośrednicy usług biznesowych gdzie indziej niesklasyfikowani, 55,56 % konsultanci i inni pracownicy biur podróży. Wysoki odsetek bezrobotnych absolwentów wśród bezrobotnych świadczy w tym przypadku na niekorzyść danych kierunków kształcenia, jednak z obserwacji rynku pracy wynika, że na absolwentów tego kierunku występuje zapotrzebowanie. Zestawienie przyszłorocznych absolwentów szkół oraz zawodów deficytowych i nadwyżkowych w powiecie praktycznie pokrywa się.

Trudno określić liczbę przyszłorocznych absolwentów w zawodach wymagających wyższego wykształcenia ponieważ osoby te kształcą się poza powiatem.

**Tabela 20. Uczniowie ostatnich klas szkół ponadgimnazjalnych według elementarnej grupy zawodów deficytowych, nadwyżkowych i zrównoważonych w 2018 r.**

**Zawody deficytowe**

Elementarna grupa zawodów		Liczba uczniów ostatnich klas szkół ponadgimnazjalnych
Kod	Nazwa	
2621	Archiwiści i muzealnicy	0
3123	Mistrzowie produkcji w budownictwie	0
3312	Pracownicy do spraw kredytów, pożyczek i pokrewni	0
3411	Średni personel z dziedziny prawa i pokrewny	0
3422	Trenerzy, instruktorzy i działacze sportowi	0
4214	Windykatorzy i pokrewni	0
4411	Pomocnicy biblioteczni	0
4414	Technicy archiwiści i pokrewni	0
5312	Asystenci nauczycieli	0
5411	Strażacy	0
7133	Robotnicy czyszczący konstrukcje budowlane i pokrewni	0
9334	Układacze towarów na półkach	0
9621	Gońcy, bagażowi i pokrewni	0
9622	Pracownicy wykonujący dorywcze prace proste	0

**Zawody nadwyżkowe**

Elementarna grupa zawodów		Liczba uczniów ostatnich klas szkół ponadgimnazjalnych
Kod	Nazwa	
3111	Technicy nauk chemicznych, fizycznych i pokrewni	0
3220	Dietetycy i żywieniowcy	0
3432	Plastycy, dekoratorzy wnętrz i pokrewni	0
5120	Kucharze	0
5153	Gospodarze budynków	0
5223	Sprzedawcy sklepowi (ekspedienci)	0
5329	Pracownicy opieki osobistej w ochronie zdrowia i pokrewni gdzie indziej niesklasyfikowani	0
6113	Ogrodnicy	0
6130	Rolnicy produkcji roślinnej i zwierzęcej	0
7117	Monterzy budownictwa wodnego	0
7537	Kaletnicy, rymarze i pokrewni	0
9112	Pomoce i sprzętaczki biurowe, hotelowe i pokrewne	0

**Zawody zrównoważone**

Elementarna grupa zawodów		Liczba uczniów ostatnich klas szkół ponadgimnazjalnych
Kod	Nazwa	
3344	Sekretarze medyczni i pokrewni	0

## 5. Podsumowanie

Na funkcjonowanie rynku pracy w powiecie limanowskim ma wpływ wiele czynników. Nie tylko rozwój gospodarki i tworzenie nowych miejsc pracy, które jest nadal zbyt małe by wchłonąć większą część zarejestrowanych osób bezrobotnych, ale również struktura zawodowa tych osób. Niniejsze opracowanie wskazuje nadal trudną sytuację na lokalnym rynku pracy i nie odzwierciedla niestety pełnego obrazu sytuacji panującej na rynku zatrudnienia w powiecie limanowskim.

Sporządzając monitoring zawodów deficytowych i nadwyżkowych według nowo sporządzonej metodologii, czyli: analizując zawody według kodu czterocyfrowego oraz korzystając z danych z Systemu Informacji Oświatowej MEN, możemy stwierdzić że opracowany system winien spełniać założone cele. Ukazano dane w jakich zawodach poszukują pracowników i chętnie ich zatrudnią. Informacje te winny mieć odzwierciedlenie w edukacji młodzieży w szkołach ponadgimnazjalnych.

Pomimo dużej ilości ofert pracy wielu bezrobotnych nadal ma trudności ze znalezieniem pracy w posiadanym zawodzie, związane jest to często z faktem, że mimo posiadania przez osobę bezrobotną wymaganego zawodu określonego w ofercie pracy, nie spełnia ona innych wymagań stawianych przez pracodawcę takich jak: odpowiednie doświadczenie, kompetencje czy inne dodatkowe umiejętności i uprawnienia.

Ponadto należy podkreślić, że wśród części osób bezrobotnych występuje zjawisko dezaktualizacji ich kwalifikacji, co w efekcie utrudnia ich powrót na rynek pracy. Zauważa się też małą mobilność wśród osób pozostających bez zatrudnienia. Podkreślenia wymaga fakt, że spora liczba bezrobotnych zarejestrowanych w urzędzie pracy nie posiada żadnych kwalifikacji zawodowych. Istnieje też pewna grupa osób bezrobotnych, którzy nie są zainteresowani podjęciem pracy.

Wdrożony monitoring zawodów deficytowych i nadwyżkowych pozwala na określenie aktualnych potrzeb rynku pracy. Należy jednak podkreślić, że skupiają się one nie tylko na konkretnych kwalifikacjach zawodowych, zdobytych w systemie szkolnym czy na kursach doszkalających, ale także na dodatkowych umiejętnościach o charakterze uniwersalnym, takich jak: planowanie ścieżki własnego rozwoju zawodowego, elastycznego podejścia do oczekiwań, uwzględnienia konieczności kilkakrotnej reorientacji zawodowej na przestrzeni całej kariery zawodowej. Częstym zjawiskiem jest podejmowanie pracy nie w zawodzie wyuczonym, ale pokrewnym. Obecnie większość osób pracuje w zawodach, w których może tylko w części wykorzystać wyuczone umiejętności i zdobytą wiedzę.

Ważnymi dla lokalnego rynku pracy czynnikami stają się zatem: jakościowy rozwój zasobów ludzkich, rozwijanie systemu edukacji, szkoleń i poradnictwa zawodowego – prowadzenie polityki spójności między rynkiem pracy a profilem oferty dydaktycznej, rozwijanie i wspieranie sektora usług, wspomaganie samozatrudnienia, Wyrównanie szans dla: kobiet, osób niepełnosprawnych oraz osób w podeszłym wieku. Kreowanie i prowadzenie regionalnej polityki przeciwdziałania bezrobociu, i co najważniejsze – monitorowanie potrzeb pracodawców w zakresie zasobów ludzkich skoordynowane z systemem edukacji.

Reasumując problem prowadzonej polityki na rynku pracy zmniejszania bezrobocia i przeciwdziałania jego skutkom w celu lepszego wykorzystania ogromnego potencjału pracy jakim dysponujemy są i pozostaną jednym z podstawowych zadań z jakimi urząd pracy boryka i będzie borykał się w najbliższych latach a jednocześnie podejmował takie działania i decyzje aby w widoczny sposób zmniejszać i redukować stopę bezrobocia.

**Sporządził:**

Starszy Inspektor Powiatowy

Małgorzata Zboś

**Zatwierdził:**

Z up. STAROSTY

Anna Cuper

Zastępca Dyrektora

Powiatowego Urzędu Pracy w Limanowej



*Rysunek 1 Informacja sygnałna za 2018 r. Zawody deficytowe i nadwyżkowe w powiecie limanowskim*

**ZAWODY DEFICYTOWE I NADWYŻKOWE  
w Powiat limanowski  
INFORMACJA SYGNAŁNA 2018 R.**

Sekcja	Zaklasyfikowanie	Grupa elementarna
DEFICYT	zawód maksymalnie deficytowy	Pracownicy wykonujący dorywcze prace proste
		Windykatorzy i pokrewni
		Pomocnicy biblioteczni
		Strażacy
		Mistrzowie produkcji w budownictwie
		Technicy archiwiszczy i pokrewni
	zawód deficytowy	Gońcy, багаżowi i pokrewni
		Układacze towarów na półkach
		Średni personel z dziedziny prawa i pokrewny
		Asystenci nauczycieli
		Robotnicy czyszczący konstrukcje budowlane i pokrewni
		Pracownicy do spraw kredytów, pożyczek i pokrewni
		Trenerzy, instruktorzy i działacze sportowi
		Archiwisci i muzealnicy
RÓWNOWAGA	zawód zrównoważony	Sekretarze medyczni i pokrewni
NADWYŻKA	zawód nadwyżkowy	Dietetycy i żywieniowcy
		Ogrodnicy
		Plastycy, dekoratorzy wnętrz i pokrewni
		Kucharze
		Technicy nauk chemicznych, fizycznych i pokrewni
		Pomoce i sprzętaczki biurowe, hotelowe i pokrewnie
		Sprzedawcy sklepowi (ekspedienci)
		Gospodarze budynków
	zawód maksymalnie nadwyżkowy	Rolnicy produkcji roślinnej i zwierzęcej
		Pracownicy opieki osobistej w ochronie zdrowia i pokrewni gdzie indziej niesklasyfikowani
		Kaletnicy, rymarze i pokrewni
		Monterzy budownictwa wodnego

**\*Monitoring zawodów deficytowych i nadwyżkowych został wykonany według nowej metodologii przygotowanej w ramach projektu współfinansowanego ze środków UE w ramach EFS „Opracowanie nowych zaleceń metodycznych prowadzenia monitoringu zawodów deficytowych i nadwyżkowych na lokalnym rynku pracy”.**