



Powiatowy Urząd Pracy w Limanowej



Informacja o sytuacji na rynku pracy powiatu limanowskiego oraz działalności PUP w Limanowej w 2017 roku



/stan na 31 grudnia 2017r/

Limanowa, styczeń 2018r

Powiatowy Urząd Pracy w Limanowej 34-600 Limanowa, ul. Józefa Marka 9
tel. 018 337 - 58 - 50, fax: 333 - 78 - 50 e-mail: krl@praca.gov.pl, limanowa.praca.gov.pl

Lokalny Punkt Informacyjno-Konsultacyjny (LPIK) w Mszanie Dolnej
34-730 Mszana Dolna ul. Starowiejska 4, tel./fax 018 331 - 17 - 10
e-mail: krl@praca.gov.pl



WSTĘP	5
1. RYNEK PRACY W POWIECIE LIMANOWSKIM.	5
1.1 Analiza danych ilościowych zarejestrowanych osób bezrobotnych	5
1.2 Struktura zarejestrowanych osób bezrobotnych wg wieku	10
1.3 Struktura zarejestrowanych osób bezrobotnych wg poziomu wykształcenia	10
1.4 .Struktura zarejestrowanych osób bezrobotnych wg czasu pozostawania bez pracy	12
1.5 Struktura zarejestrowanych osób bezrobotnych wg stażu pracy	13
1.6 Osoby bezrobotne zarejestrowane wg miejsca zamieszkania	13
1.7 Bezrobocie rodzinne	14
1.8 Osoby bezrobotne będące w szczególnej sytuacji na rynku pracy	19
1.9 Analiza profili pomocy wśród osób zarejestrowanych	22
1.10 Analiza sytuacji osób niepełnosprawnych	23
1.11 Struktura bezrobocia wg zawodów	25
1.12 Wybrane wskaźniki charakteryzujące poziom bezrobocia	28
1.13 Podsumowanie sytuacji na lokalnym rynku pracy	32
2. STRUKTURA WYDATKÓW POWIATOWEGO URZĘDU PRACY W LIMANOWEJ	34
3. AKTYWIZACJA ZAWODOWA, PROMOCJA ZATRUDNIENIA I PRZECIWDZIAŁANIE SKUTKOM BEZROBOCIA	34
3.1 Pośrednictwo pracy	35
3.2 Poradnictwo zawodowe indywidualne i grupowa	37
3.3 Kursy, szkolenia	38
3.4 Staże i bony stażowe	39
3.5 Jednorazowe środki na podjęcie działalności gospodarczej	39
3.6 Refundacja wyposażenia/wyposażenie stanowiska pracy	39
3.7 Bon zatrudnieniowy	39
3.8 Bon na zasiedlenie	40
3.9 Prace interwencyjne	40
3.10 Roboty publiczne	40
3.11 Dofinansowanie wynagrodzenia za skierowanego bezrobotnego powyżej 50 roku życia	40
3.12 Refundacja pracodawcy lub przedsiębiorcy przez okres 12 miesięcy części kosztów poniesionych na wynagrodzenia, nagrody i składki na ubezpieczenie społeczne skierowanych bezrobotnych do 30 roku życia	41

3.13 Dodatki aktywizacyjne	41
3.14 Krajowy Fundusz Szkoleniowy	41
4.PROGRAMY RYNKU PRACY I PROJEKTY REALIZOWANE PRZEZ PUP LIMANOWA	42
4.1.Projekty współfinansowane ze środków Unii Europejskiej	42
4.2.Programy regionalne	45
5.PLANY NA 2017 R	47
6 Z ŻYCIA URZĘDU	47
PODSUMOWANIE	51

Wstęp

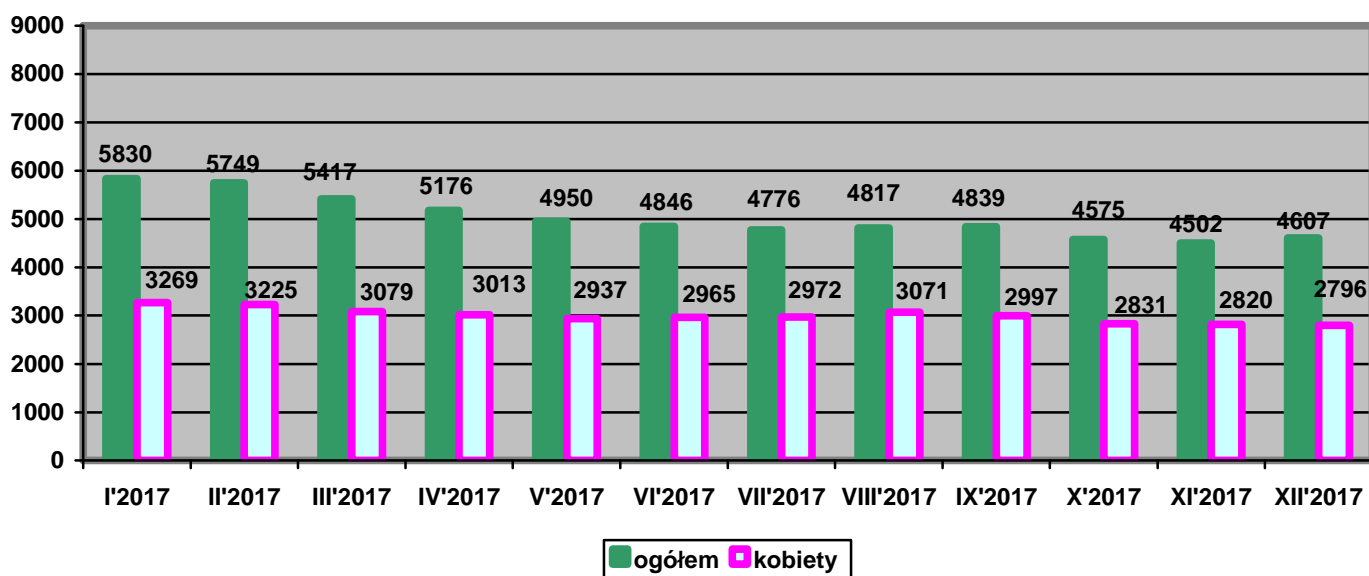
Opracowanie stanowi analizę sytuacji na lokalnym rynku pracy powiatu limanowskiego w 2017 r. z uwzględnieniem danych statystycznych oraz osiągniętej efektywności i co ważne ilości środków finansowych, które stanowią dla powiatu istotny wkład ekonomiczny.

Wszystkie działania realizowane przez urząd pracy oparte były na analizie sytuacji na lokalnym rynku pracy, co pozwoliło w ciągu roku dostosowywać realizowane programy do potrzeb klientów. Zarówno osoby bezrobotne jak i pracodawców objęto zindywidualizowaną pomocą doradców klienta. Największym problemem jest niedopasowanie podaży pracy do popytu na pracę. Istotnym elementem dysponowania środkami Funduszu Pracy było i jest celowe i racjonalne ich wydatkowanie, służące uzyskaniu efektywności zatrudnieniowej.

1. Rynek pracy w powiecie limanowskim.

1.1 Analiza danych ilościowych zarejestrowanych osób bezrobotnych

Wykres 1. Liczba zarejestrowanych osób bezrobotnych w powiecie w 2017 r.



W ciągu roku znacznie zmniejszyła się liczba zarejestrowanych osób bezrobotnych (o 837 osób). Spadek ilości osób bezrobotnych to pozytywny element, zmian na rynku pracy, jednak ilość klientów, którzy potrzebują szczególnej indywidualnej pomocy wzrasta, co wymaga większych nakładów pracy ze strony pracowników urzędu pracy.

Tabela 1. Liczba bezrobotnych w poszczególnych gminach i miastach powiatu limanowskiego, stan na 31.12.2017 r., 31.12.2016 r., 31.12.2015 r., 31.12.2014 r.

Wyszczególnienie	Liczba bezrobotnych, stan na 31.XII				Dynamika w %		
	2014	2015	2016	2017	5:2	5:3	5:4
	2	3	4	5			
Limanowa Gmina	1837	1583	1088	882	48,0	55,7	81,1
Mszana Dolna Gmina	1118	988	743	609	54,5	61,6	82,0
Limanowa Miasto	986	929	714	553	56,1	59,5	77,5
Łukowica	788	637	445	395	50,1	62,0	88,8
Kamienica	666	574	427	368	55,3	64,1	86,2
Mszana Dolna Miasto	530	464	330	325	61,3	70,0	98,5
Dobra	606	504	358	317	52,3	62,9	88,5
Jodłownik	535	406	322	270	50,5	66,5	83,9
Niedźwiedz	511	403	283	240	47,0	59,6	84,8
Słopnice	419	349	249	223	53,2	63,9	89,6
Tymbark	451	401	264	221	49,0	55,1	83,7

Laskowa	368	311	221	204	55,4	65,6	92,3
Powiat Limanowski	8815	7549	5444	4607	52,3	61,0	84,6

W grudniu 2017 roku liczba osób pobierających zasiłek dla bezrobotnych wyniosła 670 osób, co stanowi 14,5 % ogółu osób zarejestrowanych – dla porównania w roku 2016 uprawnionych do zasiłku było 14%.

Wykres 2. Liczba zarejestrowanych osób bezrobotnych, w tym z prawem do zasiłku w latach 2012 - 2017 r./stan na dzień 31 grudnia/

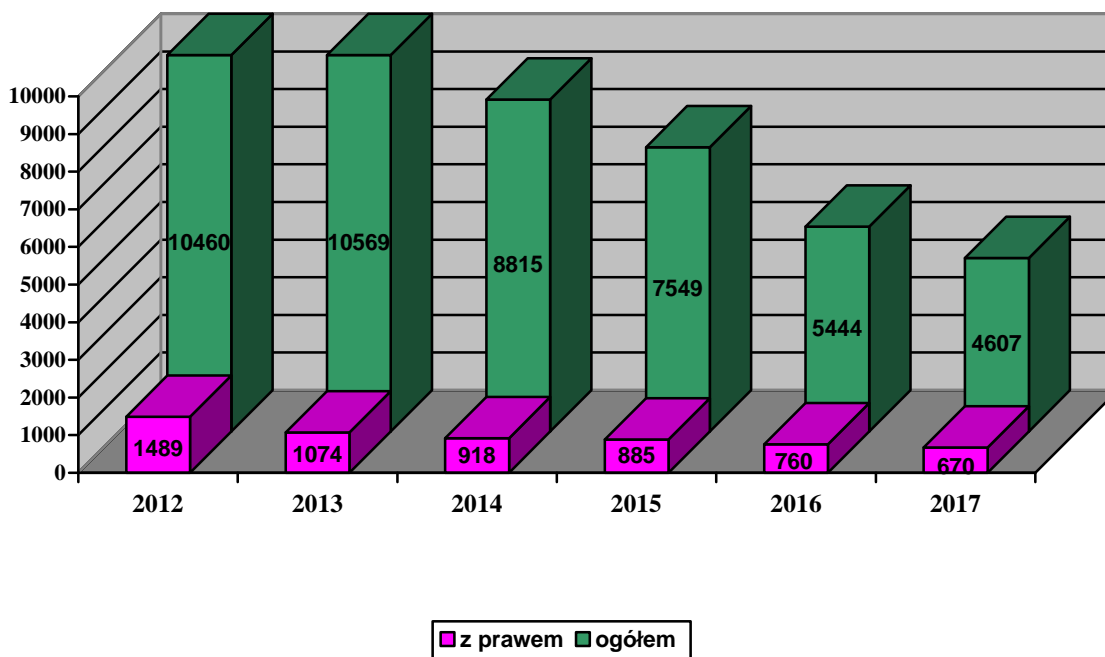


Tabela 2. Wybrane kategorie bezrobotnych zarejestrowanych w PUP Limanowa, według stanu na dzień 31.12.2017 r.

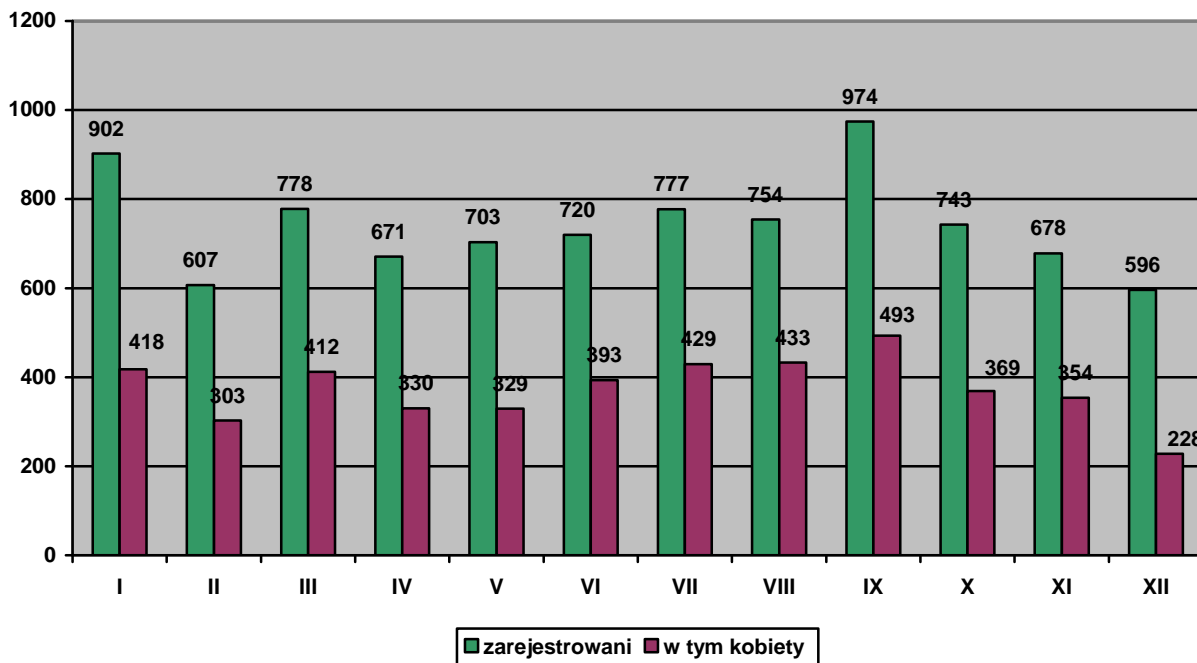
Wyszczególnienie	Bezrobotni ogółem	Kobiety	Bezrobotni z prawem do zasiłku	Udział kobiet w %	Udział bezrobotnych z prawem do zasiłku w %
1	2	3	4	3:2	4:2
Limanova Gmina	882	550	154	62,4	17,5
Mszana D Gmina	609	350	99	57,5	16,3
Miasto Limanova	553	304	73	55,0	13,2
Łukowica	395	272	55	68,9	13,9
Kamienica	368	221	50	60,1	13,6
Miasto Mszana D	325	168	41	51,7	12,6
Dobra	317	197	47	62,1	14,8
Jodłownik	270	156	25	57,8	9,3
Niedźwiedź	240	166	32	69,2	13,3
Słopnice	223	157	40	70,4	17,9
Tymbark	221	137	21	62,0	9,5
Laskowa	204	118	33	57,8	16,2
Powiat Limanowski	4607	2796	670	60,7	14,5

Największy odsetek osób bezrobotnych pobierających zasiłek dla bezrobotnych jest w gminie Słopnice – 17,9%, kolejno w gminach: Limanova- 17,5%, Mszana Dolna-16,3%, a najmniejszy w gminach Jodłownik 9,3% i Tymbark – 9,5%.

W ciągu 2017 roku w Powiatowym Urzędzie Pracy w Limanowej zarejestrowały się 8903 osoby (w tym 4491 kobiet), z tego 82,3% rejestrowało się po raz kolejny. Liczba osób rejestrujących się w stosunku do roku poprzedniego spadła o 689 osób.

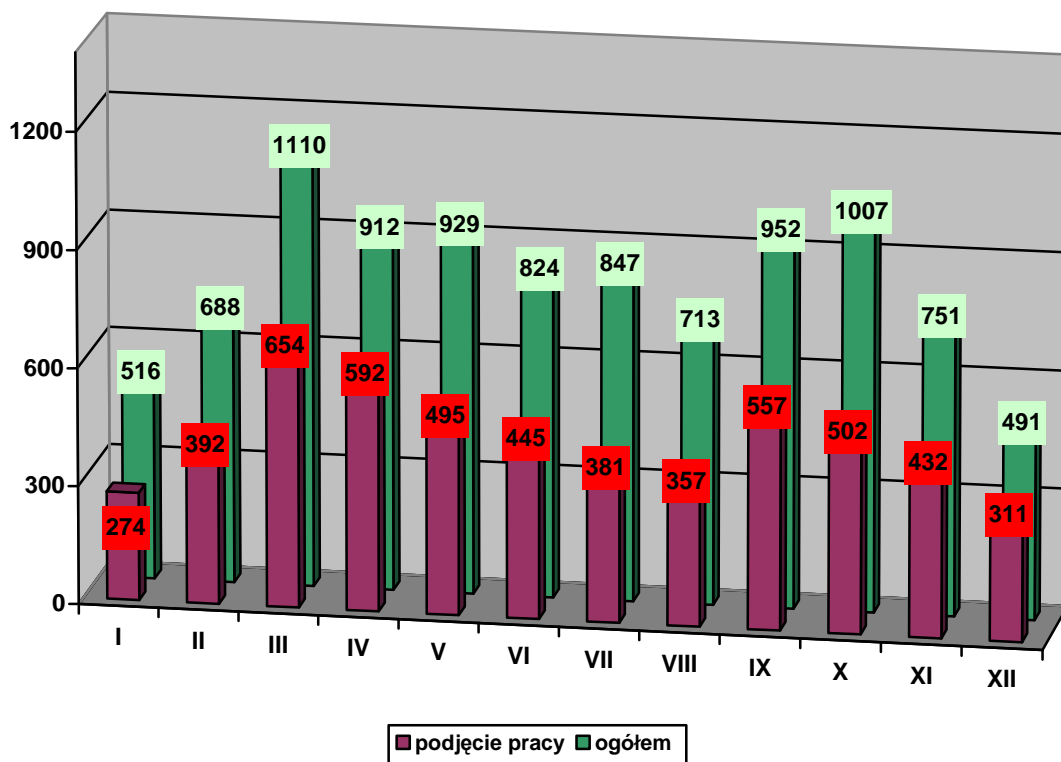
Liczbę osób bezrobotnych zarejestrowanych w poszczególnych miesiącach 2017 r. przedstawia wykres 3.

Wykres 3. Liczba osób bezrobotnych nowozarejestrowanych w poszczególnych miesiącach 2017 r.



Charakterystyczna dla rynku pracy w powiecie limanowskim jest jego sezonowość. Ma to odbicie w liczbie rejestrujących się osób. Na początku jesieni liczba ta zazwyczaj zaczyna wzrastać i utrzymuje się na wyższym poziomie do końcowych miesięcy zimowych. W 2017 r. najwięcej osób zarejestrowało się we wrześniu – 974 najmniej w grudniu - 596. Klienci pozostający w ewidencji urzędu przez cały okres korzystają z licznych programów w ramach środków Funduszu Pracy, pozyskanych „rezerw” z Ministerstwa Rodziny, Pracy i Polityki Społecznej oraz programów finansowanych z Europejskiego Funduszu Społecznego, co oznacza, że równocześnie duża liczba osób bezrobotnych zostaje wyłączona z ewidencji.

Wykres 4. Wyłączenia z ewidencji osób bezrobotnych w poszczególnych miesiącach 2017 r. (w tym z tytułu podjęcia pracy)



W ciągu roku 2017r. z ewidencji wyłączono ogółem **9740** osób (2016 r.- 11697 osób;2015 r.-10714 osób,2014 r.-11395 osób 2013 r.- 10 200 osób bezrobotnych),w stosunku do roku poprzedniego spadek o **1957 osób (t.j. o 16,7%)**. Najwięcej osób wyłączono z powodu: podjęcia pracy – 5392 osoby tj. 55,4% ogółu wyłączonych, (w tym: pracy niesubsydiowanej - 3609 osób - 66,9%, pracy subsydiowanej – 1783 osób –33,1 %).Na dużą liczbę osób podejmujących zatrudnienie w 2017 roku miały wpływ skuteczne działania PUP w zakresie pozyskiwania ofert pracy oraz znaczna ilość środków finansowych przeznaczonych na aktywizację bezrobotnych. W 2017 roku w Powiatowym Urzędzie Pracy w Limanowej liczba osób podejmujących pracę w stosunku do roku poprzedniego spadła (o 9%),natomiast w stosunku do lat roku 2015 i 2014 spadła odpowiednio o 7,1 i 8,1%.

W 2017 roku 1259 osób /12,9% ogółu wyłączonych z ewidencji/ nie potwierdziło gotowości do dobrowolnie zrezygnowało ze statusu bezrobotnego – 813 osób – 8,3%, rozpoczęło odbywanie stażu – 741 osób(w tym 38 bonów stażowych) tj. 7,6%, rozpoczęło szkolenia – 620 osób (w tym 12 bonów szkoleniowych) – 6,4%,odmowa bez uzasadnionej przyczyny przyjęcia propozycji odpowiedniej pracy lub innej formy pomocy – 319 osób -3,3%,.

W 2017 roku spadła liczba osób dobrowolnie rezygnujących ze statusu bezrobotnego i wyniosła 813 osób (w 2016 roku – 1087 osób). Jeżeli chodzi o osoby wyłączane z ewidencji są wśród nich również te, które odmówiły bez uzasadnionej przyczyny przyjęcia propozycji odpowiedniej pracy lub innej formy pomocy było ich 319 osób (ich liczba w stosunku do roku 2016 spadła dwukrotnie). Pracodawcy jednak często zwracają uwagę na fakt, że osoby bezrobotne, które zgłaszają się na rozmowę o pracę, tak naprawdę szukają sposobu na uniknięcie zatrudnienia. Rezygnując z usług urzędu bądź nie zgłaszając w wyznaczonym terminie, bezrobotni dobrowolnie pozbawiają się przysługujących im praw. Osoby te jednak nadal pozostają bez pracy i zwiększają stan bezrobocia ukrytego. Zarówno napływ osób rejestrujących się w poszczególnych miesiącach roku, jak i odpływ bezrobotnych wiąże się z wydaniem decyzji administracyjnych, dalszą obsługą zarówno administracyjną jak i bezpośrednio ukierunkowaną na udzielenie pomocy.

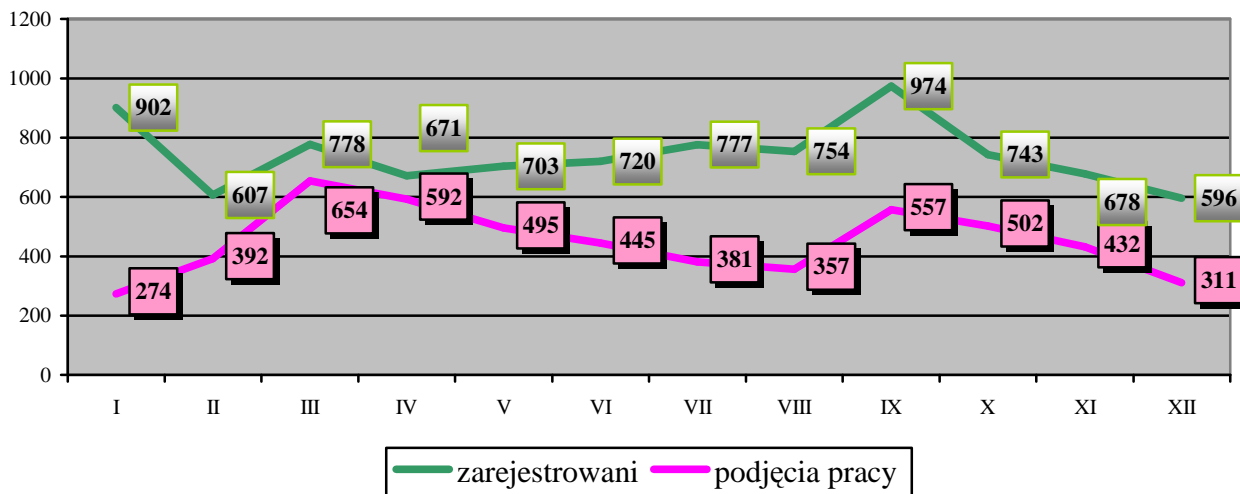
Powiatowy Urząd Pracy w Limanowej w celu prawidłowej realizacji swoich zadań wynikających z ustawy o promocji zatrudnienia i instytucjach rynku pracy, działa zgodnie z Kodeksem Postępowania Administracyjnego wydając stosowne decyzje administracyjne postanowienia,zaświadczenia.. Zakres zrealizowanych zadań administracyjnych przedstawiono poniżej:

Tabela 3. Działania administracyjne podejmowane przez urząd

Postępowania administracyjne prowadzone przez Urząd	
Zakres	Liczba
Wydawanie decyzji w zakresie: uznania lub odmowy uznania osoby za bezrobotną, utraty statusu bezrobotnego, poszukującego pracy, przyznania /odmowy przyznania, wstrzymania/wznowienie wypłaty, utraty/ pozbawienia prawa do zasiłku/ stypendium/dodatku aktywizacyjnego	21 461
Wydawanie zaświadczeń/w tym SEPI/	7829 (4276 SEPI 2017)
Razem	29 290
Liczba odwołań od decyzji w tym	178
-przesłane do II instancji	53
-utrzymane w mocy	38

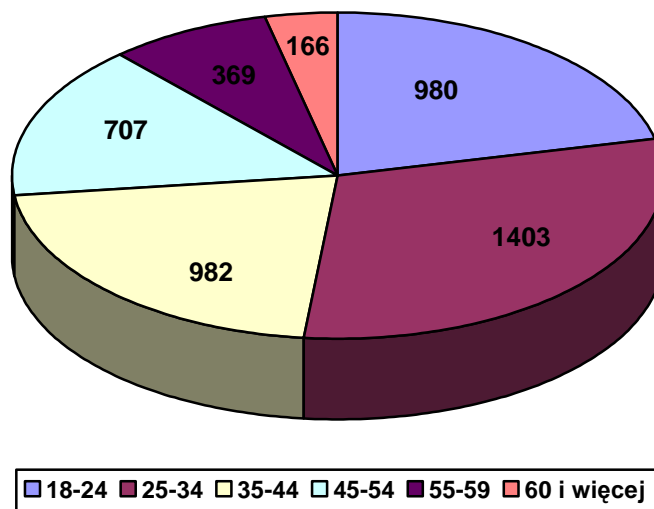
Na podstawie analizy danych ewidencyjnych można również stwierdzić, że istnieje odwrotna zależność pomiędzy liczbą rejestrujących się a liczbą wyłączeń z powodu podjęcia pracy. Im więcej osób podejmuje pracę tym bardziej spada liczba osób rejestrujących się w urzędzie. Jest to dobry wskaźnik, obrazujący zmiany zachodzące na lokalnym rynku pracy – generalnie potwierdza on istnienie sezonowego popytu na pracę – kiedy rynek pracy jest najbardziej chłonny angażowane są osoby pozostające w rejestrze i zmniejsza się ilość zwolnień (co przekłada się bezpośrednio na ilość rejestracji). Działania realizowane w 2017 roku nakierowane były na bardzo zróżnicowanych klientów, a tym samym wymagały często większych nakładów czasu i środków na jedną osobę bezrobotną niż w przypadku aktywizacji osób przejściowo bezrobotnych.

Wykres 5. Zależność pomiędzy rejestracjami a wyrejestrowaniami z powodu podjęcia pracy w poszczególnych miesiącach 2017r.



1.2 Struktura zarejestrowanych osób bezrobotnych wg wieku

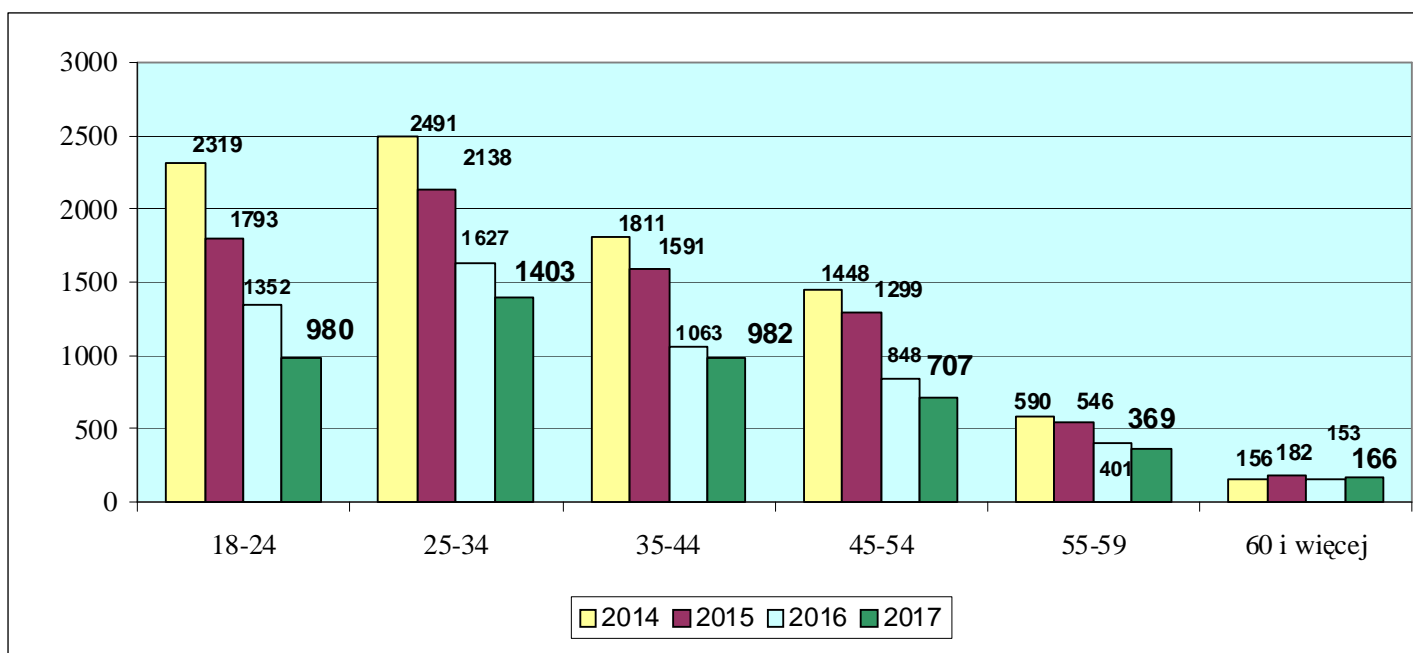
Wykres 6. Struktura bezrobotnych zarejestrowanych wg wieku, stan na 31.12.2017r.



W 2017 roku najliczniejszą grupę stanowiły osoby w wieku 25-34 lat -1403 osoby . Osoby te stanowią aż 30,5% ogółu zarejestrowanych osób bezrobotnych (o 0,6 punktów procentowych więcej niż w 2016r.) Drugą pod względem liczebności grupę osób zarejestrowanych stanowią osoby od 35-44 roku życia - 982 osoby-21,3% ogółu (w stosunku do roku poprzedniego wzrost o 1,8 pkt.proc.). Po raz pierwszy od sześciu lat liczba osób bezrobotnych z tej grupy wiekowej była wyższa od liczby zarejestrowanych osób bezrobotnych w wieku 18-24 lat. Należy podkreślić, że co roku wzrasta liczba osób zarejestrowanych powyżej 60 roku życia , co ma silny związek z trudną sytuacją tych osób na rynku pracy oraz procesem starzenia się społeczeństwa. Liczba osób bezrobotnych w wieku powyżej 60 roku życia wyniosła 166 osób i stanowiła 3,6% (w ciągu czterech lat wzrosła czterokrotnie) ogółu zarejestrowanych.

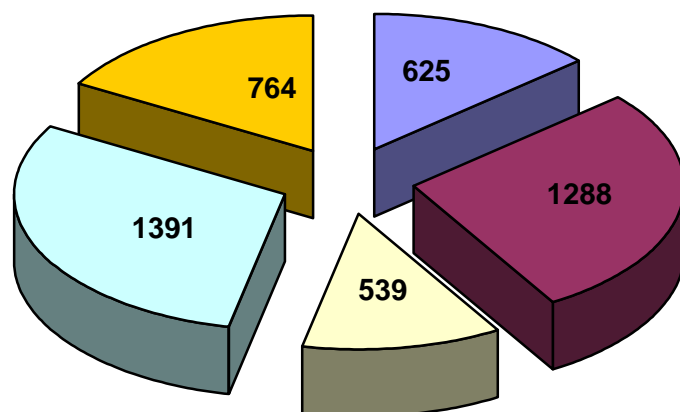
Wykres 7. Struktura bezrobotnych zarejestrowanych wg wieku, stan na 31.12.2017 r.,31.12.2016 r., 31.12.2015r.,31.12.2014r.

Struktura osób bezrobotnych wg poziomu wieku w latach 2014-2017



1.3 Struktura zarejestrowanych osób bezrobotnych wg poziomu wykształcenia

Wykres 8. Wykształcenie osób bezrobotnych zarejestrowanych w Powiatowym Urzędzie Pracy Limanowej wg stanu na 31 grudnia 2017 r.

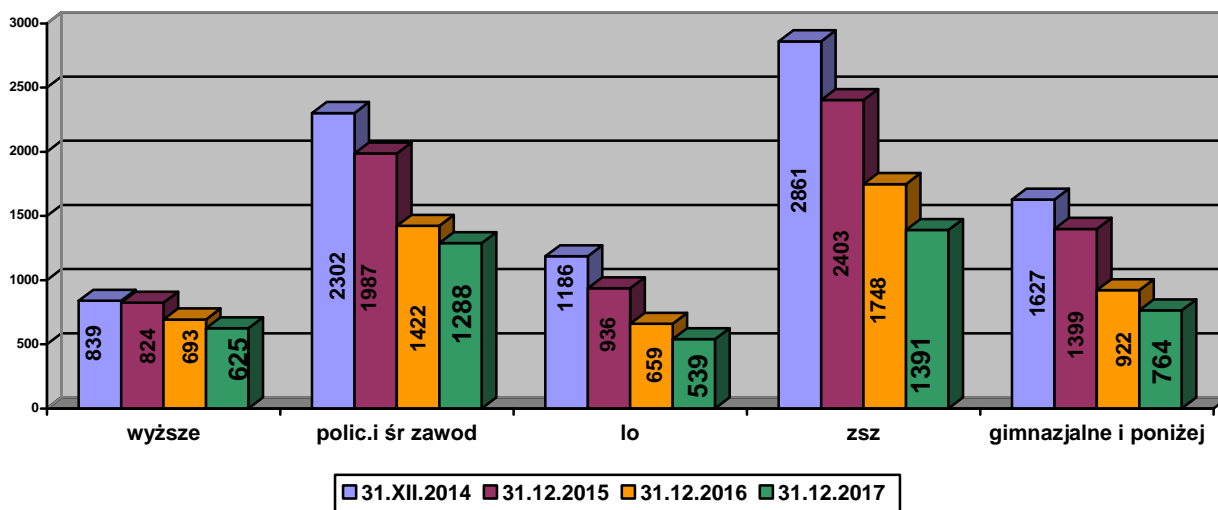


■ wyższe	■ policjalne i śr.zawodowe	■ średnie ogólnokształcące
■ zawodowe	■ gimnazjalne i poniżej	

Dane statystyczne wskazują, że bezrobotnych figurujących w rejestrze PUP Limanowa charakteryzuje niski poziom wykształcenia. Przeważają osoby z wykształceniem **zasadniczym zawodowym** – **1391** (w tym 669 kobiet). Wielu bezrobotnych posiada jedynie wykształcenie gimnazjalne i poniżej (764), w tym 358 to kobiety. Osoby z wykształceniem gimnazjalnym i poniżej oraz zasadniczym zawodowym stanowią **47%** ogółu bezrobotnych. Wyższe wykształcenie posiada **13,6%** bezrobotnych (**625** osób, w tym 480 kobiet). Wyższym wykształceniem legitymuje się **17,2%** kobiet i **8%** mężczyzn. Na przestrzeni czterech analizowanych lat odsetek osób z wyższym wykształceniem systematycznie wzrastał z **9,5%** w 2014 r. do **13,6%** w 2017 r. (w przypadku kobiet udział ten wzrósł o **6,5%**, mężczyzn o **3,5%**).

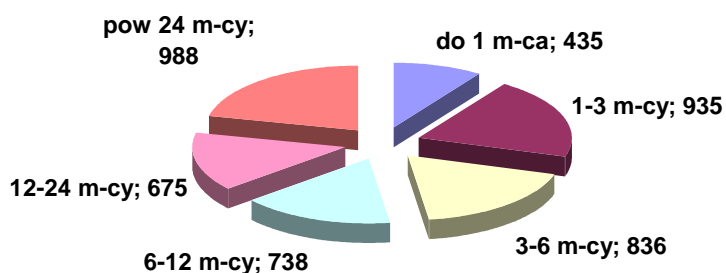
Bezrobotne kobiety zarejestrowane w PUP Limanowa są zdecydowanie lepiej wykształcone od mężczyzn. Procentowy udział kobiet w strukturze zarejestrowanych osób bezrobotnych wg poziomu wykształcenia jest również wyższy w zakresie wykształcenia policealnego i średniego zawodowego oraz średniego ogólnokształcącego odpowiednio o 10,6 i 5,8%.

Wykres 9 Struktura bezrobotnych wg poziomu wykształcenia, stan na 31.12.2017 r., 31.12.2016 r., 31.12.2015r. i 31.12.2014 r.



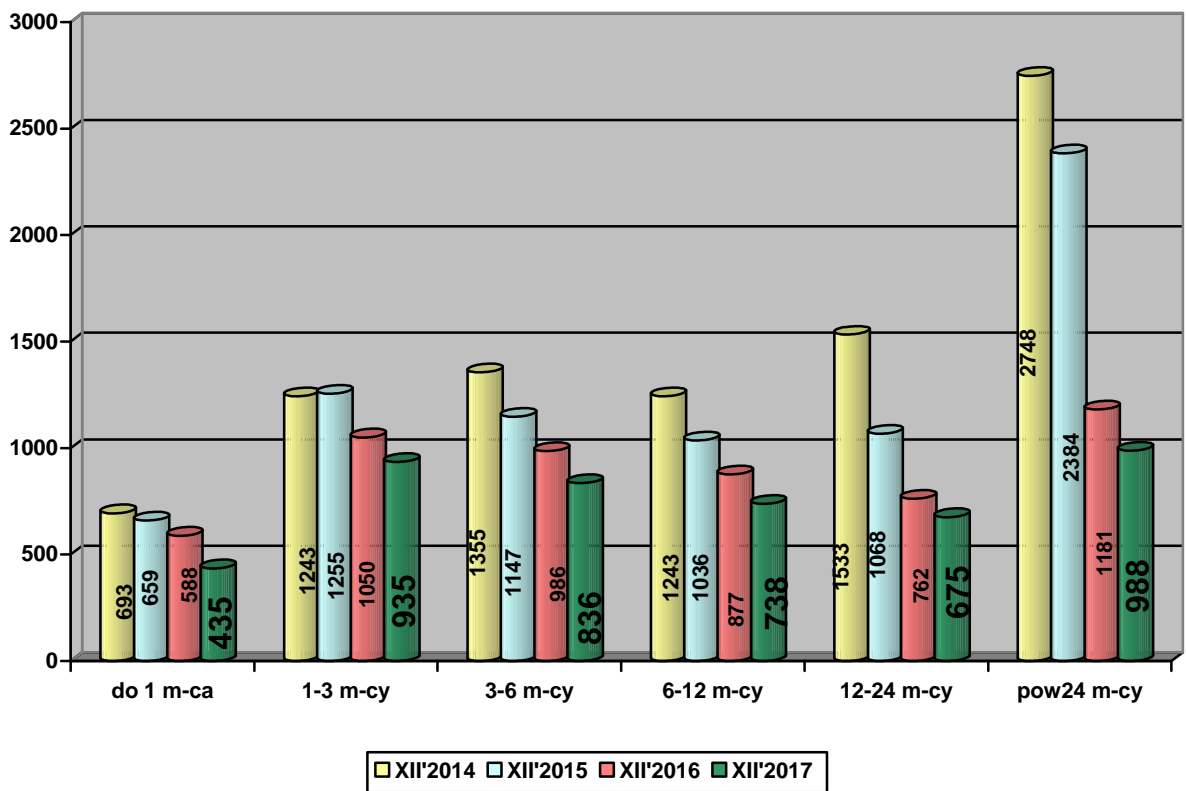
1.4.Struktura zarejestrowanych osób bezrobotnych wg czasu pozostawania bez pracy

Wykres 10. Czas pozostawania bez pracy osób bezrobotnych zarejestrowanych w Powiatowym Urzędzie Pracy Limanowej wg stanu na 31 grudnia 2017 r.



W strukturze osób wg czasu pozostawania bez pracy najliczniej reprezentowaną grupą były osoby pozostające bez pracy powyżej 24 miesięcy, które stanowiły 21,4% ogółu zarejestrowanych (988 osób). W analizowanym okresie czterech lat zaobserwowano spadek udziału tych osób o 9,8%. Co wskazuje na spadek liczby osób długotrwale bezrobotnych w ogólnej strukturze osób bezrobotnych.

Wykres 11. Liczba osób bezrobotnych zarejestrowanych wg stażu pracy w latach 2014-2017 /stan na 31.XII./

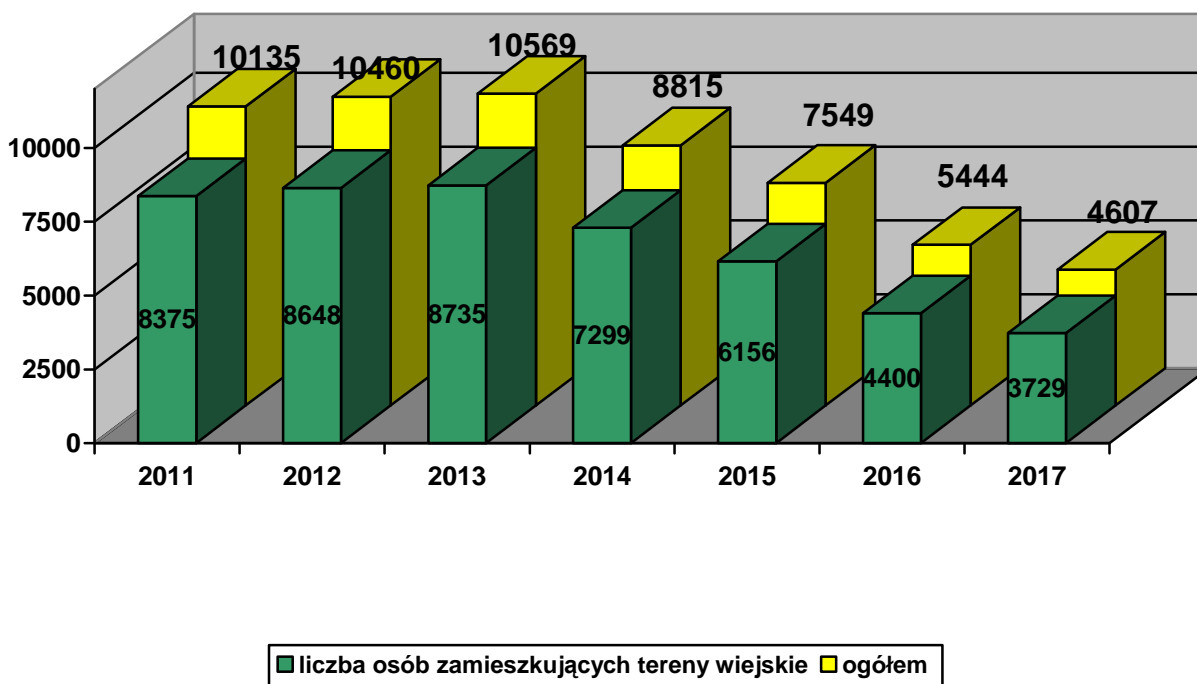


1.5. Struktura zarejestrowanych osób bezrobotnych wg stażu pracy

Kolejnym wskaźnikiem, według którego bada się zjawisko bezrobocia jest długość stażu pracy zarejestrowanych bezrobotnych. Najwięcej zarejestrowanych bezrobotnych – 48,5% legitymuje się krótkim, do 5 lat stażem pracy, a 13% nie posiada żadnego stażu pracy. Na koniec grudnia 2017 r. zarejestrowanych było 919 osób bezrobotnych bez doświadczenia zawodowego, z czego 61,9% to osoby długotrwale bezrobotne. Z danych statystycznych wynika, że poziom wykształcenia kobiet nie idzie w parze z doświadczeniem zawodowym. Stażu pracy w ogóle lub minimalny, tj. poniżej 1 roku, ma 996 kobiet, czyli 36,5% wszystkich zarejestrowanych kobiet. Problemy z brakiem odpowiedniego stażu pracy stawiają kobiety w zdecydowanie gorszej sytuacji na rynku pracy niż mężczyźni.

1.6 Osoby bezrobotne zarejestrowane wg miejsca zamieszkania

Wykres 12. Liczba osób zamieszkałych na wsi w latach 2011-2017



Liczba bezrobotnych mieszkańców wsi od wielu już lat oscyluje wokół 80% ogółu wszystkich bezrobotnych. W 2017 roku odsetek wyniósł **80,9%** (w 2011r. – 82,6%, w 2014r. – 82,8%, 2016 r.- 80,8%). Należy jednak zaznaczyć, iż nie są znane prawdziwe rozmiary bezrobocia na wsi, gdyż osobom posiadającym powyżej 2 ha gruntów przeliczeniowych nie przysługuje prawo do zarejestrowania się w urzędzie pracy, jako osoby bezrobotne. Osoby te tworzą tzw. ukryte bezrobocie, natomiast w przypadku rzeczywistego szukania pracy poza gospodarstwem, mogą uzyskać status poszukującego pracy.

1.7 Bezrobocie rodzinne

Ze zjawiskiem bezrobocia rodzinnego mamy do czynienia wówczas gdy w rejestrze osób bezrobotnych pozostaje więcej niż jedna osoba z rodziny.

Według analizy danych statystycznych w rejestrach PUP Limanowa na 31 grudnia 2017r. były **904 rodziny**, w których wystąpiło bezrobocie pokoleniowe tzn. że jako osoby bezrobotne zarejestrowanych jest dwie lub więcej osób bezrobotnych z jednej rodziny. Tzw. **”bezrobocie rodzinne”** dotyczyło **2054 osób tj. 44,6% ogółu** zarejestrowanych osób bezrobotnych. Jak pokazuje poniższa tabela problem ten dotyczy dużej liczby zarejestrowanych osób bezrobotnych., 18,6% rodzin objętych tym zjawiskiem to rodziny z trzema lub większą liczbą osób z rodziny zarejestrowanych jako bezrobotne.

W stosunku do analogicznego okresu roku ubiegłego liczba ta zmniejszyła się o 286 rodzin(771 osób).Liczbę bezrobotnych oraz rodzin dotkniętych tym problemem w układzie gmin oraz liczby członków rodziny zarejestrowanych jako bezrobotni przedstawia poniższa tabela.

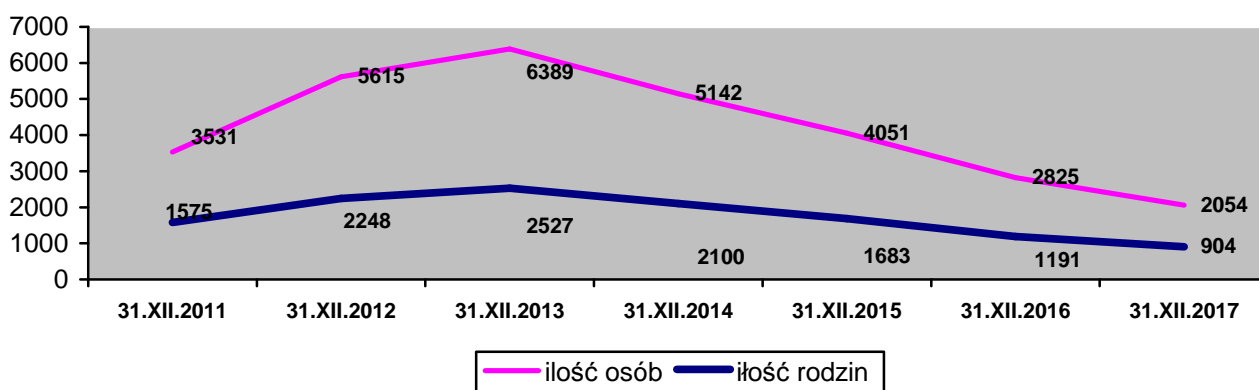
Informacje o bezrobociu rodzinnym (co najmniej 2 osoby z rodziny zarejestrowane w PUP)

<i>ilość osób w rodzinie zarejestrowanych w PUP</i>	<i>liczba osób</i>	<i>liczba rodzin</i>	<i>udział grupy w całkowitej liczbie zarejestrowanych bezrobotnych</i>
<i>31.12.2017 r.</i>			
<i>2 osoby</i>	1472	736	71,7
<i>3 osoby</i>	393	131	19,1
<i>4 osoby</i>	88	22	4,3
<i>5 osób</i>	35	7	1,7
<i>6 osób</i>	12	2	0,6
<i>7 i więcej osób</i>	54	6	2,6
<i>ogółem</i>	2054	904	100
<i>liczba bezrobotnych ogółem wg stanu na 31.12.2017</i>	4607		

Tabela 4. Liczba osób bezrobotnych oraz rodzin dotkniętych „bezrobociem rodzinnym”

Miasta/ Gminy	Liczba osób bezrobotnych dotkniętych bezrobociem rodzinnym				% ogółu zarejestrowanych				Liczba rodzin				Liczba rodzin z liczbą osób bezrobotnych				
	2017	2016	2015	2014	2017	2016	2015	2014	2017	2016	2015	2014	2 osoby	3 osoby	4 osoby	5 osób	powyżej 5 osób
Limanowa Miasto	104	103	298	334	18,8	14,4	34,0	33,9	49	45	132	142	43	6			
Mszana Dolna Miasto	78	16	143	184	24,0	5,0	31,4	34,7	34	8	63	78	26	7		1	
Dobra	159	214	299	350	50,2	59,8	63,2	57,8	74	90	119	143	65	8		1	
Jodłownik	147	211	235	344	54,4	65,6	57,0	64,3	69	93	101	139	61	7	1		
Kamienica	182	262	371	481	49,5	61,4	68,7	72,2	83	110	146	189	72	9	1		1
Laskowa	100	116	135	192	49,0	52,5	44,9	52,2	48	52	60	82	44	4			
Limanowa Gmina	425	657	944	1189	48,2	60,4	60,7	64,7	169	259	401	476	118	40	6	1	4
Łukowica	204	317	419	554	51,6	71,2	66,8	70,3	90	128	165	217	73	12	4		1
Mszana Dolna Gmina	263	413	549	648	43,2	55,6	56,7	58,0	114	182	218	267	92	14	4	3	1
Niedźwiedź	137	174	204	319	57,1	61,5	47,6	62,5	61	78	90	141	49	9	3		
Słopnice	130	145	208	247	58,3	58,2	61,9	58,9	58	62	85	106	47	9	1	1	
Tymbark	125	197	246	300	56,6	74,6	65,8	66,5	55	84	103	120	46	6	2		1
Razem	2054	2825	4051	5142	44,6	51,9	55,1	58,3	904	1191	1683	2100	736	131	22	7	8

Wykres 13. Ilość osób i rodzin objętych bezrobociem rodzinnym w latach 2011-2017 r.

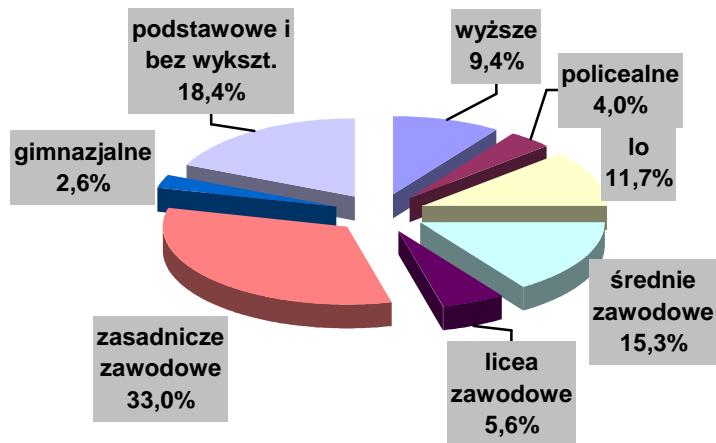


W okresie analizowanych pięciu lat nastąpił spadek liczby osób oraz rodzin objętych bezrobociem rodzinnym. Ponad 1/5 osób objętych tym zjawiskiem ma wykształcenie co najwyżej gimnazjalne, 40% jest w wieku poniżej 34 roku życia .

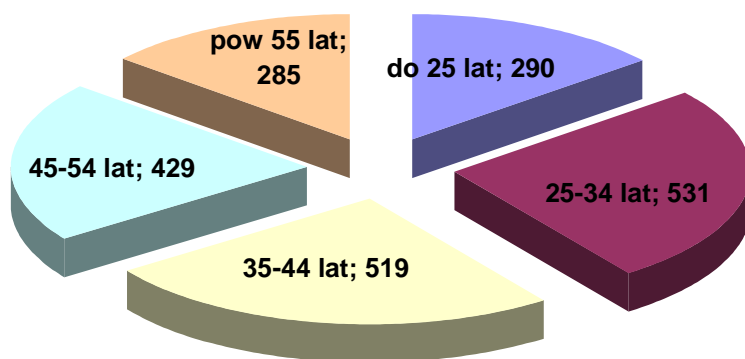
Tabela 5. Struktura wg poziomu wykształcenia osób bezrobotnych objętych bezrobociem rodzinnym

Wykształcenie	Liczba osób ogółem	% udział
Wyższe (w tym licencjat)	193	9,4
Policealne	83	4,0
Średnie ogólnokształcące	240	11,7
Średnie zawodowe	315	15,3
Liceum zawodowe	114	5,6
Zasadnicze zawodowe	678	33,0
Gimnazjalne	54	2,6
Podstawowe i bez wykształcenia	377	18,4
Ogółem	2054	x

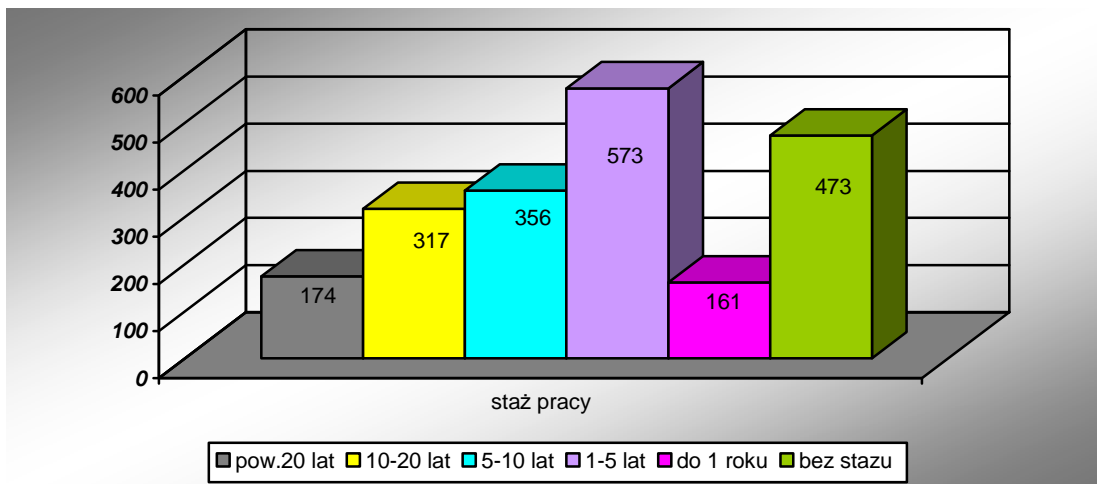
Wykres 14. Struktura wg poziomu wykształcenia osób bezrobotnych objętych bezrobociem rodzinnym



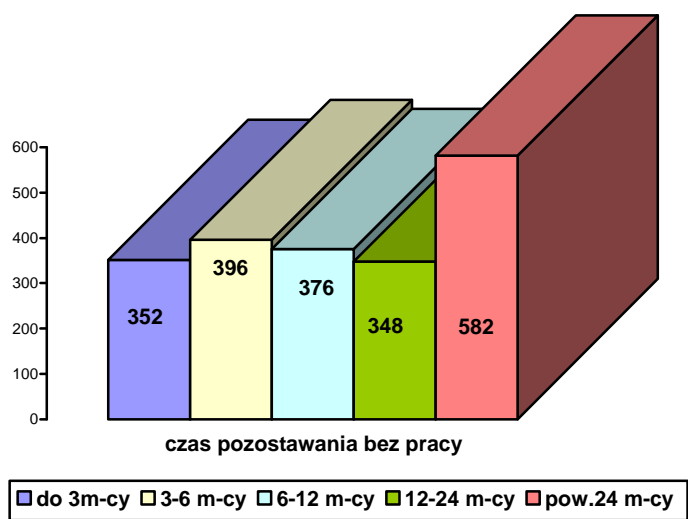
Wykres 15. Struktura wg wieku osób bezrobotnych objętych bezrobociem rodzinnym



Wykres 16. Struktura wg stażu pracy osób bezrobotnych objętych bezrobociem rodzinnym



Wykres 17. Struktura wg czasu pozostawania bez pracy osób bezrobotnych objętych bezrobociem rodzinnym



1.8. Osoby bezrobotne będące w szczególnej sytuacji na rynku pracy

Analiza danych statystycznych Powiatowego Urzędu Pracy w Limanowej wskazuje, iż struktura osób bezrobotnych zarejestrowanych w PUP jest bardzo niekorzystna. Osoby znajdujące się **w szczególnej sytuacji** na rynku pracy (art. 49 ustawy o promocji zatrudnienia (...)) stanowiły wg stanu na dzień 31.12.2017r. **87,4%** ogółu osób bezrobotnych (**4028** osób). **51,7 %** ogółu bezrobotnych to osoby **długotrwale bezrobotne** (2701 osoba), **40,6 %** - osoby młode do 30 roku życia (2383 osoby), około **19,8%** to osoby powyżej 50 roku życia (914 osób),**22,7%** -osoby posiadające co najmniej jedno dziecko do 6 roku życia (1048 osób) , **3,8 %** - osoby niepełnosprawne (176 osób).

Najważniejsze problemy osób znajdujących się w szczególnej sytuacji na rynku pracy to: niska aktywność zawodowa, niezajomość rynku pracy, brak doświadczenia zawodowego, niskie kwalifikacje, niesprecyzowane plany co do własnej przyszłości zawodowej, ograniczenia natury psychologicznej: zaniżona samoocena, bierność, niepewność oraz lęk przed poniesieniem porażki.

Wykres 18. Wybrane kategorie bezrobotnych w szczególnej sytuacji na rynku pracy, stan na 31.12.2017r.,31.12.2016 r. , 31.12.2015r.

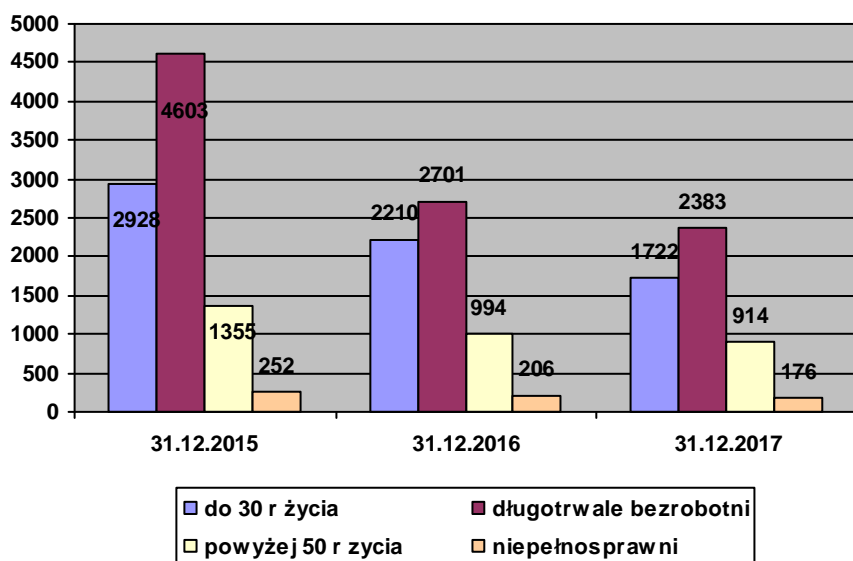


Tabela 6. Struktura bezrobocia w gminach powiatu limanowskiego, według stanu na dzień 31 grudnia 2017 r.

Miasta/Gminy	ogółem	w tym w szczególnej sytuacji na rynku pracy					
		do 30 roku życia	powyżej 50 r. życia	długotrwale bezrobotni	posiadający co najmniej jedno dziecko do 6 roku życia lub niepełnosprawne do 18 roku życia	korzystający ze świadczeń pomocy społecznej	niepełnosprawni
Miasto Limanowa	553	162	112	303	110	2	32
Miasto Mszana Dolna	325	108	73	174	74	0	8
Dobra	317	138	48	146	65	0	12
Jodłownik	270	109	39	150	49	1	8
Kamienica	368	126	83	205	68	0	13
Laskowa	204	80	45	79	37	0	11
Limanowa Gmina	882	314	192	449	209	0	54
Łukowica	395	146	81	217	93	0	12
Mszana Dolna Gmina	609	281	109	310	166	1	9
Niedźwiedź	240	95	47	117	72	2	7
Słopnice	223	89	38	113	56	0	3
Tymbark	221	74	47	120	49	0	7
Razem	4607	1722	914	2383	1048	6	176

Jednym z wyzwań polityki rynku pracy jest precyzyjne adresowanie wsparcia. By było ono możliwe, niezbędne jest określenie grup docelowych i dokonanie diagnozy ich potrzeb. Poszczególne grupy wymagają bowiem zróżnicowanego wsparcia w zakresie powrotu do zatrudnienia, by pozytywna zmiana ich sytuacji na rynku pracy była trwała. Ważnymi dla publicznych służb zatrudnienia grupami są m.in. rodzice posiadający dzieci do lat 6, osoby w wieku 50+, młodzież oraz osoby niepełnosprawne. Ukierunkowanie wsparcia przede wszystkim na te grupy wynika z kluczowych dla rozwoju Europy i Polski dokumentów, tj. unijnej strategii rozwoju społeczno-gospodarczego Europa 2020 oraz Strategii Rozwoju Kraju 2020

Bezrobotni do 30 roku życia

Osoby młode do 30 roku życia stanowi drugą pod względem liczebności grupę osób bezrobotnych znajdujących się w szczególnej sytuacji na rynku pracy. Dodatkowym problemem tej grupy osób jest brak doświadczenia zawodowego na rynku pracy. Zdobyta w trakcie nauki wiedza nie poparta doświadczeniem jest istotną przeszkodą w podjęciu pracy. W 2017 roku zaobserwowano spadek zarejestrowanych bezrobotnych tej grupy o 488 osób - w stosunku do stanu z końca 2016 r. Osoby młode stanowią 37,4 % ogółu zarejestrowanych bezrobotnych. Wśród osób młodych przeważały osoby z wykształceniem policealnym i średnim zawodowym – 539 osób (31,3%), zasadniczym zawodowym 443 osoby (25,7%), , najmniej bo 119 osób (6,9%) było z gimnazjalnym i poniżej.

Atutami osób młodych są z kolei duża elastyczność zawodowa i geograficzna, otwartość na zmiany, a także znajomość języków obcych oraz technik teleinformatycznych. Czynniki te implikują jednocześnie większą skłonność młodzieży do emigracji za granicę w poszukiwaniu zatrudnienia. Co piąty bezrobotny absolwent szkoły zawodowej deklaruje, że poszukuje pracy za granicą.

Najczęstszą formą zatrudnienia osób młodych jest zatrudnienie w oparciu o umowę czasową oraz kontrakty cywilnoprawne. Wysoki udział tego rodzaju umów wynika zarówno z niechęci pracodawców do szybkiego wiązania się z początkującym na rynku pracy pracownikiem, jak również z aktywności

tej części młodzieży, która jednocześnie uczy się. Mimo to udział umów czasowych i cywilnoprawnych w ostatnich latach wzrasta. Ponadto co dziesiąty absolwent szkoły zawodowej wykonuje pracę bez formalnej umowy.

Bezrobotni powyżej 50 roku życia

Istotnym problemem osób w wieku powyżej 50. roku życia na rynku pracy jest niski poziom aktywności zawodowej. Grupa osób powyżej 50 roku życia w końcu 2017 roku stanowiła 19,8% (914 osób) ogółu zarejestrowanych w PUP Limanowa i jest to wzrost o 0,1% w stosunku do stanu z grudnia 2016 roku. 44% (402 osoby) analizowanej grupy posiadało wykształcenie zasadnicze zawodowe, 32,8% (300 osób) gimnazjalne i poniżej, 18,5% (169 osób) wykształcenie policealne i średnie zawodowe, a jedynie 2,2% (20 osób) wykształcenie wyższe.

Należy zwrócić uwagę na fakt, że 76,8 % tej grupy stanowią osoby z wykształceniem zasadniczym zawodowym, gimnazjalnym i poniżej. W analizowanej strukturze wskaźnik ten jest znacznie wyższy niż w ogólnej strukturze bezrobotnych gdzie wynosi on 46,8 %. Można stwierdzić na tej podstawie, że osoby te pracujące z reguły fizycznie, nie są ze względu na wiek zatrudniane przez pracodawców pomimo ich dużego doświadczenia zawodowego. 37,2 % spośród tych osób legitymowało się stażem pracy powyżej 20 lat, tylko 3,9% nie posiadało stażu pracy. Spośród tej grupy 27% pozostawało bez pracy powyżej 24 m-cy.

Przyczyną, która powoduje przedwczesne wypadanie z rynku pracy osób w wieku powyżej 50. roku życia, są również problemy zdrowotne. Kłopoty ze zdrowiem utrudniają też powrót na rynek pracy. Stan zdrowia jest częstym problemem w procesie aktywizacji tej grupy. Po badaniach lekarskich z zakresu medycyny pracy okazuje się czasem, że starsi bezrobotni nie kwalifikują się do uczestnictwa w danej formie wsparcia, np. w stażu na danym stanowisku lub w danym rodzaju szkolenia.

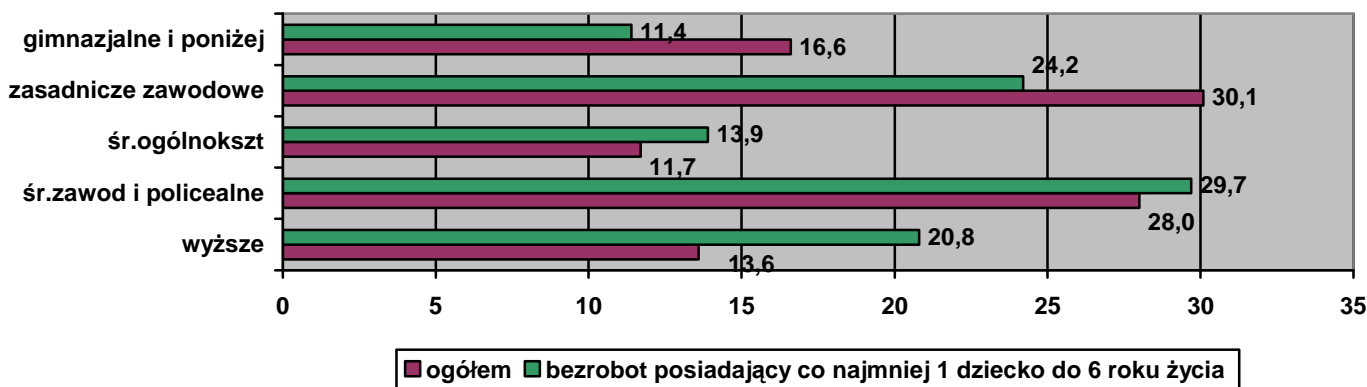
Problemem jest też niestety często postawa i motywacja osób bezrobotnych w wieku 50+, które rejestrują się w urzędach pracy nie z intencją szukania zatrudnienia i powrotu na rynek pracy, ale z innych powodów. Są to np. dążenie do nabycia uprawnień do świadczenia przedemerytalnego, pozyskania zaświadczenia o zarejestrowaniu koniecznego do uzyskania świadczeń z pomocy społecznej lub w celu uzyskania

Osoby posiadające co najmniej jedno dziecko do 6 roku życia

W ewidencji na koniec grudnia 2017 roku było 1048 osób posiadających co najmniej jedno dziecko do 6 roku życia. Były to przede wszystkim kobiety- 90,5%.

Są to osoby po dłuższej edukacji niż przeciętnie w całej zbiorowości bezrobotnych. Najwyższy odsetek w tej grupie miały osoby z wykształceniem na poziomie policealnym i średnim zawodowym (29,7%) i zasadniczym zawodowym (24,2%).

Wykres 19. Porównanie struktury według wykształcenia osób posiadających co najmniej 1 dziecko w wieku do 6 lat z ogólną populacją bezrobotnych (w %)



Dużym problemem w tej grupie jest zerowe lub niewielkie doświadczenie zawodowe: ponad 31%

osób nie posiadała żadnych doświadczeń albo niewielki staż pracy. U ponad połowy osób z tej grupy nie przekraczał on 5 lat, co ma związek z przewagą osób młodych w tej grupie bezrobotnych.

Duży udział kobiet w tej grupie wskazuje, że opieka nad dzieckiem w istotny sposób utrudnia im podjęcie pracy lub powrót do niej po urodzeniu dziecka. Rozwój bazy instytucjonalnej opieki nad małymi dziećmi jest więc niezbędny do poprawy sytuacji rodziców na rynku pracy. Doświadczenia krajów wysokorozwiniętych, wyniki badań naukowych, a także analiza barier ograniczających aktywność zawodową i zatrudnienie kobiet (młodych matek) wskazują, iż kluczową dziedziną, w której potrzebne jest wprowadzenie zmian (prócz zmian prawnych i uregulowań wprowadzających rozwiązania dotyczące elastyczności form i czasu pracy), jest zwiększanie dostępu do instytucjonalnych form opieki nad dziećmi do lat 3.

Długotrwale bezrobotni

Osoby długotrwale bezrobotne stanowią 51,7% ogółu zarejestrowanych w PUP Limanowa i ich udział w ogólnej liczbie zarejestrowanych systematycznie rośnie /w ciągu dwóch lat o 12,3%). Ilościowo w stosunku do ogólnej liczby zarejestrowanych, najwięcej osób długotrwale bezrobotnych jest w przedziałach wiekowych 25-34 lata (730 osób) oraz 35-44 lat (581 osób). Procentowo w stosunku do ilości zarejestrowanych w danej grupie wiekowej ilość osób długotrwale bezrobotnych przekracza 60% wśród bezrobotnych w wieku: 55-59 – 62,9%, 45-54 lata – 61,7%. Spośród ogółu długotrwale bezrobotnych 3% (71 osób) pozostaje bez pracy do 1 miesiąca, 6,3% (149 osób) od 1 do 3 miesięcy, 8,2 % (196 osób) od 3 do 6 miesięcy, natomiast 12,8% (304 osoby) pozostają bez pracy od 6-12 miesięcy.

Najwyższy udział osób długotrwale bezrobotnych zanotowano w gminach: Kamienica - 55,7%, Jodłownik- 55,6%, Łukowica - 54,9%. Najmniej liczny udział tej grupy bezrobotnych był w gminach: Laskowa 38,7%, Dobra - 46,1%, Niedźwiedź - 48,8%. W stosunku rocznym najwyższy wzrost zanotowano w gminach: Jodłownik o 10,8%, Łukowica o 5,7%, Kamienica o 4,4%. Natomiast spadek tylko w gminie Niedźwiedź o 0,7%.

1.9 Analiza profili pomocy wśród osób zarejestrowanych

Konsekwencją znowelizowanej Ustawy o promocji zatrudnienia i instytucjach rynku pracy jest konieczność ustalania profilu pomocy dla każdej zarejestrowanej osoby bezrobotnej. W dniu rejestracji zostaje wyznaczony osobie bezrobotnej termin zgłoszenia się do doradcy klienta w celu ustalenia profilu pomocy oraz ustalenia w drodze porozumienia, indywidualnego skutecznego sposobu powrotu na rynek pracy osoby bezrobotnej. Osoby bezrobotne z określonym III profilem pomocy wymagają największego nakładu pracy z uwagi na ich małą gotowość do podjęcia pracy lub przeszkody zewnętrzne utrudniające im podjęcie legalnego zatrudnienia. Często utraciły one motywację do podjęcia pracy lub jej poszukiwania. Zdarza się, że takie osoby rozwijają specyficzne „strategie przetrwania” na bezrobociu i w konsekwencji przestają one szukać legalnej pracy. Duża część tych osób nie jest zainteresowana pomocą oferowaną przez urząd z uwagi na pracę w szarej strefie i zapewnione ubezpieczenie zdrowotne przysługujące osobie zarejestrowanej. Często spotykana jest także postawa przyzwyczajenia się do obecnego stanu i strach przed zmianami. Nierzadko są to osoby nieposiadające wymaganych kwalifikacji, doświadczenia zawodowego albo też o długiej przerwie w zatrudnieniu, co powoduje tworzenie się swoistej spirali związanej z dalszym dezaktualizowaniem posiadanej wiedzy, kwalifikacji i umiejętności zawodowych. Osoby zaliczane do I profilu pomocy są najbardziej aktywnymi osobami bezrobotnymi i wymagają mniejszego wsparcia ze strony urzędu, są one gotowe do podjęcia pracy i mocno zmotywowane. Natomiast osoby, które zostały zakwalifikowane do II profilu pomocy cechuje średnia gotowość do powrotu na rynek pracy i średnie oddalenie od rynku pracy.

Do każdego profilu pomocy zostały określone możliwe do zastosowania formy pomocy:

- o Profil I: pośrednictwo pracy, a w uzasadnionych przypadkach poradnictwo zawodowe, szkolenia, dofinansowanie do podjęcia działalności gospodarczej, świadczenie aktywizacyjne, bon stażowy, bon zatrudnieniowy, bon szkoleniowy oraz bon zasiedleniowy.

- o Profil II: usługi i instrumenty rynku pracy, działania aktywizacyjne zlecone przez urząd pracy oraz inne formy pomocy z wyłączeniem Programu Aktywizacja i Integracja.
- o Profil III: Program Aktywizacja i Integracja, działania aktywizacyjne zlecone przez urząd, programy specjalne, skierowanie do zatrudnienia wspieranego u pracodawcy lub podjęcia pracy w spółdzielni socjalnej oraz w uzasadnionych przypadkach poradnictwo zawodowe.

Wg stanu na dzień 31 grudnia 2017 r. w ewidencji osób bezrobotnych było: 3147 osób z II profilem, 1360 z III profilem, 14 osób z profilem I.

1.10 Analiza sytuacji osób niepełnosprawnych

Na znaczne trudności w znalezieniu zatrudnienia napotykają osoby niepełnosprawne. Ich sytuacja jest znacząco trudniejsza niż osób w pełni sprawnych. Zgodnie z danymi BAEL roku wskaźnik zatrudnienia i współczynnik aktywności zawodowej osób niepełnosprawnych w wieku produkcyjnym osiągnęły wartości prawie 2,5 krotnie niższe niż w przypadku osób zdrowych i w pełni sprawnych. Trudną sytuację osób niepełnosprawnych potwierdza także poziom stopy bezrobocia. W III kwartale 2017 r. wśród osób niepełnosprawnych stopa bezrobocia wyniosła 8%, tymczasem dla osób zdrowych i pełnosprawnych była niemal o połowę niższa (4,9%).

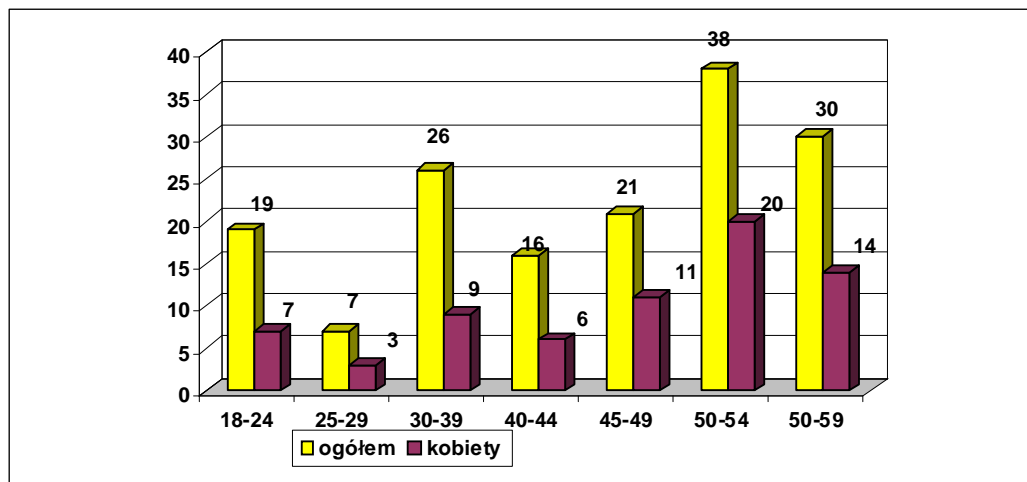
Na koniec grudnia 2017 roku zarejestrowanych było 176 osób niepełnosprawnych.

Czynnikami wpływającymi na niski poziom aktywności zawodowej osób z niepełnosprawnościami są nie tylko problemy zdrowotne, ale także przekonanie o braku szans na rynku pracy, spowodowane niską samoocena, brakiem wiary we własne umiejętności czy lękiem przed zmianami. Postawę bierności utrwala także obawa przed utratą świadczeń pobieranych z tytułu niepełnosprawności, co w opinii tych osób może nastąpić na skutek podjęcia przez nich zatrudnienia. Osoby niepełnosprawne napotykają także na szereg barier o charakterze wewnętrznym (związanych ze stanem zdrowia i deficytem w obszarze kompetencji społecznych i zawodowych) i zewnętrznym (bariery stwarzane przez świat społeczny i materialny), które utrudniają im lub uniemożliwiają samodzielne, aktywne życie zgodne z własnymi ambicjami i predyspozycjami. Sytuacji osób niepełnosprawnych nie poprawia fakt, że nadal duża część pracodawców w Polsce postrzega osoby niepełnosprawne jako pracowników mniej wydajnych i mniej konkurencyjnych, których zatrudnianie przysparza więcej problemów niż zatrudnianie pracowników zdrowych i w pełni sprawnych. Związane z tym dodatkowe koszty po stronie pracodawcy wiążą się m.in. z dłuższym urlopem wypoczynkowym i krótszym czasem pracy (7 godzin dziennie), generują jedynie niepełnosprawni ze stopniem umiarkowanym lub znacznym.

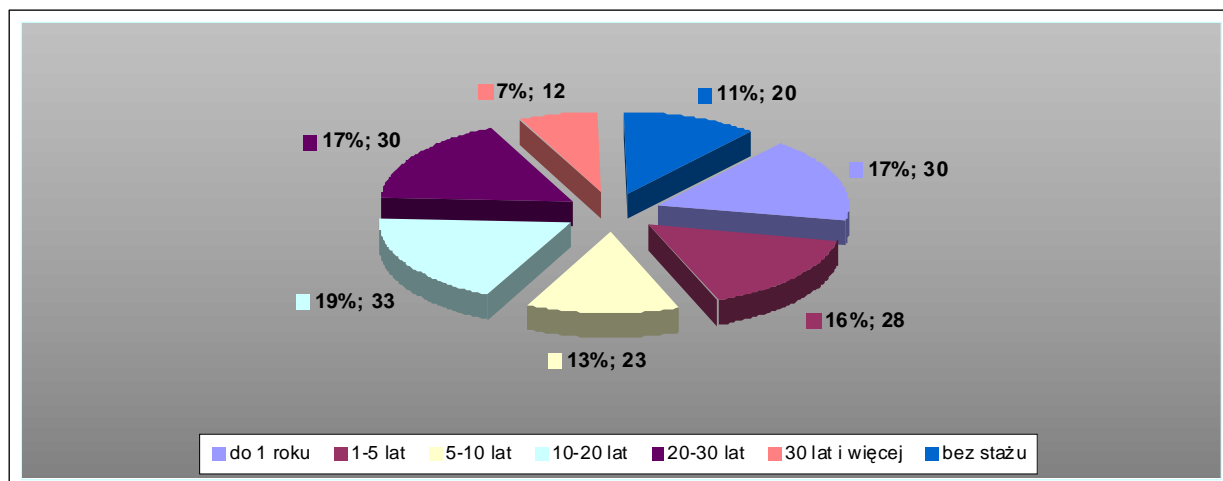
Niepełnosprawność jest silnie skorelowana z wiekiem: wśród bezrobotnych osób niepełnosprawnych najliczniejszą grupą były osoby w wieku 45 lat i więcej (63%), natomiast w ogólnej liczbie bezrobotnych przeważały osoby młode.

Wśród osób niepełnosprawnych zarejestrowanych w Urzędzie kobiety stanowiły 40% ogółu zarejestrowanych (70 osób). W stosunku do końca ubiegłego roku udział kobiet w analizowanej strukturze zmniejszył się o 9%. 104 osoby z analizowanej grupy posiadało lekki stopień niepełnosprawności, 69 osób umiarkowany, a 3 osoby stopień znaczny.

Wykres 19. Zarejestrowane osoby niepełnosprawne wg wieku, stan na 31.12.2017 r.



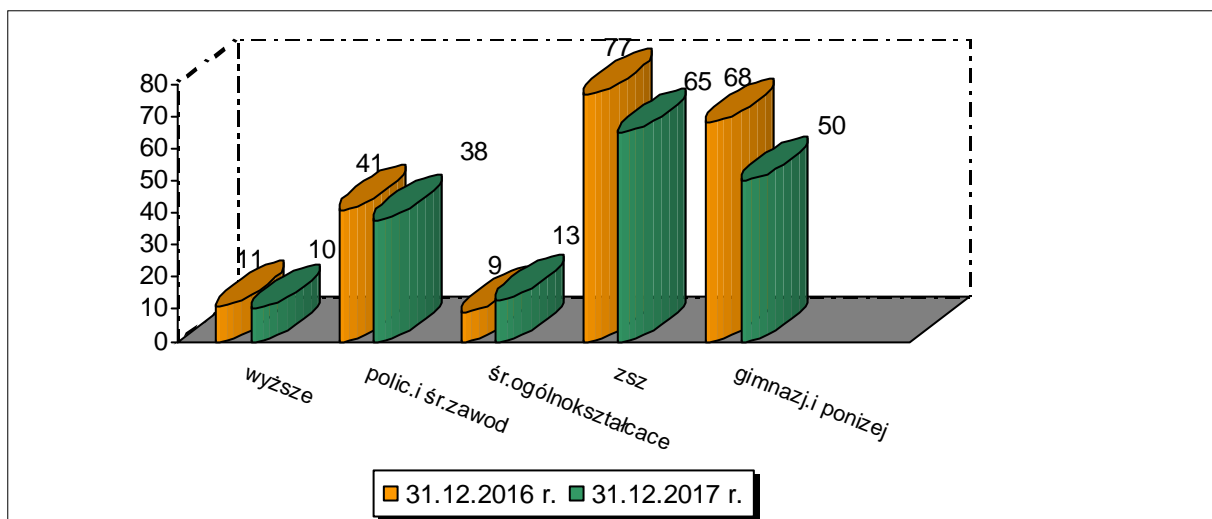
Wykres 20. Zarejestrowane osoby bezrobotne wg stażu pracy, stan na 31.12.2017 r.



Biorąc pod uwagę strukturę wiekową analizowanej grupy przeważały osoby powyżej 50 roku życia, które stanowiły 49,4% wszystkich niepełnosprawnych zarejestrowanych. Najwięcej bo 37% zarejestrowanych niepełnosprawnych posiadało wykształcenie zasadnicze zawodowe, 28,4% - wykształcenie gimnazjalne i poniżej, 21,6% - policealne i średnie zawodowe.

Zdecydowana większość zarejestrowanych niepełnosprawnych to osoby z doświadczeniem zawodowym powyżej roku (72%)

Wykres 21. Bezrobotni niepełnosprawni wg wykształcenia, stan na 31.12.2017 r. i 31.12.2016 r.



Osoby niepełnosprawne zarejestrowane jako bezrobotne lub poszukujące pracy niepozostające w zatrudnieniu objęte są szczególną pomocą, usługami i programami realizowanymi przez Powiatowy Urząd Pracy w Limanowej, finansowanymi ze środków Funduszu Pracy oraz Państwowego Funduszu Rehabilitacji Osób Niepełnosprawnych.

Informacja o realizacji zadań z zakresu rehabilitacji zawodowej osób niepełnosprawnych przez Powiatowy Urząd Pracy w Limanowej w 2017r.

Powiatowy Urząd Pracy w Limanowej realizuje zadania z zakresu rehabilitacji zawodowej osób niepełnosprawnych zgodnie z ustawą z dnia 27 sierpnia 1997r. o rehabilitacji zawodowej i społecznej oraz zatrudnianiu osób niepełnosprawnych /j.t Dz. U. z 2016 poz. 2046 z późn. zm./.

Uchwała Rady Powiatu Limanowskiego dotycząca określenia zadań i przeznaczenia środków PFRON na rehabilitację zawodową i społeczną osób niepełnosprawnych stanowi podstawę realizacji zadań przydzielonych PUP z zakresu aktywizacji zawodowej osób niepełnosprawnych.

Rada Powiatu Limanowskiego na podstawie Uchwały Nr XIX/195/17 z dnia 15 marca 2017 r. określiła na realizację zadań z zakresu rehabilitacji zawodowej osób niepełnosprawnych środki PFRON w wysokości **24 924,96 zł.**

W ramach tych środków w 2017 r. zrealizowano następujące zadania :

1. Staż dla jednej osoby niepełnosprawnej z umiarkowanym stopniem niepełnosprawności w kwocie 4921,96 zł. W ramach tego programu sfinansowano stypendium stażowe i badania lekarskie.
2. Wyposażenie stanowiska pracy dla osoby z umiarkowanym stopniem niepełnosprawności w kwocie 20 000,00 zł. W ramach tego programu sfinansowano zakup sprzętu do wyposażenia stanowiska dla osoby niepełnosprawnej.

1.11 Struktura bezrobocia wg zawodów

Analizując strukturę bezrobotnych według rodzaju działalności ostatniego miejsca pracy tradycyjnie w naszym powiecie najwięcej osób wg stanu na dzień 31.12.2017 roku pracowało w sektorach

- ✓ handel 914 osób (19,8 %) ;

✓ przetwórstwo przemysłowe 702 osoby (15,2 %);

✓ budownictwo 682 osoby (14,8 %);

Analizując oferty pracy według rodzaju działalności za 2017 r. – najwięcej ofert zostało zgłoszonych z wybranych działów gospodarki:

✓ handel (948 ofert – 23,9%) /w stosunku do 2016 r. wzrost o 2%/

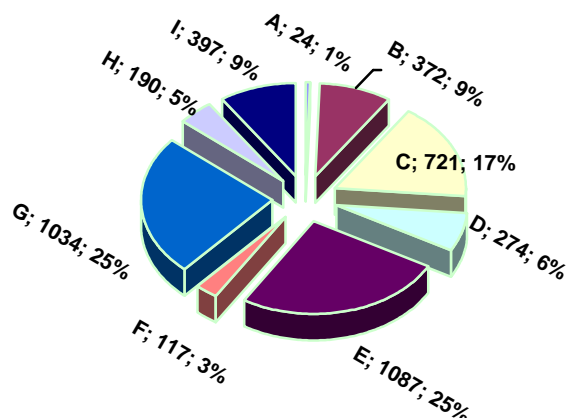
✓ przetwórstwo przemysłowe (766 ofert -19,3%) / w stosunku do 2016 r. wzrost o 0,3%/

✓ budownictwo 588 ofert – 14,8%) w stosunku do 2016 r. wzrost o 4,6%/

✓ administracja publiczna (278 oferty – 7%) / w stosunku do 2016 r. spadek o 0,9%/

Biorąc pod uwagę strukturę zarejestrowanych bezrobotnych wg tzw. ” wielkich grup zawodowych” najliczniej reprezentowani byli pracownicy usług i sprzedawcy (23,6%),robotnicy przemysłowi i rzemieślnicy(22,4%), technicy i średni personel techniczny (15,7%) ogółu zarejestrowanych.

Wykres 22. Struktura bezrobocia w układzie wielkich grup zawodowych



A	Przedstawiciele władz publicznych, wyżsi urzędnicy i kierownicy	24 osoby
B	Specjaliści	372 osoby
C	Technicy i inny średni personel	721 osób
D	Pracownicy biurowi	274 osoby
E	Pracownicy usług i sprzedawcy	1087 osób
F	Rolnicy, ogrodnicy, leśnicy i rybacy	117 osób
G	Robotnicy przemysłowi i rzemieślnicy	1034 osoby
H	Operatorzy i monterzy maszyn i urządzeń	190 osób
I	Pracownicy przy pracach prostych	397 osób

Tabela 7. Bezrobotni według najczęściej reprezentowanych grup zawodowych

Nazwa zawodu	Stan na 31 grudnia 2017 r.	
	Ogółem	w tym kobiety
sprzedawca	507	454
bez zawodu	391	247
kucharz	189	153

murarz	125	0
technik ekonomista	117	93
fryzjer	104	101
ślusarz	98	2
pomocniczy pracownik budowlany	93	1
robotnik gospodarczy	78	36
krawiec	78	78
kelner	65	61
technik żywienia i gospodarstwa domowego	64	57
mechanik pojazdów samochodowych	63	0
stolarz	62	1
technik hotelarstwa	56	53
ekonomista	55	50
pozostali pracownicy obsługi biurowej	55	53
technik budownictwa	54	11
pomocniczy robotnik w przemyśle przetwórczym	53	39
technik żywienia i usług gastronomicznych*	52	40

Charakterystyka bezrobocia zależy przede wszystkim od rodzaju zawodów posiadanych przez osoby bezrobotne. Na podstawie tej struktury łatwo wykazać, które są zawodami nadwyżkowymi, a które deficytowymi. W pierwszej kolejności należy przeanalizować najczęściej posiadane zawody osób zarejestrowanych w Powiatowym Urzędzie Pracy w Limanowej w 2017 roku.

Najliczniej reprezentowaną grupą są osoby posiadające zawód sprzedawcy (11%). Jest to spowodowane specyfiką lokalnego rynku pracy, który oparty jest na działalności usługowo-handlowej. Warto przy tym zauważyć, że liczba ofert na stanowiska sprzedawców również należy do grupy najczęściej spotykanych w urzędzie.

Drugą pod względem liczebności grupę stanowią osoby bez zawodu, tzn. takie, które nie ukończyły żadnej szkoły ponadgimnazjalnej, zakończyły naukę na liceum ogólnokształcącym, nie uzyskując tym samym kwalifikacji zawodowych, bądź nie wykonywały żadnego zawodu. Grupa ta stanowi aż 8,5% osób zarejestrowanych i liczy 391 osób.

Na dalszych pozycjach pojawiają się zawody, do zdobycia których wystarczy wykształcenie zasadnicze zawodowe: kucharz, murarz, ślusarz, krawiec .

Kolejną grupę stanowią zawody, których posiadanie wymaga wykształcenia średniego lub policealnego, są to: technik ekonomista, technik żywienia i gospodarstwa domowego

Dużą samodzielną grupę stanowią również : pomocniczy robotnik budowlany -93 osoby tj.2%,robotnicy gospodarczy - 78 osób, tj. 1,7%.,Zawody te reprezentują osoby, które najczęściej nie posiadały wyuczonego zawodu, jednak wykonywały pracę na stanowiskach porządkowych, konserwatorskich lub jako pracownicy pomocniczy, najczęściej zatrudniani przez urzędy gminy w ramach prac społecznie użytecznych, czy robót publicznych.

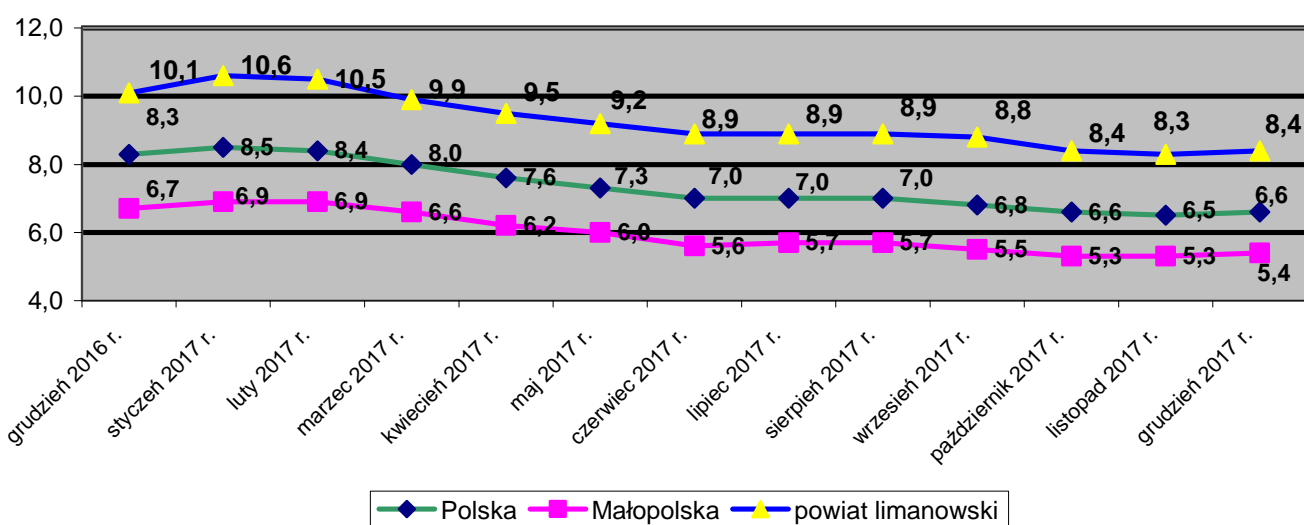
Wśród 20 najpopularniejszych zawodów znalazł się tylko jeden do reprezentowania którego wymagane jest ukończenie studiów wyższych (ekonomista 55 osób -1,2%). Z powyższego zestawienia jasno wynika, że zawody kształcenia wybierane przez kobiety znacząco różnią się od zawodów czy kierunków kształcenia preferowanych przez mężczyzn. W przypadku niektórych zawodów widoczny jest wyraźny podział na płeć — największa dysproporcja występuje w profesjach budowlanych murarz, stolarz, krawiec, kucharz. Generalnie kobiety wybierają zawody mniej obciążające fizycznie: sprzedawca, kucharz, technik żywienia i gospodarstwa domowego, technik ekonomista, fryzjer, pedagog, obsługa biurowa. Na ten wyraźny podział wpływa przede wszystkim paradygmat kulturowy ról społecznych oraz dostępność do kierunków kształcenia na terenie powiatu limanowskiego. Informacje o zawodach osób zarejestrowanych przekazywane są do innych jednostek działających w obszarze rynku pracy oraz stanowią istotny element przy współpracy z Wydziałem Edukacji Starostwa Powiatu Limanowskiego.

1.12 Wybrane wskaźniki charakteryzujące poziom bezrobocia

Stopa bezrobocia

Stopa bezrobocia to procentowy udział zarejestrowanych bezrobotnych w ogólnej liczbie ludności aktywnej zawodowo. Poniżej przedstawiono stopę bezrobocia w kraju, województwie małopolskim, oraz powiecie limanowskim w grudniu 2017 r.

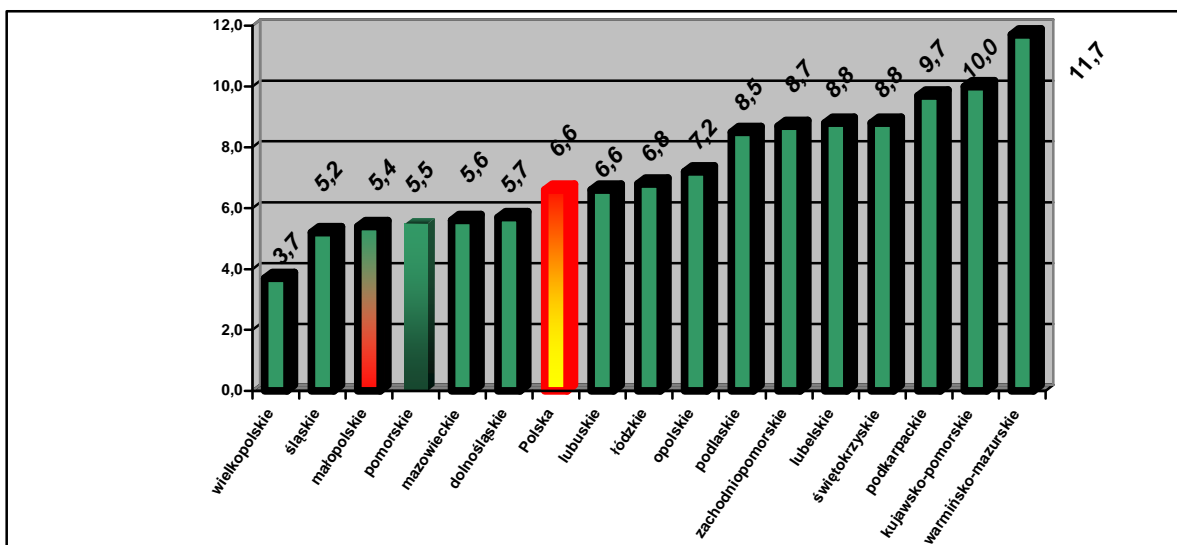
Wykres 23. Stopa bezrobocia Polska, woj. małopolskie i powiat limanowski, grudzień 2016r.- grudzień 2017 r.



W grudniu 2017 r. w porównaniu do listopada 2017 r. w kraju odnotowano wzrost liczby bezrobotnych oraz stopy bezrobocia, natomiast w stosunku do analogicznego okresu 2016 roku zaobserwowano spadek zarówno liczby bezrobotnych jak i stopy bezrobocia. Mniejsza niż przed miesiącem (o 3,8 tys.) była liczba bezrobotnych nowo zarejestrowanych, natomiast w stosunku do grudnia ubiegłego roku spadek wyniósł 35 tys.

Mniej osób (o 19,8 tys.) niż w listopadzie 2017 roku wyrejestrowano z urzędów pracy, również w stosunku do grudnia ubiegłego roku odnotowano spadek liczby wyłączeń z ewidencji (o 27,6 tys.). W końcu omawianego miesiąca urzędy pracy dysponowały ofertami pracy dla 66,9 tys. osób (przed miesiącem 105,1 tys.; przed rokiem 63 tys.).

Wykres 24. Stopa bezrobocia wg województw (stan na 31.12.2017 r.)



Województwo małopolskie uplasowało się na trzeciej pozycji pod względem najniższej stopy bezrobocia. Znajduje się za województwem wielkopolskim (3,7%) i śląskim(5,2%).

W grudniu 2017 r. stopa bezrobocia w Małopolsce wyniosła 5,4% - o 1,4 punktu procentowego mniej niż wartość ogólnopolska (6,6%).

Na koniec grudnia 2017 roku stopa bezrobocia w powiecie limanowskim wynosiła 8,4% natomiast na koniec grudnia 2016 roku 10,1 %. W okresie tym nastąpił spadek stopy bezrobocia o 1,7%,w województwie małopolskim (5,4%) o 1,3 punktu procentowego natomiast w kraju o 1,7%(6,6%).

W poszczególnych powiatach województwa sytuacja jest nadal mocno zróżnicowana. W Krakowie udział osób bezrobotnych aktywnych zawodowo utrzymuje się na poziomie 2,8%.Stopa bezrobocia niższa niż średnia dla województwa wystąpiła także w mieście Nowy Sącz(4,1%) oraz powiatach: myślenickim (3,1%), krakowskim (4,8%), suskim (4,8%), wielickim (5,1%), bocheńskim (5,2%).

W przedziale między wartością wojewódzką a ogólnopolską znalazły się: powiat wadowicki (5,6%),miasto Tarnów (5,9%) oraz powiaty: oświęcimski (6,1%), gorlicki (6,4%).

Ze skalą bezrobocia wyższą niż ogólnopolska mamy do czynienia w powiatach: proszowickim (7%),nowotarskim(7,1%),tarnowskim(8,1%), olkuskim (8,2%), limanowskim (8,4%), chrzanowskim(8,6%),nowosądeckim(8,7%), tatrzańskim (10,5%) i dąbrowskim (13,9%).

Tabela 8. Stopy bezrobocia w powiecie limanowskim, województwie małopolskim i Polsce w latach 2014 – 2017

Wyszczególnienie	Polska				Województwo małopolskie				Powiat limanowski			
	2014	2015	2016	2017	2014	2015	2016	2017	2014	2015	2016	2017
styczeń	13,9	11,9	10,2	8,5	12,0	10,1	8,6	6,9	19,1	16,4	14,2	10,6
luty	13,9	11,9	10,2	8,4	12,0	10,1	8,7	6,9	19,1	16,5	14,3	10,5
marzec	13,5	11,5	9,9	8,0	11,7	9,9	8,6	6,6	18,6	15,9	13,7	9,9
kwiecień	13,0	11,1	9,4	7,6	11,2	9,4	8,0	6,0	17,7	15,3	12,8	9,5
maj	12,5	10,7	9,1	7,3	10,7	9,0	7,6	5,6	17,0	14,6	12,2	9,2
czerwiec	12,0	10,2	8,7	7,0	10,3	8,6	7,2	5,7	16,5	14,0	11,2	8,9
lipiec	11,8	10,0	8,5	7,0	10,1	8,4	7,0	5,7	16,4	14,0	10,7	8,9
sierpień	11,7	9,9	8,4	7,0	10,0	8,3	6,8	5,7	16,4	13,8	10,1	8,9

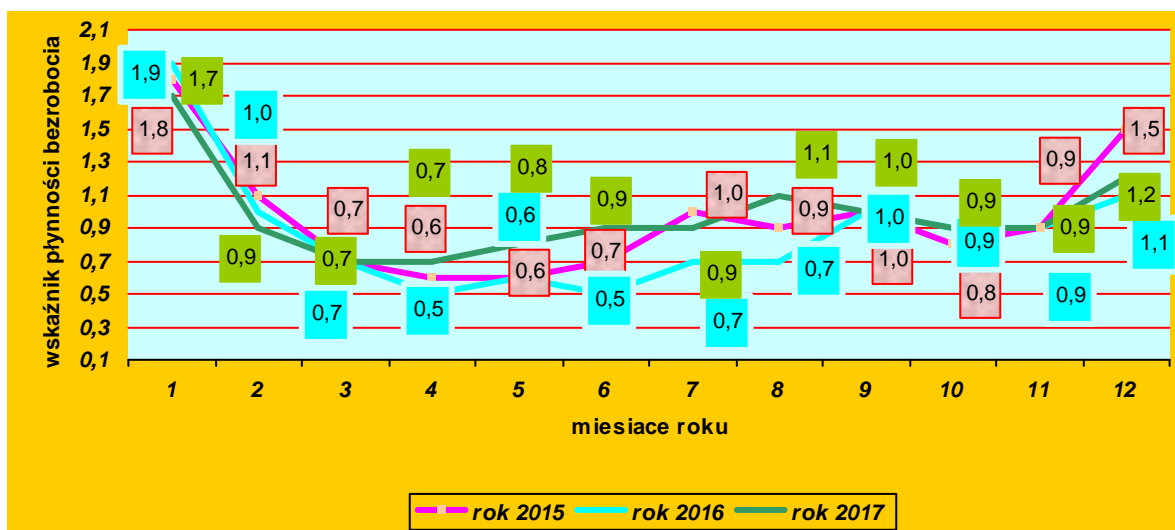
wrzesień	11,5	9,7	8,3	6,8	9,8	8,3	6,7	5,5	16,2	13,8	10,2	8,8
październik	11,3	9,6	8,2	6,6	9,6	8,2	6,6	5,3	15,8	13,5	10,0	8,4
listopad	11,4	9,6	8,2	6,5	9,7	8,2	6,6	5,3	15,7	13,3	9,9	8,3
grudzień	11,5	9,8	8,3	6,6	9,9	8,4	6,7	5,4	16,0	13,8	10,1	8,4

Wskaźnik płynności bezrobocia

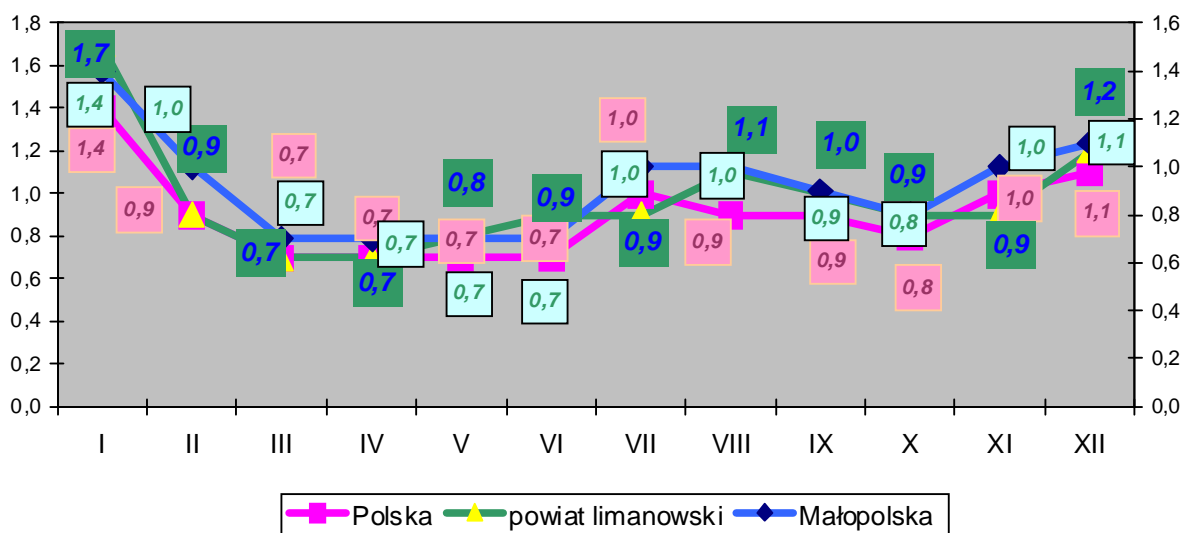
Stosunek napływu osób bezrobotnych do ich odpływu w danym okresie określany jest *wskaźnikiem płynności bezrobocia*, informuje on o przepływie bezrobotnych.

Im wyższy wskaźnik tym większa różnica między liczbą osób nowo zarejestrowanych a wyrejestrowanych, poziom 1,0 oznacza równowagę między liczbą osób napływających i odpływających z urzędu pracy. W latach 2015-2017 wskaźnik ten podlegał corocznym tendencjom: w początkowych miesiącach roku następował jego systematyczny spadek, w okresie letnim osiągał wartości najniższe, po czym w końcowych miesiącach roku wzrastał.

Wykres 25. Wskaźnik płynności bezrobocia w powiecie limanowskim w latach 2015-2017.



Wykres 26. Wskaźnik płynności bezrobocia w poszczególnych miesiącach 2017r. /Polska, woj. małopolskie, powiat limanowski/

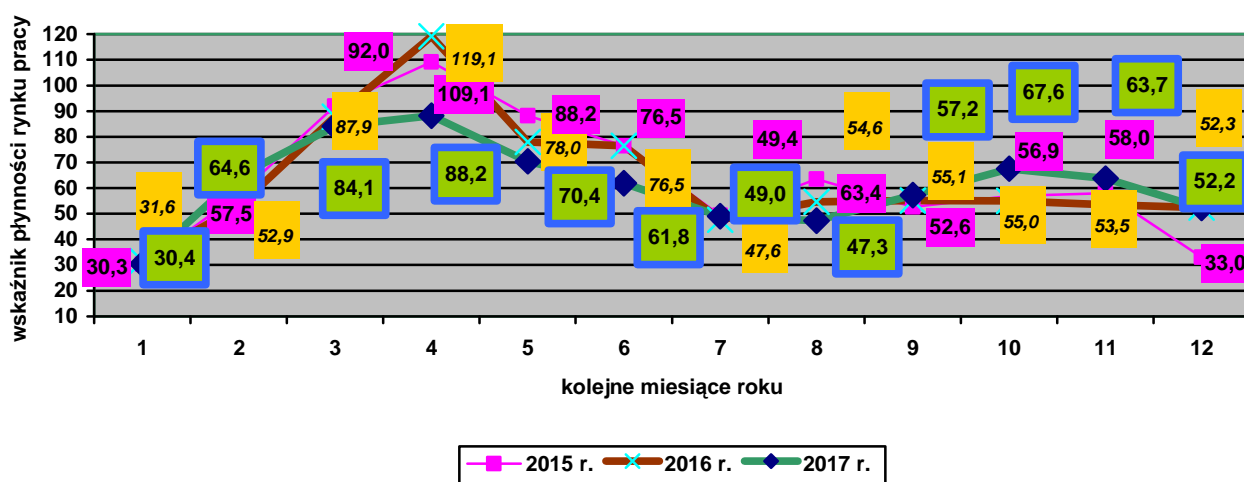


Wskaźnik płynności rynku pracy

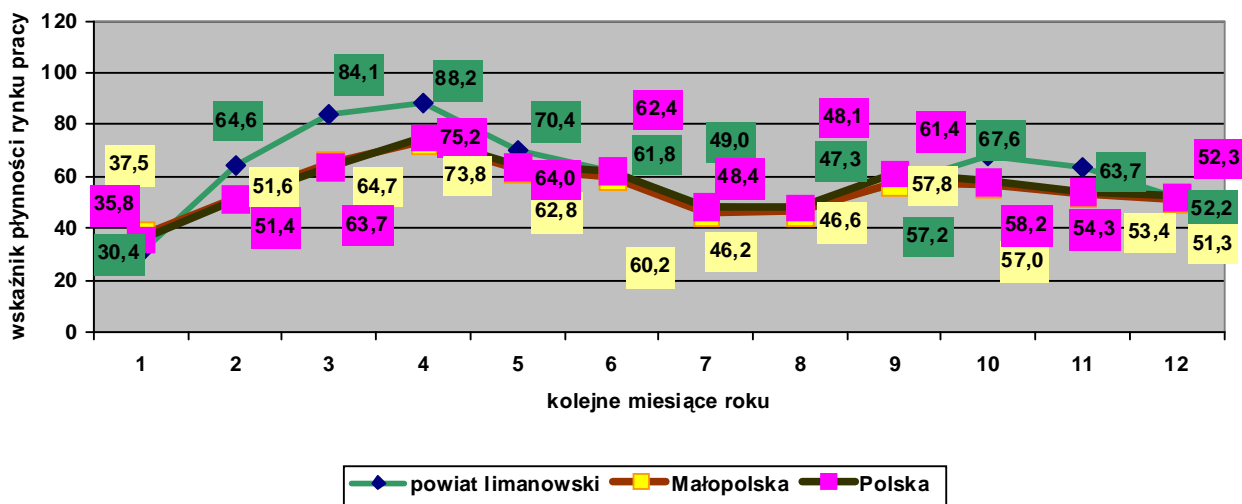
Celem przedstawienia skali podjęć pracy przez bezrobotnych z poszczególnych jednostek terytorialnych powiatu obliczono wskaźniki płynności rynku pracy. Wartość miernika równa się ilorazowi liczby osób wyrejestrowanych z tytułu podjęcia pracy i liczby napływających osób do rejestru bezrobotnych w danym okresie

W 2017 roku wskaźnik płynności rynku pracy wyniósł 65,7 %, w 2016- 61,3%, natomiast w 2015 r. 61,1%. Najniższą wartość wskaźnika zanotowano wśród osób z gmin Słupnice (56,4%) i Łukowica (58,3%), a najwyższą wśród osób z gmin: Limanowa (62,8%) i Mszana Dolna (62,4%).

Wykres 27. Wskaźnik płynności rynku pracy w powiecie limanowskim w latach 2015-2017.



Wykres 28. Wskaźnik płynności rynku pracy w powiecie limanowskim w 2017 r. /Polska, Małopolska i powiat limanowski/

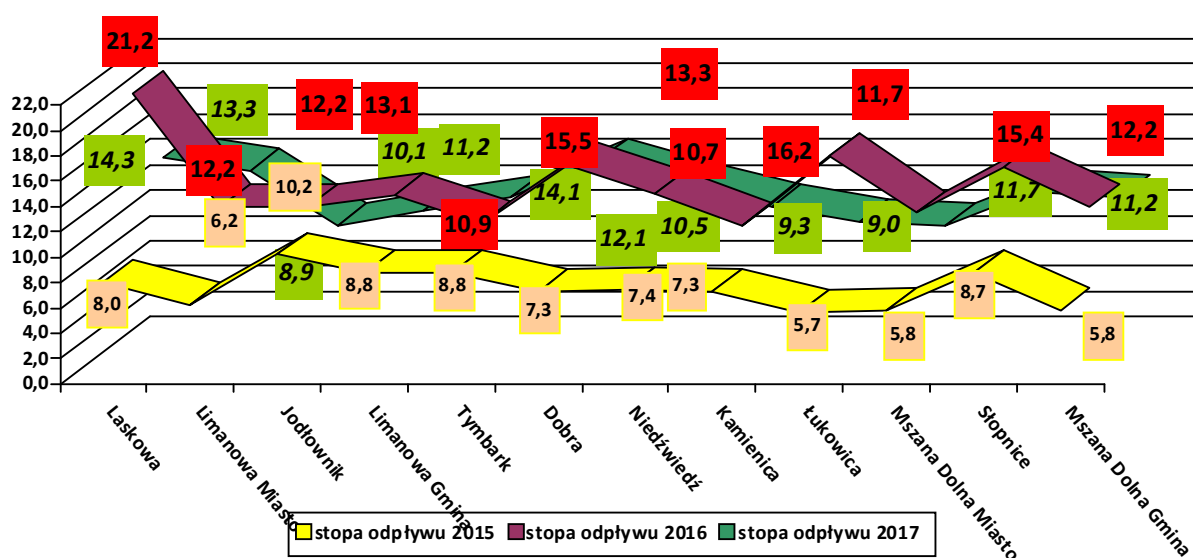


Stopę odpływu (bezrobotnych z urzędu pracy)

Stopę odpływu oblicza się jako stosunek liczby bezrobotnych wyrejestrowanych w miesiącu sprawozdawczym do liczby bezrobotnych na koniec poprzedniego miesiąca.

Najniższą stopę odpływu wykazano w gminie Jodłownik(8,9%) i mieście Mszana Dolna(9%), najwyższą w gminie Laskowa (14,3%) i Dobra(14,1%).

Wykres 29. Stopa odpływu z bezrobocia rejestrowanego w gminach i miastach powiatu limanowskiego w 2017 r., 2016r. i 2015 r.



1.13 Podsumowanie sytuacji na lokalnym rynku pracy

Stopa bezrobocia w powiecie w końcu 2017 roku wyniosła 8,4 % - o 1,8 p. proc. więcej niż średnio w Polsce, co stawia powiat na piątym miejscu w województwie, tuż za powiatami: dąbrowskim(12,1%), tatrzańskim (10,5%),nowosądeckim(8,7%), chrzanowskim(8,6%) i na 163 miejscu w kraju. Stopa bezrobocia w powiecie od lat utrzymuje się na poziomie wyższym niż ogólnokrajowy, jednak rok 2017 przyniósł znaczny spadek liczby zarejestrowanych osób bezrobotnych, w stosunku do roku poprzedniego. W dużej mierze przyczynił się do tego znaczący wzrost wpływających do urzędu ofert pracy oraz działań aktywizujących podejmowanych przez urząd pracy na które pozyskano w 2017 r. ponad 31 mln zł. Struktura zarejestrowanych osób wskazuje, że coraz większy odsetek stanowią klienci powyżej 50 roku życia, którzy mają większe problemy z powrotem na rynek pracy i zagrożeni są długotrwałym bezrobociem. Pomimo wielości form aktywizacyjnych, skierowanych do młodzieży nadal w rejestrze urzędu pracy jest wysoki procentowy udział osób do 30 roku życia w ogólnej strukturze osób bezrobotnych. Powodem tego jest duży napływ osób młodych do rejestru osób bezrobotnych (ponad 53% ogółu). Charakterystyczna dla lokalnego rynku pracy jest jego sezonowość, a także dominacja działalności usługowo-handlowej. Niezmiennie najliczniej reprezentowanym zawodem wśród klientów Powiatowego Urzędu Pracy pozostaje sprzedawca, a jednocześnie najwięcej wpływających ofert pracy skierowanych jest do tej grupy osób. Należy podkreślić, że w powiecie limanowskim występuje równowaga kobiet i mężczyzn w ilości zarejestrowanych osób. Zaobserwować można pozytywne zjawisko wzrostu ofert pracy. Wciąż wyzwaniem jest tzw. „szara strefa” zatrudnienia, która

stanowi duże zagrożenie zarówno dla osób bezrobotnych (rejestracja w urzędzie i zapewnione ubezpieczenie) oraz dla pracodawców mierzenia się z nierówną konkurencją. W minionym roku podejmowano liczne działania w celu aktywizacji osób pozostających bez pracy. Podejmowano wysiłki by realizować program adresowany do osób z największą ilością barier na rynku pracy.

2. Struktura wydatków Powiatowego Urzędu Pracy w Limanowej

Tabela 9. Struktura wydatków PUP Limanowa w 2017r.

Lp.	Wyszczególnienie	Fundusz Pracy + "rezerwy" Ministra	POWER (P) Poddziałanie 1.1.1)	RPO 2014-2020 (Działanie 7.2)	Gwarancja 50+	Konserwator	Suma wydatków	% wydatków ogółem
I.	Wydatki obligatoryjne	8 854 488,73	0,00	0,00			8 854 488,73	22,53
1	Zasiłki dla bezrobotnych	6 747 714,29	0,00	0,00			6 747 714,29	
2	Świadczenia ZUS	1 881 767,44					1 881 767,44	
3	Dodatki aktywizacyjne	204 214,00					204 214,00	
4	inne koszty	20 793,00					20 793,00	
II	Aktywne formy przeciwdziałania bezrobociu	21 420 300,90	6 024 516,11	2 799 896,27	107 431,38	91 797,00	30 443 941,66	77,47
1	Prace interwencyjne	1 299 681,1	309 373,88	277 994,88			1 887 049,86	
2	Roboty publiczne	826 499,02					826 499,02	
3	Stáže	3 395 763,87	1 358 959,89	387 374,94	29 531,50	91 797,00	5 263 427,20	
4	Szkolenia	439 891,04	263 059,03	160 356,72	11 899,88		875 206,67	
4.1	w tym badania lekarskie	4 010,00	2 460,00	2 690,00	60,00		9 220,00	
4.2	w tym dojazdy	24 763,20	12 563,30	12 084,40	1127,00		50 537,90	
5	Przygotowanie zawodowe						0,00	
6	Środki na podjęcie działalności gospodarczej	3 886 000,00	3 388 000,00	968 000,00	66 000,00		8 308 000,00	
7	Wyposażenie stanowiska pracy	3 472 379,69		1 006 169,73			4 478 549,42	
8	Dofinansowanie 50+	585 596,50					585 596,50	
9	Refundacja wynagr 30+	6 735 548,34					6 735 548,34	
10	Prace społecznie użyteczne	13 452,48					13 452,48	
11	Badania lekarskie w celu stwierdzenia zdolności do pracy lub wykonywania zawodu /badania bezrobotnych/	3 320,00					3 320,00	
12	Bon na zasiedlenie	63 000,00	545 961,11				608 961,11	
13	Bon stażowy	203 408,68	137 197,88				340 606,56	
14	Bon szkoleniowy	22068,10	21 964,32				44 032,42	
15	Bon na zatrudnienie	455 584,16					455 584,16	
16	Opieka nad osobą zależną/dzieckiem	16 507,92					16 507,92	
17	Pozostałe wydatki	1 600,00					1 600,00	
	RAZEM I-II	30 274 789,63	6 024 516,11	2 799 896,27	107 431,38	91 797,00	39 298 430,39	100,00
III	Krajowy Fundusz Szkoleniowy	746 426,37					746 426,37	
IV	PFRON	24 924,96						

3. Aktywizacja zawodowa, promocja zatrudnienia i przeciwdziałanie skutkom bezrobocia

Głównym zadaniem Powiatowego Urzędu Pracy w Limanowej jest aktywizacja osób bezrobotnych i osób poszukujących pracy, zgodnie z ustawą o promocji zatrudnienia i instytucjach rynku pracy. Działania te są realizowane przez usługi rynku pracy i instrumenty wspierające podstawowe usługi rynku pracy. Zmieniający się rynek pracy stawia przed publicznymi służbami zatrudnienia coraz więcej wymagań, np. dostosowanie kwalifikacji osób bezrobotnych do oferowanego przez pracodawców zatrudnienia. Każda ze stron rynku pracy ma również coraz większe oczekiwania i to nie tylko finansowe. Oznacza to konieczność umacniania i nawiązywania dalszej współpracy z partnerami rynku pracy, w tym realizacji projektów partnerskich z samorządami gminnymi i organizacjami pozarządowymi.

3.1 Pośrednictwo pracy

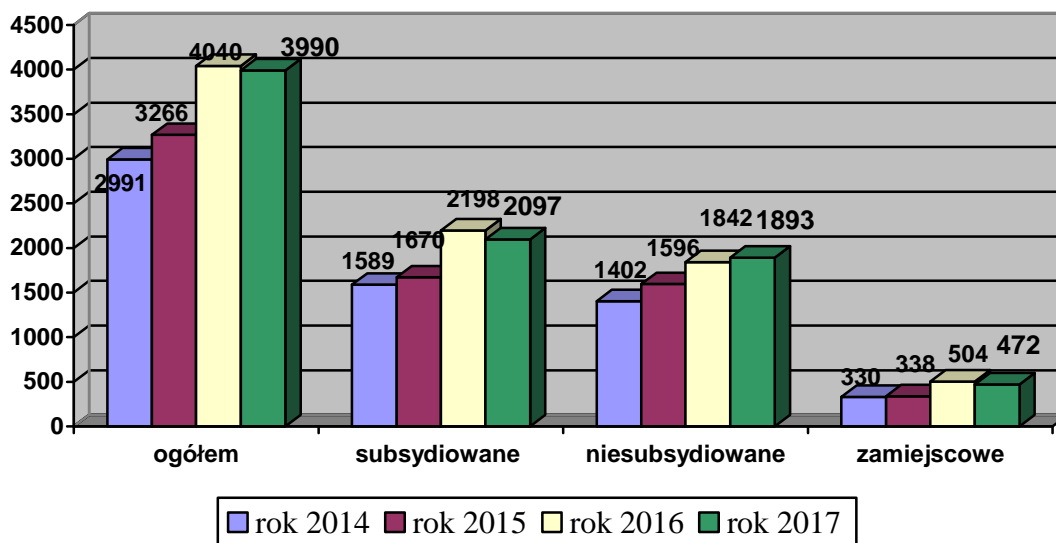
Głównym celem pośrednictwa pracy jest zwiększenie efektywności realizowanych ofert pracy. Urząd pracy bardzo duży nacisk kładzie na usługę pośrednictwa pracy dla pracodawców, czyli dobór kandydatów na zgłoszone miejsca pracy oraz świadczenie usług rynku pracy powiązanych z realizacją oferty np. szkolenia i poradnictwo zawodowe.

Oferty pracy

W 2017r. do Powiatowego Urzędu Pracy wpłynęło 3990 ofert pracy. Wśród zgłoszonych wolnych miejsc pracy 52,6% to oferty subsydiowane (tj. 2097 ofert). Spośród 3990 stanowisk pracy 2863 stanowiska pracy to oferty „zamknięte” (w tym oferty stażowe oraz subsydiowane), które skierowane są wyłącznie do zarejestrowanych osób bezrobotnych i nie zawierają danych umożliwiających identyfikację pracodawcy. W 2017 roku do urzędu pracy zgłoszono 2106 wolnych miejsc pracy realizowanych jako „oferty zamknięte” (wyłączając staże i prace społecznie użyteczne). Po skierowaniu do pracodawcy zatrudnienie podjęło 1911 osoby, co stanowi 90% skuteczności. Stanowi to nadal wyzwanie dla każdej ze stron na rynku pracy. Z jednej strony dużo osób pozostaje bez pracy, mimo że pracodawcy poszukują kandydatów na wolne miejsca pracy. Z drugiej zaś strony nie dochodzi do zatrudnienia, gdyż często poszukujący pracy mają inne wyobrażenie dotyczące zatrudnienia i wynagradzania pracowników. Zmiany zachodzące na rynku pracy jak i fakt, iż klientami urzędu pracy w dużej części są osoby w szczególnej sytuacji na rynku pracy powodują konieczność kierowania do pracy osób, które wymagają czasochłonnej i kosztownej ścieżki powrotu do zatrudnienia. Inaczej jest z klientami, którzy stanowią najmniej liczną grupę wśród zarejestrowanych, to znaczy osób od zaraz gotowych do zatrudnienia (nie chodzi o deklaratywną gotowość).

Ofert pracy mogłoby być więcej, ale wielu pracodawców zatrudnia również osoby bezrobotne nie korzystając z pośrednictwa urzędu. Dodać należy, że osoby z prawem do zasiłku, podejmujące pracę bez skierowania urzędu pracy mogą ubiegać się później o dodatek aktywizacyjny.

Wykres 23. Oferty zgłoszone w 2014-2017r. wg kategorii



Zgłoszone oferty dotyczyły głównie następujących zawodów:

- sprzedawca – 595;
- pozostali pracownicy obsługi biurowej – 365;
- pomocniczy robotnik budowlany – 241;
- robotnik gospodarczy – 159;
- magazynier -108;
- fryzjer -80;
- pomoc kuchenna – 77;
- pozostali operatorzy maszyn do produkcji wyrobów spożywczych i pokrewni -72;
- kucharz – 67;
- mechanik pojazdów samochodowych -58

Pomimo dużej liczby osób bezrobotnych zarejestrowanych w urzędzie pracy, posiadających wykształcenie umożliwiające im podjęcie zatrudnienia w tym zawodzie, pracodawcy napotykać na liczne problemy związane m.in. z faktem, iż część z tych osób, które zarejestrowały się przed laty, nie podnosi swoich kwalifikacji i tym samym nie dostosowuje ich do zachodzących na rynku zmian.

Podobnie jak w latach wcześniejszych dużym zapotrzebowaniem ze strony pracodawców cieszyły się także stanowiska: sprzedawca, pozostali pracownicy obsługi biurowej, pomocniczy robotnik budowlany. Pojedyncze oferty pracy dotyczyły stanowisk wysokokwalifikowanych oraz kierowniczych. Pracodawcy poszukują również osób z doświadczeniem zawodowym w różnych branżach i z wyższym wykształceniem.

Ponadto do urzędu wpłynęło 1162 oświadczeń o zamiarze powierzenia pracy cudzoziemcowi (o 71% więcej niż w roku ubiegłym). Fakt znacznego wzrostu wśród ofert zgłaszanych do urzędu pracy stanowi pozytywną informację o sytuacji na rynku, jednak wymaga znacznego zwiększenia nakładu pracy i zaangażowania pracowników w realizację zadań z tym związanych.

Giełdy pracy

Giełdy pracy są formą pomocy pracodawcy w organizacji rekrutacji, w przypadku gdy potrzebuje on przeprowadzić nabór wśród dużej grupy osób. Często zdarza się, że na giełdach można spotkać pracodawców z różnych branż. W powiecie limanowskim pracodawcy również korzystali z pomocy urzędu, który pomógł im przeprowadzić rekrutację na wolne stanowiska pracy.

W 2017 r. zorganizowano osiem giełd dla 150 osób pracy współorganizowanych przez :

1. 5 giełd "SILLA" sp.z o.o. - Lucyna Węglarz Mszana Dolna na stanowiska: magazynier, kasjer - sprzedawca, kierownik sklepu, giełdy zorganizowane w dniach 6,7,8,15 i 16 lutego 2017 r.
2. MIRAŻ NINA KAPICA FHU na stanowisko: krawcowa odzieży damskiej., giełda zorganizowano 14.02.2017 r.
3. Super Market "Rajski"Sp.J. na stanowisko: magazynier, sprzedawca, kasjer, giełda pracy zorganizowana w dniu 09.03.2017r.
4. Marmed Spółka jawna Stępień, Krasowski Gorlice na stanowisko rejestratorka medyczna, giełda pracy zorganizowana w dniu 14.03.2017r.

Pośrednictwo pracy EURES

W ramach europejskiego pośrednictwa pracy, w 2017 roku do urzędu wpłynęły 934 oferty pracy za granicą, na 4584 stanowiska pracy.

Najwięcej ofert pracy w 2017 roku w ramach sieci Eures dotyczyło zawodów związanych z branżą:

- budowlaną,
- gastronomiczną
- opieki zdrowotnej i społecznej
- transportową,
- przetwórstwa przemysłowego.

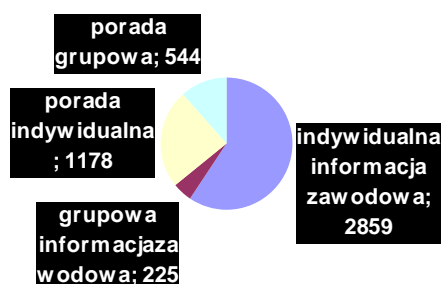
Ponadto 2100 osobom zainteresowanym pracą poza granicami kraju udzielono informacji o systemie EURES, o ofertach pracy za granicą, warunkach życia i pracy w poszczególnych krajach.

3.2 Poradnictwo zawodowe indywidualne i grupowa

Usługa poradnictwa zawodowego skierowana jest głównie do osób bezrobotnych oraz poszukujących pracy i polega przede wszystkim na pomocy w wyborze odpowiedniego zawodu i miejsca zatrudnienia poprzez udzielanie porad indywidualnych i grupowych, a ponadto obejmuje pomoc pracodawcom w doborze kandydatów do pracy.

W ramach poradnictwa indywidualnego w roku 2017 udzielono wsparcia indywidualnego łącznie **178 osobom** zarejestrowanym i niezarejestrowanym. Ponadto w 2017r. w Powiatowym Urzędzie Pracy w Limanowej zorganizowane zostały **54** poradny grupowe. Udział w nich wzięło **544** osoby bezrobotne.

Wykres 24. Liczba osób realizujących poradnictwo zawodowe 2017r. wg kategorii



3.3 Kursy, szkolenia

Szkolenia mają na celu podniesienie kwalifikacji zawodowych i innych kwalifikacji zwiększających szansę na podjęcie lub utrzymanie zatrudnienia, innej pracy zarobkowej lub działalności gospodarczej osób bezrobotnych lub poszukujących pracy.

Szkolenia są realizowane w formie indywidualnej (szkolenia wskazane przez osoby uprawnione z uzasadnieniem celowości odbycia szkolenia), grupowej oraz trójstronnych umów szkoleniowych (umowy zawierane na wniosek pracodawcy przez starostę z pracodawcą i instytucją szkoleniową w których pracodawcy deklarują zatrudnienie bezrobotnego po odbytych szkoleniu). W 2017 roku na szkolenia zostało skierowane 621 osób (2016 r.-603 osoby, 2015 r.- 660 osób, 2014 r. -621 osób). W ramach szkoleń grupowych skierowano 477 osób, natomiast w ramach szkoleń w toku indywidualnym skierowano 143 osoby. Wśród bezrobotnych, które wzięły udział w szkoleniach, aż 81,8% posiadało miejsce zamieszkania na wsi (wzrost w stosunku do roku poprzedniego o 2,7 pkt procentowego). Duży był również udział osób w wieku do 25 roku życia – 31% (wzrost o 5,1%), długotrwale bezrobotnych (29,5% spadek o 13,4%), osób bez wykształcenia średniego – 54,8 % (wzrost o 12,1%), a także bez doświadczenia zawodowego – 21,1 % (wzrost o 4,5%).

Tabela 10. Wybrane kategorie osób, które wzięły udział w szkoleniach w latach 2015-2017r.

Wyszczególnienie	Liczba bezrobotnych			Udział bezrobotnych z poszczególnych kategorii do ogólnej liczby bezrobotnych udział w szkoleniach w %		
	2017	2016	2015	2017	2016	2015
Ogółem	620	602	660	-	-	-
Kobiety	212	228	230	37,1	37,9	34,8
Do 25 roku życia	192	156	248	31,0	25,9	37,6
Długotrwale bezrobotni	183	258	331	29,5	42,9	50,2
Powyżej 50 roku życia	52	87	78	8,3	14,5	11,8
Bez kwalifikacji zawodowych	26	28	11	4,2	4,7	1,7
Bez doświadczenia zawodowego	131	100	162	21,1	16,6	24,5
Bez wykształcenia średniego	201	330	282	32,5	54,8	42,7
Zamieszkałe na wsi	507	476	559	81,8	79,1	84,7
Samotnie wychowujące dziecko	27	24	22	4,4	4,0	3,3
Osoby posiadające dzieci do 6 r życia lub dzieci niepełnosprawne do 18 r życia	102	104	98	16,5	17,3	14,8

Tabela 11. Najczęstsze kierunki szkoleń indywidualnych i grupowych oraz liczba osób bezrobotnych skierowanych na te szkolenia w 2017r.

Lp.	Tematyka szkoleń realizowana w roku 2017	liczba osób skierowanych	liczba osób kończących
SZKOLENIA GRUPOWE			
	ABC własnej firmy	318	247
	Księgowy z obsługą komputera, programu Comarch Optima oraz Płatnik	30	30
	Sprzedawca obsługą komputera i kas fiskalnych	22	22

OGÓŁEM LICZBA OSÓB PRZESZKOLONYCH		477	408
SZKOLENIA W TOKU INDYWIDUALNYM			
	Przygotowujące do prawa jazdy na kategorię C	28	28
	Szkolenie komputerowe ECDL e-Citizen	22	22
	Kwalifikacja wstępna przyspieszona do prawa jazdy kat.C1, C1+E,C,C+E	8	8
OGÓŁEM LICZBA OSÓB PRZESZKOLONYCH		143	142

Wybór kierunków szkoleń grupowych został dokonany na podstawie diagnozy potrzeb szkoleniowych osób uprawnionych do szkolenia oraz diagnozy zapotrzebowania na zawody, specjalności i kwalifikacji na lokalnym rynku pracy.

3.4 Staże i bony stażowe

Staż służy nabywaniu umiejętności praktycznych do samodzielnej pracy, dzięki wykonywaniu w miejscu pracy określonych zadań. W czasie stażu nie dochodzi do nawiązania stosunku pracy z pracodawcą.

W 2017 roku podpisano 696 umów na organizację staży dla osób bezrobotnych, skierowano **737** osób ,w tym **36** otrzymało bony stażowe. Staże były organizowane w ramach środków Funduszu Pracy oraz Europejskiego Funduszu Społecznego. Wsparciem objęto 492 osoby do 30r.ż, 272 osób długotrwale bezrobotnych, 55 osób powyżej 50r.ż., 85 bezrobotnych rodziców, którzy wychowują dziecko do lat 6 lub niepełnosprawne dziecko do lat 18 oraz 26 osób niepełnosprawnych.

3.5 Jednorazowe środki na podjęcie działalności gospodarczej

Możliwość uzyskania dotacji finansowej z urzędu pracy jest jednym z najbardziej skutecznych i rozpowszechnionych instrumentów rynku pracy. Z dofinansowania może skorzystać bezrobotny zarejestrowany we właściwym urzędzie pracy, posiadający określony II lub w uzasadnionych przypadkach I profil pomocy. W 2017 r. **377 osób** otrzymało środki na podjęcie działalności gospodarczej.

3.6 Refundacja wyposażenia/wyposażenie stanowiska pracy

Stworzenie nowego miejsca pracy stanowi dla pracodawców poważane obciążenie finansowe. W szczególności sytuacja ta dotyczy pracowników, dla których zatrudnienia jest wymagany zakupów specjalistycznego sprzętu i narzędzi. Rozwiązaniem takiej sytuacji może być przyjęcie do pracy osoby bezrobotnej, skierowanej przez urząd pracy i uzyskanie w związku z jej zatrudnieniem preferencji finansowych w formie refundacji. O refundację wyposażenia lub doposażenia stanowiska pracy może ubiegać się każdy podmiot prowadzący działalność gospodarczą, niepubliczne przedszkole i niepubliczna szkoła, osoba fizyczna, osoba prawna lub jednostka organizacyjna, nie posiadająca osobowości prawnej.

W 2017 r. podpisano 198 (2016 r.-200;2015 r.-173) umów w sprawie refundacji kosztów wyposażenia lub doposażenia łącznie na 223 stanowiska pracy. W ramach tych umów do pracy skierowano 284 (2016r.-255;2015 r.-253) osoby.

3.7 Bon zatrudnieniowy

Bony zatrudnieniowe stanowią gwarancję refundacji pracodawcy części kosztów wynagrodzenia i składek na ubezpieczenie społeczne. Jak wynika z posiadanych przez urząd informacji wielu bezrobotnych zna pracodawców, którzy chętni byłiby ich zatrudnić, mając gwarancję otrzymania w tym zakresie pomocy finansowej z urzędu. Urząd pracy przez

okres 12 miesięcy refunduje część kosztów wynagrodzenia i składek na ubezpieczenia społeczne zatrudnionej osoby bezrobotnej. Pracodawca zobowiązuje się umową do utrzymania osoby bezrobotnej w zatrudnieniu przez okres co najmniej 6 miesięcy po zakończeniu okresu refundacji.

W roku 2017 pracodawcy zawarli umowy o pracę z **35 osobami bezrobotnymi**, w ramach realizowanego bonu, na okres co najmniej 18 miesięcy

3.8 Bon na zasiedlenie

Bon zasiedleniowy przyznawany jest na wniosek bezrobotnego do 30 roku życia w związku z podjęciem przez niego zatrudnienia, innej pracy zarobkowej lub działalności gospodarczej poza miejscem dotychczasowego zamieszkania. W 2017 r. powyższą pomoc przyznano 90 osobom bezrobotnym.

3.9 Prace interwencyjne

Prace interwencyjne oznaczają zatrudnienie bezrobotnego przez pracodawcę w wyniku umowy zawartej ze starostą. Dzięki zaangażowaniu urzędu pracy, pracodawcy i osoby bezrobotnej w tą formę wsparcia charakteryzuje się ona wysoką trwałością. Pracodawcy zatrudniając skierowaną osobę bezrobotną w ramach prac interwencyjnych ponoszą wyraźnie niższe koszty związane z utworzeniem czy utrzymaniem stanowiska pracy. Osoba skierowana do wykonywania prac interwencyjnych dzięki zatrudnieniu wchodzi od razu, w pełni, na dane stanowisku pracownicze zyskując tym samym wystarczające uprawnienia do podejmowania decyzji związanych z wykonywaniem powierzonych obowiązków (czego przykładowo nie umożliwia zdobywania doświadczenia w formie stażu). W 2017 roku w ramach prac interwencyjnych zatrudnionych zostały **352 osoby bezrobotne**(2016 r.- 420,2015 r.-503;2014 r.-259;2013 r.-291)

3.10 Roboty publiczne

Roboty publiczne to forma pomocy, która opiera się na zatrudnieniu osoby bezrobotnej do wykonania prac zleczanych przez samorządy terytorialne, administrację publiczną bądź instytucje użyteczności publicznej.

Celem robót publicznych jest wsparcie osoby bezrobotnej w powrocie do pracy, a także zapobieganie występowaniu negatywnych skutków związanych ze zjawiskiem bezrobocia długookresowego. Przyjęcie do pracy osoby bezrobotnej, skierowanej przez urząd pracy i uzyskanie w związku z jej zatrudnieniem preferencji finansowych w formie refundacji pozwala osiągnąć korzyść zarówno dla pracodawcy jak i osoby bezrobotnej. Pracodawcy zatrudniając skierowaną osobę bezrobotną ponoszą wyraźnie niższe koszty związane z utworzeniem czy utrzymaniem stanowiska pracy.

W 2017r. **84** osoby zostało skierowanych do wykonywania robót publicznych (2016 r.-84;2015 r.-78,2014 r. 104;2013 r.-71).

3.11 Dofinansowanie wynagrodzenia za skierowanego bezrobotnego powyżej 50 roku życia

Starosta może, na podstawie zawartej umowy, przyznać pracodawcy lub przedsiębiorcy dofinansowanie wynagrodzenia za zatrudnienie w pełnym wymiarze czasu pracy skierowanego bezrobotnego, który ukończył 50 rok życia.

W 2017 roku dofinansowanie przyznano w związku z zatrudnieniem 73 osób powyżej 50 roku życia.

3.12 Refundacja pracodawcy lub przedsiębiorcy przez okres 12 miesięcy części kosztów poniesionych na wynagrodzenia, nagrody i składki na ubezpieczenie społeczne skierowanych bezrobotnych do 30 roku życia

Refundacja części kosztów poniesionych na wynagrodzenia, nagrody oraz składki na ubezpieczenia społeczne skierowanych bezrobotnych do 30 roku życia może zostać dokonana po zatrudnieniu bezrobotnego przez pracodawcę lub przedsiębiorcę, które nastąpiło na podstawie umowy zawartej ze starostą. W 2017 r. zawarto umowy o refundację w związku z zatrudnieniem 487 osób bezrobotnych do 30 roku życia.

3.13 Dodatki aktywizacyjne

Dodatek aktywizacyjny przysługuje każdej osobie bezrobotnej posiadającej prawo do zasiłku gdy:

- ❖ osoba w wyniku skierowania przez urząd pracy podjęła zatrudnienie w niepełnym wymiarze czasu pracy obowiązującym w danym zawodzie lub służbie i otrzymuje wynagrodzenie niższe od minimalnego wynagrodzenia za pracę. Dodatek przysługuje w wysokości stanowiącej różnicę między minimalnym wynagrodzeniem za pracę, a otrzymywanym wynagrodzeniem, nie większej jednak niż 50% zasiłku przez okres, w jakim przysługiwałby zasiłek;
- ❖ osoba z własnej inicjatywy podjęła zatrudnienie lub inną pracę zarobkową. Dodatek przysługuje w wysokości do 50% zasiłku, przez połowę okresu, w jakim przysługiwałby bezrobotnemu zasiłek.

Dodatek aktywizacyjny przyznaje się na wniosek osoby bezrobotnej.

W 2017 roku PUP przyznał dodatki aktywizacyjne **259** osobom bezrobotnym z prawem do zasiłku, które podjęły zatrudnienie lub inną pracę zarobkową na własną rękę (bez skierowania urzędu pracy). Liczba przyznanych dodatków aktywizacyjnych była o 4,8% wyższa niż 2016 r.

Tabela 10. Liczba przyznanych dodatków aktywizacyjnych w 2015r.- 2017r.

Wyszczególnienie	Ogółem			w tym kobiety		
	2017	2016	2015	2017	2016	2015
Dodatki aktywizacyjne	240	259	272	114	96	102

3.14 Krajowy Fundusz Szkoleniowy

Istotą Krajowego Funduszu Szkoleniowego jest wsparcie kształcenia ustawicznego podejmowanego z inicjatywy lub za zgodą pracodawcy. O dofinansowanie kosztów kształcenia ustawicznego mogą wystąpić wszyscy pracodawcy, którzy zamierzają inwestować w podnoszenie własnych kompetencji i kompetencji osób pracujących w firmie. **W 2017r. przeszkolono 308** pracowników i pracodawców w ramach zwartych umów o finansowanie kształcenia ustawicznego. Należy zaznaczyć, iż ta forma aktywizacji nie jest adresowana do osób bezrobotnych, a tym samym stanowi dodatkowy element działań na lokalnym rynku pracy. To także od czasu nowelizacji *Ustawy o promocji zatrudnienia i instytucjach rynku pracy* nowe zadanie wymagające nakładów pracy adresowane do grupy ważnych partnerów na lokalnym rynku pracy, a mianowicie pracodawców. To oznacza także wydatkowanie dodatkowych środków Funduszu Pracy.

4. Programy rynku pracy i projekty realizowane przez PUP Limanowa

4.1. Projekty współfinansowane ze środków Unii Europejskiej



Unia Europejska
Europejski Fundusz Społeczny



Informacja o projekcie „Aktywizacja osób młodych pozostających bez pracy w powiecie limanowskim (III)” 2017 roku.

Celem projektu jest zwiększenie możliwości zatrudnienia osób młodych w wieku 18-29 lat pozostających bez pracy w powiecie limanowskim. Głównym rezultatem projektu będzie podjęcie zatrudnienia przez **17% niepełnosprawnych uczestników projektu; 35% długotrwale bezrobotnych; 48% uczestników o niskich kwalifikacjach oraz 43% uczestników nie kwalifikujących się do żadnej z w/w grup.**

W 2017 r. do projektu zrekrutowano 538 osób, w tym 193 długotrwale bezrobotnych. Uczestnicy projektu mogli skorzystać z następujących form wsparcia:
Dla wszystkich uczestników projektu został opracowany Indywidualny Plan Działania oraz wszyscy zostali objęci usługą pośrednictwa pracy, a w miarę potrzeb poradnictwem zawodowym.

Bon na zasiedlenie:

Rozpatrzono złożone wnioski i zawarto umowy przyznające bony na zasiedlenie 78 uczestnikom, w tym 45 kobietom. Każda z osób otrzymała bon w maksymalnej wysokości 7000,-zł. Na realizację tego zadania poniesiono koszty w łącznej wysokości 545 961,11,-zł.

Staże :

Na staż skierowano 155 osób, w tym 124 kobiety. Za okres odbywania stażu uczestniczki i uczestnicy projektu otrzymali stypendia oraz zwrot kosztów przejazdu. Na realizację tego zadania poniesiono koszty w łącznej wysokości 970 273,28 zł.

Bon stażowy:

W 2017 r. 26 osób, w tym 20 kobiet złożyło wnioski o przyznanie bonu stażowego. Wnioski zostały rozpatrzone pozytywnie i uczestnicy zainteresowani bonami otrzymali je. Z pracodawcami, którzy zadeklarowali zorganizowanie stażu dla tych osób, zawarto umowy i 26 osób odbyło staże. Na bony stażowe poniesiono koszty w łącznej wysokości 137 197,88 zł

Szkolenia:

Ze szkoleń skorzystały ogółem 162 osoby, w tym 29 kobiet. Zorganizowano szkolenia związane z udzieleniem jednorazowych środków na rozpoczęcie działalności gospodarczej : „ABC własnej firmy” oraz „ABC własnej firmy z ECDL” oraz szkolenia zawodowe o różnorodnej tematyce (np. „F-gazy oraz SEP G1E, G3E”; „Przygotowujące do egzaminu na prawo jazdy kat. C”). Na realizację tego zadania poniesiono następujące koszty: zakup szkoleń – 150 978,34 - zł; stypendia szkoleniowe – 97 057,39; badania lekarskie – 2 460,- zł; zwrot kosztów przejazdu na miejsce szkolenia – 12 563,30 zł. Ogółem suma kosztów: 263 059,03 zł

Bon szkoleniowy:

W 2017 r. rozpatrzono wnioski i przyznano bony 7 osobom, w tym 4 kobietom. Uczestniczki i uczestnicy projektu, którzy otrzymali bony, odbyli wybrane przez siebie szkolenia. Na realizację tego zadania poniesiono następujące koszty: zakup szkoleń – 17 266,-zł; stypendia szkoleniowe- 4 098,32 zł; zwrot kosztów przejazdu na miejsce szkolenia- 600,- zł; ogółem- 21 964,32 zł

Jednorazowe środki na rozpoczęcie działalności gospodarczej:

Jednorazowe środki na rozpoczęcie działalności gospodarczej przyznano 154 osobom, w tym 30 kobietom. Wszystkie osoby otrzymały środki w maksymalnej wysokości 22 000,-zł. Na realizację tego zadania poniesiono koszty w łącznej wysokości 3 376 686,-zł.

Prace interwencyjne:

Zatrudnienie w ramach prac interwencyjnych podjęło 71 osób, w tym 41 kobiet. Na podstawie zawartych umów w sprawie organizacji i finansowania prac interwencyjnych zrefundowano pracodawcom zatrudniającym uczestników projektu część kosztów poniesionych na wynagrodzenia i nagrody oraz składki na ubezpieczenie społeczne w łącznej wysokości 309 373,88 zł.

W 2017 r. na realizację projektu ogółem poniesiono koszty w wysokości 5 727 720,12 zł



Unia Europejska
Europejski Fundusz Społeczny



Informacje o realizacji projektu „Aktywizacja osób w wieku 30 lat i więcej pozostających bez pracy w powiecie limanowskim (III)” współfinansowany z Europejskiego Funduszu Społecznego w ramach 8 Osi Priorytetowej Rynek pracy, Działania 8.1 Aktywizacja zawodowa – projekty Powiatowych Urzędów Pracy RPO WM.

Powiatowy Urząd Pracy w Limanowej realizuje od 01 stycznia 2017 roku projekt pn: „Aktywizacja osób w wieku 30 lat i więcej pozostających bez pracy w powiecie limanowskim (III)”. Program realizowany w okresie : 01 styczeń 2017 – 30 marzec 2018

Projekt skierowano do osób bezrobotnych w wieku 30 lat i więcej, zarejestrowanych w Powiatowym Urzędzie Pracy w Limanowej, zakwalifikowanych do I lub II profilu pomocy, przynależących co najmniej do jednej z poniższych grup:

- osób powyżej 50 roku życia;
- osób z niepełnosprawnościami;
- kobiet;
- osób o niskich kwalifikacjach;
- osób długotrwale bezrobotnych pozostających bez pracy przez okres ponad 12 miesięcy

Projekt zwiększył możliwości zatrudnienia osób w wieku 30 lat i więcej pozostających bez pracy w powiecie limanowskim, poprzez:

- udzielenie pomocy 255 uczestnikom projektu w określeniu własnej ścieżki zawodowej oraz aktywizacji zawodowej poprzez usługi doradcy zawodowego lub pośrednika pracy,
- podniesienie kwalifikacji zawodowych poprzez organizację szkoleń dla 49 osób,
- zdobycie, zwiększenie lub uaktualnienie doświadczenia zawodowego poprzez organizację staży dla 59 osób,
- refundację kosztów prac interwencyjnych dla 56 osób,
- przyznanie jednorazowych środków na podjęcie działalności gospodarczej dla 44 osób,
- refundację kosztów wyposażenia lub wyposażenia stanowiska pracy dla 46 osób,
- przeprowadzenie szkoleń ABC Przedsiębiorczości dla 44 uczestników otrzymujących środki na rozpoczęcie działalności gospodarczej w ramach projektu ,

- refundację kosztów dojazdu na staż dla uczestników odbywających staż poza miejscem zamieszkania

Wydatki Programu za 2017 r.:

Organizacja staży – 381 374 zł

Przeprowadzenie szkoleń zawodowych – 141 911 zł

Przyznanie jednorazowych środków na rozpoczęcie działalności gospodarczej – 968 000 zł

Koszt zatrudnienia uczestników projektu w ramach prac interwencyjnych – 277 994 zł

Refundacja kosztów wyposażenia lub doposażenia stanowiska pracy – 934 924 zł

Szkolenie ABC Przedsiębiorczości – 18 445 zł

Całkowite wydatki projektu w 2017 roku wyniosły 2 722 651 zł



Unia Europejska
Europejski Fundusz Społeczny



***Projekt „Aktywizacja zawodowa bezrobotnych kobiet w wieku 30 lat i więcej w powiecie limanowskim”
w ramach Regionalnego Programu Operacyjnego Województwa Małopolskiego na lata 2014-2020, 8 Oś
Priorytetowa Rynek Pracy, Działanie 8.2 Aktywizacja Zawodowa, z Europejskiego Funduszu
Społecznego***

Powiatowy Urząd Pracy w Limanowej od 01.07.2016r. realizuje projekt pn. „Aktywizacja zawodowa bezrobotnych kobiet w wieku 30 lat i więcej w powiecie limanowskim”. Planowany okres realizacji projektu: 1 lipiec 2016 r. – 30 czerwiec 2018 r. Całkowity koszt projektu wyniesie 862 505,56 zł.

Realizacja projektu zwiększy możliwość zatrudnienia kobiet w wieku 30 lat i więcej pozostających bez pracy w powiecie limanowskim., zakwalifikowanych do II profilu pomocy, przynależących co najmniej do jednej z poniższych grup:

- powyżej 50 roku życia, wiek uczestniczki określany jest na podstawie daty urodzenia;
- długotrwale bezrobotne (kobiety bezrobotne nieprzerwanie przez okres ponad 12 miesięcy od ostatniej rejestracji w Powiatowym Urzędzie Pracy w Limanowej).

Ponadto w/w kobiety powinny były spełniać co najmniej jedno z poniższych kryteriów udziału w projekcie:

- kobieta z niepełnosprawnościami,
- kobieta korzystająca ze świadczeń pomocy społecznej,
- kobieta o niskich kwalifikacjach.

Wsparcie w ramach projektu ukierunkowane jest na:

- udzielenie pomocy uczestnikom projektu w określeniu własnej ścieżki zawodowej oraz aktywizacji zawodowej poprzez usługi doradcy zawodowego lub pośrednika pracy,
- podniesienie kwalifikacji zawodowych poprzez organizację szkoleń,
- zdobycie lub zwiększenie lub uaktualnienie doświadczenia zawodowego poprzez organizację staży,

- wspomaganie tworzenia nowych miejsc pracy poprzez: refundację kosztów wyposażenia lub wyposażenia stanowiska pracy.

W dniach 04.04.2017r. (I grupa 13 kobiet) i 05.04.2017r. (II grupa 12 kobiet) odbyły się spotkania grupowe (porada grupowa), w trakcie których doradca zawodowy przedstawił informację na temat: projektu, celów i założeń IPD, rynku pracy. Po opracowaniu IPD uczestniczki zostały skierowane na porady indywidualne. Każda porada trwała min. 1 godzinę i miała na celu identyfikację potrzeb szkoleniowych, dostarczenie informacji nt. zawodów i kierunków kształcenia, pomoc w określeniu własnych kompetencji i zasobów, a także wzmocnienie motywacji do poszukiwania pracy. Ponadto usługą pośrednictwa pracy zostały objęte wszystkie uczestniczki projektu.

W okresie 08.05.2017r. - 26.05.2017r. 10 kobiet uczestniczyło w szkoleniu z zakresu umiejętności poszukiwania pracy z blokiem psychologicznym „Klub Pracy”. Celem szkolenia było zwiększenie motywacji do poszukiwania pracy oraz nabycie umiejętności poruszania się na rynku pracy.

W okresie 01.06.2017r. – 14.06.2017r. 10 kobiet odbyło szkolenie pn. „Szkolenie komputerowe ECDL- e-citizen”. Celem szkolenia było nabycie umiejętności z zakresu obsługi komputera i Internetu.

W czerwcu Zespół projektu prowadził nabór na szkolenia zawodowe. Nabór poprzedzony był poradami grupowymi, podczas których uczestniczki wybierały szkolenie stosownie do swoich potrzeb i predyspozycji zawodowych. W okresie 17-28.07.2017 - „Pomoc kuchenna” – 2 kobiety, 17-28.07.2017 - „Opiekun osób zależnych” – 3 kobiety, 18.07.-04.08.2017 – „Sprzedawca z obsługą komputera i kas fiskalnych” - 4 kobiety, 19-28.07.2017 - „Pracownik biurowy z elementami kadr i płac, z wykorzystaniem programów komputerowych” – 2 kobiety, 04-15.12.2017 – „ Kierowca wózków jezdniowych podnośnikowych z obsługą kasy fiskalnej” – 2 kobiety.

36 kobiet podjęło staż, 3 kobiety podjęły zatrudnienie w ramach wyposażenia stanowiska pracy.

Ponadto doradcy klienta nawiązują kontakt z pracodawcami chętnymi zatrudnić kobiety 30+ w ramach wyposażenia stanowiska pracy. Od początku realizacji projektu 24 kobiety podjęły zatrudnienie



Unia Europejska
Europejski Fundusz Społeczny



Projekt pn. „Aktywizacja zawodowa osób bezrobotnych w wieku 30 lat i więcej, w tym długotrwale bezrobotnych i osób z niepełnosprawnościami, w powiecie limanowskim” w ramach Regionalnego Programu Operacyjnego Województwa Małopolskiego na lata 2014-2020, 8 Oś Priorytetowa Rynek Pracy, Działanie 8.2 Aktywizacja Zawodowa, z Europejskiego Funduszu Społecznego.

Powiatowy Urząd Pracy w Limanowej od 01.07.2016r. realizuje projekt pn. „Aktywizacja zawodowa osób bezrobotnych w wieku 30 lat i więcej, w tym długotrwale bezrobotnych i osób z niepełnosprawnościami, w powiecie limanowskim”. Planowany okres realizacji projektu: 1 lipiec 2016 r. – 30 czerwiec 2018 r. Całkowity koszt projektu wyniesie 833 891,81 zł.

Realizacja projektu zwiększy możliwość zatrudnienia osób w wieku 30 lat i więcej pozostających bez pracy w powiecie limanowskim zakwalifikowanych do II profilu pomocy, przynależących co najmniej do jednej z poniższych grup:

- osoby z niepełnosprawnościami;
- osoby długotrwale bezrobotne (osoby bezrobotne nieprzerwanie przez okres ponad 12 miesięcy od ostatniej rejestracji w Powiatowym Urzędzie Pracy w Limanowej).

Ponadto w/w osoby powinny spełniać co najmniej jedno z poniższych kryteriów udziału w projekcie:

- osoby o niskich kwalifikacjach.
- osoby bez doświadczenia zawodowego,
- kobiety,
- osoby korzystające ze świadczeń pomocy społecznej.

Wsparcie w ramach projektu ukierunkowane jest na:

- udzielenie pomocy uczestnikom projektu w określeniu własnej ścieżki zawodowej oraz aktywizacji zawodowej poprzez usługi doradcy zawodowego lub pośrednika pracy,
- podniesienie kwalifikacji zawodowych poprzez organizację szkoleń,
- zdobycie lub zwiększenie lub uaktualnienie doświadczenia zawodowego poprzez organizację staży,
- wspomaganie tworzenia nowych miejsc pracy poprzez: refundację kosztów doposażenia lub wyposażenia stanowiska pracy.

II etap rekrutacji do projektu prowadzono od 1 marca 2017 r. do 31 marca 2017r. zgodnie z przyjętym regulaminem rekrutacji. Złożono łącznie 36 formularzy zgłoszeniowych, z tego 18 kobiet, 7 mężczyzn. Ponadto 10 osób posiada stopień niepełnosprawności, w tym 3 kobiety i 7 mężczyzn. O kolejności na liście osób, które otrzymały taką samą liczbę punktów decydowała data pozostawania bez pracy (im dłuższy czas pozostawania bez pracy tym wyższe miejsce na liście) oraz spełnienie dwóch kryteriów formalnych (osoba długotrwale bezrobotna i osoba z niepełnosprawnościami).

W okresie 05.06.2017r. - 26.06.2017r. 10 osób (8 kobiet, 2 mężczyzn) uczestniczyło w szkoleniu z zakresu umiejętności poszukiwania pracy z blokiem psychologicznym „Klub Pracy”. Celem szkolenia było zwiększenie motywacji do poszukiwania pracy oraz nabycie umiejętności poruszania się na rynku pracy.

W czerwcu Zespół projektu prowadził nabór na szkolenia zawodowe. Nabór poprzedzony był poradami grupowymi, podczas których uczestnicy wybierali szkolenie stosownie do swoich potrzeb i predyspozycji zawodowych. W okresie 17-28.07.2017 - „Pomoc kuchenna” – 7 kobiet, 17-28.07.2017 - „Opiekun osób zależnych” – 2 kobiety, 18.07.-04.08.2017 – „Sprzedawca z obsługą komputera i kas fiskalnych” – 3 kobiety, 19-28.07.2017 - „Pracownik biurowy z elementami kadr i płac, z wykorzystaniem programów komputerowych” – 2 kobiety, 04-15.12.2017 – „ Kierowca wózków jezdniowych podnośnikowych z obsługą kasy fiskalnej” – 2 kobiety, 5 mężczyzn.

30 kobiet i 7 mężczyzn podjęło staż, 2 mężczyzn podjęło zatrudnienie w ramach doposażenia stanowiska pracy.

Ponadto doradcy klienta nawiązują kontakt z pracodawcami chętnymi zatrudnić kobiety i mężczyzn 30+ w ramach doposażenia stanowiska pracy. Od początku realizacji projektu 15 kobiet i 10 mężczyzn podjęło zatrudnienie.

4.2. Programy regionalne

Informacja o realizacji w III kwartale 2017 roku Małopolskiego Programu Regionalnego „Gwarancja 40+” za 2017 r.

W ramach realizowanego Małopolskiego Programu Regionalnego „Gwarancja 40+” finansowanego ze środków Funduszu Pracy i środków budżetu Województwa Małopolskiego w 2017 r. udział rozpoczęło 16 osób, 5 osoby zrezygnowały oraz 11 zakończyło udział w programie zgodnie z zaplanowaną ścieżką wsparcia.

Zrealizowane zadania:.

- 12 uczestników Programu wzięło udział w grupowym spotkaniu inspirującym
- 3 osoby odbyły szkolenie przygotowujące do prowadzenia działalności gospodarczej „ABC przedsiębiorczości”
- 3 osoby otrzymały jednorazowe środki na rozpoczęcie działalności gospodarczej
- 4 osoby odbyły staże zawodowe
- 4 osoby odbyły szkolenia zawodowe

Wydatki Programu:

- organizacja staży – 29 531,50 zł
- koszty szkoleń dotyczących zakładania działalności gospodarczej 1 384,24 zł
- jednorazowe środki na rozpoczęcie działalności gospodarczej – 66 000, 00 zł
- szkolenia zawodowe – 10 515,64 zł

W 2017r. Powiatowy Urząd Pracy w Limanowej na realizację Małopolskiego Programu Regionalnego „Gwarancja 40+” ogółem poniósł koszty w wysokości 107 431, 38 zł.

5.Plany na 2018 r.

W 2018 roku Powiatowy Urząd Pracy planuje realizację kolejnej edycji projektów:

I.,Aktywizacja osób młodych pozostających bez pracy w powiecie limanowskim (III)”

Obecnie PUP w Limanowej kontynuuje realizację projektu „ Aktywizacja osób młodych pozostających bez pracy w powiecie limanowskim (III)” , którego realizacja została przedłużona, decyzją Wojewódzkiego Urzędu Pracy w Krakowie, do dnia 31.12.2018 r. Rekrutacja uczestników będzie miała charakter ciągły i zakończy się 15.12.2018 r. lub po wyczerpaniu środków finansowych. W 2018 r. wszyscy uczestnicy projektu zostaną objęci pośrednictwem pracy , w miarę potrzeb poradnictwem zawodowym po wcześniejszym opracowaniu lub kontynuacji IPD. Zainteresowani będą mogli skorzystać z następujących form wsparcia: bony na zasiedlenie, staże, szkolenia, bony szkoleniowe, prace interwencyjne, jednorazowe środki na rozpoczęcie działalności gospodarczej oraz refundacja doposażenia lub wyposażenia stanowiska pracy dla skierowanego bezrobotnego. W 2018 r. planuje się objąć wsparciem w ramach projektu kolejnych 548 osób bezrobotnych poniżej 30 roku życia, zarejestrowanych w Powiatowym Urzędzie Pracy w Limanowej.

II. Aktywizacja osób w wieku 30 lat i więcej pozostających bez pracy w powiecie limanowskim (IV)” współfinansowanym z Europejskiego Funduszu Społecznego w ramach 8 Osi Priorytetowej Rynek Pracy, Działanie 8.1 Aktywizacja zawodowa – projekty Powiatowych Urzędów Pracy RPO WM.

Został przygotowany wniosek przez Powiatowy Urząd Pracy w Limanowej, który zostanie złożony w ogłoszonym terminie naboru (luty 2018) .

Projekt przewiduje wsparcie i aktywizację zawodową osób bezrobotnych wieku 30 lat i więcej, zarejestrowanych w Powiatowym Urzędzie Pracy w Limanowej, zakwalifikowanych do I lub II profilu pomocy, przynależących co najmniej do jednej z poniższych grup:

- osób powyżej 50 roku życia;
- osób z niepełnosprawnościami;
- kobiet;
- osób o niskich kwalifikacjach;
- osób długotrwale bezrobotne, nieprzerwanie przez okres ponad 12 miesięcy, liczony od dnia ostatniej rejestracji.

Projekt zwiększy możliwości zatrudnienia osób w wieku 30 lat i więcej pozostających bez pracy w powiecie limanowskim, poprzez:

- udzielenie pomocy 245 uczestnikom projektu w określeniu własnej ścieżki zawodowej oraz aktywizacji zawodowej poprzez usługi doradcy zawodowego lub pośrednika pracy,
- podniesienie kwalifikacji zawodowych poprzez organizację szkoleń dla 30 osób
- zdobycie, zwiększenie lub uaktualnienie doświadczenia zawodowego poprzez organizację staży dla 40 osób,
- wspomaganie tworzenia nowych miejsc pracy poprzez: refundację kosztów prac interwencyjnych dla 80 osób, przyznanie jednorazowych środków na podjęcie działalności gospodarczej 50 osobom oraz refundację kosztów wyposażenia lub wyposażenia stanowiska pracy dla 45 osób.

Przewidywane wydatki Programu na 2018 r.:

1. Organizacja staży – 233 000,00 zł
2. Przeprowadzenie szkoleń zawodowych – 95 000,11 zł
3. Przyznanie jednorazowych środków na rozpoczęcie działalności gospodarczej – 950 000,00 zł
4. Koszt zatrudnienia uczestników projektu w ramach prac interwencyjnych – 412 000,00 zł
5. Refundacja kosztów wyposażenia lub doposażenia stanowiska pracy – 900 000,00 zł
6. ABC Przedsiębiorczości - szkolenie dla osób planujących rozpoczęcie działalności gospodarczej 25 000,00 zł

Przewidywane wydatki projektu w 2018 roku: **2 672 072.90 zł**

III. Małopolski Program Regionalny „Gwarancja 40+”

W 2018 r. Małopolski Program Regionalny „Gwarancja 40+” będzie kontynuowany. Planuje się objęcie wsparciem 13 osób, w pierwszej kolejności kobiet i osób długotrwale bezrobotnych. Na wsparcie w postaci staży, zwrotów kosztów przejazdu na staż, jednorazowych środków na rozpoczęcie działalności gospodarczej, szkolenie „ABC przedsiębiorczości” oraz prac interwencyjnych planuje się przeznaczyć 177 000,-zł.

6. Z życia Urzędu

Powiatowa Rada Rynku Pracy

W 2017 r. odbyło się siedem posiedzeń i jedno szkolenie Powiatowej Rady Rynku Pracy. Na posiedzeniach Rada pozytywnie zaopiniowała:

- propozycję podziału środków Funduszu Pracy i Europejskiego Funduszu Społecznego na finansowanie aktywnych programów oraz innych zadań fakultatywnych realizowanych przez PUP w Limanowej w 2017 roku.
- kryteria realizacji aktywnych programów rynku pracy przez Powiatowy Urząd Pracy w Limanowej na 2017 r. oraz ich kolejne zmiany

- wniosek w sprawie uruchomienia nowych kierunków kształcenia w następujących zawodach: sprzedawca, lakiernik, elektryk, blacharz samochodowy, fryzjer, elektromechnik pojazdów samochodowych, cukiernik, mechanik pojazdów samochodowych, stolarz, cieśla, piekarz, kucharz, murarz-tylnkarz, monter zabudowy i robót wykończeniowych w budownictwie, wędliniarz, monter sieci, instalacji i urządzeń sanitarnych, ślusarz, tapicer ,
- wniosek w sprawie uruchomienia nowego kierunku kształcenia w zawodzie kierowca mechanik,
- propozycję zmian w podziale środków Funduszu Pracy i Europejskiego Funduszu Społecznego na finansowanie aktywnych programów realizowanych przez PUP w Limanowej w 2017 roku.

Przedmiotem obrad było również wyrażenie opinii w sprawie przyznania środków z Krajowego Funduszu Szkoleniowego na współfinansowanie działań na rzecz kształcenia ustawicznego pracowników jednostek organizacyjnych podległych powiatowi limanowskiemu.

Ponadto Członkowie Rady zapoznali się z aktualną sytuacją na rynku pracy.

Małopolski Dzień Uczenia się

Powiatowy Urząd Pracy w Limanowej po raz kolejny włączył się w organizację tego wydarzenia koordynowanego przez Wojewódzki Urząd Pracy w Krakowie odbywającego się w dniach 08-10 czerwca 2017 r. Motywem przewodnim tegorocznej edycji było hasło "Każdy może zrobić karierę".

I. W dniu 8 czerwca 2017 r. zorganizowane zostały:

- ❖ Szkolenie z zakresu umiejętności poszukiwania pracy dla osób bezrobotnych
- ❖ Warsztaty dla osób młodych, w wieku od 16 do 24 roku życia w celu uzyskania przez uczestników wiedzy na temat aktualnego przygotowania i możliwości osobowościowych do kariery zawodowej.

II. W dniu 9 czerwca 2017 r. zorganizowane zostały:

- ❖ Szkolenie z zakresu umiejętności poszukiwania pracy pn. "Szukam Pracy" dla osób bezrobotnych
- ❖ Spotkanie pn. "Każdy może zrobić karierę" z młodzieżą klas gimnazjalnych z terenu powiatu limanowskiego

Małopolski Dzień Uczenia się 2017 był już siódmą edycją tego wydarzenia, które zostało ustanowione przez Zarząd Województwa Małopolskiego w 2010 roku i ma na celu promowanie szeroko rozumianego rozwoju osobistego. Małopolski Dzień Uczenia się jest organizowany w formie bezpłatnie dostępnych dla mieszkańców warsztatów, szkoleń, lekcji, wystaw, pokazów i innych działań promujących idee uczenia się przez całe życie.

Małopolska Konferencja Publicznych Służb Zatrudnienia

W 2017 r Konferencja odbyła się pod hasłem „Małopolska regionem szans dla młodych”. Wydarzenie stało się okazją do podsumowania działań zrealizowanych w Małopolsce dla młodych, ale również do nakreślenia wizji na przyszłość.

30 stycznia w Krakowie zorganizowana została przez WUP w Krakowie konferencja, która zgromadziła przedstawicieli władz szczebla krajowego i samorządowego, urzędów pracy z Małopolski, pracodawców, organizacji działających na rzecz wsparcia młodzieży i instytucji partnerskich. Konferencja była szczególną okazją, by docenić pracowników urzędów pracy. Wybitnie zasłużonym wręczono odznaczenia państwowe. Z rąk Wojewody

Małopolskiego, otrzymało je siedemnastu przedstawicieli powiatowych i wojewódzkiego urzędu pracy.

Ważną częścią wydarzenia był panel dyskusyjny pn. „Młodzi szansą dla Małopolski = Małopolska regionem szans dla młodych”. W debacie wzięli udział: Małgorzata Marcińska – Podsekretarz Stanu w Ministerstwie Pracy i Polityki Społecznej, Stanisław Sorys - Wicemarszałek Województwa Małopolskiego, prof. Marianem Niezgodą – socjolog z Uniwersytetu Jagiellońskiego, Joanna Migacz – Wiceprzewodniczącą Zarządu Stowarzyszenia Siemacha, Andrzej Mielczarek – Dyrektor Zespołu Szkół Budowlanych nr 1 w Krakowie, Agata Olek – Koordynator Krajowy Szlachetnej Paczki oraz Barbara Waszkiewicz – Dyrektor Centrum Sprzedaży Comarch S.A. Paneliści zgodzili się, że Małopolska to region dający szansę, z potencjałem. To tutaj znajdują swoje miejsce do życia i pracy ludzie ambitni, wykształceni, pełni pasji. To również miejsce, gdzie młodzież mniej wykształcona, dobrze sobie radzi, stając się wykwalifikowanymi fachowcami.

Podczas konferencji nastąpiło również uroczyste podziękowanie za zaangażowanie w realizację Programu Operacyjnego Kapitał Ludzki. Z rąk Wicemarszałka Województwa Małopolskiego statuetki odebrali Starostowie i Prezydenci Miast.

Wydarzenie było elementem obchodzonego 27 stycznia w całej Polsce Dnia Pracownika Publicznych Służb Zatrudnienia

Święto Zawodów

Święto Zawodów to wydarzenie organizowane już od kilku lat. Prezentuje szkoły ponadgimnazjalne z terenu Powiatu Limanowskiego, zachęcając gimnazjalistów do wyboru kształcenia w zawodzie. Święto Zawodów powstało w ramach promocji projektu **"Modernizacja kształcenia zawodowego w Małopolsce"**. Prezentujące się podczas Święta Zawodów szkoły, korzystają ze środków realizowanego projektu. Co roku stoiska i ekspozycje odwiedza około 1000 gimnazjalistów nie tylko z terenu Powiatu Limanowskiego.

Edycja tego wydarzenia odbyła się w **Zespole Szkół Technicznych** i Ogólnokształcących w Limanowej, dnia 15.11.2017 r. Patronat honorowy nad imprezą objęli Marszałek Województwa Małopolskiego Jacek Krupa i Starosta Limanowski Jan Puchała.

Spotkanie z mikroprzedsiębiorcami z terenu powiatu

W dniu 27 lutego 2017r. w Starostwie Powiatowym w Limanowej odbyło się spotkanie z przedsiębiorcami z terenu powiatu limanowskiego, którzy w 2016 roku otrzymali środki z Funduszu Pracy lub Europejskiego Funduszu Społecznego na rozpoczęcie własnej działalności gospodarczej. Zaproszenie Starosty Limanowskiego i Powiatowego Urzędu Pracy w Limanowej przyjęło ponad 120 osób.

Zaproszonych gości powitał **Marek Młynarczyk**, Dyrektor Powiatowego Urzędu Pracy w Limanowej, który pokrótce przedstawił aktualną sytuację na rynku pracy w powiecie limanowskim. Przekazał również aktualne informacje dotyczące usług i instrumentów rynku pracy, świadczonych przez urząd. Natomiast tematykę dotyczącą wsparcia kształcenia pracowników i pracodawców w ramach Krajowego Funduszu Szkoleniowego zaprezentował **Marcin Krzowski**, przedstawiciel Wojewódzkiego Urzędu Pracy w Krakowie.

Jan Puchała Starosta Limanowski, pogratulował obecnym na spotkaniu mikroprzedsiębiorcom odwagi w podjęciu decyzji o rozpoczęciu własnej działalności gospodarczej oraz zachęcił ich do podejmowania współpracy z samorządem oraz jednostkami podległymi, w tym z Powiatowym Urzędem Pracy. Mając na celu wyróżnienie osób, które rozpoczęły działalność gospodarczą na własny rachunek, starosta limanowski wraz z dyrektorem PUP wręczyli pamiątkowe „Dyplomy Przedsiębiorcy” gratulując i życząc wielu sukcesów w prowadzeniu własnego biznesu. Wyrazili również przekonanie, że

działalność nowo powstałych firm przyczyni się do ożywienia lokalnego rynku pracy, a w przyszłości zaowocuje powstaniem nowych miejsc pracy. Każdy z przedsiębiorców krótko przedstawił profil swojej działalności firmy.

Spotkanie było także świetną okazją do wymiany doświadczeń i nawiązania kontaktów. W trakcie przedsięwzięcia możliwy był również bezpośredni kontakt z doradcami instytucjonalnymi PUP Limanowa.

Tydzień z Małopolskimi Urzędami Pracy w Powiatowym Urzędzie Pracy w Limanowej

Tydzień z Małopolskimi Urzędami Pracy to przedsięwzięcie, które ma na celu zaprezentowanie szerokiej oferty, jaką urzędy przygotowały dla różnych grup odbiorców, m.in. młodzieży, przedsiębiorców, osób bezrobotnych, poszukujących zatrudnienia oraz pracujących. Szeroki wachlarz tegorocznych wydarzeń organizowanych w ramach Tygodnia pozwoli każdemu znaleźć coś dla siebie. W dniach od 23 do 28 stycznia 2017 r. w całej Małopolsce odbyło ponad 100 wydarzeń przygotowanych przez małopolskie urzędy pracy. Zaplanowano konsultacje z doradcą klienta, spotkania informacyjne, badania predyspozycji zawodowych, dni otwarte, warsztaty dla przyszłych przedsiębiorców, Bilans Kariery, spotkania i konsultacje dla instytucji szkoleniowych oraz wiele innych. Koordynatorem wydarzenia jest Wojewódzki Urząd Pracy w Krakowie.

W ramach Tygodnia z Małopolskimi Urzędami Pracy w PUP w Limanowej zorganizowano:

- I.** W dniu **23 stycznia 2017 r.** w Sali Konferencyjnej Starostwa Powiatowego w Limanowej odbyło się spotkanie zorganizowane przez Powiatowy Urząd Pracy w Limanowej z pracodawcami z terenu powiatu limanowskiego. W spotkaniu wzięli udział Starosta Limanowski Jan Puchała, Dyrektor Powiatowego Urzędu Pracy w Limanowej **Marek Młynarczyk**, Zastępca Dyrektora PUP **Anna Cuper**, pracownicy Powiatowego Urzędu Pracy w Limanowej: Kierownik Zespołu Pośrednictwa Pracy i Poradnictwa Zawodowego **Joanna Kroczyk**, **Ewa Matras** Doradca Zawodowy, Podinspektor Wydziału Promocji, Projektów i Przedsiębiorczości Starostwa Powiatowego w Limanowej **Czesław Abram**, przedstawiciel Lokalnej Grupy Działania „Przyjazna Ziemia Limanowska” **Wioleta Czepiel** oraz lokalni pracodawcy.
- II.** W dniu **27.01.2017 r.** dwie porady grupowe pn.: „Rozmowa kwalifikacyjna z pracodawcą” oraz „Wizytówka zawodowa” dla osób bezrobotnych zarejestrowanych w Powiatowym Urzędzie Pracy w Limanowej
- III.** W dniach **23-27.01.2017 r.** porady i informacja indywidualną zawierające bieżące informacje i porady zawodowe u doradców klient skierowana do osób bezrobotnych zarejestrowanych w Powiatowym Urzędzie Pracy w Limanowej

Spotkanie Zespołu Koordynującego w ramach Partnerstwa na rzecz aktywizacji społecznej i zawodowej osób bezrobotnych

W dniu 12.12.2017 r. w Sali Konferencyjnej Starostwa Powiatowego w Limanowej, odbyło się spotkanie Zespołu Koordynującego w myśl podpisanej Umowy Partnerskiej między PUP, PCPR i OPS z terenu powiatu limanowskiego. Głównym tematem spotkania było podsumowanie wydarzeń i wspólnych inicjatyw realizowanych w 2017 roku, przedstawienie aktualnej sytuacji na rynku pracy powiatu limanowskiego oraz omówienie planowanych działań na 2018 w obszarze Partnerstwa lokalnego. W trakcie spotkania przedstawiciele Instytucji wymieniali między sobą informacje dotyczące podejmowanych przez nich działań w 2017 roku mających na celu integrację zawodową i społeczną klientów. Omówiono również zasady dalszej współpracy oraz zmiany w zakresie wsparcia w zatrudnianiu opiekunów osób niepełnosprawnych oraz zasady realizacji programu PAI tj. Programu Aktywizacja i Integracja, skierowanego do osób bezrobotnych

korzystających ze świadczeń z opieki społecznej. Uczestnikom spotkania wydano materiały informacyjne dotyczące działalności PUP w zakresie aktywizacji osób bezrobotnych oraz podnoszenia kwalifikacji i wsparcia dla opiekunów osób niepełnosprawnych.

Podsumowanie

Powiatowy Urząd Pracy w Limanowej jako instytucja rynku pracy realizuje zadania, które mają na celu wspieranie osób bezrobotnych oraz lokalnych pracodawców. W ramach urzędu działa Centrum Aktywizacji Zawodowej, które realizuje zadania w zakresie usług rynku pracy oraz instrumentów rynku pracy, których ilość z roku na rok wzrasta. W Urzędzie funkcjonuje elektroniczny system ofert pracy, co usprawnia realizację zadań urzędu. Staramy się wykorzystywać wszelkie pomocne narzędzia do usprawniania naszej pracy oraz współpracować z innymi instytucjami rynku pracy.

W 2017 r. następował systematyczny spadek liczby zarejestrowanych osób bezrobotnych. Na koniec grudnia 2017 r. w ewidencji Urzędu pozostawało 4946 osób tj. o 884 mniej niż przed rokiem. Wg stanu na koniec grudnia 2017 r. w ewidencji osób bezrobotnych figurowało **4607** osób bezrobotnych. Większość osób bezrobotnych (ponad 87%) stanowiły osoby poprzednio pracujące, zwolnieni z przyczyn zakładu pracy to nieznaczny (7,1%) odsetek zarejestrowanych, 176 osób bezrobotnych posiadało orzeczenie o stopniu niepełnosprawności, 815 to osoby bezrobotne zarejestrowane po raz pierwszy.

Zdecydowaną większość wśród zarejestrowanych osób bezrobotnych (87%) stanowią osoby w szczególnej sytuacji na rynku pracy. Do tej kategorii zaliczamy osoby m.inn.:

- ❖ do 30 r. życia – 1722 osoby,
- ❖ powyżej 50 r. życia – 914 osób,
- ❖ posiadające co najmniej jedno dziecko do 6 r. życia - 1048 osób,
- ❖ niepełnosprawne - 176 osób,
- ❖ posiadające co najmniej jedno dziecko niepełnosprawne do 18 r. życia - 6 osób,
- ❖ długotrwale bezrobotne - 2383 osoby

Tych ostatnich (pozostających w ewidencji osób bezrobotnych powyżej 12 miesięcy w okresie ostatnich dwóch lat) jest najwięcej, stanowią 51,8% ogółu zarejestrowanych. W pierwszej kolejności Urząd kieruje wsparcie właśnie do w/w grup osób bezrobotnych.

Osoby zaliczane do tych grup mają znaczne problemy ze znalezieniem pracy a to z powodu ich niskiej aktywności zawodowej, nieznanomości rynku pracy, niskich kwalifikacji, braku doświadczenia zawodowego, którego najczęściej żądają pracodawcy zgłaszający oferty pracy do PUP. Problemem tych osób są również ograniczenia natury psychologicznej: zaniżona samoocena, bierność, niepewność oraz lęk przed poniesieniem porażki, jak również niesprecyzowane plany co do własnej przyszłości zawodowej. Urząd wciąż podejmuje działania i pozyskuje dodatkowe środki celem poprawy sytuacji tych osób na rynku pracy.

Z ogólnej liczby bezrobotnych prawo do zasiłku posiada jedynie 14,5% osób.

Praktycznie wszyscy bezrobotni zarejestrowani w PUP (4521 osób z 4607 zarejestrowanych) mieli ustalony profil pomocy /14 osób –pierwszy, 3147 –drugi i 1360 –trzeci/.

Stopa bezrobocia na dzień 31 grudnia 2017 r. według danych GUS wyniosła:

- w kraju 6,6%
- w województwie małopolskim 5,4%
- w powiecie limanowskim 8,4% i w stosunku do listopada 2017 r. wzrosła tak w kraju jak i w województwie i powiecie o 0,1%.

Od początku 2017 roku z aktywnych form przeciwdziałania bezrobociu /dofinansowywanych ze środków Funduszu Pracy/ skorzystało łącznie **3162** osoby bezrobotne, w tym skierowano do pracy:

- 352 osoby w ramach prac interwencyjnych,
- 284 osoby w ramach refundacji kosztów wyposażenia stanowiska pracy,
- 84 osoby w ramach robót publicznych,
- 73 osoby w ramach dofinansowania wynagrodzenia za zatrudnienie skierowanego bezrobotnego powyżej 50 r. życia,
- 35 osób w ramach bonu zatrudnieniowego,
- 90 osób poza miejscem zamieszkania w ramach bonu na zasiedlenie,
- 377 osób otrzymało jednorazowo środki na rozpoczęcie własnej działalności gospodarczej,
- 487 osób w ramach refundacji pracodawcy kosztów wynagrodzenia, nagrody, składek na ubezpieczenie skierowanego bezrobotnego do 30 roku,
- 1 osoba w ramach środków PFRON – **1 osoba**
- 741 osób na staż/ w tym 38 w ramach bonu stażowego/,
- 620 osób na szkolenia zawodowe/w tym 12 w ramach bonu szkoleniowego/
- 18 osób w ramach prace społeczno-użytecznych.

Na rynku pracy mamy do czynienia z sytuacją, która nie miała miejsca od 25 lat. Dane dotyczące gospodarki kraju - rosnący PKB, spadające bezrobocie, rosnące wynagrodzenia i zapotrzebowanie na pracowników - sprawiają, że można aktualnie rynek pracy nazwać „rynkem pracownika”. Priorytetem powinno być wprowadzenie zmian, które wpłyną na usprawnienie procesu zatrudniania cudzoziemców. Problemy kadrowe powodują, iż firmy coraz częściej muszą ograniczać swoje plany inwestycyjne, co wpływa negatywnie na perspektywę rozwoju gospodarki. Świadczy o tym niska stopa bezrobocia, która w grudniu wyniosła **6,6%**, rosnąca liczba wolnych miejsc pracy oraz wzrost przeciętnego wynagrodzenia o 7,4% z perspektywą jeszcze większych podwyżek w kolejnym roku. Należy jednak pamiętać, że nie we wszystkich regionach i branżach mamy do czynienia z "rynkem pracownika". Takim obszarem jest ściana wschodnia i mniejsze miejscowości, gdzie nadal jest wysokie bezrobocie. Firmom brakuje przede wszystkim wykwalifikowanych pracowników w takich branżach jak ICT, budownictwo, transport oraz w pracach prostych, gdzie podaż tanich pracowników zza wschodniej granicy została praktycznie wyczerpana. Wielu pracodawców informuje, że coraz silniej odczuwają presję płacową, o czym świadczy duża konkurencja o pracowników pomiędzy firmami. Problemy z pozyskaniem pracowników przejawiają się także coraz większym zainteresowaniem firm inwestycjami we współpracę ze szkołami zawodowymi i uczelniami, jako sposobem na pozyskiwanie przyszłych pracowników. Obniżenie wieku emerytalnego wyeliminowało z rynku pracy wiele osób, które były w stanie jeszcze pracować, a które zdecydowały się pobierać świadczenia emerytalne i pracować w mniejszym wymiarze albo w szarej strefie.

Długofalowe prognozy demograficzne nie są dla Polski korzystne. Kurcząca się populacja oznacza, że na rynku będzie jeszcze mniej chętnych do pracy

Wśród najważniejszych wyzwań publicznych służb zatrudnienia, znajdują się:

- zmieniające się warunki na rynku pracy, wahania między rynkiem pracodawcy a rynkiem pracownika, wielość rynków pracy;
- dysproporcje między oczekiwaniami pracodawców, a oferowanym poziomem wynagrodzeń;

- napływ siły roboczej z zagranicy (wydawane informacje w sprawie cudzoziemców oraz rejestrowanie oświadczeń o powierzeniu pracy cudzoziemcom);
- osiąganie wskaźników efektywności kosztowej i zatrudnieniowej w sytuacji, gdy w trakcie realizacji programu ulegają zmianie zasady i warunki ich wyliczania;
- konieczność oddziaływania na pracodawców i osoby bezrobotne w celu zmniejszania zjawiska pracy w „szarej strefie”;
- finansowanie części pracowników urzędu pracy z 5% Funduszu Pracy z Ministerstwa Rodziny, Pracy i Polityki Społecznej;
- promowanie i realizacja zadań związanych z ekonomią społeczną;
- współpraca w realizacji programów zewnętrznych finansowanych z Unii Europejskiej

Opracowanie:

Małgorzata Zboś

Zatwierdził:

Dyrektor PUP

Marek Młynarczyk

Limanowa, dnia 31.01.2017r.

Powiatowy Urząd Pracy w Limanowej
ul 34-600 Limanowa
ul. J. Marka 9
tel./fax. (0-18) 3375-850



Godziny urzędowania
Powiatowego Urzędu Pracy
w Limanowej
pon. – pt. 07:30 – 15:30