



# Powiatowy Urząd Pracy w Limanowej



## BIULETYN INFORMACYJNY ZA 2008 ROK



### WYDANIE JUBILEUSZOWE

Limanowa, dnia 09.02.2009 r.

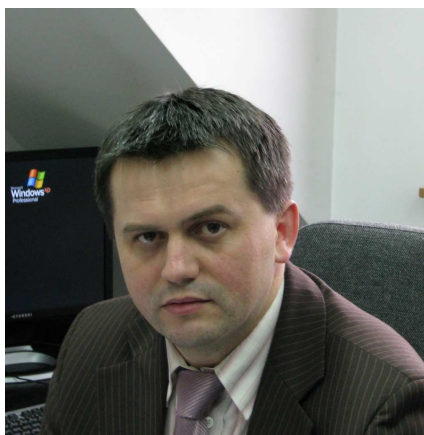
34-600 Limanowa, ul. J. Marka 9  
tel./fax. (0-18) 3375-850  
[www.pup.limanowa.pl](http://www.pup.limanowa.pl)  
e-mail [krli@praca.gov.pl](mailto:krli@praca.gov.pl)



### **Jan Puchała – Starosta Limanowski**

**Rok 2008 był dobrym i dynamicznym czasem w funkcjonowaniu samorządu powiatowego w Limanowej. Dzięki zgodnej współpracy Zarządu, Rady Powiatu oraz samorządów udało nam się zrealizować wiele inwestycji ważnych dla rozwoju Powiatu Limanowskiego.**

W działalności PUP był to rok szczególny. W styczniu 2008 roku ujawniono nieprawidłowości w gospodarowaniu środkami Funduszu Pracy. Ze stanowiska odwołałem dyrektora jednostki, pracę stracił również jego zastępca oraz główna księgowa. Pełnienie obowiązków dyrektora powierzyłem Panu Markowi Młynarczykowi, który wraz z całą załogą PUP dokonał wielu koniecznych i pozytywnych zmian w Urzędzie. W wyniku tych działań Urząd zaczął być lepiej postrzegany na zewnątrz. Śledztwo w sprawie wykrytych malwersacji finansowych trwa nadal. Nie pora i nie miejsce na to, aby zagłębiać się w szczegóły tej sprawy. Najważniejsze, że Urząd zapewnia ciągłość obsługi swoich klientów. Sytuacja w PUP uspokoiła się na tyle, że pracownicy mogą spokojniej pracować. Patrząc z perspektywy czasu uważam, że moja decyzja była jak najbardziej właściwa. Nowa dyrekcja wychodzi z wyczuciem naprzeciw problemom bezrobocia, wspiera przedsiębiorczość, odważnie i zdecydowanie wprowadza innowacyjne rozwiązania w Urzędzie, pozyskując coraz więcej środków na aktywizację lokalnego rynku pracy.



### **Marek Młynarczyk – p.o. dyrektora PUP**

**Rok 2008 był okresem wielu zmian oraz wyjątkowej pracy zarówno dla mnie jak i całej załogi Powiatowego Urzędu Pracy.**

Został wprowadzony w życie nowy regulamin organizacyjny Urzędu, który wymusił dokonanie szeregu zmian organizacyjno-kadrowych.

Na swojego zastępcę powołałem doświadczonego pracownika publicznych służb zatrudnienia Panią Annę Cuper. Obowiązki głównego księgowego jednostki powierzyłem Pani Bogumile Kondys, która wprowadziła elektroniczne urządzenia księgowe. Wspólnie opracowaliśmy i wdrożyliśmy w życie na nowo szereg podstawowych regulaminów i procedur w Urzędzie. Dla bezrobotnych i pracodawców zostały opracowane broszury informacyjne o wszystkich usługach i instrumentach runku pracy świadczonych przez PUP. Zaktywizowaliśmy zawodowo ponad 2000 osób bezrobotnych, wydając na ten cel ok. 14,5 miliona złotych. Prawie 500 osób bezrobotnych otrzymało jednorazowe środki na rozpoczęcie własnej działalności gospodarczej. Podobna liczba bezrobotnych skorzystała ze szkoleń organizowanych przez PUP. Przy wsparciu Urzędu zostało utworzonych ok. 300 nowych miejsc pracy. Na koniec 2008 roku odnotowaliśmy spadek liczby bezrobotnych o 335 osoby w stosunku do końca roku 2007.

## ***Powiat Limanowski w liczbach***

Powiat Limanowski, reaktywowany w 1999r. leży w środkowej części województwa małopolskiego. Jego powierzchnia wynosi 951,96 km<sup>2</sup>. Zamieszkuje go 123 230 mieszkańców (w tym 61 526 kobiet). Według stanu na 30.06.2008 r. w powiecie było 73 109 osób w wieku produkcyjnym (w tym 34 220 kobiet). Graniczymy z powiatami o szeroko znanych walorach turystycznych i przyrodniczych: myślenickim, bocheńskim, brzeskim, nowosądeckim i nowotarskim. Przeważającą część obszaru powiatu zajmują tereny wiejskie. Składa się z 2 gmin miejskich: Limanowa i Mszana Dolna oraz 10 gmin wiejskich.

W skład powiatu wchodzi ogółem 171 miejscowości, obejmujących swymi granicami większą część Beskidu Wyspowego i północne stoki Gorców.

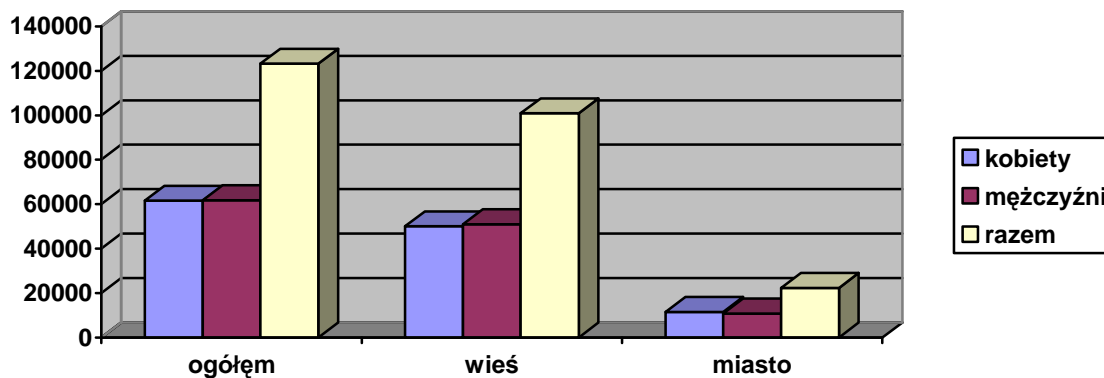
O wyjątkowym charakterze powiatu limanowskiego stanowi bogactwo dziedzictwa kulturowego, wierność tradycjom oraz liczne zabytki architektury sakralnej.

***Tabela 1. Liczba mieszkańców powiatu limanowskiego, stan na 30.09.2008 r.***

Wyszczególnienie	Liczba mieszkańców ogółem	Wieś	Miasto
Kobiety	61 526	50 005	11 521
Mężczyźni	61 704	50 909	10 795
<b>Razem</b>	<b>123 230</b>	<b>100 914</b>	<b>22 316</b>

Na wykresie 1 zaprezentowano graficznie liczbę mieszkańców powiatu limanowskiego.

***Wykres 1. Liczba mieszkańców powiatu limanowskiego, z uwzględnieniem kobiet, stan na 30.09.2008 r.***



## ***Trochę historii***

### ***Dziesięć lat istnienia samorządów powiatowych***

W 2009 roku mija dziesięć lat od reaktywacji samorządów powiatowych, a tym samym 10 lat funkcjonowania urzędów pracy w strukturach samorządowych. Po dziesięciu latach takiego funkcjonowania urzędy pracy są z pewnością trwałym i ważnym elementem systemu administracji samorządowej, wykonującym zadania ustawowe z zakresu rynku pracy. Na podkreślenie zasługuje fakt, iż w ciągu tych lat nastąpiła modernizacja charakteru działań urzędów pracy, co oznacza podejmowanie przez urzędy pracy roli inspiratora, inicjatora i aktywnego partnera, który na rzecz rynku pracy podejmuje działania w partnerstwie z innymi organizacjami samorządowymi i pozarządowymi.

## *Dwadzieścia lat istnienia urzędów pracy*

W bieżącym roku mija dokładnie 20 lat od uchwalenia pierwszej ustawy regulującej podstawy prawne działań na rynku pracy, a tym samym istnienia i funkcjonowania urzędów pracy. Zmiany i nowy etap w dziejach Polski rozpoczął się u progu lat dziewięćdziesiątych dwudziestego wieku, kiedy to nastąpiły głębokie zmiany o charakterze politycznym, społecznym, gospodarczym i instytucjonalnym. Proces transformacji ustrojowej, rozpoczęty w warunkach największej w powojennej historii kraju recesji gospodarczej, wywołał istotne zmiany w różnych obszarach rzeczywistości społeczno-gospodarczej. Najbardziej dynamiczne jednak i dotkliwe zmiany dokonywały się w sferze zatrudnienia i rynku pracy.

Od początku lat dziewięćdziesiątych bezrobocie stało się trwałym elementem rzeczywistości społecznej, najważniejszą kwestią społeczną i poważnym wyzwaniem dla polskiej gospodarki, a w szczególności prowadzonej przez państwo polityki rynku pracy. Zjawisko bezrobocia praktycznie nieznanе w Polsce jeszcze na początku 1989r. stało się masowym zagrożeniem społecznym już pół roku później. Dominujący w gospodarce centralnie planowanej rynek pracobiorcy przekształcił się w typowy dla gospodarki konkurencyjnej – rynek pracodawcy co oznacza, że pracodawcy dążą do zatrudniania pracowników w takiej ilości, czasie, strukturze wiekowej oraz kwalifikacji, jaka jest najbardziej optymalna z punktu widzenia interesów przedsiębiorstwa.

Nowe okoliczności, nowe wymagania gospodarcze, cywilizacyjne, demograficzne formułowane zarówno na gruncie krajowych, jak i unijnych koncepcji rozwojowych rodzą nowe oczekiwania pod adresem prowadzonej polityki rynku pracy. Z drugiej strony urzędy pracy mają coraz częściej do czynienia z tzw. trudnymi klientami, wobec których zawodzą tradycyjne metody interwencji. Oczekiwania tych klientów w znaczny sposób odbiegają od tych oczekiwań, jakie przed urzędami pracy stawiają wymogi ustawowe oraz inni partnerzy rynku pracy.

Nie bez znaczenia jest również fakt, że w obrębie szeroko rozumianej polityki społecznej zmieniają się przepisy, rozwiązania systemowe i instytucjonalne, które działaniami na rzecz zatrudnienia przypisują nowe funkcje i rezultaty (ustawa regulująca zasady pracy urzędów pracy oraz podejmowanych przez nie działań, nakierowanych na pomoc osobom pozostającym bez pracy była kilkakrotnie zmieniana i nowelizowana). Od 01 lutego 2009r. zetknęliśmy się z kolejną zmianą zapisów ustawy i koniecznością wdrożenia jej regulacji w życie.

W takich mniej więcej warunkach funkcjonują urzędy pracy, podejmując działania, dostosowane również do lokalnych warunków, które głównie mają na celu aktywizację osób bezrobotnych i poszukujących pracy oraz zaspakajanie potrzeb i oczekiwań pracodawców.

Zdajemy sobie równocześnie sprawę z faktu, że sam urząd pracy bez współpracy i pomocy innych partnerów rynku pracy nie osiągnie widocznych efektów, mających odzwierciedlenie w spadku bezrobocia. Stąd organizowane przez PUP spotkania, konferencje oraz udział przedstawicieli urzędu pracy w spotkaniach, targach itp. organizowanych przez innych partnerów rynku pracy, gdzie prezentowane są instrumenty i usługi rynku pracy, jak również ciągle zwiększająca się zawartość naszego biuletynu informacyjnego i rosnąca liczba adresatów, do których przekazywane są bieżące informacje o sytuacji na lokalnym rynku pracy. Wierzymy, że wzajemna wymiana informacji i wspólnie podejmowane działania, jeżeli nie zahamują, to przynajmniej ograniczą lawinę rejestracji osób bezrobotnych, z jaką przyszło nam się aktualnie zderzyć, a tych, którzy już zostaną zarejestrowani w PUP szybko uda się zaktywizować. Co prawda dane statystyczne są dość optymistyczne (liczba bezrobotnych w porównaniu do analogicznego okresu roku ubiegłego spadła), nie mniej jednak pierwsze miesiące nowego roku pozwalają przypuszczać, że rok 2009 nie będzie już tak optymistyczny. Nowe rejestracje oraz rosnąca liczba osób pozostających bez pracy nie wynika z nieudolności działań urzędów pracy, ale ma charakter ogólnokrajowy i jest wynikiem pogłębiającego się kryzysu gospodarczego, zwiększających się zwolnień pracowników oraz uregulowań prawnych,

które nakładają na urzędy pracy obowiązek zgłaszania do ubezpieczenia zdrowotnego każdej osoby rejestrującej się jako bezrobotna.

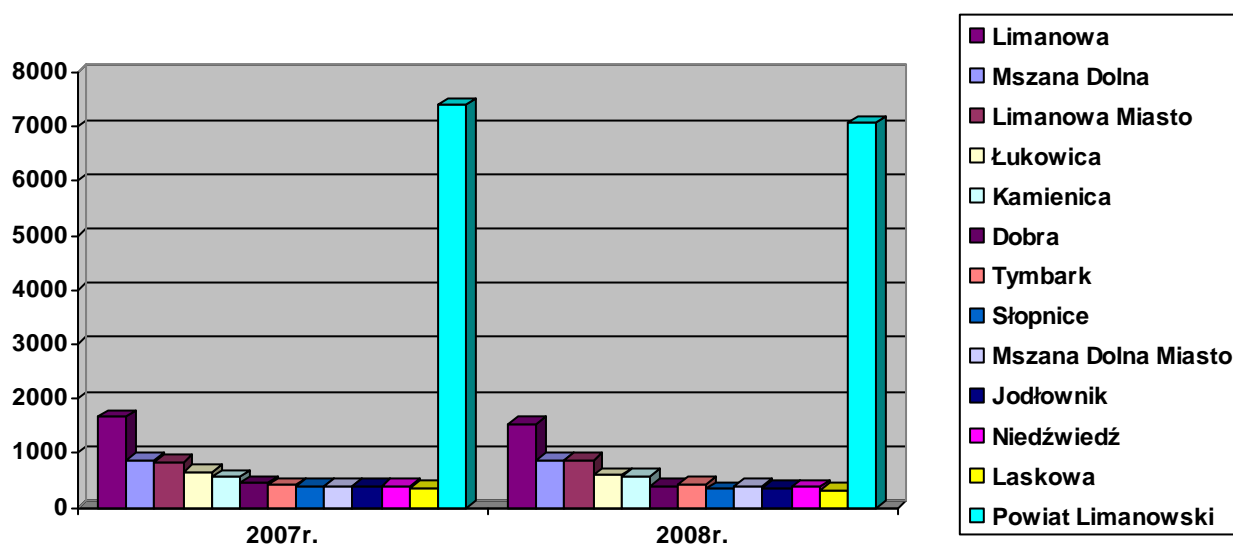
### ***Bezrobocie w Powiecie Limanowskim w 2008 roku.***

Według stanu na dzień 31.12.2008 r. w Powiatowym Urzędzie Pracy w Limanowej zarejestrowanych było 7068 osób bezrobotnych. W stosunku do końca 2007 roku, kiedy zarejestrowane były 7403 osoby, nastąpił spadek liczby zarejestrowanych bezrobotnych o 335 osób.

Liczbę zarejestrowanych osób bezrobotnych w poszczególnych gminach i miastach według stanu na koniec 2008 roku w porównaniu do końca 2007 roku przedstawia tabela 2 oraz wykres.

***Tabela 2. Liczba bezrobotnych w poszczególnych gminach i miastach powiatu limanowskiego, stan na 31.12.2007 r. i 31.12.2008 r.***

Wyszczególnienie	Liczba bezrobotnych, stan na 31.12.2007 r.	Liczba bezrobotnych, stan na 31.12.2008 r.	Dynamika w %
	<b>1</b>	<b>2</b>	<b>2:1</b>
Limanowa	1665	1524	91,5
Mszana Dolna	877	874	99,6
Limanowa Miasto	841	881	104,7
Łukowica	661	595	90,0
Kamienica	561	572	102,0
Dobra	447	391	87,5
Tymbark	416	420	100,9
Słopnice	404	341	84,4
Mszana Dolna Miasto	400	403	100,7
Jodłownik	399	358	89,7
Niedźwiedź	381	378	99,2
Laskowa	351	331	94,3
<b>Powiat Limanowski</b>	<b>7403</b>	<b>7068</b>	<b>95,5</b>



Na koniec 2008 roku, w porównaniu do końca 2007 roku nastąpił spadek liczby bezrobotnych o 4,5 %. Największy spadek nastąpił w gminie Słopnice (o 15,6 %), Dobra (o 12,5 %) oraz w gminie Jodłownik (o 10,3 %). Wzrost liczby bezrobotnych nastąpił w mieście

Limanowa ( o 4,7 %), gminie Kamienicy ( o 2%), gminie Tymbark ( o 0,9 %), mieście Mszana Dolna ( o 0,7 %).

**Tabela 3. Liczba osób bezrobotnych zarejestrowanych w poszczególnych miesiącach 2008r.**

Wyszczególnienie	2008 r.	
	Ogółem	Kobiety
Styczeń	784	360
Luty	598	309
Marzec	489	240
Kwiecień	580	274
Maj	422	192
Czerwiec	486	233
Lipiec	679	381
Sierpień	690	379
Wrzesień	905	498
Październik	840	422
Listopad	685	344
Grudzień	705	301
Razem	7863	3933

Liczbę oraz wybrane kategorie zarejestrowanych osób bezrobotnych, w poszczególnych gminach powiatu limanowskiego według stanu na 31.12.2008 r. przedstawia tabela 4.

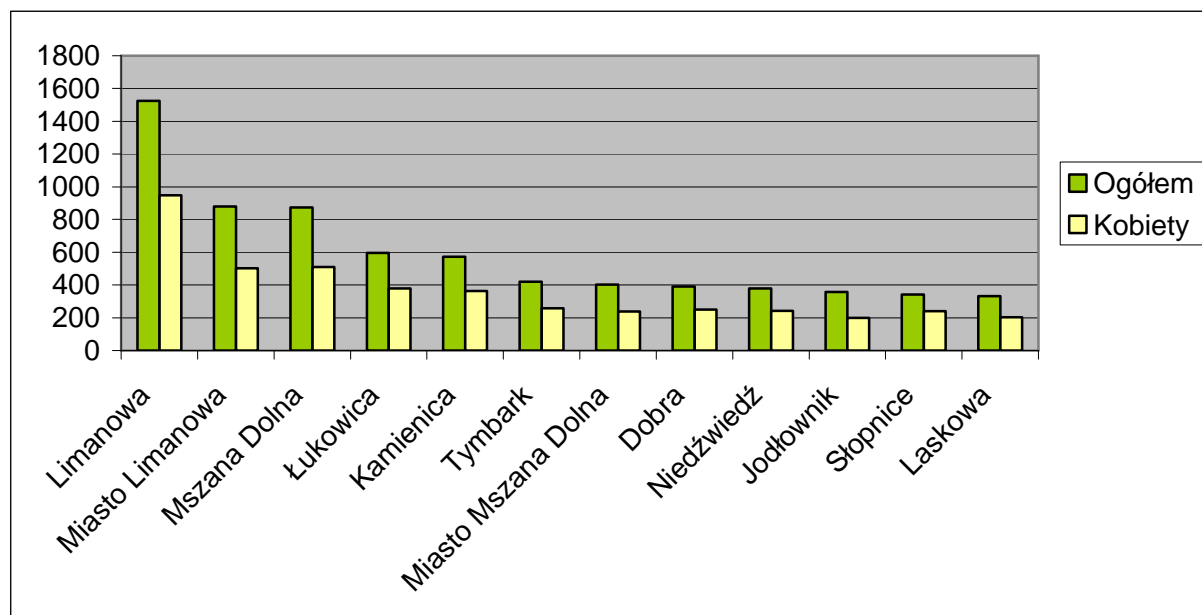
**Tabela 4. Wybrane kategorie bezrobotnych zarejestrowanych w PUP w Limanowej, według stanu na 31.12.2008 r.**

Wyszczególnienie	Bezrobotni ogółem	Kobiety	Bezrobotni z prawem do zasiłku	Kobiety z prawem do zasiłku	Udział bezrobot. z pr. do zasiłku w %	Bezrobotni bez prawa do zasiłku	Kobiety bez prawa do zasiłku	Udział bezrobotnych bez prawa do zasiłku w %
Miasto Limanowa	881	501	201	96	<b>22,8</b>	680	<b>405</b>	<b>77,2</b>
Miasto Mszana D	403	239	85	44	<b>21,1</b>	318	<b>195</b>	<b>79,0</b>
<b>Gminy</b>								
Limanowa	1524	949	366	194	<b>24,0</b>	1158	<b>755</b>	<b>76,0</b>
Mszana Dolna	874	509	166	78	<b>19,0</b>	708	<b>431</b>	<b>81,0</b>
Łukowica	595	378	130	84	<b>21,8</b>	465	<b>294</b>	<b>78,1</b>
Kamienica	572	363	118	65	<b>20,6</b>	454	<b>298</b>	<b>79,3</b>
Tymbark	420	257	67	32	<b>16,0</b>	353	<b>225</b>	<b>84,0</b>
Dobra	391	250	67	31	<b>17,1</b>	324	<b>219</b>	<b>82,8</b>
Niedźwiedź	378	242	67	34	<b>17,7</b>	311	<b>208</b>	<b>82,2</b>
Jodłownik	358	200	73	29	<b>20,4</b>	285	<b>171</b>	<b>79,6</b>
Słupnice	341	240	64	38	<b>18,8</b>	277	<b>202</b>	<b>81,2</b>
Laskowa	331	204	103	57	<b>31,1</b>	228	<b>147</b>	<b>68,9</b>
<b>Powiat Limanowski</b>	<b>7068</b>	<b>4332</b>	<b>1507</b>	<b>782</b>	<b>21,3</b>	<b>5561</b>	<b>3550</b>	<b>78,6</b>

Większość zarejestrowanych bezrobotnych w Powiecie Limanowskim stanowią osoby bez prawa do zasiłku - 78,6 %. Wśród kobiet odsetek osób bez prawa do zasiłku jest jeszcze wyższy, aż 81,9 %. Największy udział bezrobotnych bez prawa do zasiłku występuje w gminie Tymbark – 84,0 %, natomiast najmniejszy w gminie Limanowa – 76,0 %.

Poniższy wykres przedstawia liczbę osób bezrobotnych (z uwzględnieniem kobiet) w poszczególnych gminach i miastach powiatu limanowskiego.

**Wykres 2. Liczba bezrobotnych w poszczególnych gminach i miastach powiatu limanowskiego, Stan na 31.12.2008 r**



Udział bezrobotnych kobiet, w poszczególnych gminach i miastach powiatu limanowskiego jest znacznie wyższy, niż udział mężczyzn. W skali powiatu kobiety stanowią 61,3 ogółu zarejestrowanych bezrobotnych.

**Tabela 5. Wybrane kategorie bezrobotnych zarejestrowanych w PUP Limanowa według stanu na 31.12.2008 r.**

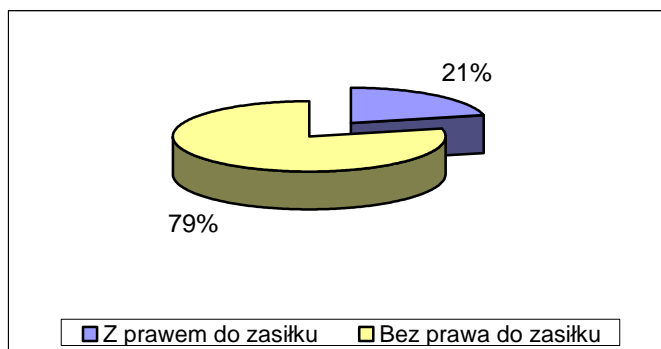
Wyszczególnienie	Ogółem	Kobiety	% udział bezrobotnych z poszczeg. m i gm. w ogólnej liczbie zarejestr. Bezrob.	% udział bezrobotnych kobiet w ogólnej liczbie zarejestr. bezrobot.	Bezrobotni bez prawa do zasiłku	% udział bezrobotnych bez prawa do zasiłku w ogólnej liczbie bezrob. bez prawa do zasiłku	Bezrobotne kobiety bez prawa do zasiłku	% udział bezrob. kobiet bpsz z poszczeg. m i gm w ogólnej liczbie bezrobot. kobiet bez prawa do zasiłku
Miasto Limanowa	881	501	12,5	11,6	680	12,2	405	11,4
Miasto Mszana Dolna	403	239	5,7	5,5	318	5,7	195	5,5
<b>Gminy:</b>								
Limanowa	1524	949	21,6	21,9	1158	20,8	755	21,3
Mszana Dolna	874	509	12,4	11,7	708	12,7	431	12,1
Łukowica	595	378	8,4	8,7	465	8,4	294	8,3
Kamienica	572	363	8,1	8,4	454	8,2	298	8,4
Tymbark	420	257	5,9	5,9	353	6,3	225	6,3
Dobra	391	250	5,5	5,8	324	5,8	219	6,2
Niedźwiedź	378	242	5,3	5,6	311	5,6	208	5,9
Jodłownik	358	200	5,1	4,6	285	5,1	171	4,8
Słopnice	341	240	4,8	5,5	277	5,0	202	5,7
Laskowa	331	204	4,7	4,7	228	4,1	147	4,1
<b>Powiat Limanowski</b>	<b>7068</b>	<b>4332</b>	<b>100</b>	<b>100</b>	<b>5561</b>	<b>100,0</b>	<b>3550</b>	<b>100,0</b>

Najliczniejszą grupę bezrobotnych zarejestrowanych w Powiatowym Urzędzie Pracy w Limanowej stanowią bezrobotni z gminy Limanowa (21,6 %), gminy Mszana Dolna (12,4 %)

oraz miasta Limanowa (12,5 %). Najmniej bezrobotnych jest z gminy Laskowa – 4,5 % oraz z gminy Słupnice – 4,8 %.

Kobiety stanowią prawie 61,2 % ogółu zarejestrowanych bezrobotnych. Największy udział wśród kobiet stanowią kobiety z gminy Limanowa.

**Wykres 3. Struktura bezrobotnych ze względu na prawo do zasiłku w powiecie limanowskim, stan na 31.12.2008 r.**



**Dokonując analizy zjawiska bezrobocia ważne jest przedstawienie:**

- stopy bezrobocia,
- struktury wiekowej,
- wykształcenia,
- stażu pracy,
- czasu pozostawania bez pracy.

### **Stopa bezrobocia**

Stopa bezrobocia to procentowy udział bezrobotnych w liczbie ludności aktywnej zawodowo. W powiecie limanowskim stopa bezrobocia na koniec listopada 2008 roku wynosiła 15,1%, natomiast na koniec grudnia 2007 roku wynosiła 16,3 %. W okresie tym nastąpił spadek o 1,2 %. W analogicznym okresie na terenie województwa małopolskiego nastąpił spadek stopy bezrobocia o 1,5 %, natomiast w całym kraju o 2,1 %. Spadek stopy bezrobocia w 2008 r. jest zjawiskiem pozytywnym. Powstało więcej nowych miejsc pracy w tym okresie. Jednak spadek stopy bezrobocia w powiecie limanowskim był niższy niż w pozostałej części kraju.

**Tabela 6. Liczba bezrobotnych oraz stopa bezrobocia w poszczególnych miesiącach 2008 r. w powiecie limanowskim, województwie małopolskim oraz w Polsce.**

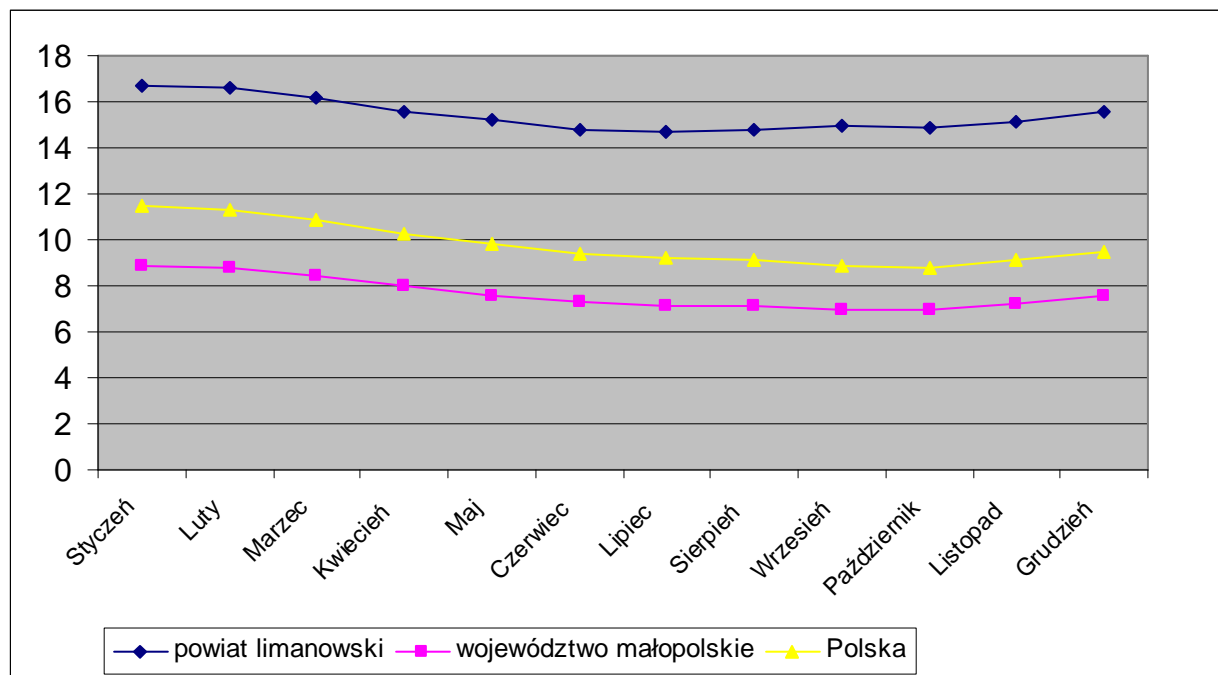
Miesiące	Liczba bezrobotnych	STOPA BEZROBOCIA w 2008 roku		
		Powiat limanowski	Województwo małopolskie	Polska
Styczeń	7663	16,7	8,9	11,5
Luty	7590	16,6	8,8	11,3
Marzec	7367	16,2	8,4	10,9
Kwiecień	7044	15,6	8,0	10,3
Maj	6843	15,2	7,6	9,8
Czerwiec	6639	14,8	7,3	9,4
Lipiec	6575	14,7	7,1	9,2
Sierpień	6636	14,8	7,1	9,1
Wrzesień	6763	15,0	7,0	8,9
Październik	6724	14,9	7,0	8,8
Listopad	6810	15,1	7,2	9,1



Grudzień	7068	15,6	7,6	9,5
----------	------	------	-----	-----

Na wykresie 4 przedstawiono graficznie poziom stóp bezrobocia w poszczególnych miesiącach 2008 roku w powiecie limanowskim, województwie małopolskim oraz w kraju.

**Wykres 4. Poziom stóp procentowych bezrobocia w powiecie limanowskim, województwie małopolskim oraz w kraju w poszczególnych miesiącach 2008 r.**



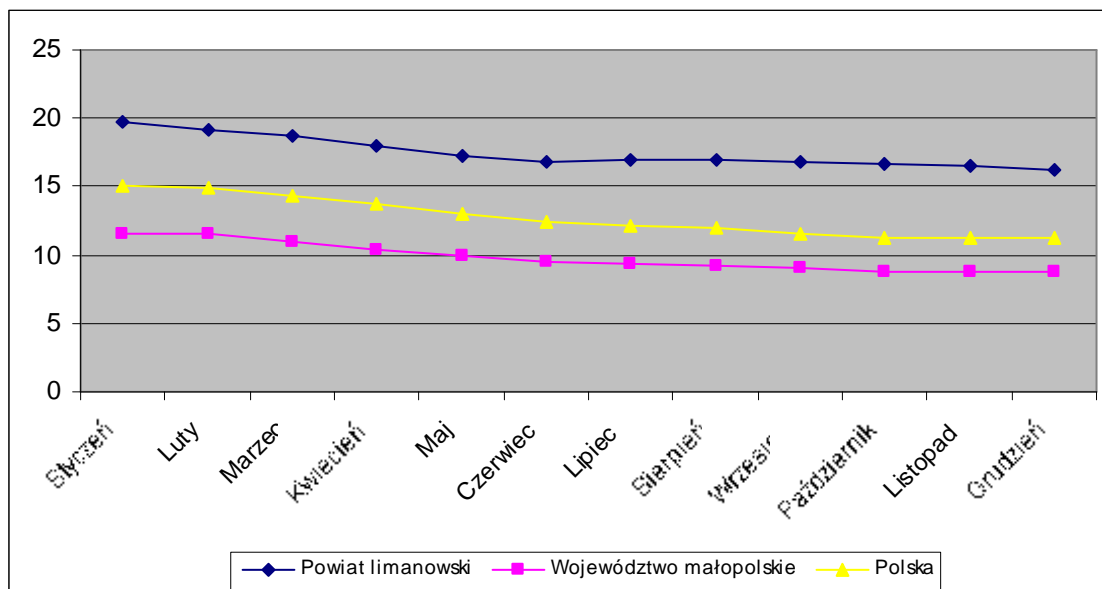
W kolejnej tabeli przedstawiono poziomy stóp bezrobocia w poszczególnych miesiącach 2007 roku.

**Tabela 7. Liczba bezrobotnych oraz stopa bezrobocia w poszczególnych miesiącach 2007 r. w powiecie limanowskim, województwie małopolskim oraz w Polsce.**

Miesiące	Liczba bezrobotnych	STOPA BEZROBOCIA w 2007 roku		
		Powiat limanowski	Województwo małopolskie	Polska
Styczeń	8975	19,7	11,6	15,1
Luty	8712	19,2	11,5	14,9
Marzec	8404	18,7	11,0	14,4
Kwiecień	8049	18,0	10,4	13,7
Maj	7701	17,3	9,9	13,0
Czerwiec	7442	16,8	9,5	12,4
Lipiec	7509	17,0	9,3	12,2
Sierpień	7494	16,9	9,2	12,0
Wrzesień	7513	16,8	9,0	11,6
Październik	7428	16,6	8,7	11,3
Listopad	7372	16,5	8,8	11,2
Grudzień	7403	16,3	8,7	11,2

Dane z tabeli 7 przedstawiono na wykresie 5.

**Wykres 5. Poziom stóp procentowych bezrobocia w powiecie limanowskim, województwie małopolskim oraz w kraju poszczególnych miesiącach 2007 r.**



Analizując dane zawarte w tabelach 6 i 7 oraz przedstawione na wykresach 4 i 5 zauważa się, że na terenie powiatu limanowskiego, w porównaniu do województwa małopolskiego oraz kraju, wciąż utrzymują się wyższe stopy bezrobocia.

## Wiek

W szczególnie trudnej sytuacji na rynku pracy znajdują się osoby w wieku do 25 roku życia, a także osoby w wieku powyżej 50 roku życia. Dla tych grup wiekowych urząd pracy oferuje szczególne formy wsparcia.

Tabele 8, 9, 10 oraz 11, a także wykres 6 przedstawiają dane dotyczące wieku osób bezrobotnych według stanu na 31.12.2008 roku.

**Tabela 8. Struktura bezrobotnych według wieku w poszczególnych gminach i miastach powiatu limanowskiego, stan na 31.12.2008 r.**

Wyszczególnienie	Liczba bezrobot. ogółem	WIEK					
		18 - 24	25 - 34	35 - 44	45 - 54	55 - 59	60 - 64
Dobra	391	141	98	69	64	17	2
Jodłownik	358	129	89	59	60	17	4
Kamienica	572	127	135	172	120	18	0
Laskowa	331	104	88	63	62	14	0
Limanowa Miasto	881	217	291	155	172	44	2
Limanowa	1524	405	429	349	298	40	3
Łukowica	595	130	172	168	105	18	2
Mszana Dolna	874	252	233	202	150	33	4
Mszana Dolna Miasto	403	80	117	88	87	27	4
Niedźwiedź	378	113	101	83	56	18	7
Słupnice	341	78	111	93	50	9	0
Tymbark	420	110	110	97	87	16	0
<b>Powiat Limanowski</b>	<b>7068</b>	<b>1886</b>	<b>1974</b>	<b>1598</b>	<b>1311</b>	<b>271</b>	<b>28</b>

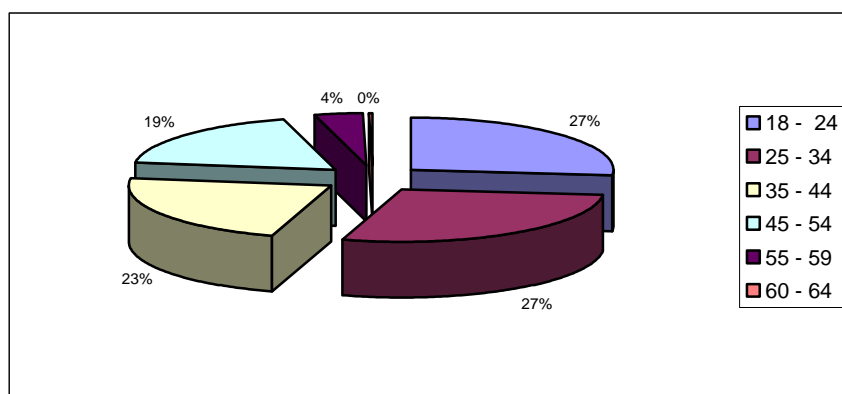
Najwięcej bezrobotnych jest wśród osób młodych w wieku 18 – 24 lat i 25 – 34 lat tj. łącznie 3860 osób, czyli 54,6 % ogółu bezrobotnych. Natomiast najmniej bezrobotnych jest wśród osób w wieku 55 – 59 lat i 60- 64 lat tj. 299 osób, czyli 4,2 % ogółu bezrobotnych.

**Tabela 9. Struktura bezrobotnych wg wieku – stan na 31.12.2008 r. oraz 31.12.2007 r.**

Wiek ( w latach)	Liczba zarejestrowanych bezrobotnych stan na 31.12.2008 r.	Procentowy udział bezrob. wg wieku w ogólnej liczbie zarejestr. bezrobotnych	Liczba zarejestrowanych bezrobotnych stan na 31.12.2007 r.	Procentowy udział bezrobotnych wg wieku w ogólnej liczbie zarejestr. bezrobot.
18 - 24	1886	26,7	1899	25,7
25 - 34	1974	28,0	1989	26,8
35 - 44	1598	22,6	1792	24,2
45 - 54	1311	18,5	1434	19,4
55 - 59	271	3,8	264	3,6
60 - 64	28	0,4	25	0,3
<b>Razem</b>	<b>7068</b>	<b>100</b>	<b>7403</b>	<b>100</b>

Dane z tabeli 9 zostały przedstawione na wykresie 6.

**Wykres 6. Struktura bezrobotnych według wieku, stan na 31.12.2008 r.**



Analizując dane zawarte w tabeli 9, a przedstawione na wykresie 6 należy stwierdzić, że struktura wiekowa osób bezrobotnych na terenie powiatu limanowskiego jest niekorzystna, ponieważ aż 54 % ogółu bezrobotnych stanowią osoby młode, w przedziale wiekowym 18 -34 lat.

Kolejna tabela przedstawia strukturę bezrobotnych według wieku na koniec 2008 r., biorąc pod uwagę równocześnie analogiczny okres roku ubiegłego.

**Tabela 10 . Struktura bezrobotnych według wieku, z uwzględnieniem kobiet – stan na 31.12.2007 r. i 31.12.2008 r.**

Wiek w latach	Stan na 31.12.2008			Stan na 31.12.2007		
	Ogółem	Kobiety	Udział kobiet w ogólnej liczbie bezrobotnych w %	Ogółem	Kobiety	Udział kobiet w ogólnej liczbie bezrobotnych w %
18-24	1886	1053	55,8	1899	1042	54,9
25-34	1974	1294	65,5	1989	1336	67,2
35-44	1598	1132	70,8	1792	1244	69,4
45-54	1311	760	58,0	1434	811	56,5
55-59	271	93	34,3	264	86	32,6
60-64	28	0	-	25	0	-
<b>Razem</b>	<b>7068</b>	<b>4332</b>	<b>61,3</b>	<b>7403</b>	<b>4519</b>	<b>61,0</b>

W 2008 roku udział kobiet w ogólnej liczbie bezrobotnych był najwyższy w przedziale wiekowym 25-34 (65,5 %) oraz 35 – 44 lat (70,8 %). Natomiast w przedziale wiekowym 55-59 lat udział kobiet maleje w związku ze wcześniejszym przechodzeniem na emeryturę.

Młodzież w społeczeństwie zajmuje szczególne miejsce i to nie tylko ze względu na konieczność bieżącego zaspakajania jej potrzeb, ale także ze względu na ważną rolę jaką spełnia w kształtowaniu struktury kwalifikacyjno-zawodowej i prawidłowego rozwoju społeczeństwa.

Podstawową sprawą w procesie aktywizacji zawodowej młodzieży jest zaspokojenie potrzeby edukacji – poprzez umożliwienie kształcenia, zdobywanie zatrudnienia zgodnego z posiadanym wykształceniem i przygotowaniem zawodowym. Prawo do nauki oznacza więc szansę zdobycia wykształcenia i zawodu, a prawo do pracy oznacza pewność jutro i uwolnienie od groźby bezrobocia. Dlatego też osoby młode w wieku do 25 roku życia są określane jako znajdujące się w szczególnej sytuacji na rynku pracy. Mogą one korzystać ze wszystkich usług świadczonych przez PUP oraz liczyć na aktywizację przede wszystkim w formie staży, które mają na celu nabycie u pracodawcy praktycznych umiejętności do wykonywania pracy, bez nawiązania stosunku pracy z pracodawcą.

Znowelizowana ustawa wprowadziła nieco inne zasady odbywania stażu oraz przyznawania stypendiów, nie są one jednak sprzeczne z dotychczasowymi uregulowaniami, wprowadzając większy krąg osób, które mogą z tej formy aktywizacji korzystać i wyższe stypendia.

W tabeli przedstawiono strukturę osób bezrobotnych w wieku do 25 roku życia w poszczególnych miastach i gminach powiatu limanowskiego.

**Tabela 11. Liczba osób bezrobotnych w wieku do 25 roku życia w poszczególnych gminach i miastach powiatu limanowskiego, stan na 31.12.2007 r. oraz 31.12.2008 r.**

Wyszczególnienie	Stan na 31.12.2007	Stan na 31.12.2008	Dynamika
	1	2	2:1
Miasto Limanowa	216	217	100,5
Miasto Mszana Dolna	84	80	95,2
<b>Gminy:</b>			
Dobra	129	141	109,3
Jodłownik	138	129	93,4
Kamienica	121	127	105,0
Laskowa	100	104	104,0
Limanowa	389	405	104,1
Łukowica	151	130	86,1
Mszana Dolna	261	252	96,5
Niedźwiedź	114	113	99,1
Słopnice	90	78	86,6
Tymbark	106	110	103,7
<b>Powiat Limanowski</b>	<b>1899</b>	<b>1886</b>	<b>99,3</b>

Według stanu na 31.12.2008 r., w porównaniu do 31.12.2007 r. liczba bezrobotnych w wieku do 25 roku życia spadła o 13 osób, tj. o 0,7 %. Największy spadek wśród tej grupy bezrobotnych nastąpił w Łukowicy ( o 13,9 %), Słopnicach ( o 13,4 %), Jodłowniku ( o 6,6 %) oraz Mieście Mszana Dolna ( o 4,8 %).

Natomiast w kilku gminach bezrobocie wśród osób do 25 roku życia wzrosło – w Dobrej (o 9,3 %), Kamienicy (o 5 %), Gminie Limanowa (o 4,1 %), Laskowej (o 4 %), Tymbarku (o 3,7 %) oraz mieście Limanowa (o 0,5 %).

Należy podkreślić, że młodzież jest wielką grupą, wewnątrznie zróżnicowaną, której specyficzność nie wypływa sama z siebie lecz jest efektem społecznego statusu i miejsca wyznaczonego jej w systemie wartości obowiązującym w danym kraju. Jest zespolona z innymi kategoriami ludności występującymi na rynku pracy, czyli z całością społeczeństwa. Problem bezrobocia młodego pokolenia ułożony jest więc na jednym z pierwszych miejsc pod względem złożoności jego przyczyn oraz społecznego wymiaru jego skutków, a polityka państwa nakłada na urzędy pracy konieczność podejmowania radykalnych przedsięwzięć dla skutecznego przeciwdziałania zjawisku bezrobocia wśród młodego pokolenia. Z tego też powodu działania urzędów pracy nakierowane są na wzmożoną aktywizację tej kategorii bezrobotnych.

## Wykształcenie

Badając zjawisko bezrobocia bardzo ważna jest struktura bezrobotnych według wykształcenia, przedstawiają ją tabele 12, 13, 14, 15, 16 oraz wykres 7.

**Tabela 12. Struktura bezrobotnych według poziomu wykształcenia, stan na 31.12.2008 r.**

Wyszczególnienie	Liczba bezrobot. ogółem	WYKSZTAŁCENIE				
		wyższe	politechniczne i średnie zawodowe	średnie ogólnokształcące	zasadnicze zawodowe	gimnazjalne i poniżej
Dobra	391	16	128	50	114	83
Jodłownik	358	17	106	41	106	88
Kamienica	572	19	134	54	220	145
Laskowa	331	21	87	50	113	60
Limanowa Miasto	881	81	215	147	274	164
Limanowa	1524	78	329	204	540	373
Łukowica	595	29	168	53	189	156
Mszana Dolna	874	26	217	84	280	267
Mszana Dolna Miasto	403	27	132	41	126	77
Niedźwiedz	378	11	101	30	114	122
Słupnice	341	10	80	39	115	97
Tymbark	420	19	125	43	131	102
<b>Powiat Limanowski</b>	<b>7068</b>	<b>354</b>	<b>1822</b>	<b>836</b>	<b>2322</b>	<b>1734</b>

W 2008 roku w porównaniu do 2007 roku zmieniła się struktura wykształcenia osób bezrobotnych. Wśród osób z wykształceniem wyższym nastąpił wzrost o 23,3 % (o 25,5% wśród kobiet). Wzrost nastąpił również wśród osób z wykształceniem średnim ogólnokształcącym. Największy spadek nastąpił wśród bezrobotnych legitymujących się wykształceniem gimnazjalnym i poniżej – o 10,9 %, (o 10,1 % wśród kobiet). Nadal jednak dominują osoby o niskich kwalifikacjach. W powiecie limanowskim najwięcej osób bezrobotnych posiada wykształcenie zasadnicze zawodowe oraz gimnazjalne i poniżej – 4056 (57,4 % ogółu bezrobotnych). Najwięcej tych osób jest w gminie Limanowa – 913 (12,9 % ogółu bezrobotnych).

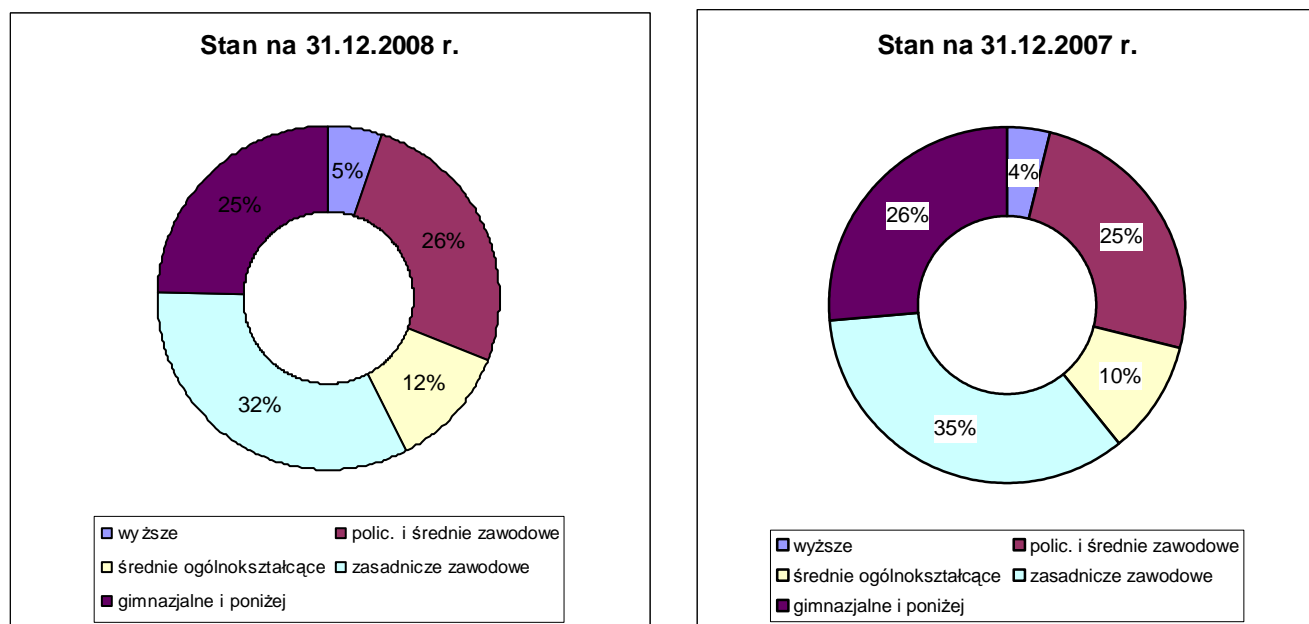
W tabeli 13 przedstawiono strukturę wykształcenia bezrobotnych z uwzględnieniem kobiet.

**Tabela 13. Struktura wykształcenia bezrobotnych, z uwzględnieniem kobiet według stanu na 31.12.2007 r. i 31.12.2008 r.**

Poziom wykształcenia	Stan na dzień 31.12.2008 r.		Stan na dzień 31.12.2007 r.		Dynamika w %	
	Ogółem	Kobiety	Ogółem	Kobiety	Ogółem	Kobiety
	1	2	3	4	1:3	2:4
wyższe	354	256	287	204	123,3	125,5
polic. i średnie zawodowe	1822	1325	1853	1353	98,3	97,9
średnie ogólnokształcące	836	600	769	564	108,7	106,4
zasadnicze zawodowe	2322	1152	2548	1287	91,1	89,5
gimnazjalne i poniżej	1734	999	1946	1111	89,1	89,9
<b>Razem</b>	<b>7068</b>	<b>4332</b>	<b>7403</b>	<b>4519</b>	<b>95,5</b>	<b>95,9</b>

Dane z tabeli 13 zostały przedstawione na wykresie 7, na którym dokonano porównania struktury wykształcenia bezrobotnych według stanu na 31.12.2007 r. i 31.12.2008 r.

**Wykres 7. Struktura wykształcenia bezrobotnych według stanu na 31.12.2008 r. oraz na 31.12.2007r.**



Niepokojącym zjawiskiem jest wzrost liczby osób bezrobotnych legitymujących się wyższym wykształceniem, ponieważ oznacza to, że coraz trudniej jest znaleźć im pracę, pomimo wzrostu poziomu wykształcenia. Część tych osób rejestruje się również po to, aby uzupełnić jeszcze swoje kwalifikacje w formie szkoleń organizowanych przez urząd pracy i dostosować je do aktualnych potrzeb rynku pracy. Ważnym powodem ich rejestracji jest również możliwość otrzymania pomocy z urzędu na uzupełnienie swojego wykształcenia na studiach podyplomowych.

**Tabela 14.. Struktura wykształcenia bezrobotnych, stan na 31.12.2008 r. oraz na 31.12.2007 r.**

Wykształcenie	Liczba zarejestrowanych bezrobotnych, stan na 31.12.2008 r.	Procentowy udział bezrob. wg wykształcenia w ogólnej liczbie zarejestr. bezrobotnych	Liczba zarejestrowanych bezrobotnych, stan na 31.12.2007 r.	Procentowy udział bezrobotnych wg wykształcenia w ogólnej liczbie zarejestr. bezrobotnych
wyższe	354	5,0	287	3,9
polic. i średnie zawodowe	1822	25,8	1853	25,0
średnie ogólnokształcące	836	11,8	769	10,4
zasadnicze zawodowe	2322	32,9	2548	34,4
gimnazjalne i poniżej	1734	24,5	1946	26,3
<b>Razem</b>	<b>7068</b>	<b>100</b>	<b>7403</b>	<b>100</b>

**Tabela 15. Struktura bezrobotnych wg wykształcenia, stan na 31.12.2008 r.**

Wykształcenie	Liczba bezrobotnych ogółem	Kobiety	Procentowy udział kobiet w ogólnej liczbie zarejestrowanych kobiet	Procentowy udział kobiet w ogólnej liczbie zarejestrowanych bezrobotnych
Wyższe	354	256	5,9	72,3
Policealne i średnie zawodowe	1822	1325	30,6	72,7
Średnie ogólnokształcące	836	600	13,8	71,8
Zasadnicze zawodowe	2322	1152	26,6	49,6
Gimnazjalne i poniżej	1734	999	23,1	57,6
<b>Razem</b>	<b>7068</b>	<b>4332</b>	<b>100</b>	<b>-</b>

Na podstawie powyższej tabeli można zauważyć, że kobiety w powiecie limanowskim są znacznie lepiej wykształcone od mężczyzn. Wśród osób z wyższym wykształceniem kobiety stanowią aż 72,3 % ogółu bezrobotnych. Wśród osób z wykształceniem policealnym średnim zawodowym również odsetek kobiet jest znacznie wyższy niż mężczyzn. Kobiety z większą determinacją poszukują pracy, ale mimo wyższego przeciętnie niż mężczyźni wykształcenia mają, większe problemy ze znalezieniem zatrudnienia i z reguły znacznie dłużej pozostają na bezrobociu.

**Tabela 16. Struktura bezrobotnych według wykształcenia zasadniczego zawodowego oraz gimnazjalnego i poniżej, stan na 31.12.2008 r. oraz 31.12.2007 r.**

Wyszczególnienie	Wybrane kategorie osób bezrobotnych według wykształcenia					
	stan na 31.12.2007 r.		stan na 31.12.2008 r.		Dynamika w %	
	zasadnicze zawodowe	gimnazjalne i poniżej	zasadnicze zawodowe	gimnazjalne i poniżej	zasadnicze zawodowe	gimnazjalne i poniżej
	1	2	3	4	3:1	4:2
Dobra	143	106	114	83	79,7	78,3
Jodłownik	139	103	106	88	76,3	85,4

Kamienica	225	141	220	145	97,7	102,8
Laskowa	124	75	113	60	91,1	80,0
Limanowa Miasto	250	174	274	164	109,6	94,2
Limanowa	640	423	540	373	84,3	88,2
Łukowica	242	179	189	156	78,1	87,1
Mszana Dolna	276	292	280	267	101,4	91,4
Mszana Dolna Miasto	123	98	126	77	102,4	78,5
Niedźwiedź	110	141	114	122	103,6	86,5
Słopnice	146	121	115	97	78,8	80,1
Tymbark	130	93	131	102	100,8	109,6
<b>Powiat Limanowski</b>	<b>2548</b>	<b>1946</b>	<b>2322</b>	<b>1734</b>	<b>91,1</b>	<b>89,1</b>

Wśród osób z wykształceniem zasadniczym zawodowym na koniec 2008 r. w stosunku do końca 2007 r. nastąpił spadek liczby zarejestrowanych bezrobotnych o 8,9 %. W tym samym okresie, wśród osób z wykształceniem gimnazjalnym i poniżej nastąpił spadek o 10,9 %. Największy spadek wśród bezrobotnych z wykształceniem zasadniczym zawodowym i gimnazjalnym i poniżej nastąpił w gminach Dobra i Jodłownik.

Aby jak najlepiej można było dostosować kierunki kształcenia do potrzeb rynku pracy, urzędy pracy opracowują rok rocznie „monitoring zawodów deficytowych i nadwyżkowych”, który przekazywany jest m.in. do organów decyzyjnych, mających wpływ na ustalanie kierunków kształcenia zawodowego. Podstawowym bowiem celem kształcenia zawodowego powinno być ułatwienie przejścia ze szkoły do aktywności zawodowej. Kształcenie zawodowe nie powinno być w żadnym wypadku pułapką prowadzącą do bezrobocia.

## *Staż pracy*

Kolejnym ważnym wyznacznikiem poziomu bezrobocia jest dotychczasowy staż pracy osób bezrobotnych. Strukturę osób bezrobotnych ze względu na staż pracy przedstawiają tabele 17, 18, 19 oraz 20, a także wykresy 8, 9 i 10.

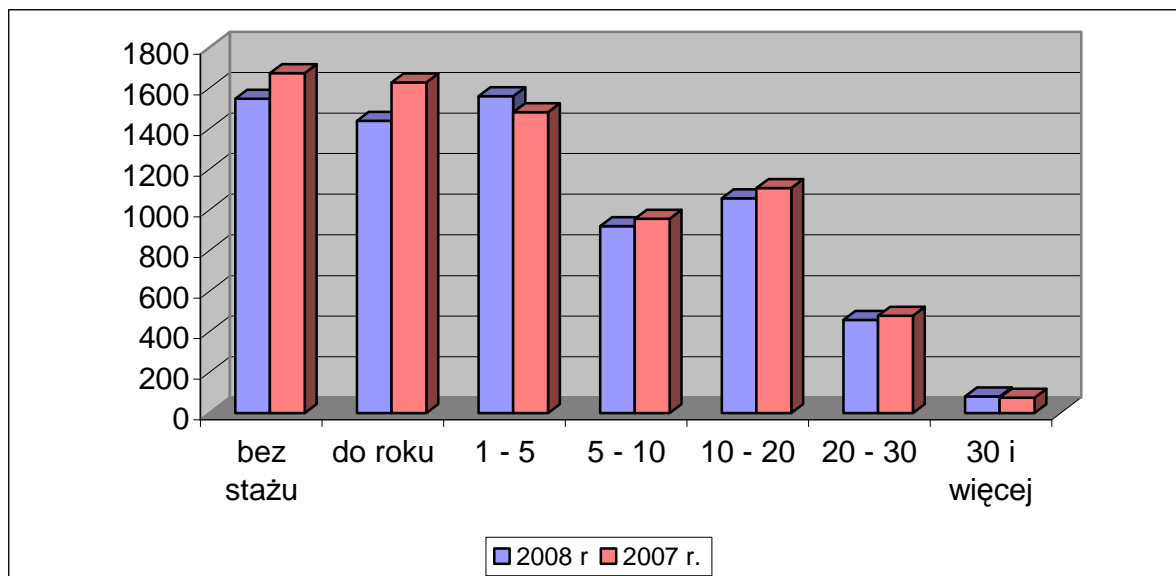
**Tabela 17. Struktura bezrobotnych zarejestrowanych w Powiatowym Urzędzie Pracy w Limanowej wg stażu pracy, stan na 31.12.2008 r.**

Wyszczególnienie	Liczba bezrobotnych ogółem	STAŻ PRACY W LATACH						
		do 1 roku	1 - 5	5 - 10	10 - 20	20 - 30	30 lat i więcej	bez stażu
Dobra	391	88	70	41	58	20	6	108
Jodłownik	358	79	73	48	27	18	3	110
Kamienica	572	123	136	70	90	26	4	123
Laskowa	331	62	78	47	45	28	6	65
Limanowa Miasto	881	178	204	104	140	66	12	177
Limanowa	1524	280	349	206	250	121	15	303
Łukowica	595	133	154	78	89	31	1	109
Mszana Dolna	874	167	175	109	120	58	13	232
Mszana Dolna Miasto	403	88	75	58	60	32	8	82
Niedźwiedź	378	71	81	40	57	19	5	105
Słopnice	341	69	67	64	61	15	4	61
Tymbark	420	102	99	56	61	24	5	73



<b>Powiat Limanowski</b>	<b>7068</b>	<b>1440</b>	<b>1561</b>	<b>921</b>	<b>1058</b>	<b>458</b>	<b>82</b>	<b>1548</b>
--------------------------	-------------	-------------	-------------	------------	-------------	------------	-----------	-------------

**Wykres 8. Bezrobotni według stażu pracy w powiecie limanowskim, porównanie stanu na 31.12.2008 r. ze stanem na 31.12.2007 r.**



Na podstawie powyższego wykresu zauważa się, że wśród wszystkich bezrobotnych dominują osoby, które nie posiadają doświadczenia zawodowego, tzw. osoby bez stażu pracy – 1548 osób tj. 21,9 % w 2008 r. Wysoka jest również liczba osób, które posiadają staż pracy do 1 roku – 1440 osób tj. 20,4 % w 2008 r. Wśród tych grup bezrobotnych nastąpił w 2008 roku nieznaczny spadek w stosunku do 2007 roku. Osoby bez stażu pracy oraz ze stażem poniżej roku mają duży problem z wejściem na rynek pracy, ponieważ pracodawcy zwykle wymagają podczas rekrutacji doświadczenia zawodowego.

**Tabela 18. Struktura bezrobotnych według stażu pracy z uwzględnieniem kobiet – stan na 31.12.2008 r. oraz 31.12.2007 r.**

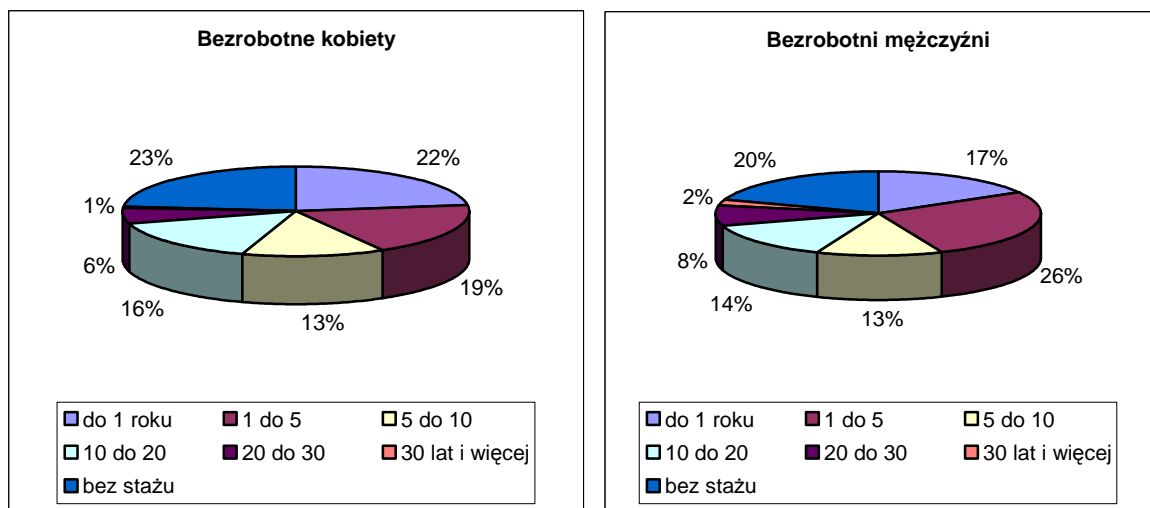
Staż pracy	Stan na 31.12.2008 r.		Stan na 31.12.2007 r.	
	Ogółem	Kobiety	Ogółem	Kobiety
do 1 roku	1440	986	1628	1108
1-5	1561	824	1482	792
5-10	921	575	957	574
10-20	1058	676	1108	703
20-30	458	239	478	234
30 lat i więcej	82	27	75	26
bez stażu	1548	1005	1675	1082
<b>Razem</b>	<b>7068</b>	<b>4332</b>	<b>7403</b>	<b>4519</b>

**Tabela 19. Struktura bezrobotnych według stażu pracy, stan na 31.12.2008 r.**

Staż pracy	Ogółem	Udział bezrobot. wg stażu pracy do ogólnej liczby bezrobot.	Kobiety	Mężczyźni	Procentowy udział kobiet wg stażu pracy do ogólnej liczby zarejestr. kobiet
do 1 roku	1440	20,4	986	454	22,8

1 do 5	1561	22,1	824	737	19,0
5 do 10	921	13,0	575	346	13,3
10 do 20	1058	15,0	676	382	15,6
20 do 30	458	6,4	239	219	5,5
30 lat i więcej	82	1,2	27	55	0,6
bez stażu	1548	21,9	1005	543	23,2
<b>Razem</b>	<b>7068</b>	<b>100</b>	<b>4332</b>	<b>2736</b>	<b>100</b>

**Wykres 9 . Struktura bezrobotnych kobiet i mężczyzn ze względu na dotychczasowy staż prac, stan na 31.12.2008 r.**



Niepokojącym jest również fakt, że duży odsetek wśród osób bez stażu pracy oraz ze stażem do 1 roku (2988 osób) stanowią kobiety (1991 kobiet) – aż 66,6 %. Natomiast wśród mężczyzn większy niż wśród kobiet jest udział bezrobotnych z dłuższym stażem pracy.

Tabela 20 przedstawia porównanie liczby bezrobotnych bez stażu pracy oraz ze stażem do 1 roku według stanu na koniec 2007 roku i koniec 2008 roku.

**Tabela 20. Porównanie liczby bezrobotnych bez stażu pracy oraz ze stażem do 1 roku według stanu na dzień 31.12.2007 r. ze stanem na dzień 31.12.2008 r.**

Wyszczególnienie	Wybrane kategorie bezrobotnych bez stażu pracy					
	Stan na 31.12.2007		Stan na 31.12.2008		Dynamika w %	
	do 1 roku	bez stażu	do 1 roku	bez stażu	do 1 roku	bez stażu
	1	2	3	4	3:1	4:2
Powiat Limanowski	1628	1675	<b>1440</b>	<b>1548</b>	88,4	92,4

Na koniec 2008 roku liczba bezrobotnych bez dotychczasowego stażu pracy spadła o 127 osób w porównaniu do analogicznego okresu roku ubiegłego. Liczba bezrobotnych ze stażem do 1 roku w tym samym okresie spadła o 188 osób. Jest to zjawisko napawające optymizmem na przyszłość, ponieważ świadczy o tym że ubywa nam bezrobotnych, którzy nie mają doświadczenia w pracy i łatwiej ich będzie skierować do pracy, ponieważ pracodawcy składający oferty pracy zawierają w nich wymóg posiadania jakiegokolwiek stażu pracy.

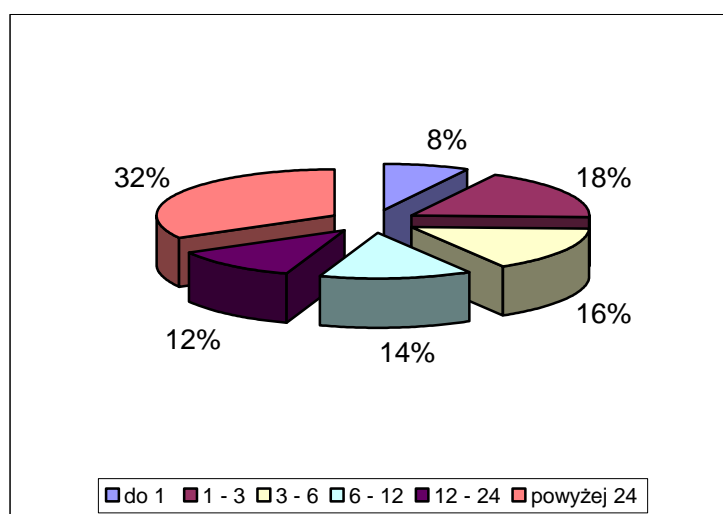
## **Czas pozostawania bez pracy**

Kolejną ważną cechą charakteryzującą zjawisko bezrobocia jest długość okresu pozostawania bez pracy. Problematykę tę prezentują tabele 21, 22 ,23, 24 oraz wykres 10.

**Tabela 21. Struktura zarejestrowanych bezrobotnych według czasu pozostawania bez pracy, stan na 31.12.2008 r.**

Wyszczególnienie	Liczba bezrobotnych ogółem	Czas pozostawania bez pracy w miesiącach					
		do 1	1 - 3	3 - 6	6 - 12	12 - 24	powyżej 24
Dobra	391	32	78	83	55	49	94
Jodłownik	358	34	56	64	53	49	102
Kamienica	572	37	95	77	79	68	216
Laskowa	331	36	72	64	57	28	74
Limanowa Miasto	881	83	173	155	126	112	232
Limanowa	1524	115	298	254	218	150	489
Łukowica	595	43	108	74	84	59	227
Mszana Dolna	874	52	113	125	124	118	342
Mszana Dolna Miasto	403	31	64	47	58	34	169
Niedźwiedź	378	30	57	55	55	47	134
Słopnice	341	27	64	55	38	39	118
Tymbark	420	37	69	62	50	64	138
<b>Powiat Limanowski</b>	<b>7068</b>	<b>557</b>	<b>1247</b>	<b>1115</b>	<b>997</b>	<b>817</b>	<b>2335</b>

**Wykres 10. Procentowy udział osób bezrobotnych według czasu pozostawania bez pracy w powiecie limanowskim, stan na 31.12.2008 r.**



W szczególnie trudnej sytuacji na rynku pracy są osoby pozostające w ewidencji Powiatowego Urzędu Pracy powyżej 24 miesięcy, tych osób jest najwięcej na terenie powiatu limanowskiego. Osoby te stanowią aż 33,0 % ogólnej liczby zarejestrowanych bezrobotnych.

Na podstawie tabeli 21 oraz wykresu 10 można zauważyć, że na terenie powiatu limanowskiego dominuje bezrobocie długookresowe. Osoby długotrwale bezrobotne są uznawane za jedną z grup w szczególnej sytuacji na rynku pracy. Długotrwale bezrobotną jest osoba pozostająca w rejestrze powiatowego urzędu pracy łącznie przez okres ponad 12 miesięcy w okresie ostatnich 2 lat, z wyłączeniem okresów odbywania stażu i przygotowania zawodowego w miejscu pracy. Osób długotrwale bezrobotnych według stanu na 31.12.2008 r.

zarejestrowanych w PUP w Limanowej było 3918, co stanowi 55,4 % ogółu bezrobotnych. Długotrwale bezrobotnych kobiet było 2739, tj. 69,9 % osób długotrwale bezrobotnych.

**Tabela 22. Porównanie struktury bezrobocia według czasu pozostawania bez pracy z uwzględnieniem kobiet, według stanu na 31.12.2007 r. oraz 31.12.2008 r.**

Czas pozostawania bez pracy	Stan na 31.12.2008 r.			Stan 31.12.2007 r.		
	Ogółem	Kobiety	% Udział kobiet	Ogółem	Kobiety	% Udział kobiet
	1	2	2:1	3	4	4:3
do 1miesiąca	557	226	40,6	372	175	47,0
1-3	1247	634	50,8	979	486	49,6
3-6	1115	644	57,7	1030	569	55,2
6-12	997	565	56,7	953	499	52,4
12-24	817	536	65,6	950	594	62,5
pow. 24	2335	1727	74,0	3119	2196	70,4
<b>Razem</b>	<b>7068</b>	<b>4332</b>	<b>61,3</b>	<b>7403</b>	<b>4519</b>	<b>61,0</b>

Na podstawie tabeli można zauważyć, że udział kobiet rośnie wraz z czasem pozostawania bez pracy. Kobiety znacznie dłużej niż mężczyźni pozostają bez pracy. Wśród osób pozostających w ewidencji powyżej 24 miesięcy kobiety stanowiły w 2007 roku 70,5 % ogółu, natomiast w 2008 udział ten wzrósł do 74 %. Biorąc pod uwagę najkrótszy czas pozostawania bez pracy do 1 miesiąca udział kobiet był znacznie niższy – w 2007 roku stanowił 47 %, a w 2008 roku 40,6 %.

**Tabela 23. Struktura bezrobotnych według czasu pozostawania bez pracy, stan na 31.12.2008r.**

Czas pozostawania bez pracy	Ogółem	Udział bezrob. wg czasu pozost. bez pracy w ogólnej liczbie zarejstr. bezrob. w %	Kobiety	Udział kobiet wg czasu pozost. bez pracy w ogólnej liczbie zarejstr. kobiet w %
do 1 miesiąca	557	7,9	226	5,2
1 do 3	1247	17,6	634	14,6
3 do 6	1115	15,8	644	14,9
6 do 12	997	14,1	565	13,0
12 do 24	817	11,6	536	12,4
powyżej 24	2335	33,0	1727	39,9
<b>Razem</b>	<b>7068</b>	<b>100</b>	<b>4332</b>	<b>100</b>

**Tabela 24. Struktura bezrobotnych według czasu pozostawania bez pracy, stan na 31.12.2008r.**

Wyszczególnienie	Wybrane kategorie osób bezrobotnych według czasu pozostawania bez pracy					
	stan na 31.12.2007 r.		stan na 31.12.2008 r.		Dynamika w %	
	Do 1 miesiąca	pow.24	do 1 miesiąca	pow.24	do 1 miesiąca	pow.24
	1	2	3	4	3:1	4:2
Dobra	23	179	32	94	139,1	52,5
Jodłownik	24	161	34	102	141,6	63,3

Kamienica	29	256	37	216	127,5	84,4
Laskowa	24	139	36	74	150,0	53,2
Limanowa Miasto	59	267	83	232	140,6	86,9
Limanowa	89	722	115	489	129,2	67,7
Łukowica	42	314	43	227	102,3	72,3
Mszana Dolna	18	381	52	342	288,8	89,7
Mszana Dolna Miasto	11	196	31	169	281,8	86,2
Niedźwiedź	10	161	30	134	300,0	83,2
Słopnice	23	185	27	118	117,4	63,8
Tymbark	20	158	37	138	185,0	87,3
<b>Powiat Limanowski</b>	<b>372</b>	<b>3119</b>	<b>557</b>	<b>2335</b>	<b>149,7</b>	<b>74,8</b>

W 2008 roku w stosunku do 2007 r. o 49,7 % wzrosła liczba bezrobotnych pozostających w ewidencji bezrobotnych do 1 miesiąca. Liczba bezrobotnych pozostających bez pracy powyżej 24 miesięcy spadła o 25,2 %.

### *Napływ i odpływ bezrobotnych*

*Tabela 25. Napływ i odpływ bezrobotnych z terenu powiatu limanowskiego w 2007 r. i w 2008 r.*

Wyszczególnienie		Ogółem	Kobiety
<b>Napływ bezrobotnych</b>	<b>2008</b>	<b>7863</b>	<b>3933</b>
	2007	7659	3714
<b>Odpływ bezrobotnych</b>	<b>2008</b>	<b>8198</b>	<b>4120</b>
	2007	8937	4357
- Podjęcie pracy	<b>2008</b>	<b>4077</b>	<b>1917</b>
	2007	4275	2027
- Podjęcie pracy subsydiowanej	<b>2008</b>	<b>1046</b>	<b>383</b>
	2007	967	1601
- Podjęcie pracy niesubsydiowanej	<b>2008</b>	<b>3031</b>	<b>1534</b>
	2007	3308	426
- Niepotwierdzenie gotowości do pracy	<b>2008</b>	<b>2170</b>	<b>937</b>
	2007	2273	938
- Dobrowolna rezygnacja ze statusu bezrobotnego	<b>2008</b>	<b>497</b>	<b>296</b>
	2007	720	396

W 2008 roku wyłączono z ewidencji 8198 osób bezrobotnych. Najwięcej osób wyłączono z powodu:

- podjęcia pracy – 4077 osób, w tym:
  - pracy niesubsydiowanej – 3031 osób,
  - pracy subsydiowanej – 1046 osób,
- niepotwierdzenia gotowości do pracy – 2170 osób,
- dobrowolnej rezygnacji ze statusu bezrobotnego – 497 osób.

Tabela 26 przedstawia napływ i odpływ wybranych kategorii bezrobotnych w 2008 roku.

**Tabela 26. Napływ i odpływ wybranych kategorii bezrobotnych, będących w szczególnej sytuacji na rynku pracy w 2008 r.**

Wyszczególnienie	Do 25 roku życia		Powyżej 50 roku życia		Długotrwale bezrobotni	
	Ogółem	Kobiety	Ogółem	Kobiety	Ogółem	Kobiety
zarejestrowani	<b>3663</b>	1908	<b>631</b>	236	<b>2430</b>	1482
wyrejestrowani, w tym z powodu:	<b>3383</b>	1773	<b>658</b>	238	<b>3381</b>	1976
<b>podjęcia pracy</b>	1485	716	247	66	1373	771
niesubsydiowanej	1137	565	180	54	1019	605
subsydiowanej	348	151	67	12	354	166
<b>rozpoczęcia szkolenia</b>	188	60	52	28	192	135
<b>stażu</b>	432	371	-	-	67	61
<b>przygotowania zawodowego w miejscu pracy</b>	83	68	20	11	153	138
stan na końcu roku	<b>1886</b>	<b>1053</b>	<b>884</b>	<b>405</b>	<b>3918</b>	<b>2739</b>

W 2008 r. zarejestrowały się **3663** osoby bezrobotne w wieku **do 25 roku życia**.

Spośród osób wyrejestrowanych:

- 1485 osób podjęło pracę,
- 188 osób rozpoczęło szkolenia,
- 432 osoby rozpoczęły staż,
- 83 osoby rozpoczęły przygotowanie zawodowe w miejscu pracy.

W 2008 roku zarejestrowało się **631** osób **powyżej 50 roku życia**. Spośród osób wyrejestrowanych:

- 247 osób podjęło pracę,
- 52 osoby rozpoczęły szkolenia,
- 20 osób rozpoczęło przygotowanie zawodowe w miejscu pracy.

Osób **długotrwale bezrobotnych** zarejestrowało się ogółem **2430**. Spośród wyrejestrowanych:

- 1373 osób podjęło pracę,
- 192 osoby rozpoczęły szkolenia,
- 67 osób rozpoczęło staż,
- 153 osoby rozpoczęły przygotowanie zawodowe w miejscu pracy.

## ***Bezrobotni niepełnosprawni***

W ewidencji Powiatowego Urzędu Pracy według stanu na 31.12.2008 r. zarejestrowanych było **228 osób bezrobotnych niepełnosprawnych**. Urząd Pracy oferuje dla tej grupy osób korzystne formy wsparcia. Są nimi środki, o które mogą się ubiegać osoby niepełnosprawne - dotacje na rozpoczęcie działalności gospodarczej i środki dla pracodawców, którzy chcą utworzyć lub doposażyć stanowisko pracy.

Poniższa tabela przedstawia strukturę bezrobocia wśród osób bezrobotnych niepełnosprawnych.

**Tabela 27. Struktura bezrobocia wśród osób bezrobotnych niepełnosprawnych, stan na 31.12.2007 r. oraz 31.12.2008 r.**

Wyszczególnienie	Stan na 31.12.2008 r.		Stan na 31.12.2007 r.	
	Ogółem	Kobiety	Ogółem	Kobiety
Ogółem	228	135	131	79
Zamieszkali na wsi	193	116	99	58
Bez kwalifikacji	65	43	56	32
<b>Według wieku</b>				
18 – 24 lat	27	15	9	5
25 – 34 lat	27	13	17	9
35 – 44 lat	53	36	31	21
45 – 54 lat	94	61	59	37
55 – 59 lat	25	10	14	7
60 lat i więcej	2	0	1	-

**Tabela 28. Bezrobotni niepełnosprawni według stopnia niepełnosprawności, stan na 31.12.2007 r. oraz 31.12.2008 r.**

Stopień niepełnosprawności	Stan na 31.12.2008 r.	Stan na 31.12.2007
Znaczny	1	2
Umiarkowany	62	33
Lekki	165	96

**Tabela 29. Bezrobotni niepełnosprawni według stażu pracy w 2007 r. i 2008 r.**

Staż pracy w latach	Stan na 31.12.2008 r.	Stan na 31.12.2007 r.
Do 1 roku	43	32
1 – 5	34	14
5 - 10	26	17
10 - 20	55	27
20 - 30	43	27
30 lat i więcej	4	2
Bez stażu	23	12

**Tabela 30. Bezrobotni niepełnosprawni w poszczególnych gminach powiatu limanowskiego, według stanu na 31.12.2007 r. i 31.12.2008 r.**

Wyszczególnienie	Stan na 31.12.2008 r.		Stan na 31.12.2007 r.		Udział w %	
	ogółem	kobiety	ogółem	kobiety	ogółem	kobiety
	1	2	3	4	1:3	2:4
Dobra	13	8	6	2	216,7	400,0
Jodłownik	12	7	2	1	600,0	700,0

Kamienica	16	13	12	8	133,3	162,5
Laskowa	18	7	10	7	180,0	100,0
Limanowa Miasto	32	17	26	16	123,1	106,3
Limanowa	76	50	38	23	200,0	217,4
Łukowica	23	13	9	6	255,6	216,7
Mszana Dolna	16	6	5	2	320,0	300,0
Mszana Dolna Miasto	3	2	6	5	50,0	40,0
Niedźwiedź	6	4	5	4	120,0	100,0
Słopnice	11	6	6	4	183,3	150,0
Tymbark	2	2	6	1	33,3	200,0
<b>Powiat Limanowski</b>	<b>228</b>	<b>135</b>	<b>131</b>	<b>79</b>	<b>174,0</b>	<b>170,9</b>

### ***Informacja o realizacji zadań z zakresu rehabilitacji zawodowej osób niepełnosprawnych przez Powiatowy Urząd Pracy w Limanowej w 2008 roku.***

Powiatowy Urząd Pracy w Limanowej realizuje zadania z zakresu rehabilitacji zawodowej osób niepełnosprawnych zgodnie z ustawą z dnia 27 sierpnia o rehabilitacji zawodowej i społecznej oraz zatrudnianiu osób niepełnosprawnych /Dz. U. Nr 123, poz. 776 z późn. zm./.

PUP zrealizował w 2008r. następujące zadania dofinansowane ze środków PFRON:

1. W ramach finansowania zadań na instrumenty rynku pracy:
  - ✓ zawarto z 1 Pracodawcą umowę o zorganizowanie przygotowania zawodowego w miejscu pracy dla 1 osoby niepełnosprawnej
  - ✓ na badania lekarskie skierowano 3 osoby niepełnosprawne
  - ✓ 2 osoby zostały skierowane na szkolenie
2. 10 osób niepełnosprawnych otrzymało jednorazowo środki na podjęcie działalności gospodarczej i rozpoczęło działalność w zakresie:
  - usługi remontowo – budowlane, usługi informatyczne, produkcja parkietu, sprzedaż detaliczna żywności, agencja ubezpieczeniowa, handel art. ściernymi i budowlanymi.

W ramach wyposażenia stanowiska pracy osoby niepełnosprawnej podpisano umowy z 4 Pracodawcami, którzy zatrudnili osoby niepełnosprawne na stanowiskach:

ślusarz – 2 osoby, operator żurawia i urządzenia hakowego - 1 osoba, operator wózko – ładowarki – 1 osoba, operator myjni – 1 osoba, pracownik biurowy – 1 osoba.

3. W ramach zwrotu 60% kosztów wynagrodzenia oraz 60% składek na ubezpieczenie społeczne pracodawcy zatrudniającemu osoby niepełnosprawne zawarta została 1 umowa z Pracodawcą, który zatrudnił osobę niepełnosprawną na stanowisku sprzedawca.

Łącznie w 2008r. na rehabilitację zawodową osób niepełnosprawnych wydano **514.165,95 zł**.

### ***Aktywne programy i instrumenty***

***Tabela 31. Aktywne programy przeciwdziałaniu bezrobociu – porównanie stanu na 31.12.2008r. ze stanem na 31.12.2007 r.***

Wyszczególnienie	Stan na 31.12.2008r.		Stan na 31.12.2007r.		Dynamika	
	Ogółem	Kobiety	Ogółem	Kobiety	Ogółem	Kobiety



	1	2	3	4	1:3	2:4
Prace interwencyjne	251	169	346	224	72,5	75,4
Jednorazowe środki na podjęcie działalności gospodarczej	495	93	321	83	154,2	112,0
Refundacja kosztów wyposażenia i doposażenia stanowiska pracy	222	83	292	114	76,0	72,8
Staże	457	389	562	465	81,3	83,6
Refundacja składki ZUS	12	9	8	5	150,0	180
Przygotowanie zawodowe w miejscu pracy	236	197	162	133	145,7	148,1
Szkolenia	454	214	650	229	69,8	69,8
Prace społecznie użyteczne	0	0	26	21	-	-
Roboty publiczne	66	29	0	0	-	-

W 2008 roku o 54,2 % więcej osób niż w 2007 roku skorzystało z jednorazowych środków na podjęcie działalności gospodarczej. Liczba przyznanych refundacji składki ZUS wzrosła o 50 %, liczba przygotowań zawodowych w miejscu pracy wzrosła o 45,7 %. Spadła natomiast w tym okresie liczba prac interwencyjnych, refundacji kosztów wyposażenia i wyposażenia stanowiska pracy, staży oraz szkoleń.

**Tabela: 32. Wydatki z Funduszu Pracy poniesione na realizację programów rynku pracy w roku 2008**

Lp.	Wyszczególnienie	Wykonanie za rok 2008
1.	Prace interwencyjne	787 500,0
2.	Jednorazowe środki na podjęcie działalności gospodarczej	6 162 500,0
3.	Refundacja kosztów wyposażenia lub doposażenia stanowiska pracy	2 900 300,0
4.	Staże	2 112 700,0
5.	Refundacja składki ZUS	17 100,0
6.	Przygotowania zawodowe w miejscu pracy	1 030 000,0
7.	Szkolenia	667 800,0
8.	Prace Społecznie użyteczne	0,0
9.	Roboty publiczne	459 000,0
10	Pozostałe wydatki : refundacja kosztów przejazdu i zakwaterowania	98 200,0
	<b>Ogółem</b>	<b>14 235 100,0</b>
	W tym:	3 978 700,0
	1. Środki przeznaczone na realizację projektów w ramach Poddziałania 6.1.3 Programu Operacyjnego Kapitał Ludzki..	186 400,0
	2. Środki przeznaczone na realizację projektów w ramach Działania 1.2 i 1.3 Sektorowego Programu Operacyjnego Rozwój Zasobów Ludzkich.	

## Szkolenia:

Zmiany zachodzące na rynku pracy wymagają stałego doskonalenia i dostosowywania kwalifikacji do potrzeb rynku pracy, a tym samym zaspakajania potrzeb i oczekiwań pracodawców. Szczególne znaczenie mają szkolenia w odniesieniu do osób bezrobotnych, gdyż nie tylko wpływają na poprawę jakości tej grupy zasobów ludzkich, ale także realnie zwiększają szanse na aktywne włączenie się do życia społecznego poprzez zatrudnienie.

Dlatego też Urząd Pracy kładzie duży nacisk na tę formę aktywizacji osób bezrobotnych i organizuje coraz więcej szkoleń, zarówno w formie indywidualnej, jak i grupowej. Plan szkoleń oraz ich tematyka jest szeroko rozpowszechniana wśród wszystkich klientów Urzędu oraz za pomocą strony internetowej [www.pup.limanowa.pl](http://www.pup.limanowa.pl).

**Tabela 33. Wybrane kategorie osób bezrobotnych, które wzięły udział w szkoleniach w 2008 r.**

Wyszczególnienie	Liczba bezrobotnych	Udział bezrobot. z poszczególnych kategorii do ogólnej liczby biorących udział w szkoleniach w %
<b>Ogółem</b>	<b>454</b>	<b>-</b>
Zamieszkali na wsi	376	82,8
Kobiety	214	47,1
Do 25 roku życia	188	41,4
Długotrwale bezrobotni	192	42,3
Powyżej 50 roku życia	52	11,4
Bez kwalifikacji	136	29,9
Bez doświadczenia zawodowego	174	38,3
Bez wykształcenia średniego	186	41,0

Wśród osób bezrobotnych, które wzięły udział w szkoleniach aż 82,8 % posiadało miejsce zamieszkania na wsi. Duży był również udział osób w wieku do 25 roku życia – 41,4 % oraz osób długotrwale bezrobotnych – 42,3 %, a także osób bez wykształcenia średniego – 41,0 %.

**Tabela 34. Wykaz szkoleń zorganizowanych w 2008 roku.**

Lp.	Rodzaj kursu	Liczba uczestników
1.	Spawacza MAG i MIG	36
2.	Prawo-jazdy zawodowe kat.C kat.D kat.E	84
3.	Operatorzy sprzętu drogowego	66
4.	Jak rozpocząć i prowadzić działalność gospodarczą	5
5.	Kurs dokształcający kierowców w zakresie przewozu osób i rzeczy	13
6.	Pracownika ochrony	3
7.	Audyt energetyczny	1
8.	Florystyka z obsługą kasy fiskalnej	17
9.	Kosmetyka z stylizacją paznokci i wizażem	17
10.	Asystent menedżera	20
11.	Kierowca wózków jezdniowych podnośnikowych	40
12.	Kurs języka niemieckiego i angielskiego dla początkujących	35
13.	Kucharz małej gastronomii	15
14.	Opiekunka osób zależnych	1

15.	Przedstawiciel handlowy z obsługą komputera i kasy fiskalnej	15
16.	Kurs komputerowy z elementami grafiki komputerowej	15
17.	Sprzedawca magazynier z obsługą kasy fiskalnej	55
18.	Księgowość komputerowa	15
19.	Kurs przygotowawczy do egzaminu na certyfikat kompetencji zawodowych	1
Ogółem		454



W inauguracji oraz zakończeniu szkoleń uczestniczy p.o. Dyrektora PUP Marek Młynarczyk lub jego Zastępca, Kierownik Działu Usług Rynku Pracy PUP Władysław Bulanda oraz specjalista do spraw rozwoju zawodowego Mariola Ślęzyk lub Dorota Ociepka.

***Informacja o realizacji przez Powiatowy Urząd Pracy w Limanowej projektu systemowego „Droga do sukcesu” w ramach PO KL***

Powiatowy Urząd Pracy w Limanowej w ramach Programu Operacyjnego Kapitał Ludzki 2007-2013 realizuje projekt systemowy pod nazwą „Droga do sukcesu”. Za główny cel projektu przyjęto aktywizację zawodową osób bezrobotnych z powiatu limanowskiego, ze szczególnym uwzględnieniem osób, które znajdują się w trudnej sytuacji na rynku pracy. Cel nadrzędny wyznacza cele szczegółowe i najważniejsze działania zmierzające do poprawy zdolności adaptacyjnych uczestników projektu, wypracowania postaw nakierowanych na rozwój osobisty, samorealizację, samokształcenie oraz wyrównania ich szans na rynku pracy poprzez udzielenie im aktywnej pomocy w powiększeniu i wykorzystaniu ich potencjału ludzkiego w celu znalezienia i utrzymania zatrudnienia.

W 2008 r. z aktywnej formy wsparcia w ramach tego projektu i środków EFS skorzystało **691** osób.

***Tabela 35: Poziom wykonania wskaźników produktu w poszczególnych grupach osób bezrobotnych w 2008 r.***

Wyszczególnienie	Wskaźnik wskazany przez WUP Kraków	Osiągnięty wskaźnik (na etapie rekrutacji)
Osoby w wieku 15-24 lata	192	269

<b>Osoby w wieku 15-24 lata zamieszkujące obszary wiejskie</b>	<b>92</b>	<b>227</b>
<b>Osoby długotrwale bezrobotne</b>	<b>78</b>	<b>253</b>
<b>Osoby niepełnosprawne</b>	<b>12</b>	<b>15</b>
<b>Osoby z terenów wiejskich</b>	<b>207</b>	<b>572</b>
<b>Osoby w wieku 50-64 lata</b>	<b>68</b>	<b>70</b>
<b>Osoby objęte IPD</b>	<b>143</b>	<b>143</b>

Wszystkie działania realizowane w ramach projektu uwzględniają specyficzne problemy grupy docelowej, każdemu uczestnikowi projektu zaproponowano kompleksową pomoc i indywidualny tok postępowania, co pozwoliło na optymalne dostosowanie zakresu działań i czasu trwania formy wsparcia do konkretnych potrzeb osób bezrobotnych.

*Tabela 36: Poziom realizacji poszczególnych form wsparcia w ramach projektu „Droga do sukcesu” w 2008 r.*

<b>Wyszczególnienie</b>	<b>Zaplanowana wartość wskaźnika</b>	<b>Osiągnięty wskaźnik (na dzień 30.09.2008)</b>
<b>Poradnictwo zawodowe</b>	<b>689</b>	<b>691</b>
<b>Pośrednictwo pracy</b>	<b>425</b>	<b>378</b>
<b>Indywidualny Plan Działań</b>	<b>143</b>	<b>143</b>
<b>Szkolenie</b>	<b>296</b>	<b>297</b>
<b>Przygotowanie zawodowe</b>	<b>70</b>	<b>69</b>
<b>Staż</b>	<b>80</b>	<b>81</b>
<b>Jednorazowe środki na rozpoczęcie działalności gospodarczej</b>	<b>219</b>	<b>219</b>

Poziom wykonania usługi pośrednictwa pracy nie osiągnął wartości zaplanowanej, gdyż beneficjenci wsteczni, którzy podjęli pracę przed ukończeniem wskazanej ścieżki wsparcia nie byli kierowani do pośrednika pracy. W związku z rezygnacją beneficjenta ostatecznego z przygotowania zawodowego, wskaźnik ten jest niższy od zakładanego we wniosku o dofinansowanie realizacji projektu.

***Informacja o stanie realizacji projektu „Dobra rada” Poddziałanie 6.1.2 Programu Operacyjnego Kapitał Ludzki w 2008 r.***

Projekt „Dobra rada” realizowany jest w okresie od 08.04.2008r. do 31.12.2009r. Beneficjentami Ostatecznymi projektu są trzej pracownicy PUP Limanowa (2 doradców zawodowych i 1 pośrednik pracy) zatrudnieni w ramach projektu na umowę o pracę.

Celem projektu jest dostosowanie urzędu do standardów usług rynku pracy. Poprzez zatrudnienie Beneficjentów Ostatecznych projektu „Dobra rada” zostanie zapewniony odpowiedni poziom zatrudnienia doradców zawodowych i pośredników pracy do liczby zarejestrowanych w tut. urzędzie osób bezrobotnych. W celu podniesienia kwalifikacji i uzyskania licencji zawodowych, doradcy zawodowi i pośrednik pracy biorą udział w cyklu szkoleń przewidzianych dla tej grupy osób.

Realizacja projektu przebiega prawidłowo. W 2008r. rozliczono 97,11% kwoty

***Pośrednictwo pracy***

Pośrednictwo pracy należy do podstawowych usług oferowanych przez Urząd Pracy.

Oferty pracy pozyskiwane są w wyniku:

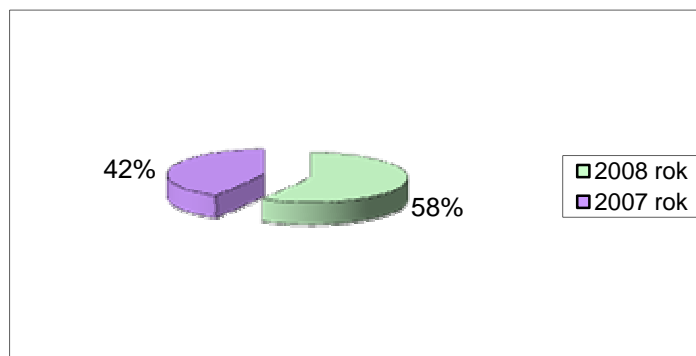
- osobistych wizyt pracodawcy w Urzędzie Pracy,
- wizyt pośrednika pracy w zakładzie pracy,
- rozmów telefonicznych,
- zgłoszeń za pośrednictwem poczty lub poczty elektronicznej,
- przeglądania dostępnych portali internetowych z ofertami pracy.

**Tabela 37. Liczba pozyskanych ofert pracy z terenu powiatu limanowskiego w 2007 r. i 2008 r.**

Zgłoszone oferty pracy	2008 rok	2007 rok	Dynamika w %
	1	2	1:2
Ogółem	2129	2010	105,9
Subsydiowane	1291	1410	91,6
Zwykłe	838	600	139,7
Zamiejscowe	172	146	117,8

W 2008 roku do Urzędu Pracy wpłynęło 2129 ofert pracy. Nastąpił wzrost o 5,9 % ofert w stosunku do analogicznego okresu roku ubiegłego. Wśród zgłoszonych wolnych miejsc pracy 60 % to oferty subsydiowane (tj. 1291 ofert). W analogicznym okresie roku ubiegłego było 70,1 % ofert subsydiowanych (tj. 1410 ofert). O 39,7 % wzrosła natomiast liczba ofert niesubsydiowanych w stosunku do analogicznego okresu roku poprzedniego. Jest to dobry znak, ponieważ pracodawcy często korzystają z usług pośrednictwa pracy i zatrudniają osoby bezrobotne bez dofinansowywania ich miejsc pracy przez Urząd Pracy.

**Wykres 11. Liczba pozyskanych zwykłych ofert pracy w 2007 i 2008 r.**



Kolejna tabela przedstawia liczbę ofert pracy z poszczególnych gmin powiatu limanowskiego oraz spoza terenu powiatu.

**Tabela 38. Oferty pracy według poszczególnych gmin powiatu limanowskiego oraz spoza terenu powiatu w 2008 roku.**

Wyszczególnienie	Liczba ofert pracy
1. Powiat limanowski	
Miasto Limanowa	827
Miasto Mszana Dolna	188
Limanowa	185

Mszana Dolna	118
Laskowa	106
Jodłownik	99
Kamienica	79
Łukowica	79
Niedźwiedź	78
Tymbark	77
Dobra	62
Słopnice	59
<b>Suma</b>	<b>1957</b>
<b>2. Oferty spoza powiatu</b>	
Miasto Nowy Sącz	60
Miasto Kraków	30
Powiat myślenicki	19
Powiat nowosądecki	18
Powiat nowotarski	17
Powiat bocheński	5
Miasto Tarnów	2
Powiat tatrzański	2
Powiat wielicki	2
Powiat gorlicki	1
Powiat chrzanowski	1
Powiat krakowski	1
Inne	14
<b>Suma</b>	<b>172</b>
<b>Razem</b>	<b>2129</b>

Oferty pracy spoza terenu powiatu stanowiły 8,1 % wszystkich ofert w 2008 roku. Największy udział wśród ofert z terenu powiatu limanowskiego stanowiły oferty pracy z Miasta Limanowa – 42,2 %.

Zmieniająca się w ostatnim okresie sytuacja na rynku pracy sprawia, że to najważniejsze z zadań jakie stoją przed urzędami pracy, tzn. pośrednictwo pracy, zaczyna nabierać innego niż w latach wcześniejszych charakteru. Coraz częściej aktywnym klientem urzędu pracy staje się pracodawca, który poszukuje w urzędzie kandydatów do pracy, gdy do niedawna dominującą pozycję zajmowali bezrobotni i poszukujący pracy. Ta nowa sytuacja skutkuje koniecznością intensyfikacji działań ukierunkowanych na aktywizację tych grup bezrobotnych, które od lat faktycznie pozostają poza rynkiem, choć figurują w rejestrach urzędów (długotrwale bezrobotni, osoby w wieku powyżej 50 roku życia, osoby z ograniczeniami co do możliwości świadczenia pracy, etc.) Coraz bardziej istotne staje się zwiększenie dostępności do takich usług jak poradnictwo zawodowe i wszelkie inne formy aktywizacji bezrobotnych.

## EURES

Funkcjonująca od dnia akcesji Polski do Unii Europejskiej – 1 maja 2004r. sieć EURES umożliwia polskim obywatelom i mieszkańcom EOG dostęp do ofert pracy z innych krajów Wspólnoty oraz wspiera pracodawców w rekrutacji pracowników z innych krajów EOG. EURES jest siecią współpracy publicznych służb zatrudnienia i ich partnerów na rynku pracy, wspierającą mobilność w dziedzinie zatrudnienia na poziomie międzynarodowym i transgranicznym, w krajach Unii Europejskiej oraz w Norwegii, Islandii i Szwajcarii. Eures umożliwia osobom poszukującym pracy i pracodawcom dostęp do informacji oraz doradztwa

ulatawiającego przepływ siły roboczej, a także zapewnia przejrzystość rynku pracy na terenie EOG.

W 2008 roku wpłynęły **283** oferty pracy z **2630** miejscami pracy za granicą. Oferty były dostępne dla osób bezrobotnych na stronie internetowej Powiatowego Urzędu Pracy w Limanowej oraz na tablicy ogłoszeń, a także u pośrednika pracy EURES.

Oferty te napłynęły z następujących krajów: Wielka Brytania, Irlandia, Norwegia, Finlandia, Francja, Republika Czeska, Słowacja, Słowenia, Holandia, Włochy, Malta, Hiszpania, Grecja, Cypr, Niemcy, Szwajcaria, Litwa, Belgia, Dania, Austria, Islandia.

Zawodami, na które zgłaszano zapotrzebowanie za granicą w 2008 r. były: rzeźnik, elektromechanik, kucharz, kelner, spawacz, mechanik, masażysta, rzeźnik – wykrawacz, tokarz – frezer, kierowca, opiekun osób starszych i niepełnosprawnych, pokojówka, geodeta, pielęgniarka, lekarz, operator maszyn CNC, sprzedawca, kasjer, animator rozrywki, ankieter, pomoc kuchenna, blacharz, inżynier, prace sezonowe w sektorze rolniczym, malarz, trener sportowy, instruktor fitness, operator maszyn do składania papieru, tapicer, krawiec, recepcjonista, stolarz meblowy, kierownik.

**Tabela 39. Bezrobotni według rodzaju działalności ostatniego miejsca pracy oraz liczba ofert pracy w wybranych działach gospodarki – stan na 31.12.2007 r. i 31.12.2008 r.**

Wyszczególnienie	Stan na 31.12.2008 r.			Stan na 31.12.2007 r.		
	Ogółem	Kobiety	Oferty pracy	Ogółem	Kobiety	Oferty pracy
Przetwórstwo przemysłowe	1443	941	489	1521	965	383
Handel, hurt i detal, naprawa pojazdów samochodowych, motocykli oraz art. użytku osobistego i domowego	1173	887	491	1194	906	540
Budownictwo	854	35	161	877	103	159
Administracja publiczna i obrona narodowa, obowiązkowe ubezpieczenia społeczne i powszechne zdrowotne	320	180	288	366	191	282
Hotele i restauracje	257	232	50	256	230	61
Ochrona zdrowia i pomoc społeczna	214	194	129	225	204	110
Działalność usługowa komunalna, społeczna i indywidualna, pozostała	183	115	131	187	131	157
Transport, gospodarka magazynowa i łączność	167	83	41	174	87	52
Rolnictwo, leśnictwo, łowiectwo	141	80	11	166	29	12
Edukacja	129	101	120	136	106	110
Gospodarstwa domowe zatrudniające pracowników	122	110	0	138	122	0
Obsługa nieruchomości, wynajem i usługi związane z prowadzeniem działalności gospodarczej	103	56	81	114	65	81
Pośrednictwo finansowe	36	31	33	32	20	28

Analizując strukturę bezrobotnych wg rodzaju działalności ostatniego miejsca pracy tradycyjnie w naszym rejonie działania najwięcej osób wg stanu na dzień 31.12.2008 roku pracowało w sektorach:

- przetwórstwa przemysłowego (1443 osoby)
- handel (1173 osoby)
- budownictwo ( 854 osoby )

- administracja publiczna ( 320 osób)

**Tabela 40. Bezrobotni według najczęściej reprezentowanych grup zawodowych w 2007 i 2008 roku.**

Wyszczególnienie	Liczba osób bezrobotnych na dzień 31.12.2008		Liczba ofert pracy zgłoszona w ciągu 2008 r.	Liczba osób bezrobotnych na dzień 31.12.2007		Liczba ofert Pracy zgłoszona w ciągu 2007 r.
	ogółem	kobiety		ogółem	kobiety	
Bez zawodu	1090	628	0	992	597	0
Sprzedawca	587	538	344	596	545	355
Kucharz	245	227	152	266	248	28
krawiec	213	211	16	227	227	10
Murarz	210	1	4	241	1	18
Ślusarz	184	8	17	220	9	45
Robotnik gospodarczy	155	60	116	177	63	89
Szwaczka	141	139	8	144	140	8
Robotnik pomocniczy w przemyśle przetwórczym	135	108	213	152	118	120
Kelner	132	124	18	141	139	11
Technik ekonomista	125	107	0	123	113	0
Ekonomista	113	102	1	108	97	0
Robotnik budowlany	104	1	97	109	1	89
Pracownik biurowy	92	87	251	109	101	290
Stolarz	90	0	37	68	0	37
Pracownik administracji	68	65	129	76	71	135
Mechanik samochodów osobowych	66	1	0	89	1	9
Pielęgniarka	48	47	12	50	50	2

Duża grupa osób bezrobotnych zarejestrowanych w Powiatowym Urzędzie Pracy w Limanowej nie posiada żadnego zawodu. Niepokojącym jest fakt, że liczba osób bez zawodu wzrosła w 2008 roku, w porównaniu do 2007 r o 98 osób, tj o 8,99 %.

Najwięcej osób bezrobotnych w 2008 r. posiadało wykształcenie w zawodzie sprzedawca – 587 osób, w tym 538 kobiet. Kolejnymi zawodami o najliczniejszych napływach do bezrobocia są: kucharz, krawiec, murarz, ślusarz, robotnik gospodarczy oraz szwaczka.

### ***Poradnictwo zawodowe***

Poradnictwo zawodowe polega na udzieleniu bezrobotnym i innym osobom poszukujących pracy pomocy przy wyborze odpowiedniego zawodu bądź zmianie zawodu, a pracodawcom w doborze kandydatów na stanowiska wymagające szczególnych predyspozycji psychofizycznych.

Poradnictwo zawodowe realizowane jest w formie porad indywidualnych i grupowych oraz informacji zawodowych.



**Tabela 41. Wykaz zorganizowanych porad zawodowych w 2007 i 2008 r.**

Wyszczególnienie	Porady zawodowe ogółem		Porady zawodowe indywidualne		Porady zawodowe grupowe	
	Ogółem	Kobiety	Ogółem	Kobiety	Ogółem	Kobiety
<b>2008 r.</b>	2406	1280	1548	854	858	435
<b>2007 r.</b>	1098	580	696	380	402	200

W 2008 roku w porównaniu do 2007 roku znacznie wzrosła liczba osób, którym udzielono porad zawodowych. Ogółem w 2008 roku udzielono 2406 porad zawodowych, tj. o 1308 więcej niż w 2007 roku. W 2008 roku porad zawodowych indywidualnych udzielono 1548 osobom tj. o 222 % więcej niż w 2007 r. To dobrze, bo oznacza to, że osoby bezrobotne przestają być bierne i chętnie korzystają z pomocy doradców zawodowych, którzy pomagają im w powrocie do aktywności zawodowej.

**Tabela 42. Wykaz udzielonych informacji zawodowych w 2007 i 2008 r.**

Wyszczególnienie	Ogółem	Indywidualne		Grupowe	
		Ogółem	Kobiety	Ogółem	Kobiety
<b>2008 r.</b>	930	673	507	257	193
<b>2007 r.</b>	273	110	73	163	68

W 2008 roku w porównaniu do 2007 roku znacznie wzrosła również liczba udzielonych informacji zawodowych, zostało to przedstawione na wykresie 1.

## ***Klub pracy***

Klub pracy jest miejscem, w którym są prowadzone szkolenia z zakresu umiejętności poszukiwania pracy. Szkolenia z zakresu umiejętności poszukiwania pracy są przeznaczone dla osób bezrobotnych lub poszukujących pracy, w tym w szczególności dla osób, które:

- nie posiadają doświadczenia w poszukiwaniu zatrudnienia,
- utraciły motywację do poszukiwania pracy w związku z długotrwałym niepowodzeniem w jej poszukiwaniu,
- chcą powrócić na rynek pracy po długim okresie braku aktywizacji zawodowej.



*Na zdjęciu: uczestnicy zajęć w Klubie Pracy, p.o. Dyrektora PUP Marek Młynarczyk i jego Zstępcą oraz lider Klubu Pracy Anna Wajda*

Zajęcia trwają trzy tygodnie i odbywają się w grupach 8-14 osobowych, są prowadzone przez Lidera Klubu Pracy. Osoby bezrobotne, które ukończyły szkolenie w Klubie Pracy otrzymują zaświadczenie o ukończeniu szkolenia.

**Tabela 43. Wykaz zorganizowanych klubów pracy w 2007 i 2008 r.**

Wyszczególnienie	Liczba klubów pracy	Liczba uczestników	
		Ogółem	Kobiety
2008 r.	7	82	65
2007 r.	7	83	57

**Tabela 44. Wybrane kategorie osób bezrobotnych, które wzięły udział w klubach pracy w 2007 i 2008 r.**

Wyszczególnienie	2008 r.		2007 r.	
	Ogółem	Kobiety	Ogółem	Kobiety
<b>Wiek w latach</b>				
18 – 24	63	47	69	46
25 – 34	6	6	1	1
35 – 44	7	7	9	7
45 lat i więcej	6	5	4	3
<b>Wykształcenie</b>				
Wyższe	1	1	0	0
Policealne i średnie zawodowe	13	11	16	10
Średnie ogólnokształcące	39	32	52	38
Zasadnicze zawodowe	18	10	12	6
Gimnazjalne i poniżej	11	11	3	3
<b>Staż pracy w latach</b>				
Do 1 roku	5	4	5	2
1 – 5	9	3	5	3
5 – 10	1	1	3	2
10 -20	3	3	4	4
20 lat i więcej	2	1	2	1
Bez stażu	62	53	64	45
<b>Czas pozostawania bez pracy</b>				
Do 6 miesięcy	35	25	35	22
6 - 12	13	11	15	11
Powyżej 12 miesięcy	34	29	33	24

W 2008 r. w klubach pracy najwięcej osób z poszczególnych kategorii (z ogólnej liczby uczestników) wzięło udział:

- w wieku 18 – 24 lata – 76,8 %,
- z wykształceniem średnim ogólnokształcącym – 47,6 %
- bez dotychczasowego stażu pracy – 75,6 %,
- pozostających w ewidencji bezrobotnych powyżej 12 miesięcy – 41,5 %.

Podane liczby i procenty świadczą o tym, że urząd prawidłowo realizuje standardy usług rynku w zakresie pomocy w aktywnym poszukiwaniu pracy i dokłada wszelkich starań, aby bezrobotnych z grup najbardziej zagrożonych bezrobociem (długotrwale pozostających bez pracy, bez zawodu oraz młodych) w maksymalny sposób zmotywować do poszukiwania pracy i w efekcie do jej podjęcia.

## Zajęcia aktywizacyjne

Zajęcia aktywizacyjne dotyczą szczegółowych zagadnień przydatnych osobom bezrobotnym lub poszukującym pracy w uzupełnieniu ich wiedzy i umiejętności potrzebnych do aktywnego poszukiwania pracy. Zajęcia odbywają się w grupach 8-16 osobowych i są prowadzone przez Lidera Klubu Pracy. Podczas zajęć uczestnicy poznają między innymi:

- podstawowe zagadnienia dotyczące rynku pracy,
- nabywają umiejętności dokumentów aplikacyjnych,
- zdobywają wiedzę z zakresu metod poszukiwania pracy,
- autoprezentację, rozmowy kwalifikacyjne z pracodawcą.

**Tabela 45. Wykaz zajęć aktywizacyjnych zorganizowanych w 2007 r. i 2008 r.**

Wyszczególnienie	Ilość edycji	Ilość osób	
		Ogółem	Kobiety
2008 r.	13	163	135
2007 r.	17	191	145

**Tabela 46. Wybrane kategorie osób bezrobotnych, które wzięły udział w zajęciach aktywizacyjnych w 2007 r. i 2008 r.**

Wyszczególnienie	2008 r.	2007 r.
Długotrwale bezrobotni	117	51
W wieku do 25 roku życia	57	156
W wieku powyżej 50 roku życia	12	5
Bezrobotni niepełnosprawni	6	2

## Dodatek aktywizacyjny

Dodatek aktywizacyjny przysługuje bezrobotnemu, który posiada prawo do zasiłku, a jednocześnie z własnej inicjatywy podjął zatrudnienie lub inną pracę zarobkową, albo został skierowany przez urząd pracy. Dodatek aktywizacyjny przysługuje w wysokości 50 % zasiłku dla bezrobotnych, przez połowę okresu, w jakim przysługiwałby bezrobotnemu zasiłek.

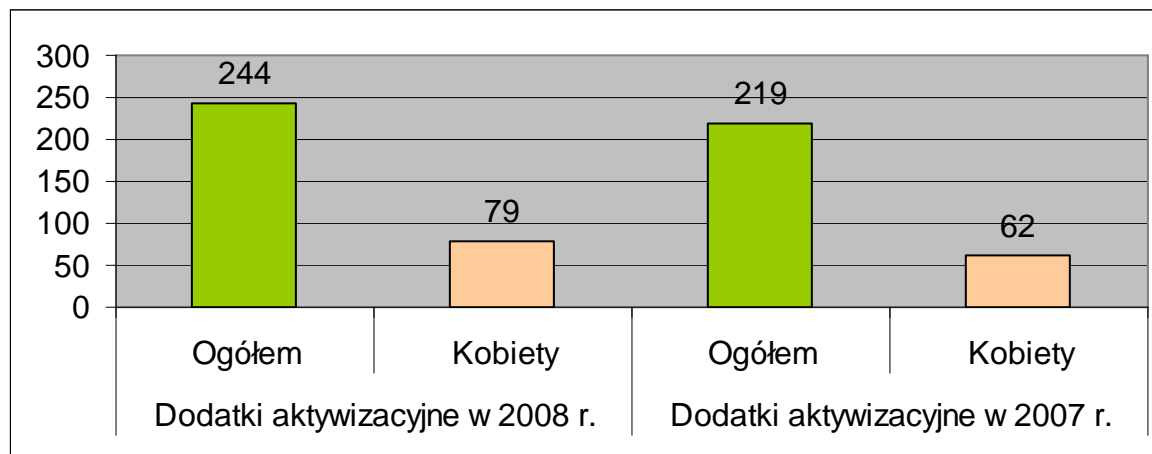
**Tabela 47. Liczba przyznanych dodatków aktywizacyjnych w 2008 r. i 2007 r.**

Wyszczególnienie	Dodatki aktywizacyjne w 2008 r.		Dodatki aktywizacyjne w 2007 r.	
	Ogółem	Kobiety	Ogółem	Kobiety
Styczeń	15	7	15	5
Luty	20	4	13	2
Marzec	27	10	31	9
Kwiecień	25	4	36	5
Maj	16	3	18	5
Czerwiec	20	4	21	5
Lipiec	18	6	17	5
Sierpień	22	8	17	5
Wrzesień	28	12	13	5
Październik	23	11	17	6

Listopad	15	4	13	7
Grudzień	15	6	8	3
<b>Razem</b>	<b>244</b>	<b>79</b>	<b>219</b>	<b>62</b>

Dane z tabeli 47 zostały przedstawione na wykresie 12.

**Wykres 12. Liczba bezrobotnych objętych dodatkami aktywizacyjnymi w trzecim kwartale 2007 r. i w trzecim kwartale 2008 r.**



## *Z życia urzędu w 2008 roku*

### *1. Powiatowa Rada Zatrudnienia*

W 2008 roku odbyło się 6 posiedzeń Powiatowej Rady Zatrudnienia. W dniu 23 listopada 2008 roku upłynął okres czteroletniej kadencji Rady. Starosta Limanowski Pan Jan Puchała powołał członków Rady na nową kadencję.



*Na zdjęciu: Starosta Limanowski Jan Puchała wraz z nowo powołaną PRZ i kierownictwem PUP*

Przewodniczącym Rady został ponownie wybrany Wicestarosta Limanowski Franciszek Dziedzina, a Wiceprzewodniczącym Rady Bolesław Żaba – członek Zarządu Powiatu. W skład Rady zostali powołani również: Andrzej Matłęga, Czesława Szumilas, Anna Dudzik, Bronisław Kunicki, Marek Mąkowski, Jolanta Skwarczek-Ichas, Jan Ryszard Sułkowski, Krzysztof Stach, Kazimierz Dziadoń i Michura Grzegorz

W dniu 10 grudnia 2008 r. w sali konferencyjnej Starostwa Powiatowego w Limanowej odbyło się pierwsze posiedzenie nowo powołanej Powiatowej Rady Zatrudnienia w Limanowej, której okres kadencji będzie trwał do 2012 roku tj. 4 lata.

Obradom przewodniczył Starosta Limanowski Jan Puchała, który dokonał również wręczenia aktów powołań członkom Rady.

Nowa Rada Zatrudnienia przyjęła na posiedzeniu regulamin działania oraz plan pracy na 2009 r. Zaopiniowała również zmiany w podziale środków Funduszu Pracy na finansowanie aktywnych programów rynku pracy, przez Powiatowy Urząd Pracy w Limanowej w 2008 roku. Kolejne posiedzenie planowane jest w I kwartale 2009r.

## **2. Współpraca Powiatowego Urzędu Pracy w Limanowej z Przedsiębiorcami**

### ***i innymi partnerami rynku pracy.***

PUP w Limanowej mając na względzie właściwą realizację polityki rynku pracy, dąży do nawiązania i zacieśnienia współpracy z przedsiębiorcami i pracodawcami z terenu powiatu limanowskiego, utrzymuje również kontakt z młodymi przedsiębiorcami, którzy nie wahali się sięgać po środki i pomoc urzędu pracy i założyli własną działalność gospodarczą.

W dobie globalizacji i związanej z nią rosnącej konkurencyjności rozwój przedsiębiorczości pozostaje warunkiem utrzymania wzrostu gospodarczego oraz wzrostu zatrudnienia. Dlatego też urząd pracy promuje przedsiębiorczość i przedsiębiorczych, czemu towarzyszy zwłaszcza wspieranie podejmowania działalności na własny rachunek (tzw. samozatrudnienie) i postrzeganie jej jako godnej uwagi alternatywy w stosunku do zatrudnienia w ramach umowy o pracę. Ustawa o promocji zatrudnienia zakłada również możliwość korzystania przez osoby prowadzące działalność gospodarczą ze wszystkich usług i instrumentów rynku pracy na zasadach takich jak pracodawcy.

Wychodząc naprzeciw oczekiwaniom przedsiębiorców, w 2008 Urząd Pracy w Limanowej opracował i wydał „Informator dla Pracodawców” zawierający informacje o instrumentach rynku pracy oraz usługach świadczonych przez urząd pracodawcom. W informatorze tym zawarto kompleksowe informacje na temat działań podejmowanych przez Urząd Pracy w Limanowej w celu aktywizacji osób bezrobotnych, a w efekcie do ograniczenia bezrobocia w powiecie limanowskim. Działania urzędu mają na celu zachęcić przedsiębiorców do podejmowania współpracy z urzędem oraz do korzystania z dostępnych usług.

### ***Punkt konsultacyjny dla przedsiębiorców***

W dniu 28 listopada 2008r. w Starostwie Powiatowym w Limanowej odbyło się spotkanie poświęcone możliwościom pozyskiwania funduszy ze środków Unii Europejskiej na rozwój firmy lub na założenie własnej działalności gospodarczej. Konsultanci z Punktu Konsultacyjnego Małopolskiej Agencji Rozwoju Regionalnego oraz Małopolskiego Centrum Przedsiębiorczości poinformowali gdzie i w jaki sposób można uzyskać dofinansowanie.



W trakcie spotkania Z-ca Dyrektora PUP w Limanowej zaprezentowała katalog instrumentów i usług świadczonych przez Urząd pracodawcom oraz bezrobotnym zamierzających rozpocząć własną działalność gospodarczą.

Zapewniła również, że Urząd dołoży wszelkich starań, aby efektywnie wspierać pracodawców w rozwoju ich działalności poprzez ułatwianie dostępu do korzystania z usług i instrumentów rynku pracy. Uczestnicy spotkania otrzymali zestaw broszur informacyjnych opracowanych przez PUP w Limanowej. W spotkaniu uczestniczył również pośrednik pracy I stopnia Zbigniew Sułkowski

### ***Spotkanie z pracodawcami***

W dniu 22.07.2008 r. w Sali Konferencyjnej Starostwa Powiatowego w Limanowej odbyło się spotkanie z pracodawcami z terenu powiatu limanowskiego zorganizowane przez Starostę Limanowskiego i Powiatowy Urząd Pracy w Limanowej.



*Na zdjęciu: Starosta Limanowski Jan Puchała, kierownictwo PUP oraz zaproszeni pracodawcy*

Starosta Limanowski Jan Puchała przedstawił plany inwestycyjne mające na celu rozwój gospodarczy regionu. Gospodarz powiatu zapewnił również, że sukcesywnie podejmowane są działania ze strony władz lokalnych, aby dostosować funkcjonowanie Instytucji do potrzeb mieszkańców powiatu. Podkreślił także jak ważna jest współpraca z pracodawcami, która przyczynia się do ożywienia lokalnego rynku pracy.

Zastępca Dyrektora PUP w Limanowej Anna Cuper podkreśliła jak ważnym partnerem dla PUP są pracodawcy, którzy tworzą i utrzymują miejsca pracy. Zapewniła, że Urząd dołoży wszelkich starań, aby efektywnie wspierać pracodawców poprzez ułatwienie dostępu do korzystania z usług i instrumentów rynku pracy.

Aktualną sytuację na rynku pracy w powiecie limanowskim zaprezentował p.o. Dyrektora Powiatowego Urzędu Pracy w Limanowej Marek Młynarczyk.

### ***Spotkanie z międzynarodową młodzieżą***

W dniu 18.09.2008 r. w Sali Konferencyjnej Starostwa Powiatowego w Limanowej odbyło się spotkanie młodzieży Zespołu Szkół Techniczno-Informatycznych z Mszany Dolnej oraz uczniów z wymiany międzynarodowej z Malty i Włoch wraz z opiekunami z przedstawicielami Powiatowego Urzędu Pracy w Limanowej, którego temat brzmiał „**Środowisko biznesu – wróg, czy przyjaciel?**”.

W spotkaniu uczestniczył również Starosta Limanowski Jan Puchała, Wicestarosta Franciszek Dziedzina oraz Stanisław Gągała Prezes Firmy „Gold Drop”, Laureat statuetki „Osobowość Ziemi Limanowskiej 2008” w kategorii „Biznes”.

Spotkanie prowadzone było w języku polskim i angielskim, również prezentacje przygotowane przez doradców zawodowych Urzędu Pracy były dwujęzyczne.



*Na zdjęciu gospodarz powiatu Jan Puchała wraz z zebraną młodzieżą, zaproszonymi gośćmi oraz przedstawicielami PUP w Limanowej*

Starosta Limanowski przekazał zebranej młodzieży informacje dotyczące walorów przyrodniczych, potencjału gospodarczego oraz demograficznego powiatu limanowskiego. Gospodarz Powiatu odpowiadał również na pytania stawiane przez młodzież i ich opiekunów.

Aktualną sytuację na rynku pracy w powiecie limanowskim oraz w krajach Unii Europejskiej zaprezentował Marek Młynarczyk, pełniący obowiązki Dyrektora PUP w Limanowej, a jego Zastępcą Anna Cuper przekazała informacje na temat warunków i możliwości skorzystania z instrumentów rynku pracy oraz usług świadczonych przez Urząd osobom bezrobotnym, ze szczególnym uwzględnieniem osób młodych, które dopiero rozpoczynają swoją ścieżkę zawodową.

Spotkanie cieszyło się dużym zainteresowaniem młodzieży, a w jego trakcie toczyła się ożywiona dyskusja.

### ***Dotacje na rozpoczęcie działalności gospodarczej w 2008 r. oraz spotkania z beneficjentami***

W 2008 roku przyznano z Funduszu Pracy lub EFS 495 osobom bezrobotnym jednorazowe, bezzwrotne środki na rozpoczęcie działalności gospodarczej w wysokości około

13 000 zł. Dla tych wszystkich przedsiębiorców Starosta Limanowski i Powiatowy Urząd Pracy zorganizował na początku 2009 roku spotkania. Podczas spotkań wszystkim uczestnikom wręczone zostały Dyplomy Przedsiębiorcy oraz zaprezentowany katalog instrumentów i usług świadczonych przez Urząd Pracy pracodawcom. Przedsiębiorcom przedstawiono również informacje o aktualnej sytuacji na rynku pracy i możliwościach wsparcia na dalszy rozwój firmy.

Pierwsze spotkanie dla przedsiębiorców z terenu miasta i gminy Limanowa oraz gminy Laskowa odbyło się w Starostwie Powiatowym w Limanowej w dniu 05.01.2009 r. Kolejne, dla przedsiębiorców z terenu gmin Tymbark, Jodłownik i Dobra odbyło się 12.01.2009 r. w Szczyrzycu. Przedsiębiorcy z terenu gmin Kamienica, Łukowica i Słopnice spotkali się 26.01.2009 r. w Kamienicy. Ostatnie z cyklu spotkań odbyło się w Mszanie Dolnej 02.02.2009 r. Wzięli w nim udział przedsiębiorcy z terenu gmin Mszana Dolna i Górna, Niedźwiedź oraz miasta Mszana Dolna.

O szczegółach tych spotkań opowiemy w kolejnym biuletynie.

### **3. Inne działania**

Oprócz działań podejmowanych bezpośrednio przez urząd pracy w 2008 roku, a mających na celu nawiązywanie współpracy z partnerami rynku pracy, przedstawiciele PUP uczestniczyli w różnego rodzaju seminariach, spotkaniach i targach, gdzie prezentowali instrumenty i usługi rynku pracy oraz zapraszali i zachęcali do podejmowania współpracy z urzędem pracy i wspólnych działań zmierzających do aktywizacji lokalnego rynku pracy.

#### **Uczestniczyliśmy więc m.in. w:**

- Limanowskich Targach Edukacyjnych, organizowanych przez Centrum Kształcenia Ustawicznego w Limanowej. Targi odbyły się w Kamienicy, Limanowej i Mszanie Dolnej. W każdym przypadku PUP w Limanowej prezentował usługi urzędu pracy w formie stoiska z opracowanymi przez pracowników PUP ulotkami oraz w formie prezentacji multimedialnych, zachęcając do uczenia się przez całe życie.



*Na zdjęciu: stoisko PUP z opracowanymi materiałami informacyjnymi*

- Europejskich Dniach Pracy, organizowanych przez Wojewódzki Urząd Pracy. Tam również przedstawiciele PUP prezentowali usługi PUP świadczone dla osób poszukujących pracy za



granicą oraz oferty pracy za granicą, będące w dyspozycji urzędu, a Dyrekcja PUP uczestniczyła w seminarium na temat mobilności zawodowej Polaków i ich migracji zarobkowych.

- Gali Przedsiębiorczości, która była dorocznym świętem przedsiębiorców działających na terenie Powiatu Limanowskiego. Na Gali obecni byli m.in. Minister Skarbu Aleksander Grad, podsekretarz stanu w ministerstwie gospodarki Rafał Baniak, wojewoda Małopolski Jerzy Miller wicemarszałek Wojciech Kozak, posłowie Bronisław Dutka i Wiesław Janczyk oraz senator Stanisław Kogut. Specjalnie z Tarnowa przyjechał również biskup Wiktor Skworc. Otwierając galę starosta limanowski Jan Puchała stwierdził, że biznes i wspierający go samorząd stanowią fundament rozwoju powiatu. Goście obecni na gali zgodnie podkreślali, że „Gala Przedsiębiorczości Powiatu Limanowskiego” jest uroczystością niepowtarzalną, i zarazem niezwykle potrzebną na drodze budowania współpracy pomiędzy przedsiębiorcami a samorządem powiatowym. Jak mówił wojewoda Jerzy Miller powiat limanowski nie należy do najbogatszych w Małopolsce ale z pewnością jest w czołówce najbardziej przedsiębiorczych, a inicjatywa pokazania tych, którzy są liderami w gospodarce jest bardzo cenna.

### ***Spotkanie Wigilijne Pracowników PUP***

W dniu 19 grudnia 2008r. odbyło się spotkanie wigilijne Pracowników Powiatowego Urzędu Pracy w Limanowej, które było też okazją do podsumowania 2008 roku.

W spotkaniu wzięł udział również Starosta Limanowski Jan Puchała, Wicestarosta i równocześnie Przewodniczący Powiatowej Rady Zatrudnienia – Franciszek Dziejna oraz zaproszeni specjalnie na tę uroczystość emeryci PUP.

W trakcie spotkania Pan Starosta omówił aktualną sytuację w PUP Limanowa oraz podziękował Dyrekcji i Pracownikom za dotychczasową współpracę, życząc równocześnie sukcesów w pracy zawodowej w roku 2009.



*Na zdjęciu załoga Powiatowego Urzędu Pracy w Limanowej*

### **3. Podsumowanie**

Podsumowując należy stwierdzić, że mimo niesprzyjających warunków i wielu problemów z jakimi borykał się urząd pracy w minionym roku, udało się na koniec 2008 roku uzyskać spadek liczby zarejestrowanych bezrobotnych prawie o 335 osób w stosunku do końca 2007r. Aktywizacją objęto w 2008 roku ponad 2000 osób bezrobotnych, a na ich aktywizację wydano 14,5 mln. zł, z czego prawie 500 osób otrzymało środki na rozpoczęcie własnej działalności gospodarczej tj. 50% więcej niż w 2007 roku, o ponad 40% wzrosła liczba osób kierowanych na przygotowanie zawodowe i staże, prawie 500 osób odbyło różnego rodzaju szkolenia, a wszystko po to, aby łatwiej im było znaleźć pracę i spełnić oczekiwania pracodawców, których wymagania dotyczące kwalifikacji zawodowych ciągle rosną.

Liczby te świadczą o tym, że urząd pracy czyni wszelkie starania i podejmuje działania na rzecz aktywizacji osób bezrobotnych, zapraszając również do współpracy innych partnerów rynku pracy. Tworzymy Urząd otwarty dla wszystkich i wychodzimy na zewnątrz, nie czekając aż ktoś przyjdzie do nas z określoną ofertą czy problemem. Będziemy nadal promować przedsiębiorczość i zachęcać do uruchamiania własnego biznesu, a tych którzy już są przedsiębiorcami będziemy zachęcać do tworzenia miejsc pracy dla kolejnych bezrobotnych.

Niemniej jednak problem prowadzonej polityki na rynku pracy zmniejszania bezrobocia i przeciwdziałania jego skutkom w celu lepszego wykorzystania ogromnego potencjału pracy jakim dysponujemy, zahamowania fali zwolnień w zakładach pracy oraz zmieniające się uregulowania prawne w tym zakresie są obecnie i pozostaną jednym z podstawowych zadań z jakimi urząd pracy będzie się borykał w najbliższych latach.

Opracowała:  
Krystyna Wąsowicz  
specjalista do spraw analiz rynku pracy

pod kierunkiem:  
Zastępcy Dyrektora  
PUP w Limanowej  
mgr Anny Cuper

Zatwierdził:  
p. o. Dyrektora  
mgr Marek Młynarczyk

**Limanowa, dnia 09.02.2009r.**

*Powiatowy Urząd Pracy w Limanowej*

*ul. J. Marka 9*

*34-600 Limanowa*

*tel./fax. (0-18) 3375-850*



*Godziny otwarcia Powiatowego Urzędu Pracy*

*w Limanowej*

*poniedziałek 08:00 – 16:00*

*wtorek 07:30 – 15:30*

*środa 07:30 – 15:30*

*czwartek 07:30 – 15:30*

*piątek 07:30 – 15:30*