

# Powiatowy Urząd Pracy w Limanowej



## Informacja o sytuacji na rynku pracy powiatu limanowskiego oraz działalności PUP w Limanowej w 2014 roku



Limanowa, styczeń 2015 r.

34-600 Limanowa, ul. J. Marka 9  
tel.(18) 3375-850 fax (18) 3337 -850  
[www.pup.limanowa.pl](http://www.pup.limanowa.pl)  
e-mail [krli@praca.gov.pl](mailto:krli@praca.gov.pl)



## Wstęp

Wg opublikowanych danych GUS na dzień **30 czerwca 2014r.** na terenie powiatu limanowskiego zameldowane były **128 785** osób; na koniec **2013 r. 128 545** osób. W czerwcu 2014 roku na terenie powiatu mieszkało o 201 mniej kobiet (64292) niż mężczyzn (64 493). Najwięcej mieszkańców powiatu jest w przedziale wiekowym od 25 do 29 lat – **10 473** osób. Liczba mieszkańców powiatu limanowskiego w wieku produkcyjnym na koniec 2013 roku wynosiła 78 820 i wzrosła w porównaniu z rokiem ubiegłym o **439** osób

### Mieszkańcy miast i gmin na koniec 2013 roku:

**Miasto Limanowa** 15 133 mieszkańców, **Dobra** - 9 796, **Jodłownik** - 8 408, **Kamienica** - 7 750, **Laskowa** - 7 940, **Gmina Limanowa** - 24 405, **Łukowica** - 9 785, **Mszana Dolna gmina** - 17 334, **Mszana Dolna Miasto** - 7 863, **Niedźwiedź** - 7 189, **Słopnice** - 6 453, **Tymbark** - 6 489. Liczbę osób zamieszkałych wg jednostek administracyjnych przedstawia poniższa tabela

**Tabela 1. Liczba oraz struktura wg płci osób zamieszkałych w podanych jednostkach terytorialnych wg stanu na 30.06.2014 r.**

Jednostka organizacyjna	Ogółem	Mężczyźni	Kobiety	Miasta	Wieś
Polska	38 483 957	18 623 041	19 860 916	23 244 524	15 239 433
małopolska	3 364 176	1 631 130	1 733 046	1 636 781	1 727 395
powiat limanowski	128 785	64 493	64 292	22 964	105 821

Jak wynika z powyższego zestawienia, 82,2% mieszkańców powiatu to osoby zamieszkałe na terenie gmin wiejskich. Znaczna część mieszkańców zatrudniona jest w rolnictwie, małych podmiotach gospodarczych, prowadzących swoją działalność na terenie powiatu, natomiast część osób zatrudniona jest w podmiotach zlokalizowanych poza obszarem powiatu. Wg danych GUS, na 10 tys. mieszkańców powiatu przypada 696 zarejestrowanych podmiotów, podczas gdy w całym województwie wskaźnik wynosi 1045 podmiotów. Najwięcej, zarejestrowanych na terenie powiatu, podmiotów (96%) działa w sektorze prywatnym, z czego większość albo nie zatrudnia pracowników albo zatrudnia ich niewielu.

### Informacje ogólne:

Powiatowy Urząd Pracy w Limanowej obejmuje swoim zasięgiem 12 gmin, z czego dwie to gminy miejskie: Limanowa i Mszana Dolna, oraz dziesięć gmin wiejskich: Dobra, Jodłownik, Kamienica, Laskowa, Limanowa, Łukowica, Mszana Dolna, Niedźwiedź, Słopnice i Tymbark.

W skład powiatu wchodzi ogółem 171 miejscowości. Wg stanu na 30 czerwca 2014 r. 61,2% mieszkańców powiatu limanowskiego to osoby w wieku produkcyjnym.

Liczba podmiotów zarejestrowanych w REGON, prowadzących działalność gospodarczą na terenie powiatu limanowskiego wynosi 8948 (stan na 31 grudnia 2013r.). Liczba osób bezrobotnych zarejestrowanych w PUP Limanowa wg stanu na koniec grudnia 2014 roku wynosiła **8815** osób, co wskazuje że w stosunku do analogicznego okresu roku ubiegłego liczba ta spadła o 1754 osoby.

**Tabela 2.. Liczba osób bezrobotnych ogółem, bez prawa do zasiłku i z prawem do zasiłku w powiecie limanowskim (wg stanu na koniec 2014,2013r.,2012r.,2011r.)**

Wyszczególnienie	Stan na 31.12. 2011r.	Stan na 31.12. 2012r.	Stan na 31.12. 2013r.	Stan na 31.12. 2014r.	Dynamika 5:4
1	2	3	4	5	5:4
Liczba osób bezrobotnych ogółem	10135	10460	10569	8815	83,4
Liczba kobiet	5680	5626	5685	4905	86,3
Liczba osób z prawem do zasiłku	2288	1489	1074	918	85,5

Liczba osób z prawem do zasiłku w powiecie limanowskim wg stanu na 31.12.2014 r. wynosiła **918**, bezrobotni z prawem do zasiłku stanowią 10,4% ogółu zarejestrowanych bezrobotnych.

Liczbę zarejestrowanych osób bezrobotnych w poszczególnych gminach i miastach powiatu limanowskiego według stanu na 31.12.2014r. w porównaniu do 31.12.2012 r., 31.12.2011r. i 31.12.2010r. przedstawia poniższa tabela:

**Tabela 3. Liczba bezrobotnych w poszczególnych gminach i miastach powiatu limanowskiego, stan na 31.12.2014 r., 31.12.2013 r., 31.12.2012 r., 31.12.2011r.**

Wyszczególnienie	Liczba bezrobotnych ,stan na 31.XII				Dynamika w %		
	2011	2012	2013	2014			
	2	3	4	5	5:2	5:3	5:4
Limanowa Gmina	2219	2249	2259	<b>1837</b>	<b>82,8</b>	<b>81,7</b>	<b>81,3</b>
Mszana Dolna Gmina	1237	1251	1291	<b>1118</b>	<b>90,4</b>	<b>89,4</b>	<b>86,6</b>
Limanowa Miasto	1179	1232	1239	<b>986</b>	<b>83,6</b>	<b>80,0</b>	<b>79,6</b>
Łukowica	828	865	895	<b>788</b>	<b>95,2</b>	<b>91,1</b>	<b>88,0</b>
Kamienica	724	768	781	<b>666</b>	<b>92,0</b>	<b>86,7</b>	<b>85,3</b>
Mszana Dolna Miasto	581	580	595	<b>530</b>	<b>91,2</b>	<b>91,4</b>	<b>89,1</b>
Tymbark	587	560	560	<b>451</b>	<b>76,8</b>	<b>80,5</b>	<b>80,5</b>
Dobra	666	725	715	<b>606</b>	<b>91,0</b>	<b>83,6</b>	<b>84,8</b>
Jodłownik	529	598	625	<b>535</b>	<b>101,1</b>	<b>89,5</b>	<b>85,6</b>
Niedźwiedź	562	583	580	<b>511</b>	<b>90,9</b>	<b>87,7</b>	<b>88,1</b>
Słopnice	513	537	502	<b>419</b>	<b>81,7</b>	<b>78,0</b>	<b>83,5</b>
Laskowa	510	512	527	<b>368</b>	<b>72,2</b>	<b>71,9</b>	<b>69,8</b>
<b>Powiat Limanowski</b>	<b>10135</b>	<b>10460</b>	<b>10569</b>	<b>8815</b>	<b>87,0</b>	<b>84,3</b>	<b>83,4</b>

**Tabela 4. Wybrane kategorie bezrobotnych zarejestrowanych w PUP Limanowa, według stanu na dzień 31.12.2014 r.**

Wyszczególnienie	Bezrobotni ogółem	Kobiety	Bezrobotni z prawem do zasiłku	Udział bezrobotnych z prawem do zasiłku w %
1	2	3	4	4:2
Limanowa Gmina	<b>1837</b>	997	220	<b>12,0</b>
Mszana D Gmina	<b>1118</b>	590	100	<b>8,9</b>
Miasto Limanowa	<b>986</b>	529	93	<b>9,4</b>
Łukowica	<b>788</b>	466	81	<b>10,3</b>
Kamienica	<b>666</b>	408	73	<b>11,0</b>
Dobra	<b>530</b>	336	58	<b>10,9</b>
Tymbarka	<b>451</b>	251	70	<b>15,5</b>
Miasto Mszana D	<b>606</b>	269	35	<b>5,8</b>
Niedźwiedź	<b>535</b>	301	39	<b>7,3</b>
Jodłownik	<b>511</b>	276	48	<b>9,4</b>
Słopnice	<b>419</b>	277	52	<b>12,4</b>
Laskowa	<b>368</b>	203	49	<b>13,3</b>
<b>Powiat Limanowski</b>	<b>8815</b>	<b>4903</b>	<b>918</b>	<b>10,4</b>

Największy odsetek osób bezrobotnych pobierających zasiłek dla bezrobotnych jest w gminie Tymbark – 15,5%, kolejno w gminach: Laskowa – 13,3%, Słopnice- 12,4%, Limanowa – 12,0%, a najmniejszy w gminach: Niedźwiedź – 7,3%, Mszana Dolna 8,9%.

## **2. Czynniki charakteryzujące bezrobocie**

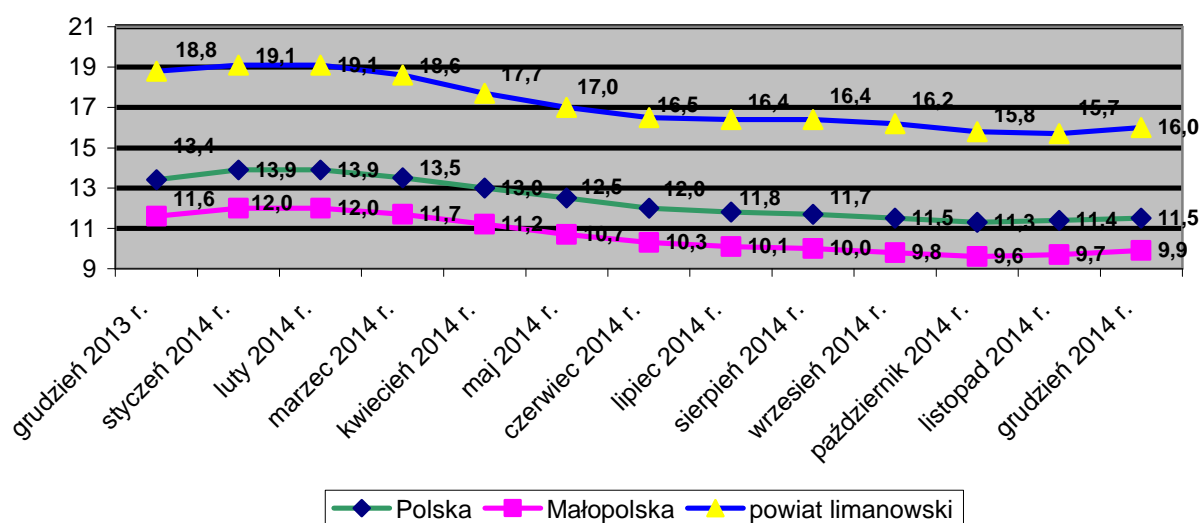
Ważnymi wskaźnikami charakteryzującymi zjawisko bezrobocia są:

- ✓ stopa bezrobocia,
- ✓ struktura wiekowa bezrobotnych,
- bezrobotni wg:
- ✓ wykształcenia,
- ✓ stażu pracy,
- ✓ czasu pozostawania bez pracy.

### Stopa bezrobocia

Stopa bezrobocia to procentowy udział zarejestrowanych bezrobotnych w ogólnej liczbie ludności aktywnej zawodowo. Poniżej przedstawiono stopę bezrobocia w kraju, województwie małopolskim, oraz powiecie limanowskim w grudniu 2014 r.

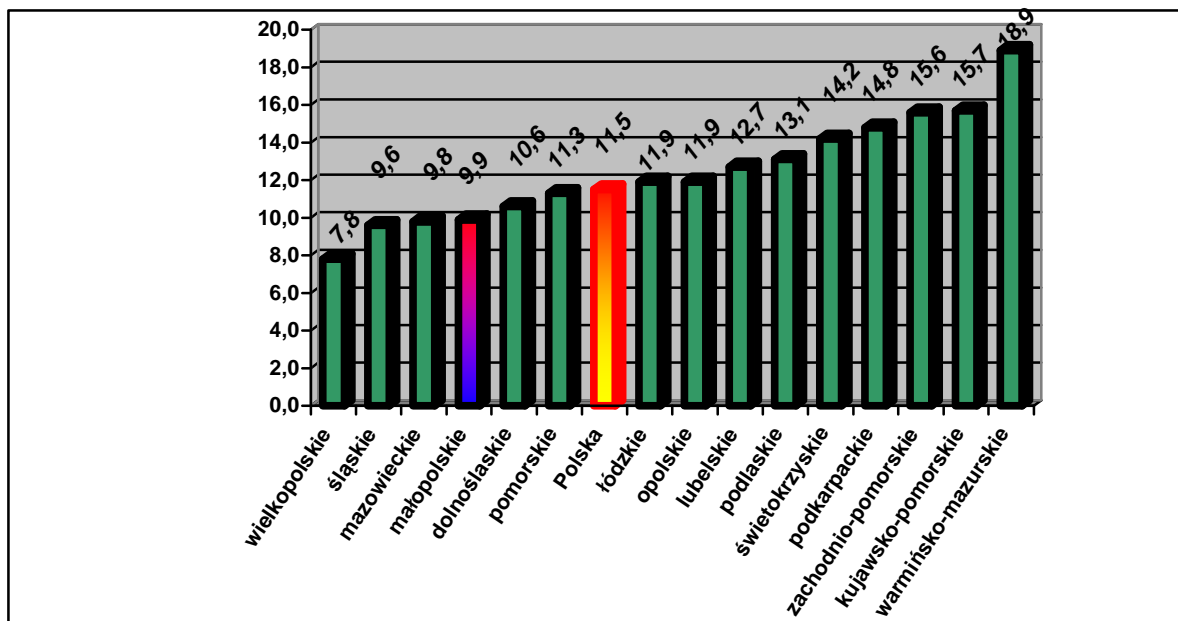
**Wykres 1. Stopa bezrobocia Polska, woj. małopolskie i powiat limanowski, grudzień 2013r.- grudzień 2014 r.**



Na koniec grudnia 2014 roku stopa bezrobocia w powiecie limanowskim wynosiła 16,0% natomiast na koniec grudnia 2013 roku 18,8 %. W okresie tym nastąpił spadek stopy bezrobocia o 2,8 %, w województwie małopolskim o 2,7 punktu procentowego natomiast w kraju o 1,9%.

W grudniu 2014 r. w porównaniu do listopada 2014 r. odnotowano wzrost liczby bezrobotnych oraz stopy bezrobocia, natomiast w stosunku do analogicznego okresu 2013 roku zaobserwowano spadek zarówno liczby bezrobotnych jak i stopy bezrobocia. Większa niż przed miesiącem i przed rokiem była liczba bezrobotnych nowo zarejestrowanych. Więcej osób niż w listopadzie 2014 roku i grudniu 2013 roku wyrejestrowano z urzędów pracy. W końcu grudnia 2014 r. do urzędów pracy zgłoszono mniej ofert pracy niż w listopadzie 2014 r., ale więcej niż w analogicznym okresie 2013 roku.

**Wykres 2. Stopa bezrobocia wg województw (stan na 31.12.2014 r.)**



Liczba bezrobotnych zarejestrowanych w urzędach pracy w końcu grudnia 2014 r. wyniosła 1825,2 tys. osób (w tym 939,6 tys. kobiet) i była wyższa niż przed miesiącem o 25,4 tys. osób (tj. o 1,4%). W ujęciu rocznym spadła o 332,7 tys. osób, tj. o 15,4% (w analogicznym okresie 2013 roku zanotowano wzrost o 41,9 tys. osób).

W stosunku do listopada 2014 r. wzrost liczby bezrobotnych odnotowano w czternastu województwach, najbardziej znaczący w: warmińsko-mazurskim (o 3,9%), zachodniopomorskim (o 3,0%), podkarpackim (o 2,6%) oraz kujawsko-pomorskim i opolskim (po 2,4%).

W województwach śląskim i dolnośląskim odnotowano spadek liczby bezrobotnych (odpowiednio o 0,3% i 0,2%). Natomiast w porównaniu z grudniem 2013 r. liczba bezrobotnych zmniejszyła się we wszystkich województwach, najbardziej znaczący spadek odnotowano w województwach: lubuskim (o 21,2%), dolnośląskim (o 20,8%), wielkopolskim (o 19,6%), opolskim (o 18,0%) oraz łódzkim (o 16,8%) i świętokrzyskim (o 16,3%).

Bezrobotni zarejestrowani w urzędach pracy w końcu grudnia 2014 r. stanowili **11,5% cywilnej ludności aktywnej zawodowo** (w listopadzie 2014 r. – 11,4%, w grudniu 2013 r. – 13,4%). Najwyższa stopa bezrobocia utrzymywała się nadal w województwach: warmińsko-mazurskim (18,9%), kujawsko-pomorskim (15,7%), zachodniopomorskim (15,6%), podkarpackim (14,8%) i świętokrzyskim (14,2%). Najniższą stopą bezrobocia charakteryzowały się województwa: wielkopolskie (7,8%), śląskie (9,6%), mazowieckie (9,8%) oraz małopolskie (9,9%).

**Tabela 5.. Stopy bezrobocia w powiecie limanowskim, województwie małopolskim i Polsce w latach 2011 – 2014**

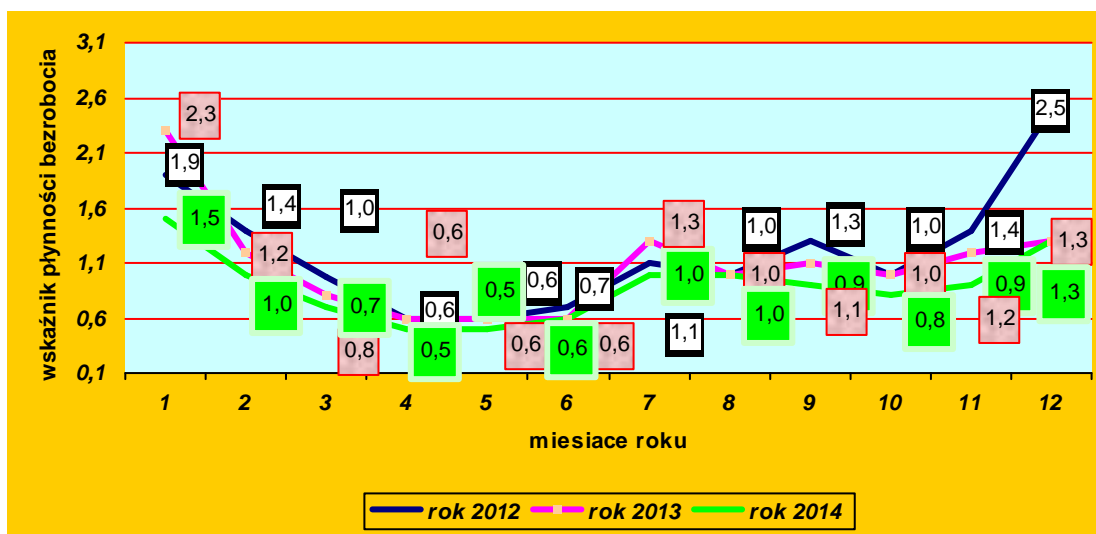
Wyszczególnienie	Polska				Województwo małopolskie				Powiat limanowski			
	2011	2012	2013	2014	2011	2012	2013	2014	2011	2012	2013	2014
styczeń	13,1	13,2	14,2	13,9	11,0	11,1	12,3	12,0	17,8	18,8	19,6	19,1
luty	13,4	13,4	14,4	13,9	11,2	11,3	12,6	12,0	18,0	19,0	19,9	19,1
marzec	13,3	13,3	14,3	13,5	11,1	11,3	12,5	11,7	18,0	18,7	19,7	18,6
kwiecień	12,8	12,9	14,0	13,0	10,7	11,0	12,2	11,2	17,4	18,1	19,0	17,7
maj	12,4	12,6	13,5	12,5	10,3	10,7	11,8	10,7	16,8	17,3	18,4	17,0
czerwiec	11,9	12,3	13,2	12,0	9,9	10,5	11,4	10,3	16,4	17,4	17,9	16,5
lipiec	11,8	12,3	13,1	11,8	9,8	10,5	11,4	10,1	16,4	17,7	18,3	16,4
sierpień	11,8	12,4	13,0	11,7	9,8	10,5	11,3	10,0	16,5	17,7	18,3	16,4
wrzesień	11,8	12,4	13,0	11,5	9,9	10,6	11,3	9,8	16,8	17,8	18,3	16,2
październik	11,8	12,5	13,0	11,3	9,9	10,7	11,2	9,6	16,7	17,7	18,3	15,8
listopad	12,1	12,9	13,2	11,4	10,1	11,1	11,4	9,7	17,0	18,1	18,5	15,7
grudzień	12,5	13,4	13,4	11,5	10,5	11,4	11,6	9,9	18,2	18,7	18,8	16,0

### Wskaźnik płynności bezrobocia

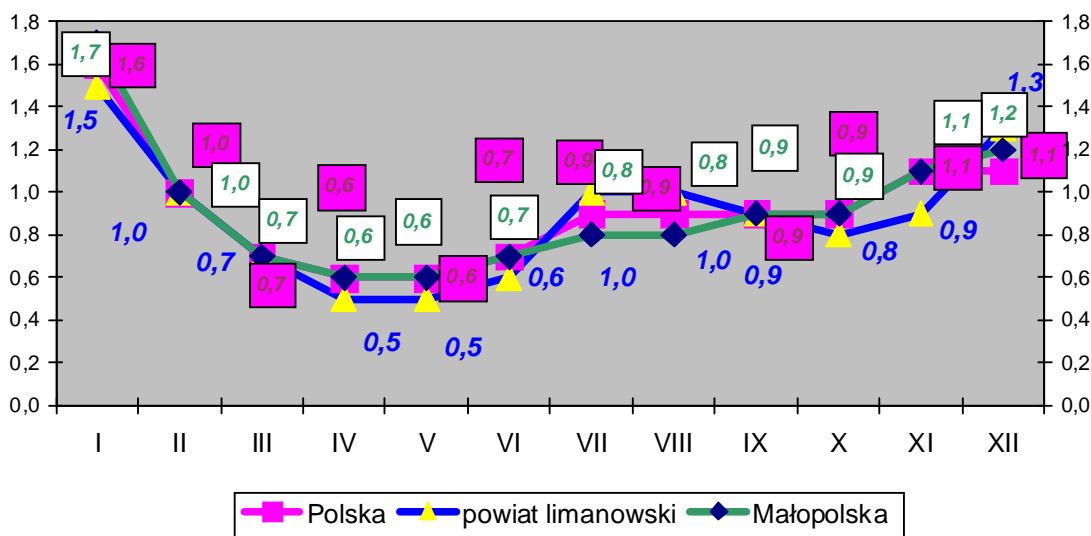
Stosunek napływu osób bezrobotnych do ich odpływu w danym okresie określany jest *wskaźnikiem płynności bezrobocia*, informuje on o przepływie bezrobotnych.

Im wyższy wskaźnik tym większa różnica między liczbą osób nowo zarejestrowanych a wyrejestrowanych, poziom 1,0 oznacza równowagę między liczbą osób napływających i odpływających z urzędu pracy. W latach 2011-2014 wskaźnik ten podlegał corocznym tendencjom: w początkowych miesiącach roku następował jego systematyczny spadek, w okresie letnim osiągał wartości najniższe, po czym w końcowych miesiącach roku gwałtownie wzrastał.

Wykres 3. Wskaźnik płynności bezrobocia w powiecie limanowskim w latach 2011-2014.



Wykres 4. Wskaźnik płynności bezrobocia w poszczególnych miesiącach 2014r. /Polska, woj. małopolskie, powiat limanowski/

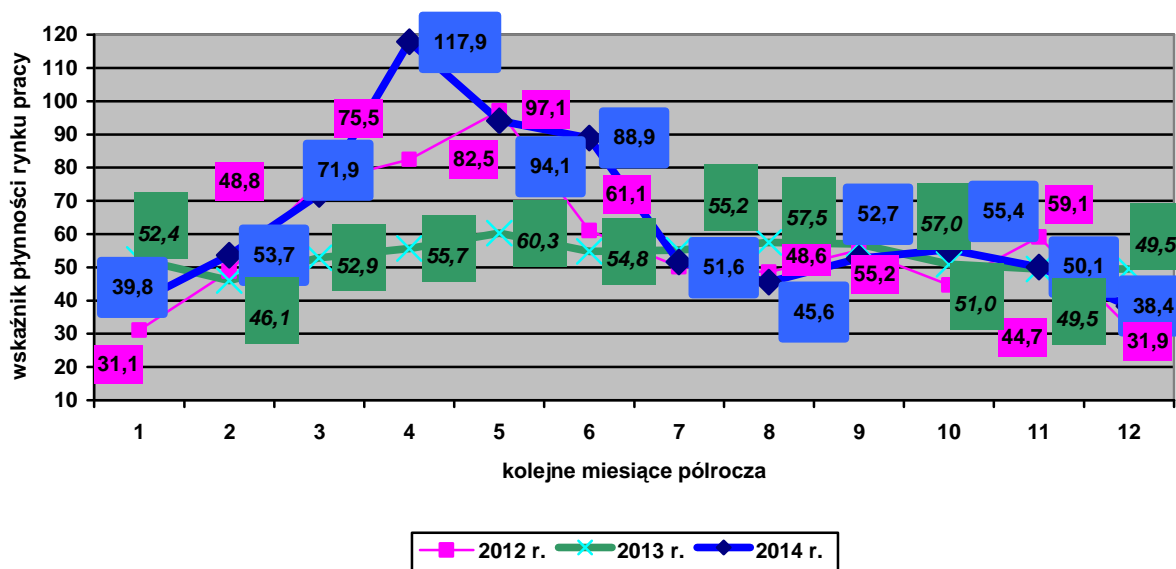


### Wskaźnik płynności rynku pracy

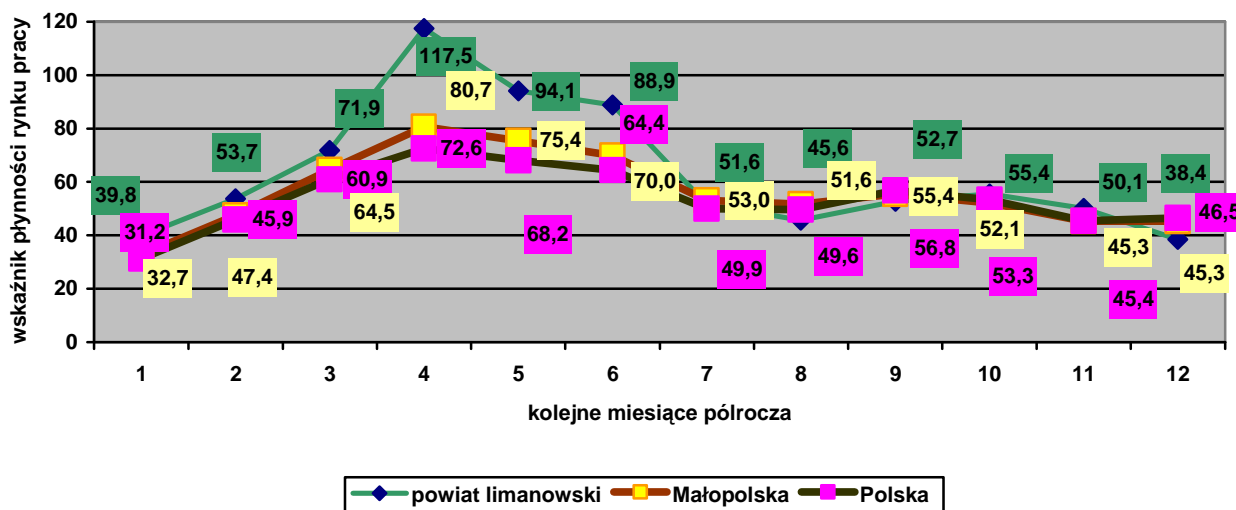
Celem przedstawienia skali podjęć pracy przez bezrobotnych z poszczególnych jednostek terytorialnych powiatu obliczono wskaźniki płynności rynku pracy. Wartość miernika równa się ilorazowi liczby osób wyrejestrowanych z tytułu podjęcia pracy i liczby napływających osób do rejestru bezrobotnych w danym okresie

W 2014 roku wskaźnik płynności rynku pracy wyniósł 60,5%, natomiast w 2013 r. 53,4%. Najniższą wartość wskaźnika zanotowano wśród osób z gminy Słupnice (51,1%) a najwyższą wśród osób z gminy Laskowa (67,4%).

Wykres 5. Wskaźnik płynności rynku pracy w powiecie limanowskim w latach 2012-2014.



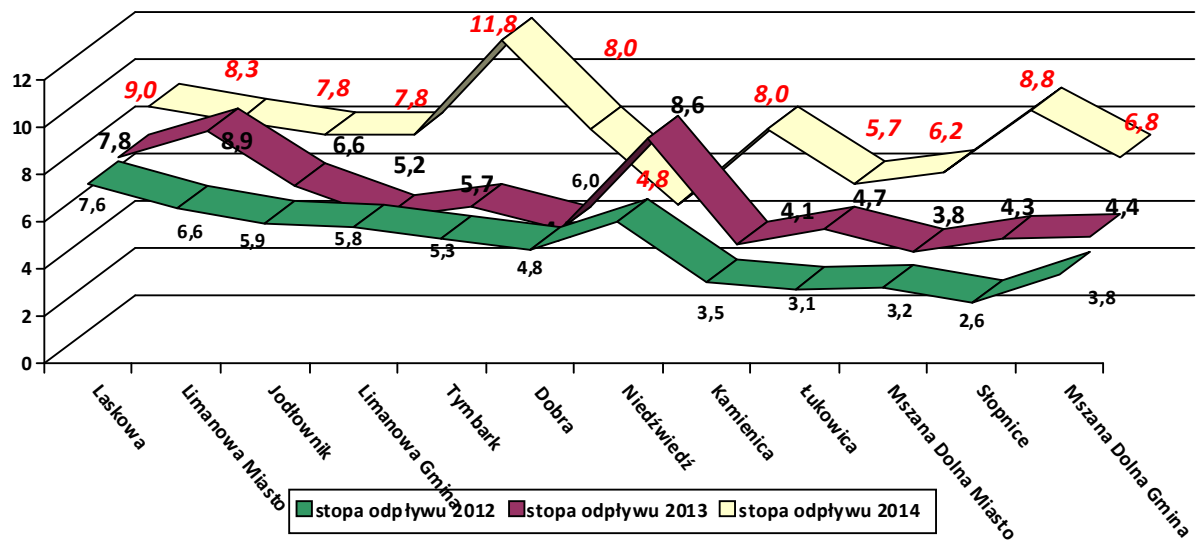
Wykres 6. Wskaźnik płynności rynku pracy w powiecie limanowskim w 2014 r. Polska, Małopolska i powiat limanowski.



Stopę odpływu ( bezrobotnych z urzędu pracy)

Wykres 7. Stopa odpływu z bezrobocia rejestrowanego w gminach i miastach powiatu limanowskiego w 2014 r., 2013r. i 2012 r.





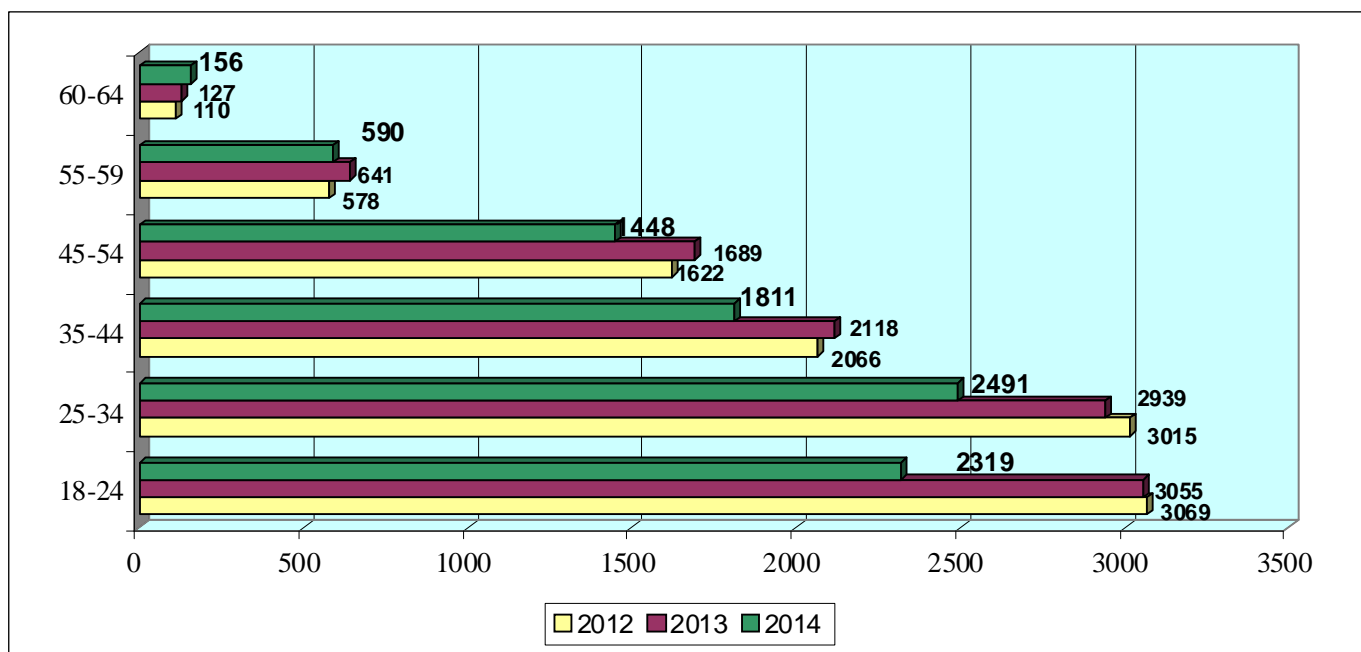
Stopę odpływu oblicza się jako stosunek liczby bezrobotnych wyrejestrowanych w miesiącu sprawozdawczym do liczby bezrobotnych na koniec poprzedniego miesiąca.

Najniższą stopę odpływu wykazano w gminie Niedźwiedź (4,7%) i Łukowica (5,7%) i mieście Mszana Dolna (6,2%), najwyższą ponad dwukrotnie wyższą w gminach: Tymbark (11,8%), Laskowa (9,0%) oraz w gminie Niedźwiedź (8,8%) .

### Struktura osób bezrobotnych wg wieku.

Na koniec grudnia 2014r w PUP Limanowa . zarejestrowanych było 2491 osób w wieku od 25-34 lat (po raz pierwszy liczba osób w tej grupie wiekowej była wyższa od liczby osób w wieku 18-24 lat). Liczba osób bezrobotnych w wieku powyżej 45 roku życia wyniosła 2194. Z powyższych danych wynika, że grupa osób bezrobotnych do 34 r. życia stanowi 54,6 ogółu zarejestrowanych bezrobotnych.

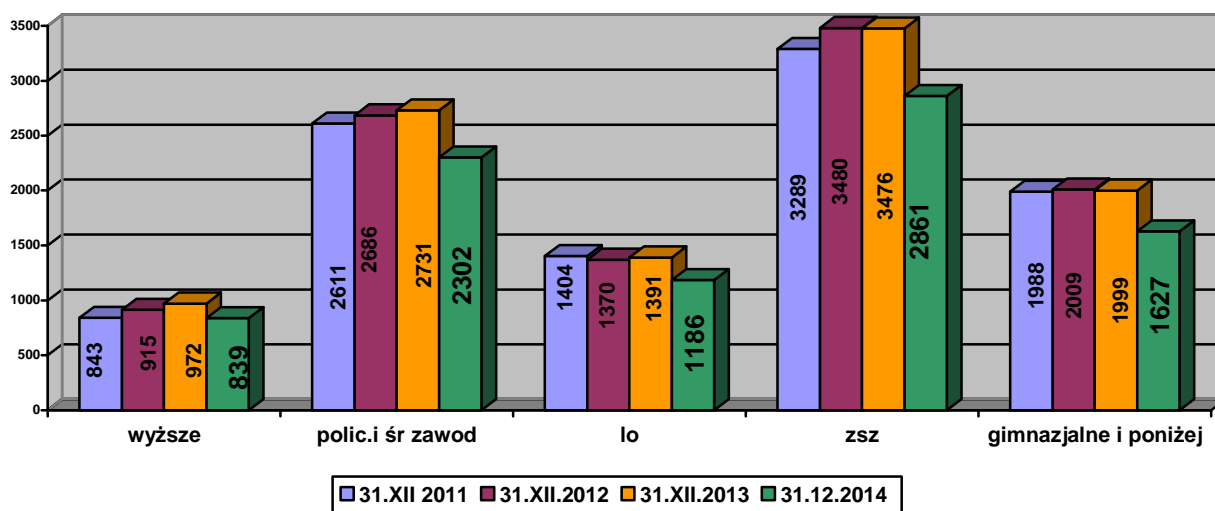
**Wykres 8. Struktura bezrobotnych zarejestrowanych wg wieku, stan na 31.12.2014r.,31.12.2013r. i 31.12.2012 r.**



### Struktura osób bezrobotnych wg poziomu wykształcenia.

Dane statystyczne wskazują, że bezrobotnych figurujących w rejestrze PUP Limanowa charakteryzuje niski poziom wykształcenia. Przeważają osoby z wykształceniem **zasadniczym zawodowym** – **2861** (w tym 1172 kobiety). Wielu bezrobotnych posiada jedynie wykształcenie gimnazjalne i poniżej (**1627**), w tym **772** to kobiety. Osoby z wykształceniem gimnazjalnym i poniżej oraz zasadniczym zawodowym stanowią **51%** ogółu bezrobotnych. Wyższe wykształcenie posiada **9,4%** bezrobotnych (**839** osób, w tym 662 kobiet). Wyższym wykształceniem legitymuje się 13,5% kobiet i 4,5% mężczyzn, co wskazuje, że bezrobotne kobiety zarejestrowane w PUP Limanowa są zdecydowanie lepiej wykształcone od mężczyzn.. Na przestrzeni czterech analizowanych lat odsetek osób z wyższym wykształceniem systematycznie wzrastał z **8,3%** w 2011 r. do **9,4%** w 2014 r. (w przypadku kobiet udział ten aż wzrósł o **2,6%**, mężczyzn spadł o **0,5%**)

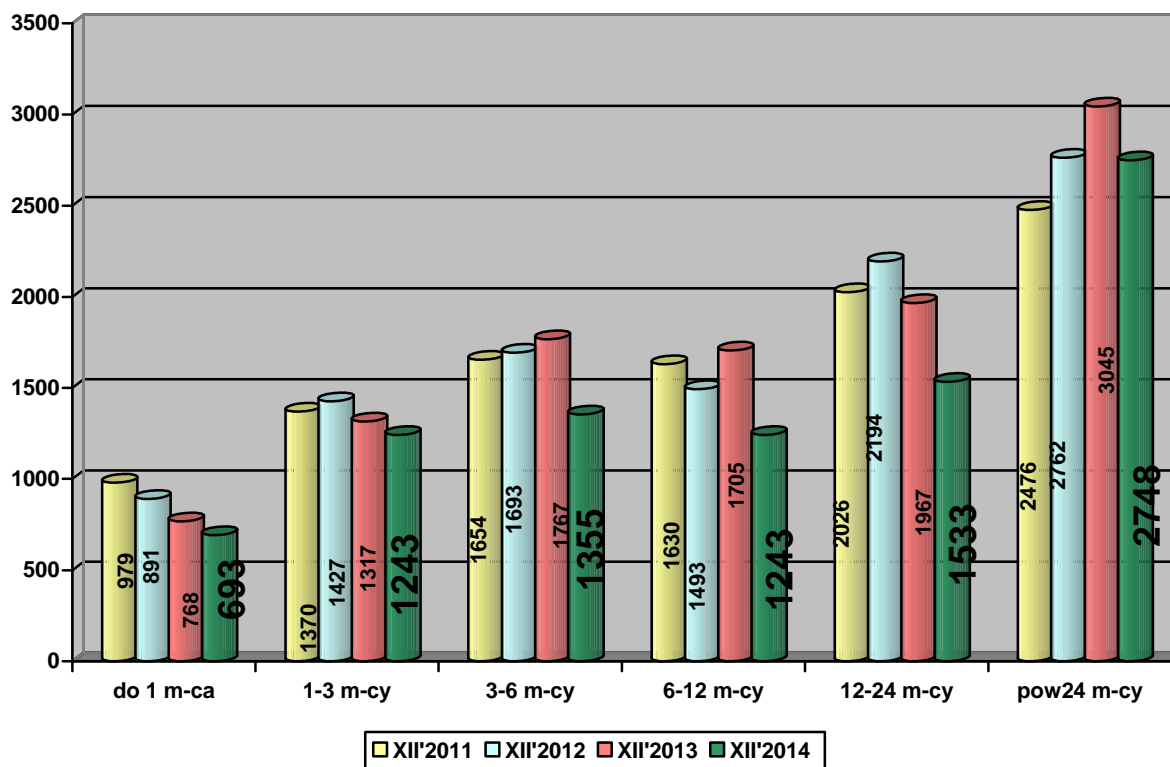
**Wykres 9** Struktura bezrobotnych wg poziomu wykształcenia, stan na 31.12.2014 r., 31.12.2013 r., 31.12.2012 r. i 31.12.2011 r.



### Struktura osób bezrobotnych wg czasu pozostawania bez pracy.

W strukturze osób wg czasu pozostawania bez pracy najliczniej reprezentowaną grupą były osoby pozostające bez pracy powyżej 24 miesięcy, które stanowiły 31,2% ogółu zarejestrowanych (2748 osób). W analizowanym okresie zaobserwowano wzrost udziału tych osób o 6,8%. Udział osób pozostających bez pracy powyżej 12 m-cy wyniósł 48,5% (wzrost w ciągu 4 lat o 4%), co wskazuje na niepokojące zjawisko wzrostu liczby osób długotrwale bezrobotnych w ogólnej strukturze osób bezrobotnych.

**Wykres 10.** Bezrobotni zarejestrowani wg czasu pozostawania bez pracy, stan na 31.12.2014r., 2013r., 2012r. i 2011r.



### Struktura osób bezrobotnych wg stażu pracy.

Kolejnym wskaźnikiem, według którego bada się zjawisko bezrobocia jest długość stażu pracy zarejestrowanych bezrobotnych. Najwięcej zarejestrowanych bezrobotnych – **44,3%** legitymuje się krótkim, **do 5 lat stażem pracy**, a **18,5%** nie posiada żadnego stażu pracy. Na koniec grudnia 2014 r. zarejestrowanych było **1293 osób bezrobotnych bez doświadczenia zawodowego**, z czego **52,5%** to osoby długotrwale bezrobotne. Z danych statystycznych wynika, że poziom wykształcenia kobiet nie idzie w parze z doświadczeniem zawodowym. Stażu pracy w ogóle lub minimalny, tj. poniżej 1 roku, ma **1962 kobiet**, czyli 40% wszystkich zarejestrowanych kobiet. Problemy z brakiem odpowiedniego stażu pracy stawiają kobiety w zdecydowanie gorszej sytuacji na rynku pracy niż mężczyźni.

Szczegółowe dane statystyczne obrazujące poruszane zagadnienia przedstawia tabela 6.

**Tabela 6. Bezrobotni zarejestrowani w Powiatowym Urzędzie Pracy w Limanowej wg wybranych kategorii (stan na 31.12.2014 r.)**

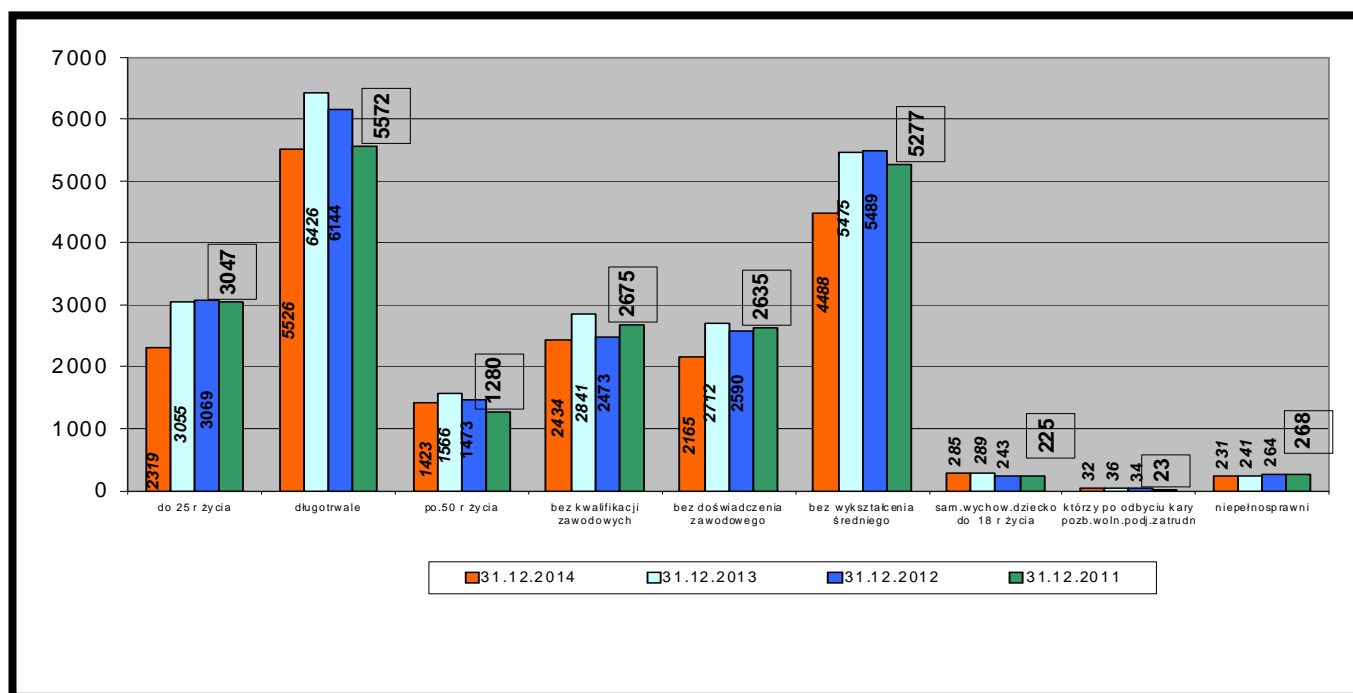
Wyszczególnienie			Liczba bezrobotnych ogółem	z tego wg czasu pozostawania bez pracy /w miesiącach/						Liczba bezrobotnych kobiet	z tego wg czasu pozostawania bez pracy /w miesiącach/					
				do 1	1-3	3-6	6-12	12-24	pow.24		do 1	1-3	3-6	6-12	12-24	pow.24
0			1	2	3	4	5	6	7	8	9	10	11	12	13	14
Czas pozostawania bez pracy /w m-c/	do 1	01	693	693		x	x	x	x	255	255	x	x	x	x	x
	1-3	02	1243	x	1243	x	x	x	x	584	x	584	x	x	x	x
	3-6	03	1355	x	x	1355	x	x	x	709	x	x	709	x	x	x
	6-12	04	1243	x	x	x	1243	x	x	652	x	x	x	652	x	x
	12-24	05	1533	x	x	x	x	1533	x	849	x	x	x	x	849	x
	pow.24	06	2748	x	x	x	x	x	2748	1854	x	x	x	x	x	1854
Wiek	18-24	07	2319	214	440	596	322	421	326	1136	80	188	290	168	210	200
	25-34	08	2491	214	373	328	405	421	750	1537	77	184	190	236	274	576
	35-44	09	1811	126	182	197	248	303	755	1182	56	101	117	141	192	575
	45-54	10	1448	96	168	140	175	250	619	784	33	86	78	77	126	384
	55-59	11	590	33	68	71	77	110	231	251	9	25	33	29	43	112
	60 i więcej	12	156	10	12	23	16	28	67	13	0	0	1	1	4	7
Wykształcenie	wyższe	13	839	66	161	169	132	134	177	662	52	124	139	91	108	148
	policealne i średnie zawodowe	14	2302	163	332	398	321	402	686	1475	74	171	219	209	269	533
	średnie ogólnokoszt.	15	1186	90	193	202	198	211	292	822	45	110	133	138	160	236
	zasadnicze zawodowe	16	2861	259	383	413	391	478	937	1172	58	115	146	142	178	533
	gimnazjalne i poniżej	17	1627	115	174	173	201	308	656	772	26	64	72	72	134	404
Staż pracy ogółem	do 1 roku	18	1592	135	273	255	192	242	495	1001	62	150	172	107	156	354
	1-5	19	2320	213	354	366	356	378	653	1211	67	151	165	175	203	450
	5-10	20	1330	106	183	156	208	224	453	764	35	78	85	120	130	316
	10-20	21	1240	112	140	138	169	207	474	707	39	77	74	94	117	306
	20-30	22	562	51	83	71	93	100	164	217	17	28	34	34	34	70
	30 i więcej	23	144	11	26	36	28	22	21	42	2	8	11	7	7	7
	bez stażu	24	1627	65	184	333	197	360	488	961	33	92	168	115	202	351
ogółem	25	8815	693	1243	1355	1243	1533	2748	4903	255	584	709	652	849	1854	

## Osoby w szczególnej sytuacji na rynku pracy

Analiza danych statystycznych Powiatowego Urzędu Pracy w Limanowej wskazuje, iż struktura osób bezrobotnych zarejestrowanych w PUP jest bardzo niekorzystna. Osoby znajdujące się w **szczególnej sytuacji** na rynku pracy (art. 49 ustawy o promocji zatrudnienia (...)) stanowiły wg stanu na dzień 31.12.2014r. **90%** ogółu osób bezrobotnych (**7959 osób**). **69 %** ogółu bezrobotnych to osoby **długotrwale bezrobotne** ( 5526 osób), **29,1 %** - osoby młode do 25 roku życia (2319 osób), ponad **30,6%** to osoby **bez kwalifikacji zawodowych** (2434 osób), **27,2%** -osoby **bez doświadczenia zawodowego** ( 2165 osób), **56,4%** - osoby **bez wykształcenia średniego** ( 4488 osób), **17,9%** – osoby **w wieku powyżej 50 roku** życia ( 1423 osoby), **13,2%** - kobiety, które nie podjęły zatrudnienia po urodzeniu dziecka (1052 osób), **3,6 %** - osoby samotnie wychowujące co najmniej jedno dziecko (285 osób) oraz **2,9 %** - osoby **niepełnosprawne** (231 osób).

Najważniejsze problemy osób znajdujących się w szczególnej sytuacji na rynku pracy to: niska aktywność zawodowa, nieznanostwo rynku pracy, brak doświadczenia zawodowego, niskie kwalifikacje, niesprecyzowane plany co do własnej przyszłości zawodowej, ograniczenia natury psychologicznej: zaniżona samoocena, bierność, niepewność oraz lęk przed poniesieniem porażki.

**Wykres 11. Bezrobotni w szczególnej sytuacji na rynku pracy, stan na 31.12.2014 r., 31.12.2013 r., 31.12.2012r. i 31.12.2011r.**



### Długotrwale bezrobotni

Osoby długotrwale bezrobotne stanowią 62,7% ogółu zarejestrowanych w PUP Limanowa. Ilościowo w stosunku do ogólnej liczby zarejestrowanych, najwięcej osób długotrwale bezrobotnych jest w przedziałach wiekowych 25-34 lata (1547 osób) oraz 35-44 lat (1292 osoby). Procentowo w stosunku do ilości zarejestrowanych w danej grupie wiekowej, praktycznie w każdej oprócz grupy 18-34 lata, ilość osób długotrwale bezrobotnych przekracza 50% (35-44 lata – 58,4%; 45-54 lata – 60%; 55-59 lat – 57,8%; 60 lat i więcej – 58,3%). Spośród ogółu długotrwale bezrobotnych 3% (168 osób) pozostaje bez pracy **do 1 miesiąca**, 5,8% (321 osób) **od 1 do 3 miesięcy**, 6,7 % ( 369 osób) **od 3 do 6 miesięcy**, natomiast 7,7% (428 osoby) pozostają bez **pracy od 6-12 miesięcy**.

Najwyższy udział osób długotrwale bezrobotnych od dłuższego czasu utrzymuje się w gminie Łukowica (67,4%) oraz miasta : Mszana Dolna (64,2%), Limanowa (62,5%) (wzrost odpowiednio

o 3,8%,3,8% i 3,0% w stosunku rocznym).Najmniej liczny udział tej grupy bezrobotnych był w gminach: Laskowa 59,5% (spadek o 0,1%),Niedźwiedź i Dobra -60,7% (spadek odpowiednio o 1,2 i 0,7% w stosunku do poprzedniego roku).

### **Bezrobotni do 25 roku życia**

Osoby młode do 25 roku życia stanowi trzecią pod względem wielkości grupę osób bezrobotnych znajdujących się w szczególnej sytuacji na rynku pracy. Dodatkowym problemem tej grupy osób jest brak doświadczenia zawodowego na rynku pracy. Zdobyta w trakcie nauki wiedza nie poparta doświadczeniem jest istotną przeszkodą w podjęciu pracy. Wskaźnik zatrudnienia jest bezpośrednio zależny od koniunktury gospodarczej, dlatego w okresie spowolnienia gospodarczego sytuacja osób młodych na rynku pracy ulega pogorszeniu. W 2014 roku zaobserwowano spadek zarejestrowanych bezrobotnych tej grupy o 321 osób - w stosunku do stanu z końca 2013 r. Osoby młode stanowią 29,1 ogółu zarejestrowanych bezrobotnych. Wśród osób młodych przeważały osoby z wykształceniem zasadniczym zawodowym 707 osób (30,5 %), policealnym i średnim zawodowym – 703 osoby (30,3), najmniej bo 175 osób (7,5%) było z gimnazjalnym i poniżej. Po raz pierwszy w tej grupie wiekowej liczba zarejestrowanych osób z wykształceniem wyższym przekroczyła liczbę osób najslabiej wykształconych.

### **Bezrobotni powyżej 50 roku życia**

Grupa osób powyżej 50 roku życia w końcu 2014 roku stanowiła 16,1% (1423 osób) ogółu zarejestrowanych w PUP Limanowa i jest to wzrost o 1,3% w stosunku do stanu z grudnia 2013 roku. 42,7% (607 osób) analizowanej grupy posiadało wykształcenie zasadnicze zawodowe, 34,1% (486 osób) gimnazjalne i poniżej, 18,9% (269 osób) z wykształceniem policealnym i średnim zawodowym, a jedynie 1,6% (26 osób) z wykształceniem wyższym.

Należy zwrócić uwagę na fakt, że 76,8 % tej grupy stanowią osoby z wykształceniem zasadniczym zawodowym, gimnazjalnym i poniżej. W analizowanej strukturze wskaźnik ten jest znacznie wyższy niż w ogólnej strukturze bezrobotnych gdzie wynosi on 50,9 %. Można stwierdzić na tej podstawie, że osoby te pracujące z reguły fizycznie, nie są ze względu na wiek zatrudniane przez pracodawców pomimo ich dużego doświadczenia zawodowego. 38,4 % spośród tych osób legitymowało się stażem pracy powyżej 20 lat, tylko 4,4% nie posiadało stażu pracy. Spośród tej grupy 40,12% pozostawało bez pracy powyżej 24 m-cy.

### **Bezrobotni bez kwalifikacji zawodowych**

Osoby bez kwalifikacji zawodowych stanowiły 27,6% ogółu zarejestrowanych bezrobotnych (2434 osoby) o 0,7 więcej niż przed rokiem. W tej grupie 41,6% stanowiły osoby z wykształceniem gimnazjalnym i poniżej, 52,5% (1277 osób) to osoby w wieku 18-34 lat. W analizowanej strukturze 52,2% (1271 osób) pozostawało bez pracy powyżej 12 miesięcy, aż 28,6% zarejestrowanych osób do tej pory nigdy nie pracowało, a w przypadku 41,4% (1007 osób) posiadało krótki staż pracy (do 5 lat).

### **Bezrobotni bez doświadczenia zawodowego**

Bezrobotni bez doświadczenia zawodowego stanowili na koniec 2014r. 24,6% (2165 osób) ogółu osób bezrobotnych zarejestrowanych w Powiatowym Urzędzie Pracy w Limanowej. W strukturze przeważały osoby w wieku 18-24 lata – 1307 osób – 60,4 % oraz 25-34 lata – 570 osób – 26,3% ogółu analizowanej grupy. Najliczniej reprezentowana jest grupa osób z wykształceniem policealnym i średnim zawodowym oraz ogólnokształcącym odpowiednio 724 i 505 osób – 33,4% i 23,3% udział w strukturze.

### **Bezrobotni bez wykształcenia średniego**

W grupie bezrobotnych bez wykształcenia średniego było 4488 osób bezrobotnych tj. **50,9%** ogółu zarejestrowanych w Powiatowym Urzędzie Pracy w Limanowej. W analizowanej grupie 2861

osób tj. 63,7 % posiada wykształcenie zasadnicze zawodowe, a pozostałe 1627 osób – 36,3% gimnazjalne i poniżej. Przeważają osoby w wieku 35-44 lata, stanowiące 24,4% (1094 osób) udziału w tej strukturze. 53 % osób bezrobotnych (2379 osób) pozostaje bez pracy powyżej 1 roku co stanowi zwiększenie procentowego udziału o 2,1 % w odniesieniu do grudnia 2013 roku, 35,5% (o 2,8% więcej niż w ubiegłym roku) pozostaje bez pracy powyżej dwóch lat.

### Bezrobotni, którzy nie podjęli zatrudnienia po odbyciu kary pozbawienia wolności

Wg stanu na 31.12.2014 roku w PUP Limanowa zarejestrowane były 32 osoby należące do tej grupy. Najwięcej zarejestrowanych osób bezrobotnych posiadało wykształcenie gimnazjalne i poniżej 65,6 % oraz zasadnicze zawodowe – 25%. Z analizowanej grupy 53,4 % legitymuje się stażem pracy niższym niż 5 lat, a 9,4 % zarejestrowanych osób do tej pory nie pracowało.

### Bezrobotni samotnie wychowujący co najmniej jedno dziecko do 18 roku życia

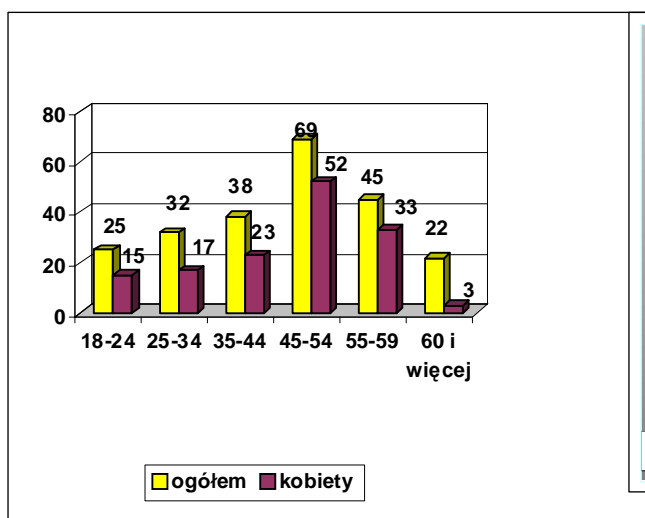
W ewidencji na koniec grudnia 2014 roku były 285 osób samotnie wychowujące dziecko do 18 roku życia. Były to przede wszystkim kobiety, stanowiące 88,8% (253 osoby) ogółu. 46,3 % (132 osoby) z tych osób posiadało staż pracy do 5 lat, a 146 osoby – 51,2%, pozostawało bez pracy przez okres powyżej 12 m-cy, a 22,5 % nigdy wcześniej nie pracowało. 55,7 % to osoby do 35 roku życia, głównie, co pokazują statystyki z zasadniczym zawodowym (32,3 %) oraz gimnazjalnym i poniżej (29,8 %).

### Osoby niepełnosprawne

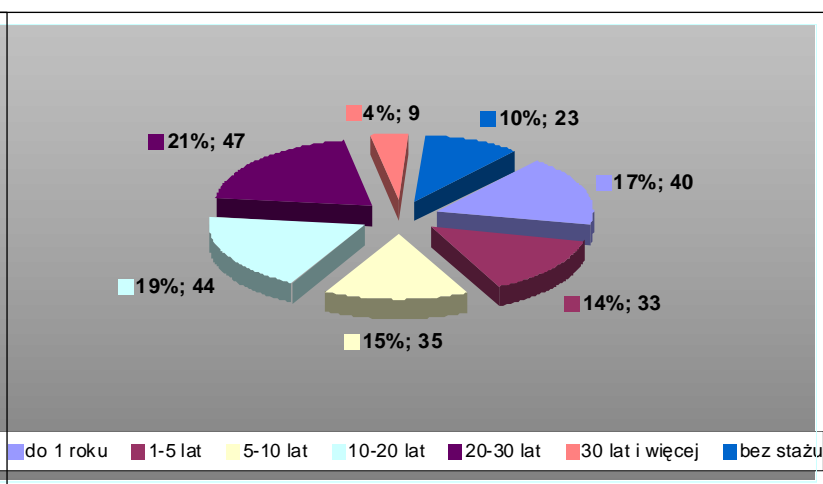
Sytuacja osób niepełnosprawnych na rynku pracy jest wyjątkowo trudna. Pracodawcy coraz częściej likwidują zakłady pracy chronionej a nowe praktycznie nie powstają. To powoduje, że osoby ze znaczącymi lub specyficznymi upośledzeniami zasilają liczną rzeszę niepełnosprawnych, którzy są bierni zawodowo.

Na koniec 2014 roku w Powiatowym Urzędzie Pracy w Limanowej zarejestrowane były 231 osoby niepełnosprawne. Wśród osób niepełnosprawnych zarejestrowanych w Urzędzie kobiety – 108 osób, stanowią 46,8% ogółu zarejestrowanych. W stosunku do końca ubiegłego roku udział kobiet w analizowanej strukturze zmniejszył się o 2,3%. 149 osoby z analizowanej grupy posiadało lekki stopień niepełnosprawności, 77 osoby umiarkowany, a 5 osób stopień znaczny.

Wykres 12. Zarejestrowane osoby niepełnosprawni wg wieku, stan na 31.12.2014 r.



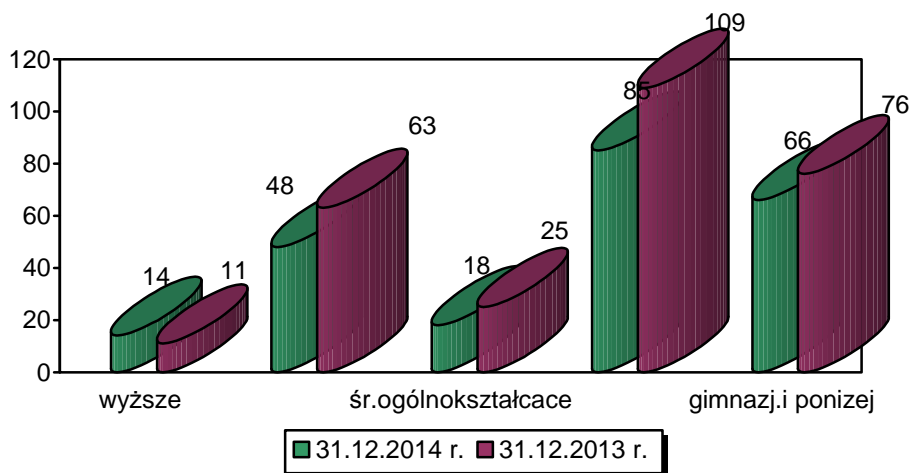
Wykres 13. Zarejestrowane osoby niepełnosprawni wg stażu pracy, stan 31.12.2014 r.



Biorąc pod uwagę strukturę wiekową analizowanej grupy przeważały osoby w wieku 45-54 lata, które stanowiły 30 % wszystkich niepełnosprawnych zarejestrowanych. Najwięcej bo 36,8% zarejestrowanych niepełnosprawnych posiadało wykształcenie zasadnicze zawodowe, 28,7% - wykształcenie gimnazjalne i poniżej, 20,8% - policealne i średnie zawodowe.

Zdecydowana większość zarejestrowanych niepełnosprawnych to osoby z doświadczeniem zawodowym powyżej roku (72,7%)

**Wykres 14. Bezrobotni niepełnosprawni wg wykształcenia, stan na 31.12.2012 r. i 31.12.2013 r.**



Osoby niepełnosprawne zarejestrowane jako bezrobotne lub poszukujące pracy niepozostające w zatrudnieniu objęte są szczególną pomocą, usługami i programami realizowanymi przez Powiatowy Urząd Pracy w Limanowej, finansowanymi ze środków Funduszu Pracy oraz Państwowego Funduszu Rehabilitacji Osób Niepełnosprawnych.

#### **Informacja o realizacji zadań z zakresu rehabilitacji zawodowej osób niepełnosprawnych przez Powiatowy Urząd Pracy w Limanowej w 2014r.**

Powiatowy Urząd Pracy w Limanowej realizuje zadania z zakresu rehabilitacji zawodowej osób niepełnosprawnych zgodnie z ustawą z dnia 27 sierpnia 1997r. o rehabilitacji zawodowej i społecznej oraz zatrudnianiu osób niepełnosprawnych /j.t Dz. U. z 2011 Nr 127, poz. 721 z późn. zm./.

Uchwała Rady Powiatu Limanowskiego dotycząca określenia zadań i przeznaczenia środków PFRON na rehabilitację zawodową i społeczną osób niepełnosprawnych stanowi podstawę realizacji zadań przydzielonych PUP z zakresu aktywizacji zawodowej osób niepełnosprawnych.

Rada Powiatu Limanowskiego na podstawie Uchwały Nr XXIX/308/14 z dnia 26 lutego 2014 r. określiła na realizację zadań z zakresu rehabilitacji zawodowej osób niepełnosprawnych środki PFRON w wysokości **74 476,72 zł.**

W ramach tych środków w 2014 r. zrealizowano następujące zadania :

- 1. Jednorazowo środki na podjęcie działalności gospodarczej w kwocie 30 000,00 zł.**  
Jedna osoba niepełnosprawna z umiarkowanym stopniem niepełnosprawności rozpoczęła działalność w zakresie: sprzedaż, naprawa instrumentów, nauka gry na instrumentach.
- 2. Wyposażenie stanowiska pracy osoby niepełnosprawnej w kwocie 30 000,00 zł.**  
Jednej osobie niepełnosprawnej ze znacznym stopniem niepełnosprawności zrefundowano koszty wyposażenia stanowiska pracy na stanowisku przedstawiciel handlowy.
- 3. Staż dla jednej osoby niepełnosprawnej ze znacznym stopniem niepełnosprawności w kwocie 6 423,21 zł.** W ramach tego programu sfinansowano stypendium stażowe, badania lekarskie.
- 4. Szkolenia zawodowe dla dwóch osób niepełnosprawnych z umiarkowanym stopniem niepełnosprawności w kwocie 8 053,51 zł.**
  1. Kwalifikacja wstępna przyspieszona dla kierowców posiadających prawo jazdy C1,C1+E,C,C+E.
  2. Kurs dla kandydatów na diagnostów z zakresu badań technicznych pojazdów.W ramach tego programu sfinansowano: koszt szkoleń zawodowych, stypendia szkoleniowe, badania lekarskie, zwroty kosztów dojazdu.



Ponadto Urząd pozyskał środki z PFRON w wysokości **19 200,00 zł** w ramach programu „JUNIOR – program aktywizacji zawodowej absolwentów niepełnosprawnych”. W ramach tego programu skierowano 4 osoby niepełnosprawne w celu odbycia stażu:

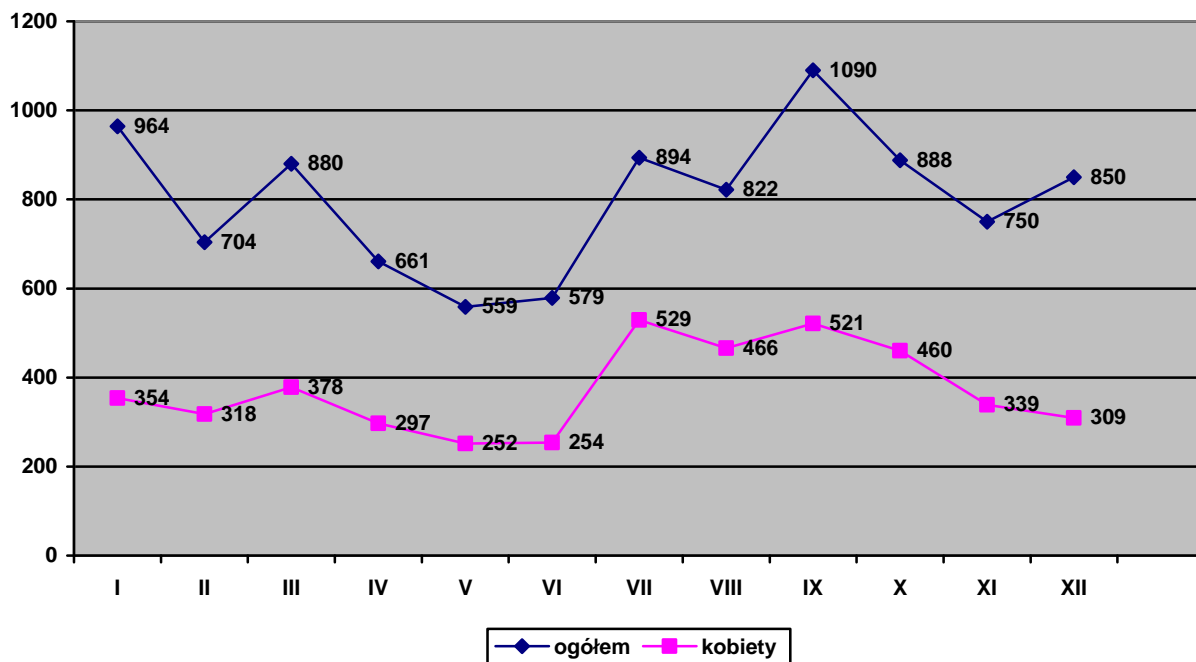
- 2 osoby z umiarkowanym stopniem niepełnosprawności,
- 2 osoby z lekkim stopniem niepełnosprawności.

Stypendium stażowe dla osób niepełnosprawnych zostało wypłacone ze środków Funduszu Pracy. Dodatkowo osobom tym wypłacono ze środków PFRON **świadczenie rehabilitacyjne** w łącznej wysokości **11 952,00 zł**. Pracodawcom, z tytułu odbycia stażu przez absolwenta posiadającego stopień niepełnosprawności wypłacono **premie** w łącznej wysokości **5 258,58 zł**.

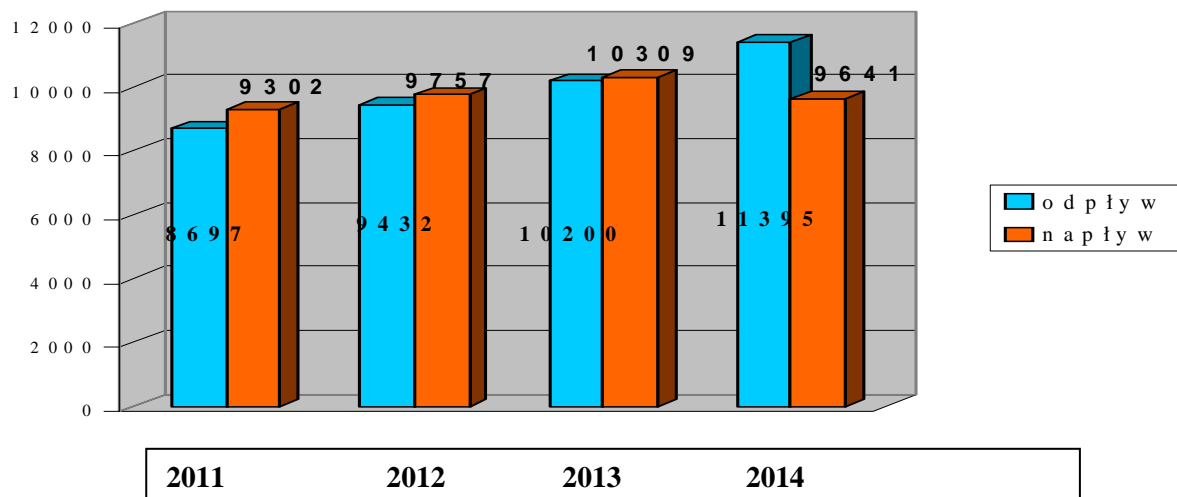
### Napływ i odpływ osób bezrobotnych w 2014 r.

W ciągu 2014 roku w Powiatowym Urzędzie Pracy w Limanowej zarejestrowało się 9641 osób (w tym 3379 kobiet), z tego 81,3% rejestrowało się po raz kolejny. Liczbę osób bezrobotnych zarejestrowanych w poszczególnych miesiącach 2014 r. przedstawia wykres 15.

Wykres 15. Liczba osób bezrobotnych zarejestrowanych w poszczególnych miesiącach 2014 r.



Wykres 16. Napływ i odpływ osób bezrobotnych 2011-2014 r.



W ciągu roku 2014r. z ewidencji wyłączono ogółem 11395 osób (2013 r.-10200 osób,2012 r.- 9432 osoby 2011 r- 8697 osób bezrobotnych),w stosunku o roku poprzedniego wzrost o 1195 osób t.j. o 11,7%). Najwięcej osób wyłączono z powodu: podjęcia pracy – **5830** osób tj. 51,2% ogółu wyłączonych, w tym: pracy niesubsydiowanej - **4675** osób - 80,2%, pracy subsydiowanej – **1155** osób –19,8 %, niepotwierdzenie gotowości do podjęcia pracy - **2134** osoby – 18,7 %, rozpoczęcie szkolenia – **621** osób tj. 5,5%, rozpoczęcie stażu – **862** osoby – 7,7 %, dobrowolna rezygnacja ze statusu osoby bezrobotnej – **1150** osób – 10,1%. W 2014 roku w Powiatowym Urzędzie Pracy w Limanowej liczba osób podejmujących pracę w stosunku do roku poprzedniego wzrosła (o 6%) ,do roku 2012 o 15% a 2011 o 21,9%. Na większą liczbę osób podejmujących zatrudnienie w 2014 roku miały wpływ skuteczne działania PUP oraz znaczna ilość środków finansowych przeznaczonych na aktywizację bezrobotnych.

## Bezrobocie rodzinne

Ze zjawiskiem bezrobocia rodzinnego mamy do czynienia wówczas gdy w rejestrze osób bezrobotnych pozostaje więcej niż jedna osoba z rodziny.

Według analizy danych statystycznych w rejestrach PUP Limanowa jest **2527 rodzin**, w których występuje bezrobocie pokoleniowe tzn. że jako osoby bezrobotne zarejestrowanych jest dwie lub więcej osób bezrobotnych z jednej rodziny. Tzw. **”bezrobocie rodzinne”** dotyczy **6389 osób** tj. **60,5 %** ogółu zarejestrowanych osób bezrobotnych. Jak pokazuje poniższa tabela problem ten dotyczy coraz większej liczby zarejestrowanych osób bezrobotnych., 31,4% rodzin objętych tym zjawiskiem to rodziny z trzema lub większą liczbą osób z rodziny zarejestrowanych jako bezrobotne. W stosunku do analogicznego okresu roku ubiegłego liczba ta zwiększyła się o 279 rodzin (1194 osób).Liczbę bezrobotnych oraz rodzin dotkniętych tym problemem w układzie gmin oraz liczby członków rodziny zarejestrowanych jako bezrobotni przedstawia poniższa tabela.

Informacje o bezrobociu rodzinnym (co najmniej 2 osoby z rodziny zarejestrowane w PUP)

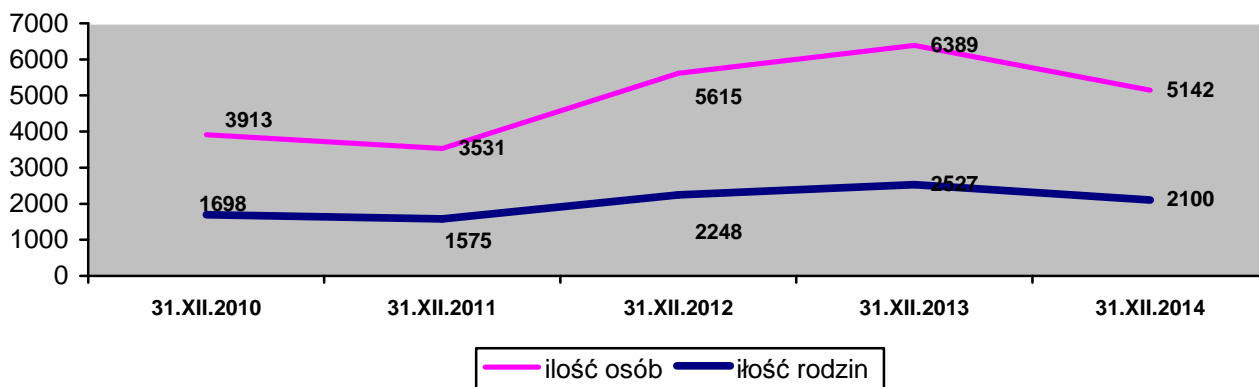
<i>ilość osób w rodzinie zarejestrowanych w PUP</i>	<i>liczba osób</i>	<i>liczba rodzin</i>	<i>udział grupy w całkowitej liczbie zarejestrowanych bezrobotnych</i>
<i>31.12.2014 r.</i>			
<i>2 osoby</i>	3052	1526	59,4%
<i>3 osoby</i>	1251	417	24,3%
<i>4 osoby</i>	356	89	6,9%
<i>pow. 4 osób</i>	483	68	9,4%
<i>ogółem</i>	<b>5142</b>	<b>2100</b>	100,00%

<i>liczba bezrobotnych ogółem wg stanu na 31.12.2014</i>	<b>5142</b>
--	-------------

Tabela 7. Liczba osób bezrobotnych oraz rodzin dotkniętych „bezrobociem rodzinnym”

Miasta/ Gminy	Liczba osób bezrobotnych dotkniętych bezrobociem rodzinnym				% ogółu zarejestrowanych rodzinnym				Liczba rodzin				Liczba rodzin z liczbą osób bezrobotnych			
	2014	2013	2012	2011	2014	2013	2012	2011	2014	2013	2012	2011	2 osoby	3 osoby	4 osoby	5 i więcej
Limanowa Miasto	334	558	471	434		45,0	38,2	36,8	142	221	209	190	108	22	10	2
Mszana Dolna Miasto	184	189	210	147		32,3	36,3	25,3	78	84	94	67	57	17	4	0
Dobra	350	423	352	193	57,8	59,2	48,6	29,0	143	170	153	88	99	30	8	6
Jodłownik	344	392	337	207	64,3	62,7	56,4	39,1	139	152	137	88	101	26	7	5
Kamienica	481	571	314	281	72,2	73,1	40,9	38,8	189	219	183	121	128	44	9	8
Laskowa	192	310	222	195	52,2	58,9	43,4	38,2	82	124	93	84	59	18	5	0
Limanowa Gmina	1189	1453	1294	813	64,7	55,4	57,5	36,6	476	554	535	362	343	102	11	21
Łukowica	554	652	467	307	70,3	72,8	54,0	37,1	217	238	206	139	151	44	10	12
Mszana Dolna Gmina	648	730	615	415	58,0	56,5	49,2	33,5	267	300	270	192	202	49	8	7
Niedźwiedź	319	384	301	211	62,5	66,2	51,6	37,5	141	157	130	91	112	22	6	1
Słopnice	247	320	291	176	58,9	58,0	54,2	31,3	106	131	121	82	81	19	4	2
Tymbark	300	407	293	152	66,5	72,7	52,3	25,9	120	177	128	71	85	24	7	4
<i>Razem</i>	<i>5142</i>	<i>6389</i>	<i>5165</i>	<i>3531</i>	<i>58,3</i>	<i>60,5</i>	<i>49,4</i>	<i>34,8</i>	<i>2100</i>	<i>2527</i>	<i>2248</i>	<i>1575</i>	<i>1526</i>	<i>417</i>	<i>89</i>	<i>68</i>

Wykres 17. Ilość osób i rodzin objętych bezrobociem rodzinnym w latach 2011-2014 r.

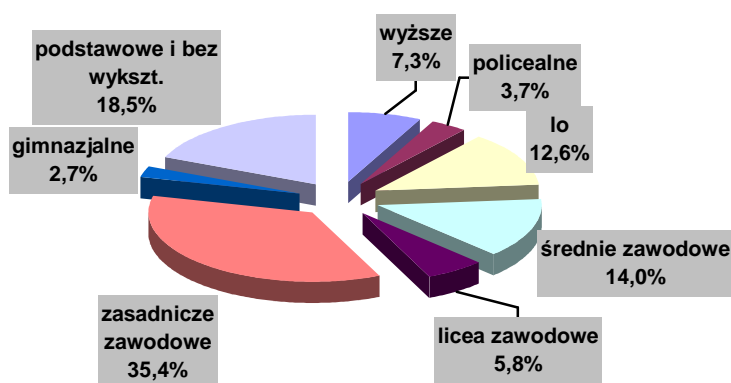


W okresie analizowanych czterech lat nastąpił wzrost liczby osób oraz rodzin objętych bezrobociem rodzinnym. Ponad 23% osób objętych tym zjawiskiem ma wykształcenie co najwyżej gimnazjalne, połowa jest w wieku poniżej 34 r życia .

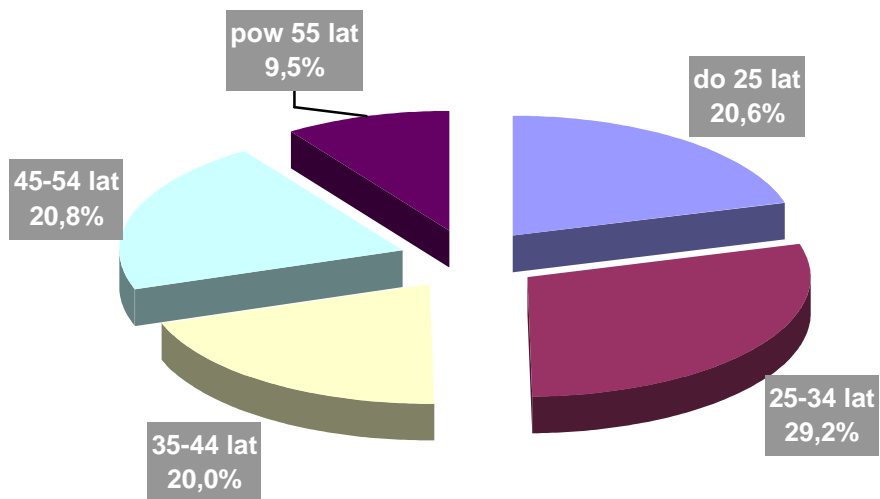
Tabela 8. Struktura wg poziomu wykształcenia osób bezrobotnych objętych bezrobociem rodzinnym

Wykształcenie	Liczba osób ogółem	% udział
Wyższe (w tym licencjat)	374	7,3
Policealne	189	3,7
Średnie ogólnokształcące	650	12,6
Średnie zawodowe	721	14,0
Liceum zawodowe	298	5,8
Zasadnicze zawodowe	1820	35,5
Gimnazjalne	137	2,7
Podstawowe i bez wykształcenia	953	18,6
	5142	X

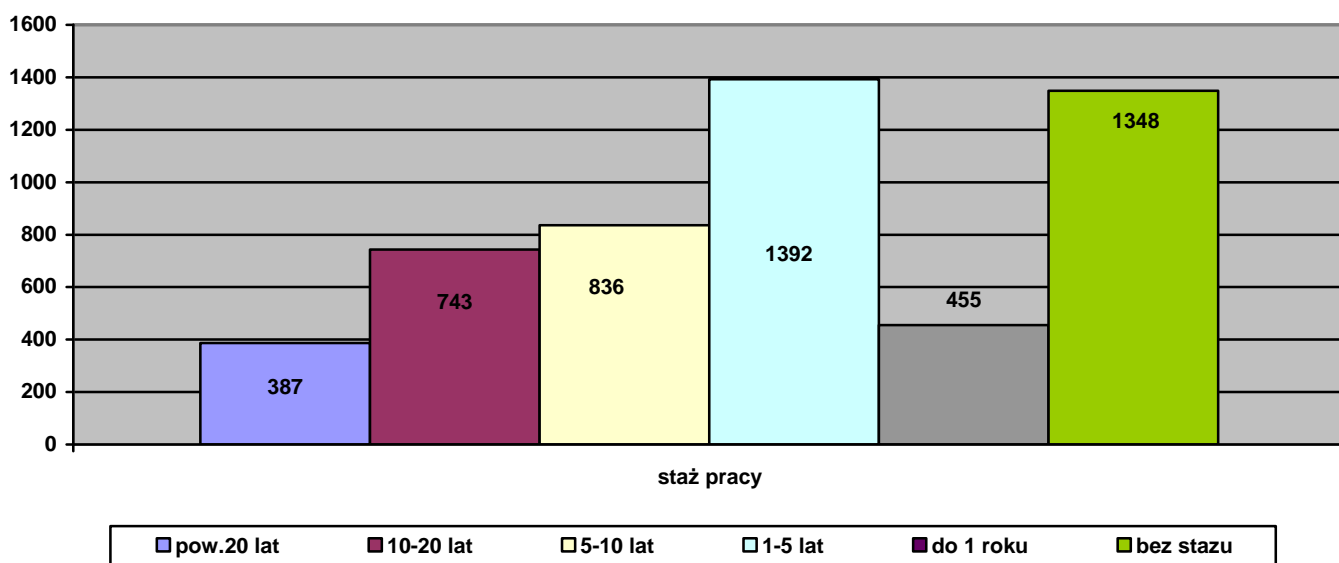
Wykres 18. Struktura wg poziomu wykształcenia osób bezrobotnych objętych bezrobociem rodzinnym



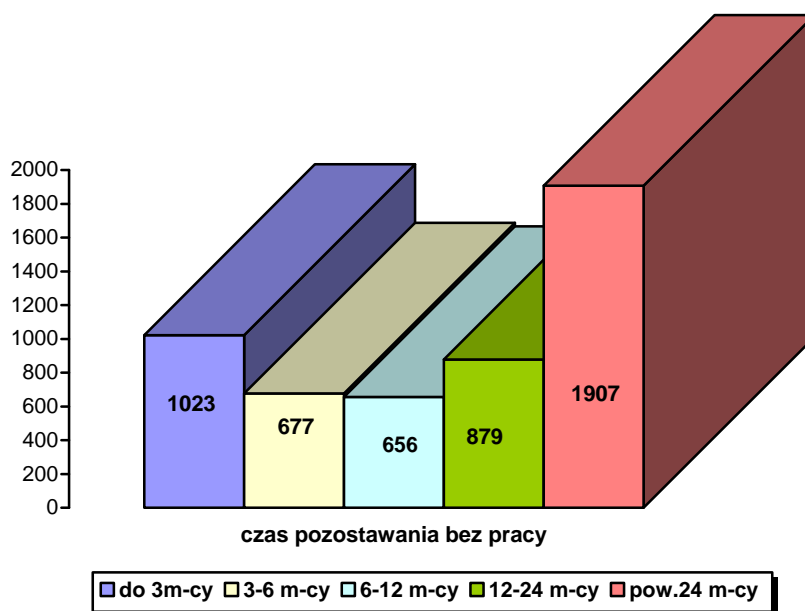
Wykres 19. Struktura wg wieku osób bezrobotnych objętych bezrobociem rodzinnym



Wykres 20. Struktura wg stażu pracy osób bezrobotnych objętych bezrobociem rodzinnym



Wykres 21. Struktura wg czasu pozostawania bez pracy osób bezrobotnych objętych bezrobociem rodzinnym



### Bezrobotni wg rodzaju działalności ostatniego miejsca pracy oraz oferty pracy w wybranych działach gospodarki – stan na 31.12.2014 roku

Analizując strukturę bezrobotnych według rodzaju działalności ostatniego miejsca pracy tradycyjnie w naszym powiecie najczęściej osób wg stanu na dzień 31.12.2014 roku pracowało w sektorach

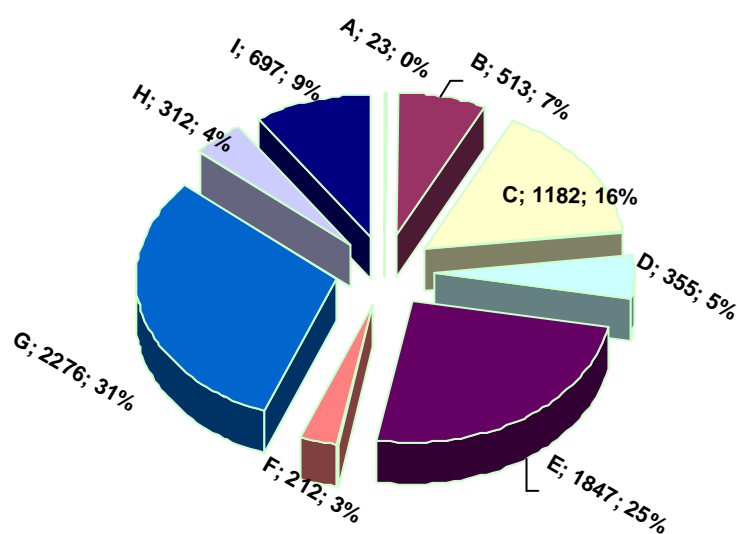
- ✓ handel 1676 osób ( 19 %)
- ✓ budownictwo 1515 osób ( 17,2 %);
- ✓ przetwórstwo przemysłowe 1292 osoby ( 14,6 %);

Analizując oferty pracy według rodzaju działalności za 2014 r. – najczęściej ofert zostało zgłoszonych z wybranych działów gospodarki:

- ✓ handel ( 682 oferty – 23%)
- ✓ przetwórstwo przemysłowe ( 679 ofert -23%)
- ✓ budownictwo 372 oferty – 12,6% )
- ✓ administracja publiczna (315 ofert – 10,7%)

Biorąc pod uwagę strukturę zarejestrowanych bezrobotnych wg tzw. ” wielkich grup zawodowych” najliczniej reprezentowani są robotnicy przemysłowi i rzemieślnicy (24,7% ),pracownicy usług i sprzedawcy (21%) ogółu zarejestrowanych.

### Wykres 22. Struktura bezrobocia w układzie wielkich grup zawodowych



<b>A</b>	<b>Przedstawiciele władz publicznych, wyżsi urzędnicy i kierownicy</b>	<b>23 osoby</b>
<b>B</b>	<b>Specjaliści</b>	<b>513 osób</b>
<b>C</b>	<b>Technicy i inny średni personel</b>	<b>1182 osoby</b>
<b>D</b>	<b>Pracownicy biurowi</b>	<b>355 osób</b>
<b>E</b>	<b>Pracownicy usług i sprzedawcy</b>	<b>1847 osób</b>
<b>F</b>	<b>Rolnicy, ogrodnicy, leśnicy i rybacy</b>	<b>212 osób</b>
<b>G</b>	<b>Robotnicy przemysłowi i rzemieślnicy</b>	<b>2176 osób</b>
<b>H</b>	<b>Operatorzy i monterzy maszyn i urządzeń</b>	<b>312 osób</b>
<b>I</b>	<b>Pracownicy przy pracach prostych</b>	<b>697 osób</b>

**Tabela 9. Bezrobotni według najczęściej reprezentowanych grup zawodowych**

Nazwa zawodu	Stan na 31 grudnia 2014 r.	
	Ogółem	w tym kobiety
Sprzedawca	847	778
Murarz	330	0
Kucharz	324	254
Ślusarz	218	6
Robotnik budowlany	183	1
Technik ekonomista	179	155
Krawiec	175	173
Mechanik pojazdów samochodowych	118	0
Robotnik gospodarczy	153	59
Kelner	135	127
Fryzjer	127	125
Technik żywienia i gospodarstwa domowego	123	109
Stolarz	121	15
Szwaczka	108	107

## Wybrane instrumenty i usługi świadczone przez PUP w Limanowej celem aktywizacji osób bezrobotnych

### Szkolenia osób bezrobotnych:

W okresie od 01.01.2014 r. do 31.12.2014 r. Powiatowy Urząd Pracy w Limanowej skierował na szkolenia grupowe bądź indywidualne 621 osób bezrobotnych (w 2013 r. 470; w 2012 r. 528; 2011 r. 374 osób). W ramach szkoleń grupowych skierowano 484 osób, natomiast w ramach szkoleń w toku indywidualnym skierowano 137 osób. Wśród bezrobotnych, które wzięły udział w szkoleniach, aż 83,4% posiadało miejsce zamieszkania na wsi (spadek o 0,4 pkt procentowego). Duży był również udział osób w wieku do 25 roku życia – 31,1% (spadek o 5,5%), długotrwale bezrobotnych (53,3% spadek o 2%), osób bez wykształcenia średniego – 42% (spadek o 3,5%), a także bez doświadczenia zawodowego – 26,6% (spadek o 3,4%).

**Tabela 10. Wybrane kategorie osób, które wzięły udział w szkoleniach w latach 2011-2013 r.**

Wyszczególnienie	Liczba bezrobotnych			Udział bezrobotnych z poszczególnych kategorii do ogólnej liczby bezrobotnych udział w szkoleniach w %		
	2014	2013	2012	2014	2013	2012
<b>Ogółem</b>	<b>621</b>	<b>470</b>	<b>528</b>	<b>-</b>	<b>-</b>	<b>-</b>
Kobiety	223	185	135	35,9	39,4	25,6
Do 25 roku życia	193	172	253	31,0	36,6	47,9
Długotrwale bezrobotni	331	260	236	53,3	55,3	44,7
Powyżej 50 roku życia	44	102	45	7,1	21,7	8,5
Bez kwalifikacji zawodowych	6	26	6	0,9	5,5	1,1
Bez doświadczenia zawodowego	165	141	177	26,6	30,0	33,5
Bez wykształcenia średniego	261	214	204	42,0	45,5	38,6
Zamieszkałe na wsi	518	394	426	83,4	83,8	80,7
Samotnie wychowujące dziecko	12	29	10	1,9	6,2	1,9
Osoby posiadające dzieci do 6 r życia lub dzieci niepełnosprawne do 18 r życia	55	x	x	8,9	x	x

**Tabela 11. Najczęstsze kierunki szkoleń indywidualnych i grupowych oraz liczba osób bezrobotnych skierowanych na te szkolenia w 2014r.**

Lp.	Tematyka szkoleń realizowana w roku 2014	liczba osób skierowanych	liczba osób kończących
<b>SZKOLENIA GRUPOWE</b>			
	ABC przedsiębiorczości	335	335
	Sprzedawca magazynier z obsługą komputera i kas fiskalnych	15	15
	Cukiernik	11	11
<b>OGÓŁEM LICZBA OSÓB PRZESZKOLONYCH</b>		<b>484</b>	<b>484</b>
<b>SZKOLENIA W TOKU INDYWIDUALNYM</b>			
	Przygotowujące do egzaminu na prawo jazdy kat C	32	32
	Kwalifikacja wstępna przyspieszona dla prawo jazdy kat. C1, C1+E, C, C+E	6	6
	Przygotowujące do egzaminu na prawo jazdy kat. E do kat. C	11	11
<b>OGÓŁEM LICZBA OSÓB PRZESZKOLONYCH</b>		<b>137</b>	<b>137</b>



Wybór kierunków szkoleń grupowych został dokonany na podstawie diagnozy potrzeb szkoleniowych osób uprawnionych do szkolenia oraz diagnozy zapotrzebowania na zawody, specjalności i kwalifikacji na lokalnym rynku pracy.

#### **Refundację kosztów wyposażenia lub doposażenia stanowiska pracy dla skierowanego bezrobotnego.**

W 2014 r. podpisano 162 (2013 r. -132 2012 – 189,2011- 105,2010 r -330) umów w sprawie refundacji kosztów wyposażenia lub doposażenia łącznie na 167 stanowisk pracy. W ramach tych umów do pracy skierowano **237 (2013 r.-184,2012 r.- 260 ,2011 r.-223, 2010 r.-382) osób**.

#### **Staż**

W 2014 roku podpisano 806 umów na organizację staży dla osób bezrobotnych, skierowano **862** osoby ,w tym **81** otrzymało bony stażowe ( 2013 r.- 813; 2012 r. 699, 2011 r. – 466, 2010 r-1010 osób). W 2014 roku o 6% (tj. o 56 osób) wzrosła liczba osób skierowanych do odbycia stażu w porównaniu z rokiem 2013r.

#### **Jednorazowe środki na podjęcie działalności gospodarczej**

W 2014 r. **452** (2013 r.- 362; 2012 r. 337, 2011r. **221**, 2010 r-730) **osoby** otrzymały środki na podjęcie działalności gospodarczej. Było to o 24,9% tj. 90 osób więcej niż w analogicznym okresie roku poprzedniego .Z tego dwie osoby przystąpiły do spółdzielni socjalnej.

**Prace interwencyjne** – czyli zatrudnienie osoby bezrobotnej przez pracodawcę, które następuje w wyniku umowy zawartej z PUP ma na celu wsparcie osób będących w szczególnej sytuacji na rynku pracy (art. 49 ustawy o promocji zatrudnienia i instytucjach rynku pracy). W 2014 roku z tej formy wsparcia skorzystało **259 osób( 2013 r.-291;2012 r.- 281,2011 r.- 263 , 2010r.. 290) .**

#### **Roboty publiczne**

W 2014 r. **104** osoby zostały skierowane do wykonywania roboty publiczne2 (2013 r.-71;2012 r.- 62,2011 r. 12 osób).

#### **Prace społeczno-użyteczne**

W 2014 r. 37 osób zostało skierowanych do wykonywania prac społeczno-użytecznych.

Realizacja aktywnych programów z podaniem wybranych kategorii bezrobotnych będących w szczególnej sytuacji na rynku pracy w 2011 roku jest przedstawiona w poniższej tabeli.

**Tabela 12. Realizacja aktywnych programów z podaniem wybranych kategorii bezrobotnych, będących w szczególnej sytuacji na rynku pracy w 2014 i 2013r.**

Wyszczególnienie	Ogółem		Do 25 roku życia		Powyżej 50 roku życia		Długotrwale bezrobotni	
	2014	2013	2014	2013	2014	2013	2014	2013
Prace interwencyjne	259	281	91	133	30	33	150	161
Jednorazowe środki na podjęcie działalności gospodarczej	452	337	132	102	32	21	181	163
Refundacja kosztów wyposażenia lub doposażenia stanowiska pracy dla skierowanego bezrobotnego	237	260	110	63	20	6	121	105
Roboty publiczne	104	62	13	1	54	28	74	49
Bony zatrudnieniowe *	61	x	34	x	0	x	23	x
Prace społeczno-użyteczne	37	x	4		15	x	31	x
Bon na zasiedlenie *	11	x	7	x	0	x	4	x
Dofinansowanie wynagrodzenia za zatrudnienie bezrobotnego 50+ *	31	x	x	x	31	x	16	x
Staż	621	699	529	455	44	67	459	322
Szkolenie	862	528	193	172	31	45	331	236
<b>Ogółem</b>	<b>2675</b>	<b>2167</b>	<b>629</b>	<b>926</b>	<b>257</b>	<b>200</b>	<b>1391</b>	<b>1036</b>

\* nowe formy wprowadzone po nowelizacji ustawy

### Dodatek aktywizacyjny

W 2014 roku PUP przyznał 296 dodatków aktywizacyjnych osobom bezrobotnym z prawem do zasiłku, którzy podjęli zatrudnienie lub inną pracę zarobkową na własną rękę (bez skierowania urzędu pracy). Liczba przyznanych dodatków aktywizacyjnych była o 21,6% niższa niż 2013 r.

Tabela 13. Liczba przyznanych dodatków aktywizacyjnych w 2012r.- 2014r.

Wyszczególnienie	Ogółem			w tym kobiety		
	2014	2013	2012	2014	2013	2012
Dodatki aktywizacyjne	296	360	482	103	113	151

W 2014 roku objęto aktywnymi programami rynku pracy 2638 osoby a łącznie ze szkoleniami w ramach Klubu Pracy 2708 osób zarejestrowane w PUP (w porównaniu do roku poprzedniego wzrost o 19,1%).

W 2014 roku najwięcej osób do 25 roku życia skorzystało z możliwości odbycia stażu u pracodawcy 529 osób (2013 r. 455; 2012 r.-443 osoby) oraz ze szkoleń 172 osoby (2013 r. 172; 2012 r.- 253 osób). Osoby powyżej 50 roku życia najczęściej kierowane były na roboty publiczne 54 osoby; staż 63 osoby (2013 r.-102; 2012 r.- 67osób) szkolenia 31 osób (2013 r.-82; 2012 r.- 45 osób) Spośród osób, które otrzymały środki na rozpoczęcie własnej działalności gospodarczej 181 (2013 r.- 153; 2012-163) to osoby długotrwale bezrobotne, a 132 (2013 r.- 102; 2012 r.-100) osoby do 25 roku życia.

Na aktywizację osób bezrobotnych w 2014 r. PUP pozyskał 20 134 700 zł (15,8 więcej niż w roku poprzednim), w tym :

- 4 788 300 zł stanowiły środki Funduszu Pracy,
- 9 775 500 zł środki z Europejskiego Funduszu Społecznego ,
- 1 131 200 zł środki programu aktywizacji osób do 30 r. życia
- 58 500 zł środki programu aktywizacji bezrobotnych powyżej 50 r. życia
- 2 095 000 zł środki programu centralnego art.49 ustawy (osoby w szczególnej sytuacji na rynku pracy)
- 860 500 program aktywizacji zawodowej osób do 25 r. życia
- 95 500 zł program realizacji robót publicznych w regionach wysokiego bezrobocia
- 410 200 zł program związany z aktywizacją bezrobotnych na terenach ,na których miały miejsce klęski żywiołowe
- 900 000 zł dodatkowe środki z rezerwy Ministra na aktywizację osób bezrobotnych w wieku 30-50 lat
- 20 000 zł dodatkowe środki z rezerwy Ministra (na przystąpienie do spółdzielni socjalnej)

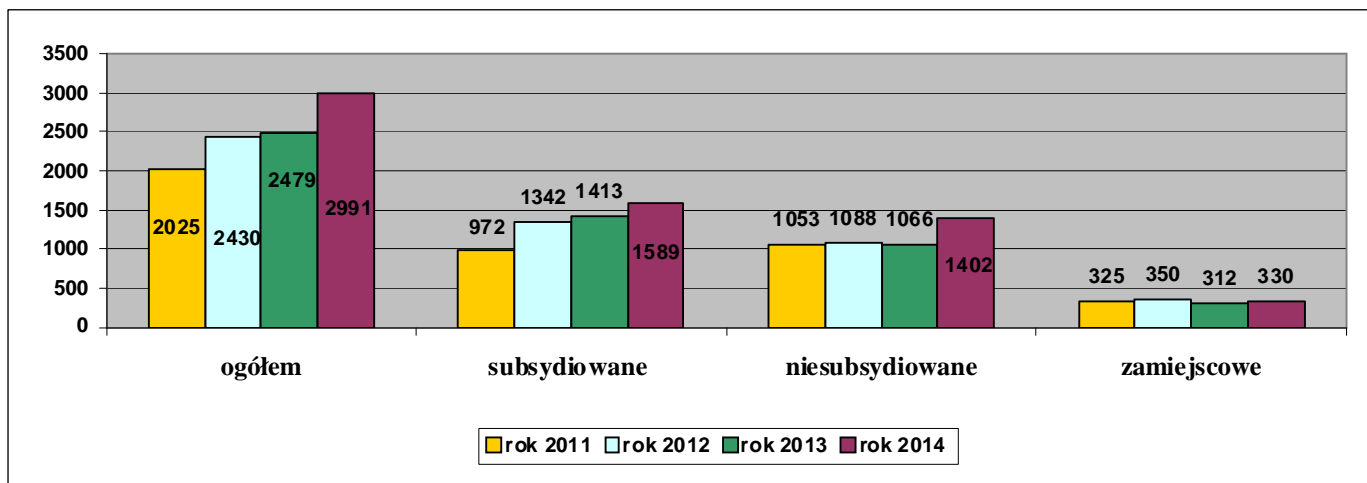
### Pośrednictwo Pracy

W 2014r. do Powiatowego Urzędu Pracy wpłynęło 2991 ofert pracy. Nastąpił wzrost o 17,1% ofert (tj. o 512 ofert) w stosunku do analogicznego okresu roku ubiegłego. Wśród zgłoszonych wolnych miejsc pracy 53,1% to oferty subsydiowane (tj. 1589 ofert). W analogicznym okresie roku ubiegłego oferty subsydiowane stanowiły o 3,9% więcej ogółu ofert (tj. 1413 oferty). Nastąpił spadek ofert zamiejscowych w ogólnej liczbie ofert o 1,6% w skali roku.

Ofert pracy mogłoby być więcej, ale wielu pracodawców zatrudnia również osoby bezrobotne nie korzystając z pośrednictwa urzędu. Dodać należy, że osoby z prawem do zasiłku, podejmujące pracę bez skierowania urzędu pracy mogą ubiegać się później o dodatek aktywizacyjny.

Z kolei osoby bezrobotne podejmujące pracę za pośrednictwem urzędu pracy (skierowane przez PUP do pracy) mogą liczyć na częściową refundację kosztów przejazdu (jeżeli dojeżdżają do pracy) lub zakwaterowania (jeżeli czas dojazdu tam i powrotem przekracza 3 godziny dziennie).

**Wykres 23. Oferty zgłoszone w 2011-2014r. wg kategorii**



**Zgłoszone oferty dotyczyły głównie następujących zawodów:**

- sprzedawca – 434
- pozostali pracownicy obsługi biurowej – 288
- robotnik gospodarczy – 227
- robotnik budowlany – 141
- pracownik pomocniczy w przemyśle przetwórczym -90
- stolarz - 65
- pomoc kuchenna – 57
- ślusarz – 54
- fryzjer -50
- opiekunka dziecięca – 49
- magazynier – 39
- kierowca samochodu ciężarowego – 38
- pozostali pracownicy przy pracach prostych gdzie indziej niesklasyfikowani - 37
- sekretarka – 35
- mechanik pojazdów samochodowych – 34
- szwaczka -31

Oferty pracy spoza terenu powiatu limanowskiego stanowiły 12% wszystkich ofert zgłoszonych do urzędu pracy w 2014 roku. Największy udział wśród ofert z terenu powiatu limanowskiego stanowiły oferty pracy z Miasta Limanowa – 1088 tj. 36,4 % , najmniej z Gminy Słopnice- 69 tj. 2,3%.

**Oferty EURES**

W 2014 roku wpłynęły 234 oferty pracy z 1117 miejscami pracy za granicą tj. o 9 oferty mniej niż w analogicznym okresie roku ubiegłego. Oferty te dotyczyły pracy w następujących krajach UE/EOG: Niemcy, Holandia, Finlandia, Czechy, Słowacja, Norwegia, Wielka Brytania. Zawodami, na które zgłoszono zapotrzebowanie z zagranicy w 2014 roku były:

spawacze, stolarze, szwacze, pielęgniarka/pielęgniarski, kucharz/kucharka, pomoc kuchenna, tokarz CNC, mechanik, elektrycy, księgowi, animatorzy, opiekun osób starszych, animatorzy, kelnerzy, prace sezonowe w ogrodnictwie, programiści, ślusarze, operator wózka widłowego.

## Poradnictwo zawodowe

Doradcy zawodowi świadczą usługi w zakresie poradnictwa zawodowego i informacji zawodowej w formie: rozmów wstępnych, porad indywidualnych i porad grupowych.

Tabela 14. Liczba osób uczestniczących w zorganizowanych poradach zawodowych w 2011 - 2014r.

Wyszczególnienie	Ilość osób objętych wsparciem			
	2011 r.	2012 r.	2013r.	2014r.
Rozmowa wstępna	1728	1422	1201	615
Porady zawodowe indywidualne	1006	804	1805	1924
Porady zawodowe grupowe	144	240	405	670
Informacja zawodowa	998	935	781	1566
Spotkania z przedsiębiorcami	257	86	73	90

W 2014 roku doradcy zawodowi objęli pomocą 4865 osoby bezrobotne i poszukujące pracy w formie porad i rozmów. Oprócz tego ponad 1500 osób skorzystało z informacji zawodowej w formie indywidualnej i grupowej. Doradcy zawodowi zorganizowali również spotkanie z przedsiębiorcami, którzy założyli własne firmy korzystając ze wsparcia PUP, w postaci jednorazowych środków z FP lub EFS. Liczba przedsiębiorców, którzy wzięli udział w spotkaniach wynosiła 90 osób (w 2013 r.-73;2012 - 86).

W ciągu roku 2014r. 7690 osób bezrobotnych oraz 53 poszukujących pracy rozpoczęło realizację Indywidualnego Planu Działania (2013 r.-7428;2012 r.-7203;2011 r. -3002,2010 r-1202 bezrobotnych oraz odpowiednio 45,36,7 i 11 osób poszukujących pracy). IPD jest programem przygotowanym przy współpracy osoby bezrobotnej i poszukującej pracy z pośrednikiem pracy, doradcą zawodowym, specjalistą ds. szkoleń ,ds. aktywizacji zawodowej czy też liderem Klubu Pracy. Efektem podjętych działań ma być zatrudnienie osoby, podjęcie przez nią działalności gospodarczej lub innej pracy zarobkowej. W 2014 roku 4946 osoby wśród bezrobotnych oraz 45 osoby wśród poszukujących pracy (2013 r.- 3901 i 23;2012 r 1944 i 42) pomyślnie zakończyło IPD i podjęło zatrudnienie lub samozatrudnienie.

Tabela 15. Osoby objęte w 2014 r. Indywidualnym Planem Działania.

Wyszczególnienie		Osoby objęte IPD			
		bezrobotni		poszukujący pracy	
		razem	kobiety	razem	kobiety
0		1	2	3	4
Przygotowano IPD	w roku 2014	7690	3612	53	23
Przerwali realizację IPD		3239	1385	20	7
Zakończyli realizację IPD		4946	2334	45	20
Realizujące IPD w końcu roku		9255	5322	97	39

### Pomoc w aktywnym poszukiwaniu pracy:

Usługa pomocy w aktywnym poszukiwaniu pracy realizowana jest poprzez: uczestnictwo osób bezrobotnych w szkoleniu z zakresu umiejętności poszukiwania pracy w ramach KP

Tabela 16. Wykaz zorganizowanych w Klubie Pracy szkoleń w latach 2011-2014

Wyszczególnienie	Szkolenia w ramach Klubu Pracy			
	2011	2012	2013	2014
Ilość edycji	5	7	6	5
Ilość uczestników szkoleń	73	107	83	70

## **Informacja o stanie realizacji projektu systemowego „Droga do sukcesu” Poddziałanie 6.1.3 Programu Operacyjnego Kapitał Ludzki, w 2014 r.**

W 2014 r. do projektu zrekrutowano 868 osób bezrobotnych (423 kobiety, 445 mężczyzn), które zaliczały się do następujących grup bezrobotnych: 136 osób powyżej 50 r.ż. ( 47 kobiet, 89 mężczyzn); 144 osoby z kategorii NEET ( 63 kobiety, 81 mężczyzn); 23 osoby zwolnione z sektora oświaty( 20 kobiet, 3 mężczyzn); 417 osób poniżej 25 r.ż. ( 210 kobiet, 207 mężczyzn), 409 osób długotrwale bezrobotnych ( 225 kobiet, 184 mężczyzn); 8 osób niepełnosprawnych ( 2 kobiety, 6 mężczyzn). Rok 2014 był ostatnim etapem realizacji projektu systemowego „Droga do sukcesu”, który rozpoczął się 01.04.2008 r. i trwał do 31.12.2014 r. Od 2008 r. do projektu zostały zrekrutowane 5423 osoby bezrobotne ( 2578 kobiet, 2845 mężczyzn), w tym: 2066 osób długotrwale bezrobotnych (1211 kobiet, 855 mężczyzn); 168 osób niepełnosprawnych (96 kobiet, 72 mężczyzn); 4459 osób z terenów wiejskich ( 2131 kobiet, 2328 mężczyzn); 2276 osób poniżej 25 roku życia (1171 kobiet, 1105 mężczyzn).

Wszyscy uczestnicy projektu byli objęci poradnictwem zawodowym. W 2014 r. doradcy zawodowi, w trakcie 97 spotkań udzielili porad zawodowych 887 osobom ( 432 kobiety, 455 mężczyzn). Przez cały okres realizacji projektu systemowego z poradnictwa zawodowego skorzystało 5430 osób ( 2581 kobiet, 2849 mężczyzn). Liczba osób, które skorzystały z porad jest wyższa od ogólnej liczby uczestników projektu, ponieważ niektóre osoby powracające do projektu były objęte poradnictwem dwukrotnie.

W 2014 r. wszyscy uczestnicy projektu byli objęci Indywidualnym Planem Działań, łącznie 887 osób (432 kobiety, 455 mężczyzn); zaś od początku realizacji projektu "Droga do sukcesu" IPD zostało opracowane bądź kontynuowane dla 2748 osób ( 1300 kobiet 1448 mężczyzn).

Kolejną formą wsparcia w projekcie było pośrednictwo pracy, z którego skorzystały osoby kończące szkolenia oraz podejmujący pracę w ramach wyposażenia lub doposażenia stanowiska pracy. W 2014 r. z pośrednictwa pracy skorzystało łącznie 246 osób ( 77 kobiet , 169 mężczyzn). Od początku realizacji projektu pośrednictwem było objętych 2768 osób ( 1368 kobiet, 1400 mężczyzn).

W ramach projektu organizowano również staże w małych i średnich przedsiębiorstwach oraz jednostkach budżetowych. Były to pięciomiesięczne staże, a po ich ukończeniu firmy miały obowiązek zatrudnić takie osoby przynajmniej na trzy miesiące. W 2014 r. ze staży skorzystało łącznie 330 osób (270 kobiet i 60 mężczyzn) . Na realizację niniejszego zadania wydano 2 019 394,94 PLN. Od początku realizacji projektu ze staży skorzystało ogółem 1851 osób ( 1460 kobiet i 391 mężczyzn).

Zgodnie z wnioskiem o dofinansowanie projektu "Droga do sukcesu" w 2014 r. przygotowanie zawodowe nie było realizowane, natomiast z tej formy aktywizacji uczestnicy projektu mogli korzystać w 2008 r. W przygotowaniu zawodowym wzięło udział ogółem 69 osób ( 57 kobiet i 12 mężczyzn). Na realizację tego zadania poniesiono koszty w wysokości 306 769,60 PLN.

W 2014 roku zorganizowano 57 szkoleń w trybie indywidualnym lub grupowym dla 164 osób (52 kobiety i 112 mężczyzn) o następującej tematyce: „ Archicad 18: Projekt koncepcyjny, dokumentacja architektoniczna i projektowanie wnętrz”; „Biofeedback EEG oraz Biofeedback GSR w zastosowaniach klinicznych oraz treningu szczytowej wydajności”; „Florystyka z obsługą kasy fiskalnej”; „Florystyka z podstawami wykonywania wieńców”; „Instruktor rekreacji ruchowej o specjalności fitness”; „Kierowca wózków jezdniowych podnośnikowych”; „Kurs kwalifikowanej pierwszej pomocy oraz kurs ratownika wodnego”; „Kurs początkowy podstawowy w zakresie przewozu drogowego towarów niebezpiecznych wszystkich klas”; „Kurs podstaw rachunkowości dla kandydatów na księgowego”; „Kurs projektowania ogrodów”; „Kwalifikacja wstępna przyspieszona dla prawa jazdy kat.....” ( w różnych kursach, różne kategorie); „Manager usług gastronomicznych”; „Nowoczesne technologie w budownictwie przy wewnętrznych robotach wykończeniowych”; „Operator koparki jednoznaczyniowej”; „operator koparko – ładowarki”; „Operator pił mechanicznych do ścinki drzew wszystkie typy kl.III”; „Operator suwnic, wciągników wyciągarek sterowanych z poziomu roboczego oraz żurawie stacjonarne warsztatowe: hakowe ogólnego przeznaczenia”; „Operator walca drogowego do 18 ton kl.III”; „ Operator

żurawia przenośnego typu HDS”; „Opiekun dzienny – uzupełniające”; „Opiekun w żłobku lub klubie dziecięcym”; „Proprioceptive neuromuscular facilitation” (pielęgniarskie); „Przygotowujące do egzaminu na prawo jazdy” ( w różnych kursach, różne kategorie); „ Spawanie blach i rur spoinami pachwinowymi metodą TIG”; „Spawanie metodą MIG”; „Step by step” ( fryzjerskie); „ Szkolenie okresowe kierowców wykonujących przewozy drogowe rzeczy” ( w różnych kursach, różne kategorie); „ Szkolenie osób ubiegających się o uprawnienia do kierowania pojazdami kat. BE”. Wymienione wyżej szkolenia były zgodne z Barometrem zawodów. W 2014 r. tylko 1 osoba przerwała udział w szkoleniu z powodu podjęcia zatrudnienia i nie skorzystała z możliwości kontynuowania kursu. Wszystkie pozostałe osoby ukończyły szkolenia zgodnie z planem uzyskując zaświadczenia o ich ukończeniu. W 2014 r. na realizację niniejszego zadania poniesiono następujące koszty: stypendium szkoleniowe -134 268,30 PLN, składki ZUS od stypendium szkoleniowego - 38 078,27 PLN, koszty przejazdu na miejsce szkolenia -33 835,20 PLN. Poniesiono koszty w wysokości 306 769,60 PLN.

Najwięcej pieniędzy przeznaczono dla osób przedsiębiorczych mających zamiar założyć własną działalność gospodarczą. W 2014 r. ze środków na rozpoczęcie działalności gospodarczej skorzystało łącznie 267 osób ( 68 kobiet, 199 mężczyzn), zaś poniesione koszty to 5 306 500,60 PLN. Od początku realizacji projektu z tej formy wsparcia skorzystało 1370 osób ( 294 kobiety i 1076 mężczyzn).

W 2014 r. realizowano też formę wsparcia polegającą na refundacji doposażenia lub wyposażenia stanowiska pracy skierowanego bezrobotnego . Od początku roku w ramach tej formy zatrudnienie znalazło 112 osób (36 kobiet, 76 mężczyzn). Łączne koszty realizacji tego zadania wyniosły 2 003 543,31 PLN.

W 2014 r. na realizację projektu „Droga do sukcesu” poniesiono koszty w łącznej wysokości 9 775 362,73 PLN.

## **PODSUMOWANIE PROJEKTU KONKURSOWEGO PN. „AKTYWNE 50 +” współfinansowanego ze środków Unii Europejskiej w ramach Europejskiego Funduszu Społecznego**

Powiatowy Urząd Pracy w Limanowej realizował w okresie od 1 września 2012 r. do 31 sierpnia 2014 r. projekt konkursowy pn. „Aktywne 50+” współfinansowany ze środków Unii Europejskiej w ramach Europejskiego Funduszu Społecznego, Programu Operacyjnego Kapitał Ludzki – Priorytet VI „Rynek pracy otwarty dla wszystkich” Działanie 6.1 „Poprawa dostępu do zatrudnienia oraz wspieranie aktywności zawodowej w regionie” Poddziałanie 6.1.1 „Wsparcie osób pozostających bez zatrudnienia na regionalnym rynku pracy”.

Głównym celem projektu była aktywizacja zawodowa 63 kobiet powyżej 50 roku życia zarejestrowanych jako osoby bezrobotne w Powiatowym Urzędzie Pracy w Limanowej poprzez udzielenie im kompleksowego wsparcia w wyniku którego minimum 22 kobiety podejmą pracę.

### **Cel główny projektu był realizowany przez następujące cele szczegółowe:**

- ✓ Zwiększenie zdolności do zatrudnienia poprzez poradnictwo zawodowe oraz IPD (Indywidualny Plan Działania)
- ✓ Wzrost aktywności w samodzielnym poszukiwaniu pracy poprzez udział w szkoleniu z zakresu technik aktywnego poszukiwania pracy
- ✓ Zwiększenie pewności siebie oraz motywacji do poszukiwania zatrudnienia poprzez udział w wsparciu psychologiczno – doradczym
- ✓ Podniesienie kwalifikacji zawodowych oraz wzrost praktycznych umiejętności do wykonywania pracy poprzez udział w szkoleniach zawodowych oraz stażach
- ✓ Ułatwienie wejścia lub powrotu na rynek pracy poprzez objęcie uczestniczek pośrednictwem pracy.

### **W ramach projektu pn. „Aktywne 50 +” zrealizowano następujące działania na rzecz kobiet bezrobotnych mające przyczynić się do osiągnięcia celów i założeń projektu:**

- ✓ 63 kobiety zostały objęte poradnictwem zawodowym

- ✓ 63 kobiety zostały objęte Indywidualnym Planem Działania
- ✓ 20 kobiet zostało objęte wsparciem psychologiczno – doradczym
- ✓ 22 kobiety ukończyły szkolenie z zakresu technik aktywnego poszukiwania pracy
- ✓ 32 kobiety ukończyły szkolenia zawodowe
- ✓ 55 kobiet odbyło staże zawodowe
- ✓ 63 kobiety zostały objęte pośrednictwem pracy

Na realizację poszczególnych zadań w projekcie wydatkowano łącznie 689 330,00 zł.

**W wyniku udziału 63 kobiet w projekcie „Aktywne 50+” 45 kobiet podjęło zatrudnienie, co stanowi 70% uczestniczek projektu.**

## **PODSUMOWANIE PROJEKTU KONKURSOWEGO PN. „SUKCES BEZ BARIER” WSPÓŁFINANSOWANEGO ZE ŚRODKÓW UNII EUROPEJSKIEJ W RAMACH EUROPEJSKIEGO FUNDUSZU SPOŁECZNEGO**

Powiatowy Urząd Pracy w Limanowej realizował w okresie od 1 października 2012 r. do 30 listopada 2014 r. projekt konkursowy pn. „Sukces bez barier” współfinansowany ze środków Unii Europejskiej w ramach Europejskiego Funduszu Społecznego, Program Operacyjny Kapitał Ludzki – Priorytet VII „Promocja integracji społecznej” Działanie 7.4 „Niepełnosprawni na rynku pracy”

Głównym celem projektu było zwiększenie aktywności zawodowej 45 osób niepełnosprawnych zarejestrowanych jako osoby bezrobotne w Powiatowym Urzędzie Pracy w Limanowej poprzez udzielenie im kompleksowego wsparcia, w wyniku którego minimum 11 osób podejmie pracę.

**Cel główny projektu był realizowany przez następujące cele szczegółowe:**

- ✓ Wzrost aktywności w samodzielnym poszukiwaniu pracy poprzez poradnictwo zawodowe oraz IPD (Indywidualny Plan Działania)
- ✓ Wzrost pewności siebie oraz motywacji do poszukiwania pracy poprzez udział we wsparciu psychologiczno – doradczym
- ✓ Wzrost aktywności w samodzielnym poszukiwaniu pracy poprzez udział w szkoleniu z zakresu technik aktywnego poszukiwania pracy
- ✓ Podniesienie/uzupełnienie kwalifikacji zawodowych oraz wzrost praktycznych umiejętności do wykonywania pracy poprzez udział w szkoleniach zawodowych oraz stażach
- ✓ Wzrost aktywności w samodzielnym poszukiwaniu pracy poprzez objęcie osób niepełnosprawnych pośrednictwem pracy.

W ramach projektu pn. „Sukces bez barier” 45 osób niepełnosprawnych zakończyło udział w projekcie zgodnie z zaplanowaną ścieżką oraz zrealizowano następujące działania na rzecz osób bezrobotnych, mające przyczynić się do osiągnięcia celów i założeń projektu:

- ✓ 50 osób niepełnosprawne zostało objętych poradnictwem zawodowym
- ✓ 50 osób niepełnosprawne zostało objętych Indywidualnym Planem Działania
- ✓ 20 osób niepełnosprawnych zostało objętych wsparciem psychologiczno - doradczym
- ✓ 20 osób niepełnosprawnych ukończyło szkolenie z zakresu technik aktywnego poszukiwania pracy
- ✓ 20 osób niepełnosprawnych ukończyło szkolenia zawodowe
- ✓ 38 osób niepełnosprawnych odbyło staże zawodowe
- ✓ 50 osób niepełnosprawnych zostało objętych pośrednictwem pracy

Na realizację poszczególnych zadań w projekcie wydatkowano łącznie: 514 669,73 zł

W wyniku udziału 50 osób w projekcie „Sukces bez barier” 32 osób niepełnosprawnych podjęło zatrudnienie, co stanowi 60% uczestników projektu.

### **Informacja o stanie realizacji projektu „Dobra rada” realizowanego w ramach Poddziałania 6.1.2 Programu Operacyjnego Kapitał Ludzki w okresie od 1 stycznia do 31 grudnia 2014 r.**

Powiatowy Urząd Pracy w Limanowej od dnia 1 stycznia 2013 r. do 30 czerwca 2015 r. realizuje III edycję projektu „Dobra rada” w ramach Poddziałania 6.1.2 Programu Operacyjnego Kapitał Ludzki. Działania projektu współfinansowane są ze środków Unii Europejskiej w ramach

Europejskiego Funduszu Społecznego. Celem projektu jest utrzymanie standardu zatrudnieniowego pośredników pracy i doradców zawodowych oraz doskonalenie kwalifikacji zawodowych pracowników realizujących usługi rynku pracy. W projekcie bierze udział 28 pracowników Powiatowego Urzędu Pracy w Limanowej: doradcy zawodowi, pośrednicy pracy oraz specjaliści ds. rozwoju zawodowego.

W 2014 r. w ramach projektu przeprowadzono następujące działania:

- prowadzono akcję promującą usługi pośrednictwa i poradnictwa zawodowego poprzez dystrybucję ulotek i plakatów informacyjno-promocyjnych, m.in. podczas spotkań grupowych z osobami bezrobotnymi; w dniu 19.12.2014 roku w Gazecie Krakowskiej w tygodniku Ziemia Limanowska ukazało się ogłoszenie prasowe promujące usługi pośredników pracy i doradców zawodowych pełniących funkcję doradcy klienta zgodnie ze znowelizowaną ustawą o promocji zatrudnienia i instytucjach rynku pracy;
- finansowano wynagrodzenia 2 doradców zawodowych i 2 pośredników pracy zatrudnionych w PUP Limanowa;
- w dniach 24-25.11.2014 roku w siedzibie Powiatowego Urzędu Pracy w Limanowej zorganizowano szkolenie grupowe pn. "Nowe zadania pośrednika pracy, doradcy zawodowego oraz specjalisty ds. rozwoju zawodowego w świetle znowelizowanej ustawy ze szczególnym uwzględnieniem procesu tworzenia i monitorowania Indywidualnego Planu Działania oraz dokumentowania go w SI SYRIUSZ. Praktyczne wskazówki". W szkoleniu wzięło udział 25 uczestników projektu, w tym 20 kobiet oraz 5 mężczyzn. Wśród uczestników szkolenia było 8 doradców zawodowych, 14 pośredników pracy, 3 specjalistów ds. rozwoju zawodowego.

#### **Informacji o realizacji projektu „Czas na pracę” w ramach Poddziałania 7.2.1 Aktywizacja zawodowa i społeczna osób zagrożonych wykluczeniem społecznym Program Operacyjny Kapitał Ludzki w 2014r.**

Począwszy od 01.01.2014 r. Indywidualnym Planem Działań objęto 70 osób, łącznie przeprowadzono 140 godziny wparcia; czas trwania jednego spotkania 2 godziny. Zajęcia prowadzono zgodnie z przyjętym harmonogramem. Załącznikami do karty IPD są: kwestionariusz oczekiwań oraz część wypełniana przez osobę bezrobotną „Stwórz swój plan działania”.

W terminie 7-9.04.2014 r. przeprowadzono 3-godzinne warsztaty grupowe dla dwóch grup 10-osobowych, łącznie dla 20 osób (w tym 18 kobiet). Na przełomie kwietnia i maja przeprowadzono po 8 godzin doradztwa indywidualnego dla 20 osób. Indywidualne konsultacje psychologiczne ukierunkowane były na określenie predyspozycji osobowościowych i zawodowych uczestników, pomoc w dokonaniu samooceny. Psycholog z uprawnieniami doradcy zawodowego sporządził 20 kart usług psychologiczno-doradczych oraz opinii psychologicznych.. Wszyscy uczestnicy spotkań z psychologiem-doradcą otrzymali zwrot kosztów dojazdu.

Na szkolenie z zakresu technik aktywnego poszukiwania pracy (klub pracy) skierowano 30 osób, łącznie przeprowadzono 240 godzin zajęć z Liderem Klubu Pracy. Szkolenie pozytywnie ukończyło 28 osób, które otrzymały zaświadczenie o ukończeniu szkolenia z zakresu technik aktywnego poszukiwania pracy. Zajęcia prowadzone były przez Lidera Klubu Pracy przez 3 tygodnie po 80 godzin (sesja teoretyczna 40 godzin i sesja praktyczna 80 godzin) Program szkolenia obejmował: reakcje w trudnych sytuacjach, kompetencje i predyspozycje zawodowe, bariery na drodze do zatrudnienia, zarządzanie sobą podczas poszukiwania zatrudnienia, analizę rynku pracy, formy zatrudnienia, dokumenty aplikacyjne, sztuka mówienia i prezentacji, oferty na rynku pracy, rozmowę kwalifikacyjną, edukację dla rynku pracy, plan i aktywne poszukiwanie pracy. Stypendia szkoleniowe dla Uczestnikom klubu pracy wypłacono stypendia szkoleniowe i zrefundowano koszty dojazdów .

W trakcie trwania projektu, w zakresie realizacji zadania szkolenia zawodowe, wydano 34 skierowania na szkolenia, łącznie szkolenia zawodowe rozpoczęły 33 osoby (30 kobiet) w tym: jedna osoba została skierowana na dwa szkolenia zawodowe, jedna osoba nie ukończyła kursu



z powodu długotrwałego zwolnienia lekarskiego, 32 osoby otrzymały zaświadczenia potwierdzające ukończenie szkolenia.

Od początku realizacji projektu na 6- miesięczny staż skierowano 48 osób (w tym 45 kobiet). 23 osoby rozpoczęły staż w jednostkach samorządu terytorialnego a 25 osób w firmach prywatnych. Do końca 2014 r. staż zakończyło 15 osób i otrzymało zaświadczenie o ukończeniu stażu. Każdy kandydat przed rozpoczęciem stażu został skierowany na badania lekarskie. Uczestnikom stażu wypłacono stypendium stażowe, dodatkowo wszystkim osobom dojeżdżającym na staż zwrócono koszty dojazdu do miejsca odbywania stażu.

W czerwcu podpisano siedem umów w sprawie organizowania i finansowania prac interwencyjnych, umowy zawarto na rok, ustalając warunki refundacji pracodawcy części kosztów poniesionych na wynagrodzenia i nagrody zatrudnionego uczestnika projektu w ramach prac interwencyjnych za co drugi miesiąc jego zatrudnienia. W miesiącu wrzesień 2014 zatrudnienie w ramach prac interwencyjnych podjęły trzy osoby, otrzymały umowę o pracę na okres 6 miesięcy, w tym: dwie umowy zostały zawarte w pełnym wymiarze czasu pracy, jedna na ½ etatu. Na podstawie umowy dot. subsydiowanego zatrudnienia urząd zrefunduje pracodawcy koszty wynagrodzenia uczestnika projektu i składki na ubezpieczenie społeczne za każdy miesiąc trwania umowy w stałej kwocie. W 2014 r. na podstawie złożonych wniosków o zwrot części kosztów poniesionych na wynagrodzenia, nagrody i składki na ubezpieczenie społeczne za skierowanych bezrobotnych zatrudnionych w ramach prac interwencyjnych, pracodawcom zrefundowano wynagrodzenie 10 zatrudnionych uczestników projektu łącznie ze składkami ZUS oraz zwrócono koszty dojazdu.

Od początku realizacji projektu pomoc pośrednika pracy otrzymało 71 osób (w tym 65 kobiet). Pośrednik pracy w projekcie pełni równocześnie funkcję opiekuna uczestników projektu, sąd pośrednictwo pracy w projekcie realizowane jest w sposób ciągły przez cały okres trwania projektu i obejmuje: informowanie sytuacji na rynku pracy, o różnych możliwościach szukania pracy, pomoc w sporządzeniu dokumentów aplikacyjnych, przedłożenie oferty aktywizacji uczestnikom projektu. Całkowite wydatki projektu w 2014 r. wyniosły 516373,10 zł

## **Inne działania realizowane przez Powiatowy Urząd Pracy w Limanowej w 2013 roku:**

### ***1. Powiatowa Rada Zatrudnienia***

W 2014 r. odbyło się siedem posiedzeń Powiatowej Rady Zatrudnienia w Limanowej.

W trakcie posiedzeń Rada zapoznała się z informacją o aktualnej sytuacji na rynku pracy powiatu limanowskiego oraz stanie realizacji projektów PKLO współfinansowanych ze środków EFS.

Rada **pozytywnie zaopiniowała:**

- ❖ propozycję zmian w podziale środków Funduszu Pracy i Europejskiego Funduszu Społecznego na finansowanie aktywnych programów przez Powiatowy Urząd Pracy w Limanowej w 2014 roku oraz innych zadań fakultatywnych realizowanych przez Powiatowy Urząd Pracy w Limanowej w 2014 roku,
- ❖ propozycję zmian w kryteriach realizacji aktywnych programów rynku pracy realizowanych przez Powiatowy Urząd Pracy w Limanowej,
- ❖ umorzenie nienależnie pobranych świadczeń wypłaconych ze środków Funduszu Pracy
- ❖ zmian w kryteriach realizacji aktywnych programów rynku pracy przez Powiatowy Urząd Pracy w Limanowej
- ❖ umorzenia nienależnie pobranych świadczeń wypłaconych ze środków Funduszu Pracy
- ❖ kryteria zwrotu pracodawcy ze środków PFRON kosztów wyposażenia stanowiska pracy osoby niepełnosprawnej oraz przyznawania jednorazowych środków z PFRON na podjęcie

działalności gospodarczej, rolniczej albo wniesienie wkładu do spółdzielni socjalnej przez osobę niepełnosprawną,

- ❖ przyjęcie planu pracy Powiatowej Rady Zatrudnienia w Limanowej na 2015r.
- ❖ kryteria realizacji aktywnych programów rynku pracy przez Powiatowy Urząd Pracy w Limanowej od stycznia 2015r.
- ❖

## **2 Targi Edukacji, Pracy i Praktyk Zawodowych w Mszanie Dolnej**

21 marca 2014 roku na hali Sportowej Zespołu Szkół Nr 1 w Limanowej odbyły się **Targi Edukacyjne** dla szkół ponadgimnazjalnych z terenu powiatu limanowskiego.

Każda z zaproszonych szkół przygotowała specjalne stanowisko, na którym prezentowała swoją ofertę edukacyjną. Oprócz stoisk prezentujących ofertę edukacyjną na Targach Edukacyjnych swoje stoisko miał także **Powiatowy Urząd Pracy w Limanowej**, gimnazjaliści mogli liczyć na nim otrzymać poradę dotyczącą najczęściej wybieranych zawodów na terenie powiatu limanowskiego. W oparciu o **wyniki barometru zawodów** można było poznać zawody deficytowe i nadwyżkowe na lokalnym rynku pracy.. Osoby zainteresowane otrzymywały broszurę z informacją dotyczącą tworzenia dokumentów aplikacyjnych oraz klasyfikacją zawodów oparciu o barometru zawodów

## **3. Spotkanie zorganizowane przez Powiatowy Urząd Pracy w Limanowej w ramach Tygodnia z Małopolskimi Urzędami Pracy**

Powiatowy Urząd Pracy w Limanowej **po raz drugi włącza się w organizację** Tygodnia z Małopolskimi Urzędami Pracy, które odbyły się w dniach 13-17 stycznia 2014 r. W ramach tego przedsięwzięcia odbyły się:

- a) **spotkanie z mikroprzedsiębiorcami terenu powiatu limanowskiego, którzy w 2013 r.** otrzymali z FP lub EFS jednorazowo środki na podjęcie działalności gospodarczej.
- b) porada grupowa pod nazwą: "Warsztat samopoznania". Porada w ramach Projektu „**Sukces bez barier**” współfinansowanego przez UE w ramach EFS Priorytet VII „Promocja integracji społecznej” Działanie 7.4 „Niepełnosprawni na rynku pracy”. Celem porady było m. in. zapoznanie uczestników z pojęciem samopoznania, kompetencji, zainteresowań, uzdolnień, umiejętności, dokonanie samooceny wśród uczestników m. in. poznanie temperamentów, własnych słabych i mocnych stron, odkrycie własnego potencjału zawodowego
- c) dwie edycje zajęć aktywizacyjnych pn” **Jesteś mobilny gdy masz dobry pomysł**”. Tematyka poruszana w ramach zajęć: asertywność, bądź mobilny z EURES w planowaniu własnej kariery zawodowej, metody szukania pracy – rynek pracy, dokumenty aplikacyjne, rozmowa kwalifikacyjna, formy wspierania osób bezrobotnych, elementy prawa pracy, zakładanie własnej firmy – krok po roku.
- d) zajęcia aktywizacyjne pn” **Rozmowa kwalifikacyjna**”. Tematyka poruszana w trakcie zajęć: rozmowa kwalifikacyjna, formy aktywizacji.
- e) konferencja z przedstawicielami OPS, PCPR, władz lokalnych i organizacji pracodawców działających na terenie powiatu limanowskiego. Podsumowanie dotychczasowych działań podejmowanych w ramach partnerstwa, dokonanie ustaleń dot. dalszej współpracy, rozszerzenie partnerstwa, zaproszenie do współpracy przedstawicieli innych instytucji, w tym reprezentujących pracodawców, działających na terenie powiatu limanowskiego i podpisanie *Umowy partnerskiej na rzecz aktywizacji lokalnego rynku pracy*.

#### **4. Festiwal Zawodów – Limanowa, Mszana Dolna**

W piątek 21 marca 2014 roku na hali Sportowej Zespołu Szkół Nr 1 w Limanowej odbyły się **Targi Edukacyjne** dla szkół ponadgimnazjalnych z terenu powiatu limanowskiego. Impreza otworzył gospodarza targów – Dyrektora Zespołu Szkół nr1 im. Józefa Piłsudskiego Eugeniusza Bogacza. Wśród zaproszonych gości znaleźli się Starosta Limanowski Jan Puchała, dyrektor Wydziału Edukacji i Sportu Starostwa Powiatowego w Limanowej Artur Krzak, Członek Zarządu Powiatu Limanowskiego Mieczysław Uryga oraz dyrektorzy szkół ponadgimnazjalnych z terenu powiatu limanowskiego. Każda z zaproszonych szkół przygotowała specjalne stanowisko, na którym prezentowała swoją ofertę edukacyjną. Oprócz stoisk prezentujących ofertę edukacyjną na Targach Edukacyjnych swoje stoisko miał także **Powiatowy Urząd Pracy w Limanowej**, gimnazjaliści mogli liczyć na nim otrzymać poradę dotyczącą najczęściej wybieranych zawodów na terenie powiatu limanowskiego. W oparciu o **wyniki barometru zawodów** można było poznać zawody deficytowe i nadwyżkowe na lokalnym rynku pracy.. Osoby zainteresowane otrzymywały broszurę z informacją dotyczącą tworzenia dokumentów aplikacyjnych oraz klasyfikacją zawodów oparciu o barometru zawodów.

#### **5. Małopolski Dzień Uczenia się**

Małopolski Dzień Uczenia się 2014 r. był już czwartą edycją tego wydarzenia, którego koordynatorem był Wojewódzki Urząd Pracy w Krakowie. Został on ustanowiony przez Zarząd Województwa Małopolskiego w 2010 roku i ma na celu promowanie szeroko rozumianego rozwoju osobistego. Małopolski Dzień Uczenia się jest organizowany w formie bezpłatnie dostępnych dla mieszkańców działań warsztatów, szkoleń, lekcji, wystaw. W tym roku wydarzenie organizowane były pod hasłem: „**Wiedza, umiejętności, kompetencje społeczne**”

**Wiedza** – bo we współczesnym świecie liczy się przede wszystkim umiejętność zdobywania informacji, a także oddzielania tych wartościowych od tych bez znaczenia. Wiedzy poświęcone były m.in. warsztaty *Twoja wiedza – Twój sukces* w Bochni, *Na własny rachunek* – seminarium na temat pozyskiwania środków na założenie własnej firmy w Kętach, a także *Od roweru do dreamlinera – mechanik wszystko naprawi!*, czyli konkurs wiedzy technicznej w Krakowie. **Umiejętności** – bo warto wiedzieć, co umiemy i czego powinniśmy się nauczyć, a także pamiętać o tym, że wszystko, czego się nauczyliśmy, może nam się kiedyś przydać. Dlatego na przykład w Rabce Zdroju odbył się w Turnieju szachowym o Wielki Puchar Czekoladowy, w Libiążu – trening gospodarowania budżetem domowym, a w Krakowie – warsztaty programowania. I wreszcie **kompetencje społeczne** – bo równie ważne jak wiedza i umiejętności zawodowe są też na przykład umiejętności komunikowania się, negocjowania, pracy w grupie czy zarządzania zespołem. W Krakowie odbyło się szkolenie *Niezbędnik podróżnika* na temat komunikacji międzykulturowej, a także na warsztat dotyczący rozwiązywania problemów w grupie, czy szkolenie *Master of time – zarządzaj czasem swoim i innych*.

W całej Małopolsce odbyło się prawie 90 imprez. Można było wziąć w nich udział również w Andrychowie, Brzesku, Dobczycach, Limanowej, Myślenicach, Nowym Sączu, Nowym Targu, Olkuszu, Oświęcimiu, Proszowicach, Suchej Beskidzkiej, Tarnowie i Żabnie. Uczniowie i studenci, osoby pracujące i bezrobotne oraz seniorzy, a więc każdy, kto tylko miał ochotę przekonać się, że uczenie jest naprawdę przyjemne, znalazł w ofercie Małopolskiego Dnia coś dla siebie. Wydarzenie objął honorowym patronatem Marek Sowa – Marszałek Województwa Małopolskiego

#### **6. Ogólnopolski Tydzień Kariery 2014 „Jak zaprzyjaźnić się z rynkiem pracy”**

Powiatowy Urząd Pracy w Limanowej po raz szósty włączył się w ogólnopolską akcję Stowarzyszenia Doradców Szkolnych i Zawodowych Rzeczypospolitej Polskiej, jaką był Ogólnopolski Tydzień Kariery realizowany pod hasłem „Jak zaprzyjaźnić się z rynkiem pracy”. Patronem medialnym OTK w Małopolsce jest "[Małopolski pociąg do kariery](#)" - regionalny serwis o uczeniu się przez całe życie. Inicjatywa ta ma na celu popularyzowanie orientacji i poradnictwa zawodowego oraz idei świadomego planowania kariery edukacyjnej i zawodowej. W ramach tego przedsięwzięcia Urząd zorganizował Dzień Otwarty Poradnictwa Zawodowego z młodzieżą klas

ponadgimnazjalnych z terenu powiatu limanowskiego, osobami bezrobotnymi, poszukującymi pracy oraz wszystkimi zainteresowanymi.

## **7. X Limanowska Gala Przedsiębiorczości**

Coroczne listopadowe Święto Limanowskiej Przedsiębiorczości ma na celu podkreślenie roli i znaczenia firm, które funkcjonują w regionie i które mają wpływ na gospodarczy rozwój powiatu limanowskiego. W trakcie Gali następuje również promocja i rozpowszechnianie informacji o usługach organów zatrudnienia. Przez ostatnie 10 lat, zaprezentowane zostały sukcesy i osiągnięcia prawie **400** firm, które w trakcie limanowskiego święta przedsiębiorczości odebrały nagrody i wyróżnienia w kategoriach „Lider Biznesu”, „Inicjatywa Gospodarcza”, „Przedsiębiorca Roku” i a także „Za działalność charytatywną wśród lokalnej społeczności”. Gala jest podziękowaniem dla ludzi, którzy tworzą przyjazny klimat wokół przedsiębiorczości.

**Organizatorami** Limanowskiej Gali Przedsiębiorczości są **Starostwo Powiatowe** w Limanowej reprezentowane przez **Starostę Jana Puchałę**, **Regionalne Stowarzyszenie Przedsiębiorców**, reprezentowane przez **Prezesa Stanisława Gałę** oraz **Powiatowy Urząd Pracy w Limanowej** reprezentowany przez **Dyrektora Marka Młynarczyka**.

W tym roku **honorowy patronat** nad X Limanowską Galą Przedsiębiorczości objęli: **Elżbieta Bieńkowska** – była Wicepremier, Minister Infrastruktury i Rozwoju, Komisarz Unii Europejskiej ds. rynku wewnętrznego, przemysłu, przedsiębiorczości oraz małych i średnich przedsiębiorstw, **Stanisław Hodorowicz** Senator Rzeczypospolitej Polskiej oraz **Marek Sowa** Marszałek Województwa Małopolskiego. Podczas uroczystości ogłoszone zostały wyniki konkursu – „Lider Biznesu Powiatu Limanowskiego” organizowany w podziale na trzy grupy wielkości przedsiębiorstw: *małe przedsiębiorstwa* (zatrudniające mniej niż 10 pracowników), *średnie przedsiębiorstwa* (zatrudniające od 10 do 49 pracowników), *duże przedsiębiorstwa* (zatrudniające powyżej 49 pracowników); „Inicjatywa Gospodarcza”; „Pracodawca Roku” oraz „Działalność charytatywna wśród lokalnej społeczności”.

## **8. Spotkania z młodzieżą**

W ciągu roku doradcy zawodowi PUP Limanowa przeprowadzili cykl spotkań z młodzieżą:

- ❖ 22.stycznia.2014 r. Zespół Szkół Nr 1 Stara Wieś, 29 i 30 stycznia 2014 r. Zespół Szkół Nr.1 Limanowa, 30.01.2014 r. Zespół Szkoły Podstawowej i Gimnazjum w Szczawie. Łącznie w spotkaniach wzięło udział ponad **200** uczniów.
- ❖ w dniach 28.10.2014 r., 30.10.2014 r. oraz 04.11.2014 r. w Zespole Szkół Samorządowych Nr 3 im. ks. płk. Józefa Jońca w Limanowej. Łącznie w spotkaniach wzięło udział: **89 uczniów**.
- ❖ w dniach **9 i 10.12.2014 r.** w związku z zaproszeniem wystosowanymi przez dyrekcję szkół: Zespołu Szkół Ogólnokształcących i Zawodowych im. Ks. Józefa Tischnera w Limanowej oraz Zespołu Szkół im. Komisji Edukacji Narodowej w Tymbarku.. Łącznie w spotkaniu wzięło udział: **141 uczniów**.
- ❖ w dniu 11.12.2014r. w Specjalnym Ośrodku Szkolno – Wychowawczym w Dobrej. W spotkaniu wzięło udział : 35 uczniów i 3 opiekunów

Zajęcia miały charakter teoretyczno-warsztatowy. Głównym ich celem było zapoznanie młodzieży z aktualną sytuacją ludzi młodych na lokalnym rynku pracy, zawodami deficytowymi i nadwyżkowymi, działalnością Powiatowego Urzędu Pracy w Limanowej, warunkami i możliwościami skorzystania z instrumentów rynku pracy oraz usług świadczonych osobom bezrobotnym, ze szczególnym uwzględnieniem osób młodych, które dopiero rozpoczynają swoją ścieżkę zawodową. Część warsztatowa miała na celu uzmysłowienie młodzieży kwestii odpowiedzialności za własne życie i przyszłą karierę zawodową. Podkreślano, jak ważne jest

„samopoznanie” oraz podejmowanie świadomych i trafnych decyzji dotyczących dalszej ścieżki edukacyjnej i zawodowej, zgodnych z predyspozycjami oraz zapotrzebowaniami na rynku pracy. Doradcy zaprezentowali także nowe narzędzia wspierające zatrudnienie osób do 30 roku życia, wprowadzone znowelizowaną w maju 2014 r. ustawą z dnia 20 kwietnia 2004 r. o promocji zatrudnienia i instytucjach rynku

## **9. Giełdy pracy**

W 2014 r. zorganizowano 7 giełd pracy współorganizowane przez:

- DAGMAR .09 maja 2014 r.
- FHU EMI 05 i 13 czerwca 2014 r
- FLORAD Sp.z.o. 06 czerwca 2014 r.
- KB GROUP 27 czerwca 2014 r.
- MS BAU Projekt Sp. z. o.o. 02 lipca 2014 r.
- BL SYSTEM 08 grudnia 2014 r.
- BATEN sp.z.o.o. 09 grudnia 2014 r.

łącznie dla 184 osób bezrobotnych

### **Podsumowanie:**

W końcu grudnia 2014 r. w **strukturze bezrobotnych zarejestrowanych** udział kobiet zwiększył się w skali roku o 1,9 punktu procentowego do 55,6% ,osób poprzednio pracujących o 1,6%,z prawem do zasiłku (o 0,5 % do 10,4%) oraz osób zwolnione z przyczyn dotyczących zakładów pracy o 0,1% do 7,2% .

Spośród osób bezrobotnych znajdujących się w szczególnej sytuacji na rynku pracy, w końcu grudnia 2014 r. wyższy niż przed rokiem był udział długotrwale bezrobotnych w zarejestrowanych ogółem (wzrost o 1,9 punktu procentowego do 62,7%). Zwiększył się również odsetek osób bezrobotnych powyżej 50 roku życia (o 1,3 punktu procentowego do 16,1%), osób, które nie posiadały kwalifikacji zawodowych (o 0,7 punktu procentowego do 27,6%), osób bezrobotnych samotnie wychowujących co najmniej jedno dziecko w wieku do 18 roku życia (o 0,5 punktu procentowego do 3,2%) oraz osób niepełnosprawnych (o 0,3 punktu procentowego do 2,6%). Zmniejszył się natomiast udział osób bezrobotnych w wieku do 25 roku życia (o 2,6 punktu procentowego do 26,3%),bez doświadczenia zawodowego (o 1% do 24,7%),bez wykształcenia średniego (o 0,9% do 50,9%).

Wymienione grupy są grupami które najtrudniej jest zaktywizować poprzez narzędzia i instrumenty jakimi dysponuje Urząd Pracy lub przekonać pomimo wielu działań i rozmów podejmowanych przez pośredników pracy i doradców zawodowych oraz specjalistów ds. aktywizacji zawodowej do uczestnictwa w jakiegokolwiek formie aktywizacji.

Najważniejsze problemy tych osób to: niska aktywność zawodowa, nieznanostwo rynku pracy, brak doświadczenia zawodowego, niskie kwalifikacje, niesprecyzowane plany co do własnej przyszłości zawodowej, ograniczenia natury psychologicznej: zaniżona samoocena, bierność, niepewność oraz lęk przed poniesieniem porażki, a przede wszystkim niedostateczna ilość ofert pracy, zwłaszcza ofert niesubsydiowanych oraz brak środków finansowych na uruchomienie własnej firmy.

Ogółem z różnych form aktywizacji skorzystało w 2014 roku 2778 osób (2013 -2264 osób,2012 r.- 2168 osób, 2011 r. – 1632) zarejestrowanych w PUP Limanowa.). 452 osoby otrzymało środki na podjęcie działalności gospodarczej (2013 r. -362;2012 r-337 ,2011r.-221 osób), 259 osób skierowaliśmy do wykonywania prac interwencyjnych i 104 do robót publicznych (2013 r.-. odpowiednio 281 i 71), przy wsparciu PUP przedsiębiorcy utworzyli i wyposażyli miejsca pracy dla 237 bezrobotnych (w 2013 r-184; 2012 r.-260 2011r.-223), 862 osób tj. ponad 6% więcej niż w poprzednim roku, zostało skierowanych do odbycia stażu (813 osób -2013 r.,699 osób-w 2012r.). Szkolenia o różnej tematyce, zarówno w formie grupowej, jak i indywidualnej, łącznie ze szkoleniami w zakresie Klubu Pracy odbyło 691 bezrobotnych tj. o prawie 21,7% więcej bezrobotnych niż w roku 2013, Ponadto bezrobotnym zagubionym, nie potrafiącym określić własnych predyspozycji i możliwości oraz samodzielnie poruszać się na rynku pracy, doradcy zawodowi oraz liderzy klubu pracy udzielali fachowych porad i pomagali określić im własną ścieżkę kariery zawodowej oraz uczyli jak aktywnie poszukiwać pracy. Z porad tych (rozmowy wstępne, porady indywidualne, porady grupowe, zajęcia aktywizacyjne w ramach klubu pracy oraz informacje zawodowe) w 2014 roku skorzystało ponad 4800 osób. Ponad 7700 osób bezrobotnych i poszukujących pracy objęto Indywidualnym Planem Działania (IPD) (w 2013 r. – ponad 7400 bezrobotnych i poszukujących pracy).Przedstawione liczby świadczą o ogromie pracy, jaką wykonali pracownicy Urzędu Pracy po to, aby pomóc wielu klientom urzędu wyjść z bezrobocia, uwierzyć we własne siły i możliwości lub umożliwić im zdobycie dodatkowych umiejętności, kwalifikacji albo pierwszego doświadczenia zawodowego, tak cennego przy szukaniu odpowiedniej pracy, bowiem oczekiwania i wymagania pracodawców wciąż rosną.

Zdajemy sobie równocześnie sprawę z faktu, że sam urząd pracy bez współpracy i pomocy innych partnerów rynku pracy nie osiągnie widocznych efektów, mających odzwierciedlenie w spadku bezrobocia. Stąd zawiązywane partnerstwa, organizowane przez PUP spotkania, konferencje oraz udział przedstawicieli urzędu pracy w spotkaniach, targach itp. organizowanych przez innych partnerów rynku pracy, gdzie prezentowana jest sytuacja na lokalnym rynku pracy oraz instrumenty i usługi rynku pracy. Bowiem tylko wzajemna wymiana informacji i wspólnie podejmowane działania, mogą doprowadzić do poprawy sytuacji na trudnym limanowskim rynku pracy.

Opracowanie:

Małgorzata Zboś

Zatwierdził:

Dyrektor PUP

Marek Młynarczyk

Limanowa, dnia 30.01.2015r.



Powiatowy Urząd Pracy w Limanowej  
ul 34-600 Limanowa  
ul. J. Marka 9  
tel./fax. (0-18) 3375-850



Godziny urzędowania  
Powiatowego Urzędu Pracy  
w Limanowej

pon. – pt. 07:30 – 15:30