



Powiatowy Urząd Pracy w Limanowej



Informacja o sytuacji na rynku pracy powiatu limanowskiego oraz działalności PUP w Limanowej w 2015 roku



Limanowa, styczeń 2016 r.

34-600 Limanowa, ul. J. Marka 9
tel.(18) 3375-850 fax (18) 3337 -850
www.pup.limanowa.pl
e-mail krli@praca.gov.pl

Wstęp

Wg opublikowanych danych GUS na dzień **31 grudnia 2014r.** na terenie powiatu limanowskiego zameldowane były **129 073** osób; na koniec **2013 r. 128 545 osób**. W grudniu 2014 roku na terenie powiatu mieszkało o 65 mniej kobiet (64504) niż mężczyzn (64 569). Najwięcej mieszkańców powiatu jest w przedziale wiekowym od 20 do 24 lat – **10 436 osób**. Liczba mieszkańców powiatu limanowskiego w **wieku produkcyjnym** na koniec 2014 roku wynosiła 79 398 i wzrosła w porównaniu z rokiem ubiegłym o **578 osób**

Mieszkańcy miast i gmin na koniec 2014 roku:

Miasto Limanowa 15 078 mieszkańców, **Dobra** - 9 855, **Jodłownik** - 8 434, **Kamienica** - 7 776, **Laskowa** - 7 959, **Gmina Limanowa** - 24 661, **Łukowica** - 9 817, **Mszana Dolna gmina** - 17 364, **Mszana Dolna Miasto** - 7 890, **Niedźwiedź** - 7 225, **Słopnice** - 6 514, **Tymbark** - 6 500. Liczbę osób zamieszkałych wg jednostek administracyjnych przedstawia poniższa tabela

Tabela 1. Liczba oraz struktura wg płci osób zamieszkałych w podanych jednostkach terytorialnych wg stanu na 30.12.2015 r.

Jednostka organizacyjna	Ogółem	Mężczyźni	Kobiety	Miasta	Wieś
Polska	38 478 602	18 619 809	19 858 793	23 216 352	15 262 250
małopolska	3 368 336	1 632 229	1 731 947	1 636 781	1 730 717
powiat limanowski	129 073	64 569	65 504	22 968	106 105

Jak wynika z powyższego zestawienia, 82,2% mieszkańców powiatu to osoby zamieszkałe na terenie gmin wiejskich. Znaczna część mieszkańców zatrudniona jest w rolnictwie, małych podmiotach gospodarczych, prowadzących swoją działalność na terenie powiatu, natomiast część osób zatrudniona jest w podmiotach zlokalizowanych poza obszarem powiatu. Wg danych GUS, na 10 tys. mieszkańców powiatu przypada 724 zarejestrowanych podmiotów, podczas gdy w całym województwie wskaźnik wynosi 1 061 podmiotów. Najwięcej, zarejestrowanych na terenie powiatu, podmiotów (96,2%) działa w sektorze prywatnym, z czego większość albo nie zatrudnia pracowników albo zatrudnia ich niewielu.

Informacje ogólne:

Powiatowy Urząd Pracy w Limanowej obejmuje swoim zasięgiem 12 gmin, z czego dwie to gminy miejskie: Limanowa i Mszana Dolna, oraz dziesięć gmin wiejskich: Dobra, Jodłownik, Kamienica, Laskowa, Limanowa, Łukowica, Mszana Dolna, Niedźwiedź, Słopnice i Tymbark.

W skład powiatu wchodzi ogółem 171 miejscowości. Wg stanu na 30 czerwca 2014 r. 61,2% mieszkańców powiatu limanowskiego to osoby w wieku produkcyjnym.

Liczba podmiotów zarejestrowanych w REGON, prowadzących działalność gospodarczą na terenie powiatu limanowskiego wynosi 9 341 (stan na 31 grudnia 2014r.). Liczba osób bezrobotnych zarejestrowanych w PUP Limanowa wg stanu **na koniec grudnia 2015 roku wynosiła 7549 osób**, co wskazuje że w stosunku do analogicznego okresu roku ubiegłego liczba ta spadła o 1266 osób.

Tabela 2.. Liczba osób bezrobotnych ogółem, bez prawa do zasiłku i z prawem do zasiłku w powiecie limanowskim (wg stanu na koniec 2015,2014r.,2013r.,2012r.)

Wyszczególnienie	Stan na 31.12. 2012r.	Stan na 31.12. 2013r.	Stan na 31.12. 2014r.	Stan na 31.12. 2015r.	Dynamika 5:4
1	2	3	4	5	5:4
Liczba osób bezrobotnych ogółem	10460	10569	8815	7549	85,6
Liczba kobiet	5626	5685	4905	4425	90,2
Liczba osób z prawem do zasiłku	1489	1074	918	885	96,4

Liczba osób z prawem do zasiłku w powiecie limanowskim wg stanu na 31.12.2015 r. wynosiła 885, bezrobotni z prawem do zasiłku stanowią 11,7 % ogółu zarejestrowanych bezrobotnych.

Liczbę zarejestrowanych osób bezrobotnych w poszczególnych gminach i miastach powiatu limanowskiego według stanu na 31.12.2015r. w porównaniu do 31.12.2014 r., 31.12.2013r. i 31.12.2012r. przedstawia poniższa tabela:

Tabela 3. Liczba bezrobotnych w poszczególnych gminach i miastach powiatu limanowskiego, stan na 31.12.2015 r., 31.12.2014 r., 31.12.2013 r., 31.12.2012r.

Wyszczególnienie	Liczba bezrobotnych ,stan na 31.XII				Dynamika w %		
	2012	2013	2014	2015	5:2	5:3	5:4
	2	3	4	5			
Limanowa Gmina	2249	2259	1837	1583	70,4	70,1	86,2
Mszana Dolna Gmina	1251	1291	1118	988	79,0	76,5	88,4
Limanowa Miasto	1232	1239	986	929	75,4	75,0	94,2
Łukowica	865	895	788	637	73,6	71,2	80,8
Kamienica	768	781	666	574	74,7	73,5	86,2
Mszana Dolna Miasto	580	595	530	464	80,0	78,0	87,5
Tymbark	560	560	451	401	71,6	71,6	88,9
Dobra	725	715	606	504	69,5	70,5	83,2
Jodłownik	598	625	535	406	67,9	65,0	75,9
Niedźwiedź	583	580	511	403	69,1	69,5	78,9
Słopnice	537	502	419	349	65,0	69,5	83,3
Laskowa	512	527	368	311	60,7	59,0	84,5
Powiat Limanowski	10460	10569	8815	7549	72,2	71,4	85,6

Tabela 4. Wybrane kategorie bezrobotnych zarejestrowanych w PUP Limanowa, według stanu na dzień 31.12.2015 r.

Wyszczególnienie	Bezrobotni ogółem	Kobiety	Bezrobotni z prawem do zasiłku	Udział bezrobotnych z prawem do zasiłku w %
1	2	3	4	4:2
Limanowa Gmina	1583	929	225	14,2
Mszana D Gmina	988	552	94	9,5
Miasto Limanowa	929	484	112	12,1
Łukowica	637	405	58	9,1
Kamienica	574	363	66	11,5
Dobra	504	280	61	12,1
Tymbarka	401	254	55	13,7
Miasto Mszana D	464	225	51	11,0
Niedźwiedź	403	259	33	8,2
Jodłownik	406	225	38	9,4
Słopnice	349	250	44	12,6
Laskowa	311	199	48	15,4
Powiat Limanowski	7549	4425	885	11,7

Największy odsetek osób bezrobotnych pobierających zasiłek dla bezrobotnych jest w gminie Laskowa – 15,4%, kolejno w gminach: Limanowa – 14,2%, Tymbark- 13,7%, Słopnice – 12,6%, a najmniejszy w gminach: Niedźwiedź – 8,2%, Łukowica 9,1%.

2. Czynniki charakteryzujące bezrobocie

Ważnymi wskaźnikami charakteryzującymi zjawisko bezrobocia są:

- ✓ stopa bezrobocia,
- ✓ struktura wiekowa bezrobotnych,

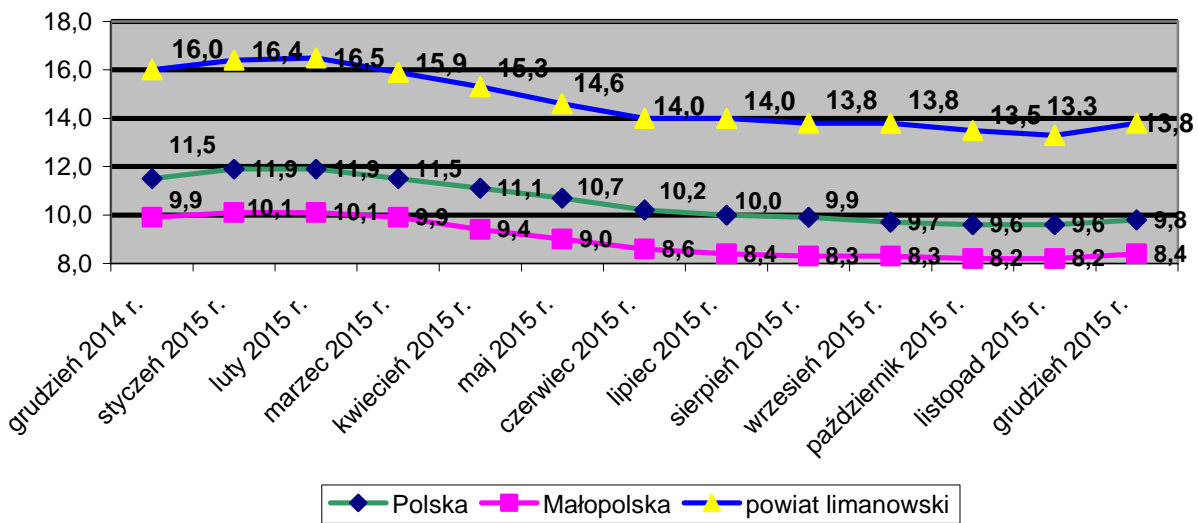
bezrobotni wg:

- ✓ wykształcenia,
- ✓ stażu pracy,
- ✓ czasu pozostawania bez pracy.

Stopa bezrobocia

Stopa bezrobocia to procentowy udział zarejestrowanych bezrobotnych w ogólnej liczbie ludności aktywnej zawodowo. Poniżej przedstawiono stopę bezrobocia w kraju, województwie małopolskim, oraz powiecie limanowskim w grudniu 2015 r.

Wykres 1. Stopa bezrobocia Polska, woj. małopolskie i powiat limanowski, grudzień 2014r.- grudzień 2015 r.

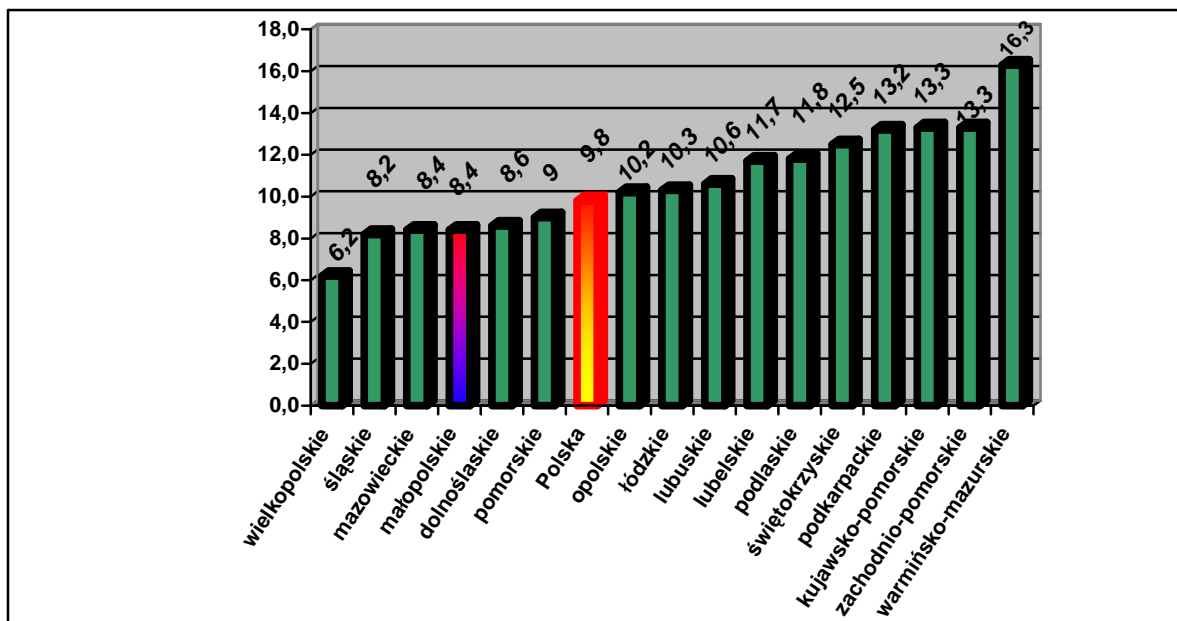


Na koniec grudzień 2015 roku stopa bezrobocia w powiecie limanowskim wynosiła 13,8% natomiast na koniec grudnia 2014 roku 16,0 %. W okresie tym nastąpił spadek stopy bezrobocia o 2,2 %, w województwie małopolskim o 1,5 punktu procentowego natomiast w kraju o 1,7%.

W grudniu 2015 r. w porównaniu do listopada 2015 r. odnotowano wzrost liczby bezrobotnych oraz stopy bezrobocia, natomiast w stosunku do analogicznego okresu 2014 roku zaobserwowano spadek zarówno liczby bezrobotnych jak i stopy bezrobocia. Większa niż przed miesiącem i przed rokiem była liczba bezrobotnych nowo zarejestrowanych. Więcej osób niż w listopadzie 2015 roku wyrejestrowano z urzędów pracy, natomiast w stosunku do grudnia ubiegłego roku odnotowano spadek liczby wyłączeń z ewidencji.

W końcu omawianego miesiąca urzędy pracy dysponowały ofertami pracy dla 51,2 tys. osób (przed miesiącem 73,5 tys.; przed rokiem 39,7 tys.).

Wykres 2. Stopa bezrobocia wg województw (stan na 31.12.2015 r.)



W końcu grudnia 2015 r. **liczba bezrobotnych zarejestrowanych** w urzędach pracy wyniosła 1563,3 tys. osób (w tym 816,1 tys. kobiet) i była wyższa w porównaniu z ub. miesiącem, ale niższa niż w analogicznym okresie ub. roku. Bezrobotni zarejestrowani w urzędach pracy w końcu grudnia 2015 r. stanowili 9,8% **cywilnej ludności aktywnej zawodowo** (w listopadzie 2015 r. – 9,6%; w grudniu 2014 r. – 11,4%). W końcu omawianego miesiąca urzędy pracy dysponowały ofertami pracy dla 51,2 tys. osób (przed miesiącem 73,5 tys.; przed rokiem 39,7 tys.).

Zdecydowana większość bezrobotnych pozostających w ewidencji urzędów pracy to nadal osoby, które wcześniej pracowały zawodowo. W końcu grudnia 2015 r. zbiorowość ta liczyła 1313,2 tys. (tj. 84,0% ogółu zarejestrowanych), wobec 1281,0 tys. (83,7%) w listopadzie 2015 r. i 1509,8 tys. (82,7%) w grudniu 2014 r. W tej grupie 79,5 tys. osób, tj. 6,1% utraciło pracę z przyczyn dotyczących zakładu pracy. Osoby bez prawa do zasiłku stanowiły 86,1% w ogólnej liczbie bezrobotnych (przed miesiącem 86,4%; przed rokiem – 86,7%). W tej grupie bezrobotnych 45,1% to mieszkańcy wsi. Z danych na koniec grudnia 2015 roku wynika, że 172 zakłady pracy zadeklarowały zwolnienie w najbliższym czasie 18,5 tys. pracowników, w tym z sektora publicznego 3,4 tys. osób.

W stosunku do listopada 2015 r. wzrost liczby bezrobotnych odnotowano we wszystkich województwach, najbardziej znaczący w: opolskim (o 6,4%) lubelskim (o 3,9%), lubuskim (o 3,5%) i kujawsko-pomorskim (o 3,3%). W porównaniu z grudniem 2014 r. liczba bezrobotnych zmniejszyła się we wszystkich województwach, największy spadek odnotowano w województwach: wielkopolskim (o 19,8%), pomorskim (o 19,7%), dolnośląskim (o 17,8%) oraz lubuskim (o 16,5%) i zachodniopomorskim (o 16,0%).

W końcu grudnia 2015 r. utrzymało się duże terytorialne zróżnicowanie stopy bezrobocia. Najwyższą stopę bezrobocia odnotowano w województwach: warmińsko - mazurskim (16,3%), kujawsko-pomorskim i zachodniopomorskim (po 13,3%), podkarpackim (13,2%), świętokrzyskim (12,5%), podlaskim (11,8%) i lubelskim (11,7%).

Najniższą stopą bezrobocia charakteryzowały się województwa: wielkopolskie (6,2%), śląskie (8,2%), małopolskie i mazowieckie (po 8,4%) i dolnośląskie (8,6%). W porównaniu z poprzednim miesiącem stopa bezrobocia wzrosła we wszystkich województwach.

Tabela 5.. Stopy bezrobocia w powiecie limanowskim, województwie małopolskim i Polsce w latach 2012 – 2015

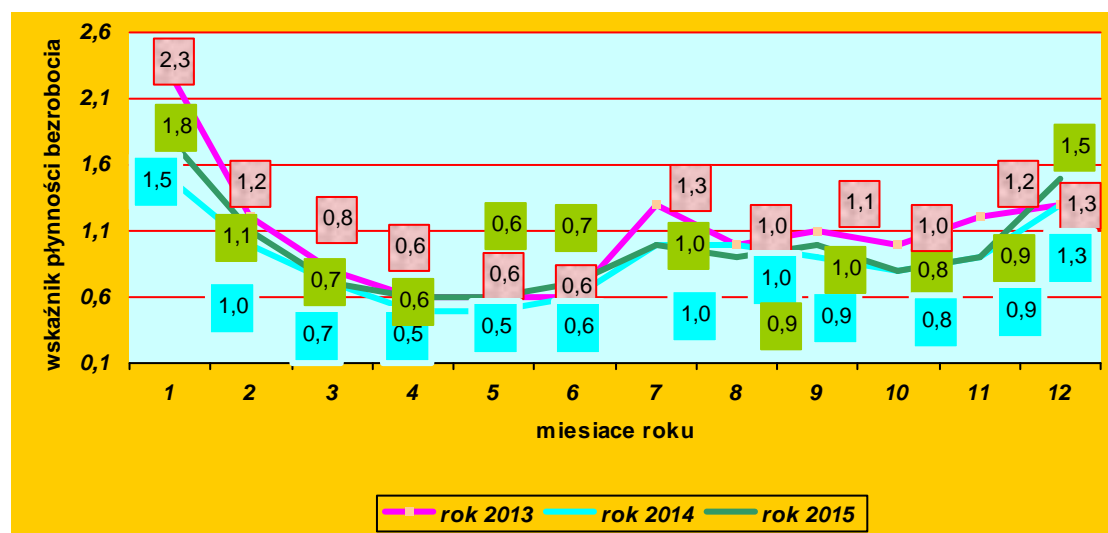
Wyszczególnienie	Polska				Województwo małopolskie				Powiat limanowski			
	2012	2013	2014	2015	2012	2013	2014	2015	2012	2013	2014	2015
styczeń	13,2	14,2	13,9	11,9	11,1	12,3	12,0	10,1	18,8	19,6	19,1	16,4
luty	13,4	14,4	13,9	11,9	11,3	12,6	12,0	10,1	19,0	19,9	19,1	16,5
marzec	13,3	14,3	13,5	11,5	11,3	12,5	11,7	9,9	18,7	19,7	18,6	15,9
kwiecień	12,9	14,0	13,0	11,1	11,0	12,2	11,2	9,4	18,1	19,0	17,7	15,3
maj	12,6	13,5	12,5	10,7	10,7	11,8	10,7	9,0	17,3	18,4	17,0	14,6
czerwiec	12,3	13,2	12,0	10,2	10,5	11,4	10,3	8,6	17,4	17,9	16,5	14,0
lipiec	12,3	13,1	11,8	10,0	10,5	11,4	10,1	8,4	17,7	18,3	16,4	14,0
sierpień	12,4	13,0	11,7	9,9	10,5	11,3	10,0	8,3	17,7	18,3	16,4	13,8
wrzesień	12,4	13,0	11,5	9,7	10,6	11,3	9,8	8,3	17,8	18,3	16,2	13,8
październik	12,5	13,0	11,3	9,6	10,7	11,2	9,6	8,2	17,7	18,3	15,8	13,5
listopad	12,9	13,2	11,4	9,6	11,1	11,4	9,7	8,2	18,1	18,5	15,7	13,3
grudzień	13,4	13,4	11,5	9,8	11,4	11,6	9,9	8,4	18,7	18,8	16,0	13,8

Wskaźnik płynności bezrobocia

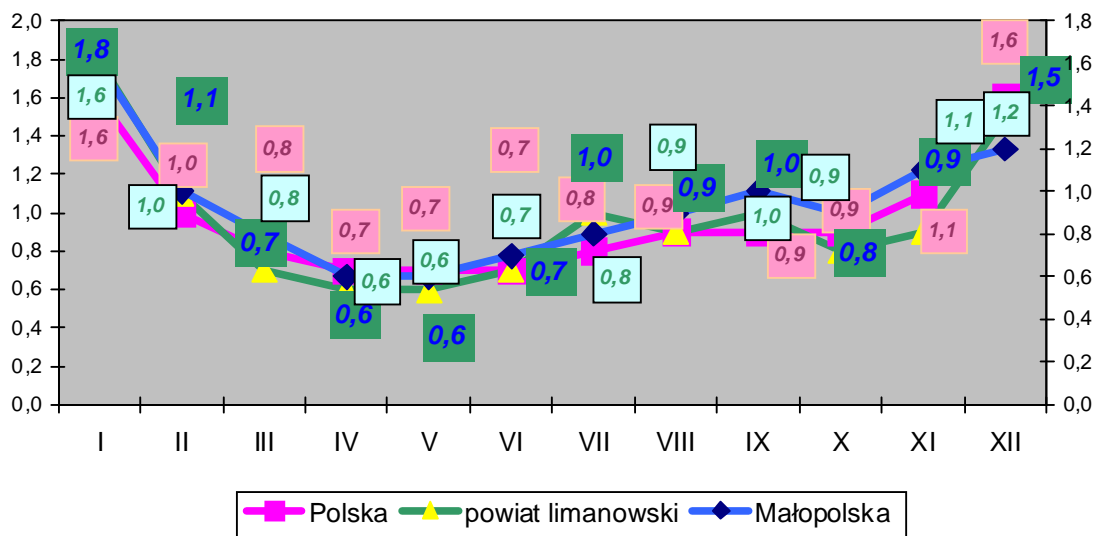
Stosunek napływu osób bezrobotnych do ich odpływu w danym okresie określany jest *wskaźnikiem płynności bezrobocia*, informuje on o przepływie bezrobotnych.

Im wyższy wskaźnik tym większa różnica między liczbą osób nowo zarejestrowanych a wyrejestrowanych, poziom 1,0 oznacza równowagę między liczbą osób napływających i odpływających z urzędu pracy W latach 2013-2015 wskaźnik ten podlegał corocznym tendencjom: w początkowych miesiącach roku następował jego systematyczny spadek ,w okresie letnim osiągał wartości najniższe , po czym w końcowych miesiącach roku gwałtownie wzrastał.

Wykres 3. Wskaźnik płynności bezrobocia w powiecie limanowskim w latach 2013-2015.



Wykres 4. Wskaźnik płynności bezrobocia w poszczególnych miesiącach 2015r. /Polska, woj. małopolskie ,powiat limanowski/

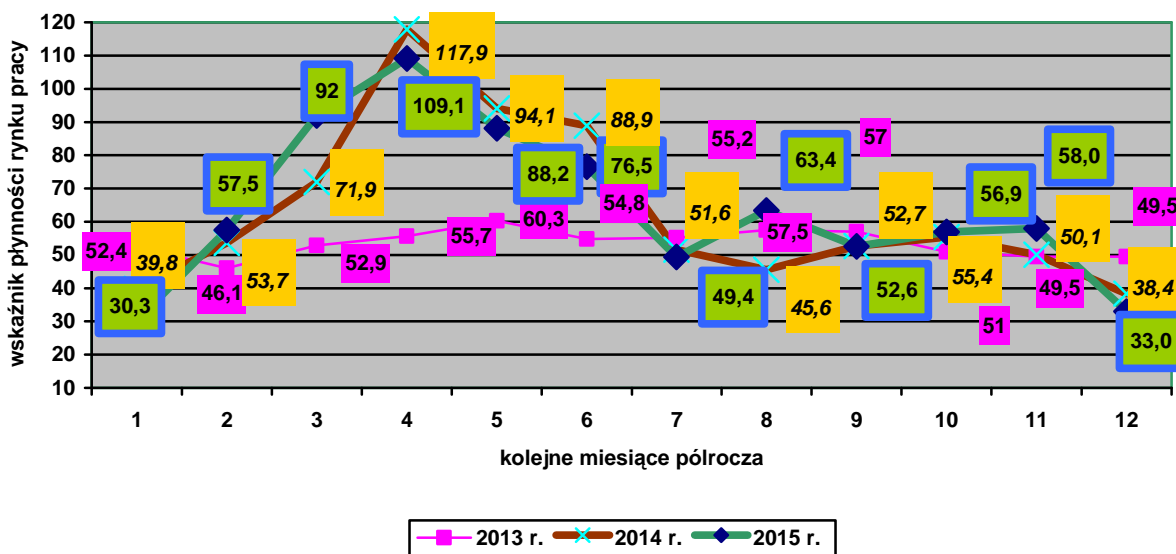


Wskaźnik płynności rynku pracy

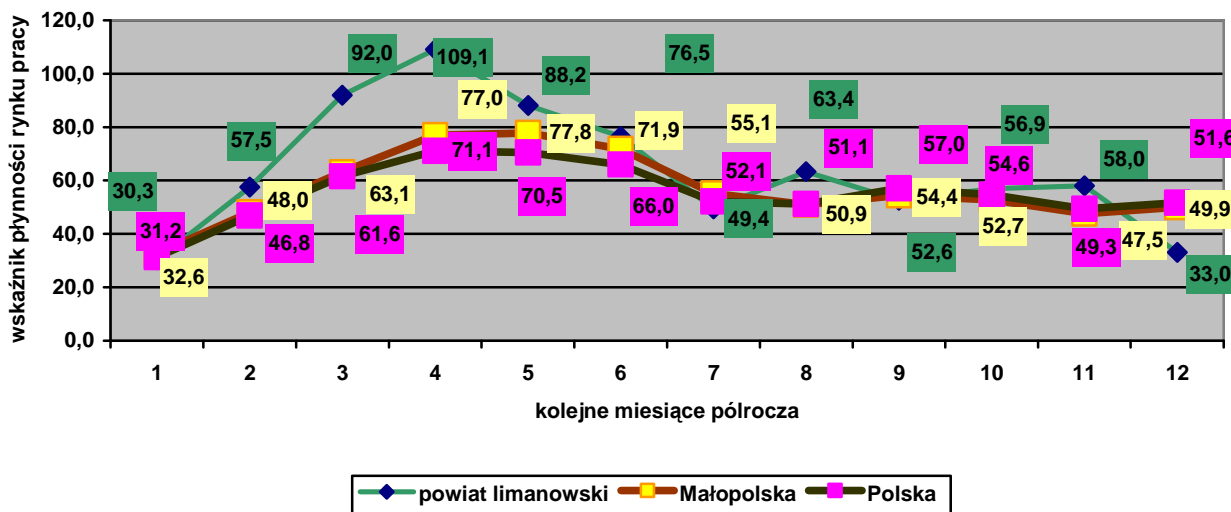
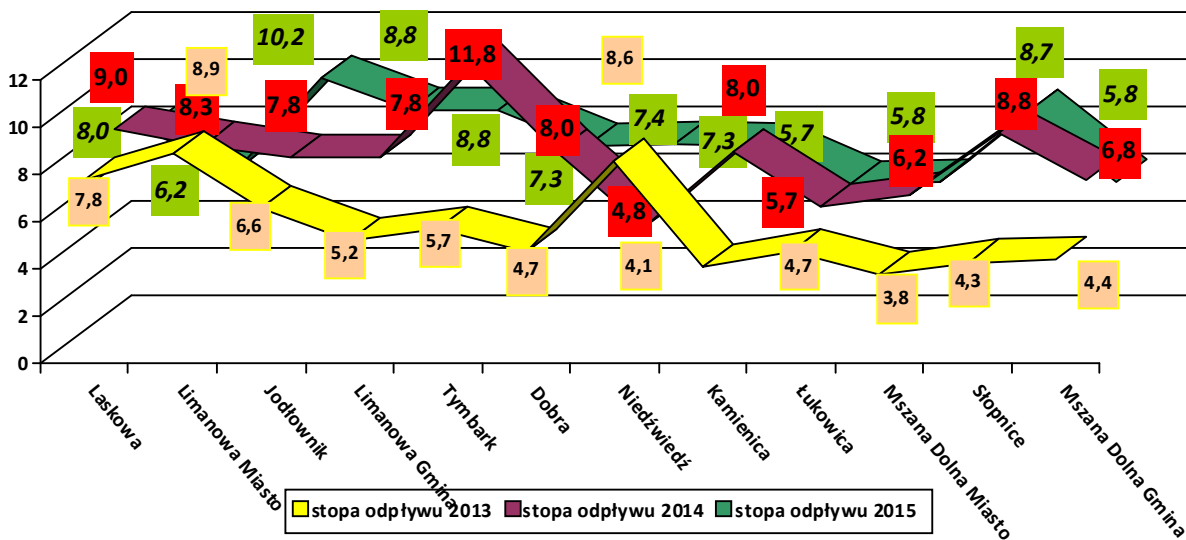
Celem przedstawienia skali podjęć pracy przez bezrobotnych z poszczególnych jednostek terytorialnych powiatu obliczono wskaźniki płynności rynku pracy. Wartość miernika równa się ilorazowi liczby osób wyrejestrowanych z tytułu podjęcia pracy i liczby napływających osób do rejestru bezrobotnych w danym okresie

W 2015 roku wskaźnik płynności rynku pracy wyniósł 61,1 %, w 2014- 60,5%, natomiast w 2013 r. 53,4%. Najniższą wartość wskaźnika zanotowano wśród osób z gminy Słupnice (56,1%) a najwyższą wśród osób z gminy Dobra i Jodłownik (67,6%)

Wykres 5. Wskaźnik płynności rynku pracy w powiecie limanowskim w latach 2013-2015.



Wykres 6. Wskaźnik płynności rynku pracy w powiecie limanowskim w 2015 r. /Polska, Małopolska i powiat limanowski/.



Stopę odpływu (bezrobotnych z urzędu pracy)

Wykres 7. Stopa odpływu z bezrobocia rejestrowanego w gminach i miastach powiatu limanowskiego w 2015 r., 2014r. i 2013 r.

Stopę odpływu oblicza się jako stosunek liczby bezrobotnych wyrejestrowanych w miesiącu sprawozdawczym do liczby bezrobotnych na koniec uprzedniego miesiąca.

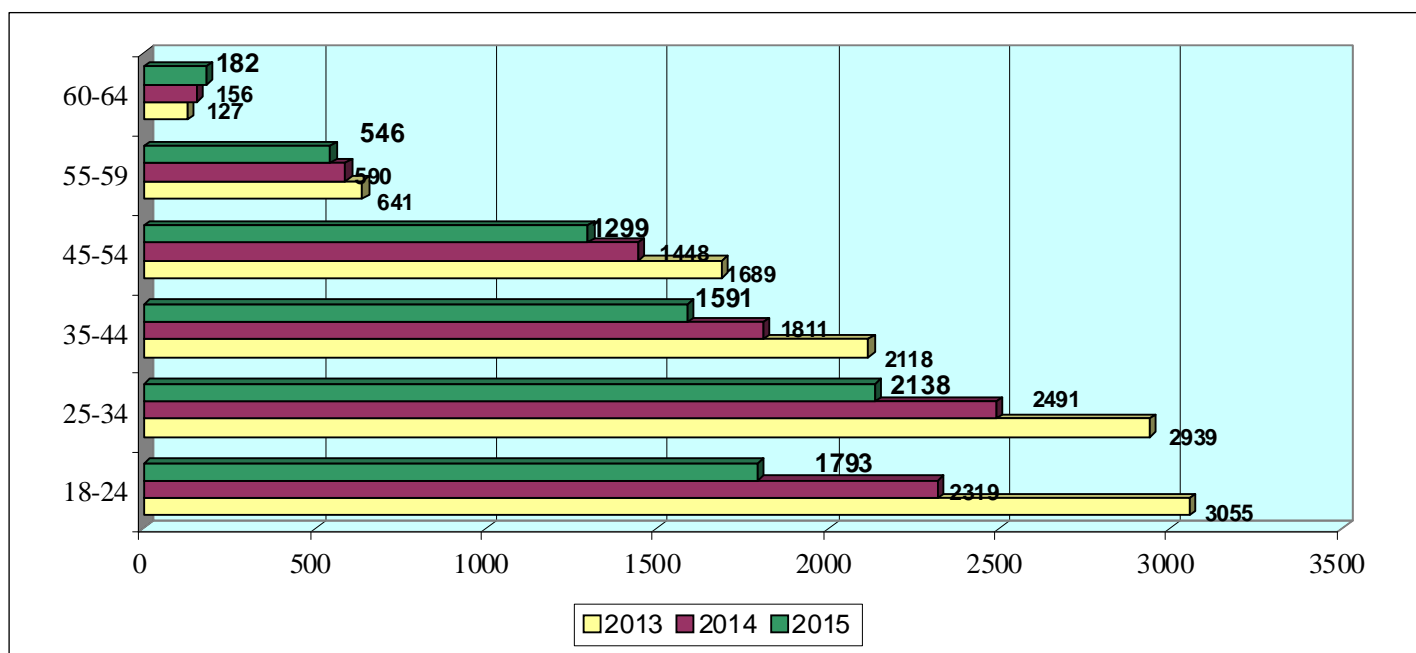
Najniższą stopę odpływu wykazano w gminie i Łukowica (5,7%) i mieście i gminie Mszana Dolna (po 5,8%), najwyższą ponad dwukrotni wyższą w gminach: Jodłownik (10,2%), Limanowa i Tymbark (po 8,8%) .

Struktura osób bezrobotnych wg wieku.

Na koniec grudnia 2015r. w PUP Limanowa . zarejestrowanych było 2138 osób w wieku od 25-34 lat. Liczba osób bezrobotnych w wieku powyżej 45 roku życia wyniosła 2027. Z powyższych danych wynika, że grupa osób bezrobotnych do 34 r. życia stanowi 52,1 ogółu zarejestrowanych bezrobotnych.

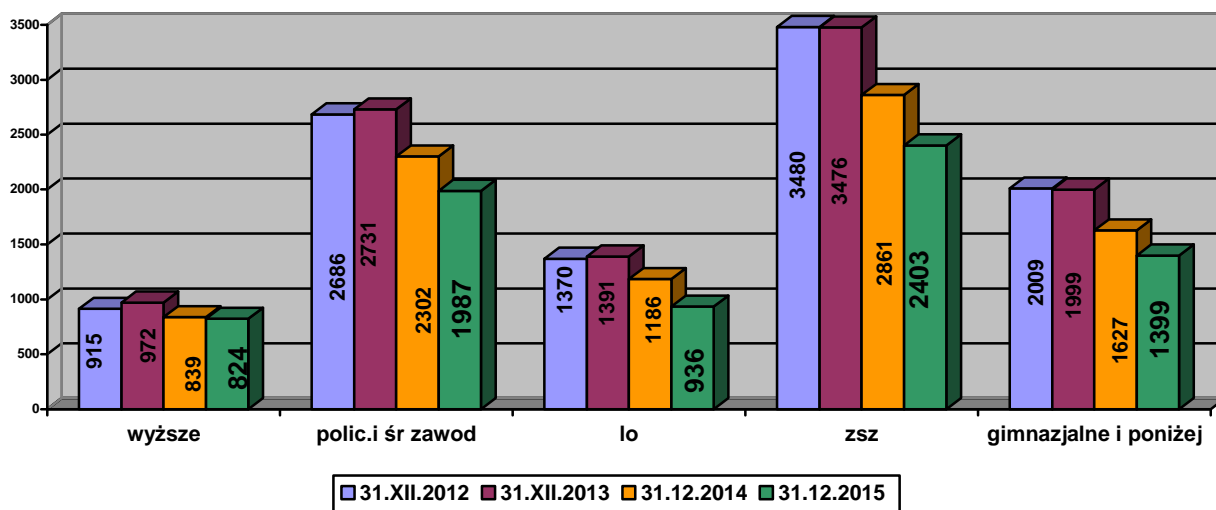
Wykres 8. Struktura bezrobotnych zarejestrowanych wg wieku, stan na 31.12.2015r.,31.12.2014r. i 31.12.2013 r.

Struktura osób bezrobotnych wg poziomu wykształcenia.



Dane statystyczne wskazują, że bezrobotnych figurujących w rejestrze PUP Limanowa charakteryzuje niski poziom wykształcenia. Przeważają osoby z wykształceniem **zasadniczym zawodowym** – 2403 (w tym 1103 kobiety). Wielu bezrobotnych posiada jedynie wykształcenie gimnazjalne i poniżej (1399), w tym 707 to kobiety. Osoby z wykształceniem gimnazjalnym i poniżej oraz zasadniczym zawodowym stanowią 50,4% ogółu bezrobotnych. Wyższe wykształcenie posiada 10,9% bezrobotnych (824 osób, w tym 624 kobiet). Wyższym wykształceniem legitymuje się 14,1% kobiet i 6,4% mężczyzn, co wskazuje, że bezrobotne kobiety zarejestrowane w PUP Limanowa są zdecydowanie lepiej wykształcone od mężczyzn. Na przestrzeni czterech analizowanych lat odsetek osób z wyższym wykształceniem systematycznie wzrastał z 8,7% w 2012 r. do 10,9% w 2015 r. (w przypadku kobiet udział ten aż wzrósł o 2,2%, mężczyźni o 1,1%)

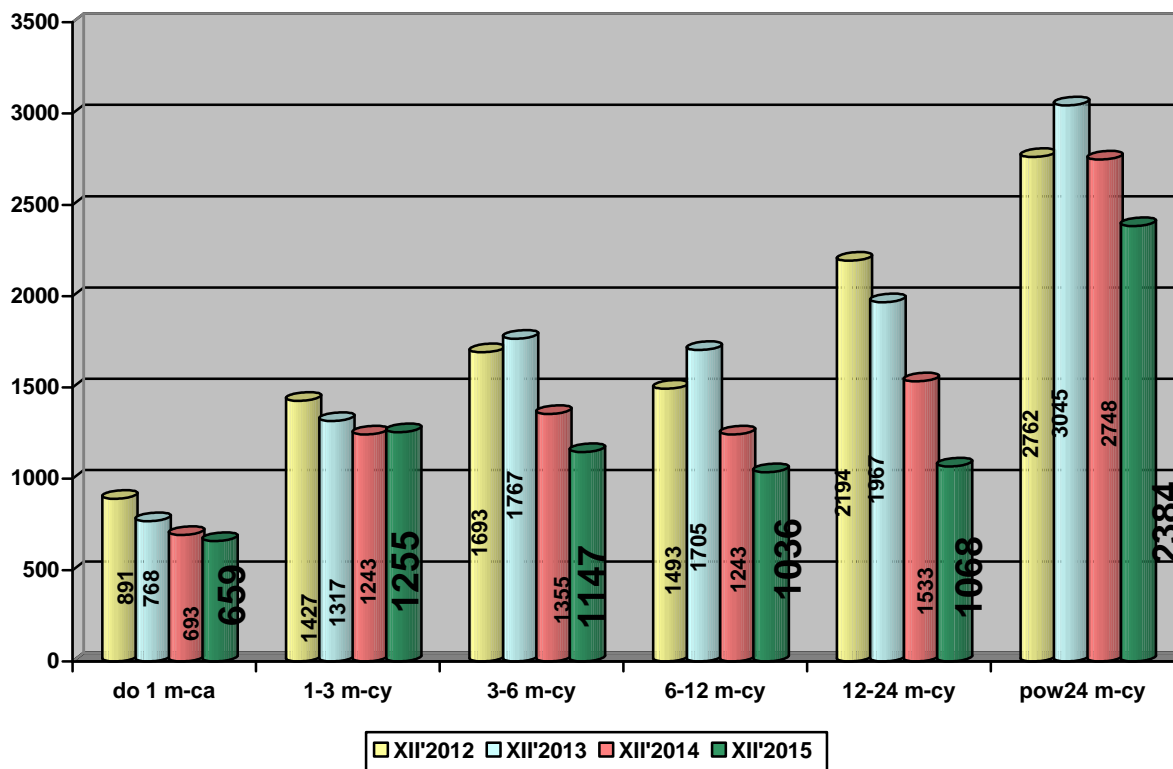
Wykres 9 Struktura bezrobotnych wg poziomu wykształcenia, stan na 31.12.2015 r., 31.12.2014 r., 31.12.2013 r. i 31.12.2012 r.



Struktura osób bezrobotnych wg czasu pozostawiania bez pracy.

W strukturze osób wg czasu pozostawania bez pracy najliczniej reprezentowaną grupą były osoby pozostające bez pracy powyżej 24 miesięcy, które stanowiły 31,6% ogółu zarejestrowanych (2384 osób). W analizowanym okresie czterech lat zaobserwowano wzrost udziału tych osób o 5,2%, co wskazuje na niepokojące zjawisko wzrostu liczby osób długotrwale bezrobotnych w ogólnej strukturze osób bezrobotnych.

Wykres 10. Bezrobotni zarejestrowani wg czasu pozostawania bez pracy, stan na 31.12.2015r., 2014r., 2013r. i 2012r.



Struktura osób bezrobotnych wg stażu pracy.

Kolejnym wskaźnikiem, według którego bada się zjawisko bezrobocia jest długość stażu pracy zarejestrowanych bezrobotnych. Najwięcej zarejestrowanych bezrobotnych – **45,1%** legitymuje się krótkim, **do 5 lat stażem pracy**, a **16,5%** nie posiada żadnego stażu pracy. Na koniec grudnia 2015 r. zarejestrowanych było **1227 osób bezrobotnych bez doświadczenia** zawodowego, z czego **61,5%** to osoby długotrwale bezrobotne. Z danych statystycznych wynika, że poziom wykształcenia kobiet nie idzie w parze z doświadczeniem zawodowym. Stażu pracy w ogóle lub minimalny, tj. poniżej 1 roku, ma **1668 kobiet**, czyli 38% wszystkich zarejestrowanych kobiet. Problemy z brakiem odpowiedniego stażu pracy stawiają kobiety w zdecydowanie gorszej sytuacji na rynku pracy niż mężczyźni.

Szczegółowe dane statystyczne obrazujące poruszane zagadnienia przedstawia tabela 6.

Tabela 6. Bezrobotni zarejestrowani w Powiatowym Urzędzie Pracy w Limanowej wg wybranych kategorii (stan na 31.12.2015 r.)

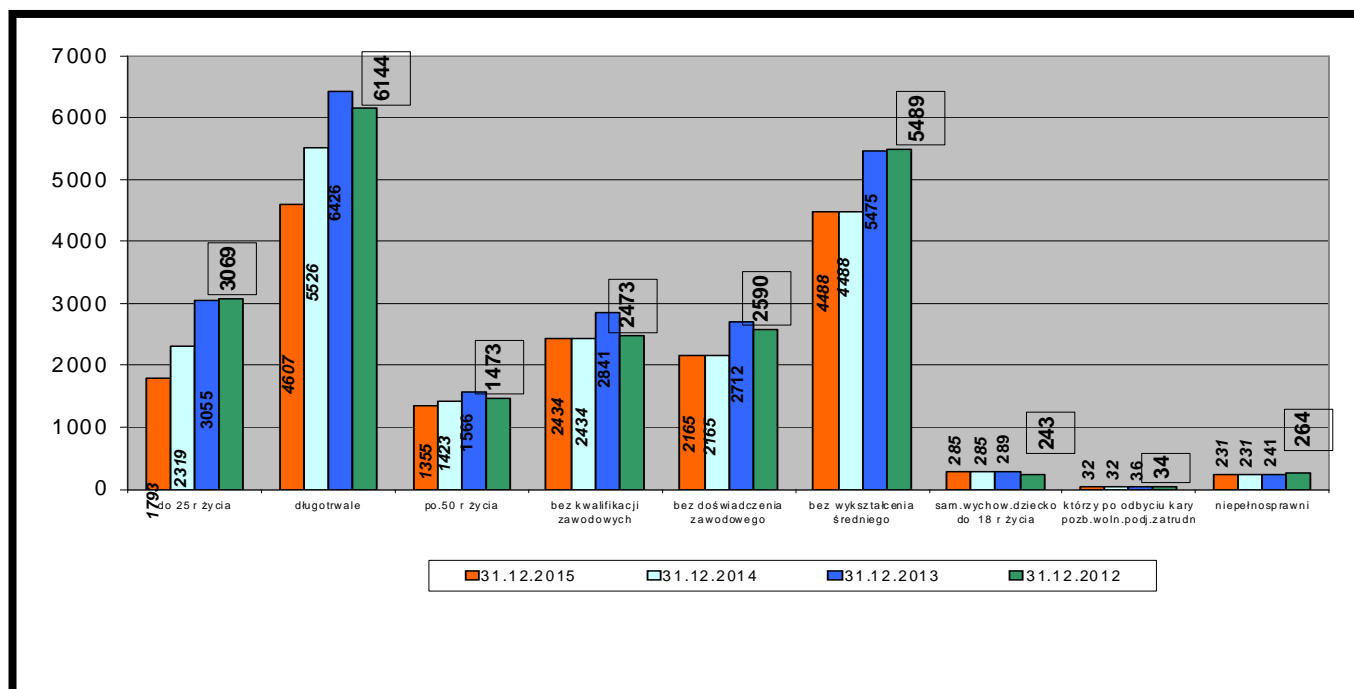
Wyszczególnienie			Liczba bezrobotnych ogółem	z tego wg czasu pozostawania bez pracy /w miesiącach/						Liczba bezrobotnych kobiet	z tego wg czasu pozostawania bez pracy /w miesiącach/					
				do 1	1-3	3-6	6-12	12-24	pow.24		do 1	1-3	3-6	6-12	12-24	pow.24
0			1	2	3	4	5	6	7	8	9	10	11	12	13	14
Czas pozostawania bez pracy /w m-c/	do 1	01	659	659		x	x	x	x	237	237	x	x	x	x	x
	1-3	02	1255	x	1255	x	x	x	x	620	x	620	x	x	x	x
	3-6	03	1147	x	x	1147	x	x	x	624	x	x	624	x	x	x
	6-12	04	1036	x	x	x	1036	x	x	604	x	x	x	604	x	x
	12-24	05	1068	x	x	x	x	1068	x	667	x	x	x	x	667	x
	pow.24	06	2384	x	x	x	x	x	2384	1673	x	x	x	x	x	x
Wiek	18-24	07	1793	187	405	517	237	226	221	937	70	195	257	144	135	136
	25-34	08	2138	221	361	271	330	328	627	1393	76	177	162	220	232	526
	35-44	09	1591	118	197	176	208	258	634	1075	44	117	108	132	175	499
	45-54	10	1299	85	188	109	169	169	579	754	33	98	65	82	94	382
	55-59	11	546	43	84	59	61	67	232	245	14	33	30	25	29	114
	60 i więcej	12	182	5	20	15	31	20	91	21	0	0	2	1	2	16
Wykształcenie	wyższe	13	824	78	185	148	131	122	160	624	55	131	112	99	96	131
	policealne i średnie zawodowe	14	1987	163	333	321	273	286	611	1312	59	180	182	181	211	499
	średnie ogólnokszt.	15	936	75	157	161	144	159	240	679	34	100	103	110	125	207
	zasadnicze zawodowe	16	2403	221	404	366	308	310	794	1103	52	139	156	136	146	474
	gimnazjalne i poniżej	17	1399	122	176	151	180	191	579	707	37	70	71	78	89	362
Staż pracy ogółem	do 1 roku	18	1424	136	269	196	203	208	412	913	57	160	126	130	140	300
	1-5	19	1969	194	329	338	263	280	565	1137	63	148	186	155	165	420
	5-10	20	1204	119	202	145	182	167	38988	730	37	95	79	109	122	288
	10-20	21	1059	88	154	111	133	153	420	631	31	76	61	78	102	283
	20-30	22	502	50	92	58	76	81	145	217	14	38	30	34	37	64
	30 i więcej	23	142	17	41	22	25	13	24	42	4	16	7	5	4	6
	bez stażu	24	1249	55	168	277	154	166	429	755	31	87	135	93	97	312
ogółem	25	7549	659	1255	1147	1036	1068	2384	4425	237	620	624	604	667	1673	

Wybrane kategorie osób w szczególnej sytuacji na rynku pracy

Analiza danych statystycznych Powiatowego Urzędu Pracy w Limanowej wskazuje, iż struktura osób bezrobotnych zarejestrowanych w PUP jest bardzo niekorzystna. Osoby znajdujące się w **szczególnej sytuacji** na rynku pracy (art. 49 ustawy o promocji zatrudnienia (...)) stanowiły wg stanu na dzień 31.12.2015r. **90%** ogółu osób bezrobotnych (6801 osób). **68 %** ogółu bezrobotnych to osoby **długotrwale bezrobotne** (4607 osób), **43 %** - osoby młode do 30 roku życia (2928 osób), około **20%** to osoby powyżej **50 roku** życia (1355 osób),**17,8%** -osoby posiadające co najmniej jedno **dziecko do 6 roku** życia (1211 osób) , **3,7 %** - osoby **niepełnosprawne** (252 osoby).

Najważniejsze problemy osób znajdujących się w szczególnej sytuacji na rynku pracy to: niska aktywność zawodowa, nieznamość rynku pracy, brak doświadczenia zawodowego, niskie kwalifikacje, niesprecyzowane plany co do własnej przyszłości zawodowej, ograniczenia natury psychologicznej: zaniżona samoocena, bierność, niepewność oraz lęk przed poniesieniem porażki.

Wykres 11. Bezrobotni w szczególnej sytuacji na rynku pracy, stan na 31.12.2015 r., 31.12.2014 r. , 31.12.2013r. i 31.12.2012r.



Długotrwale bezrobotni

Osoby długotrwale bezrobotne stanowią 61% ogółu zarejestrowanych w PUP Limanowa. Ilościowo w stosunku do ogólnej liczby zarejestrowanych, najwięcej osób długotrwale bezrobotnych jest w przedziałach wiekowych 25-34 lata (1295 osób) oraz 35-44 lat (1124 osoby). Procentowo w stosunku do ilości zarejestrowanych w danej grupie wiekowej, praktycznie w każdej oprócz grupy 18-24 lata, ilość osób długotrwale bezrobotnych przekracza 50% (25-34 lata – 68,3%; 35-44 – 91,4%, 45-54 lata – 80,9%; 55-59 lat – 66,5%; 60 lat i więcej – 74,7%). Spośród ogółu długotrwale bezrobotnych 3,1% (144 osoby) pozostaje bez pracy **do 1 miesiąca**, 7,8% (360 osób) **od 1 do 3 miesięcy**, 8 % (265 osób) **od 3 do 6 miesięcy**, natomiast 8,4% (388 osoby) pozostają bez **pracy od 6-12 miesięcy**.

Najwyższy udział osób długotrwale bezrobotnych od dłuższego czasu utrzymuje się w gminie Łukowica (66,1%), Jodłownik (64,8%), Mszana Gmina (62,7%) (odpowiednio spadek o 1,3% oraz wzrost o 2,6 i 0,2 w stosunku rocznym). Najmniej liczny udział tej grupy bezrobotnych był w gminach:

Laskowa 53,1% (spadek o 6,4%), Słupnice – 57% i Limanowa Gmina -57,5 (spadek odpowiednio o 5,3 i 3,8 w stosunku do poprzedniego roku).

Bezrobotni do 25 roku życia

Osoby młode do 25 roku życia stanowi trzecią pod względem wielkości grupę osób bezrobotnych znajdujących się w szczególnej sytuacji na rynku pracy. Dodatkowym problemem tej grupy osób jest brak doświadczenia zawodowego na rynku pracy. Zdobyta w trakcie nauki wiedza nie poparta doświadczeniem jest istotną przeszkodą w podjęciu pracy. Wskaźnik zatrudnienia jest bezpośrednio zależny od koniunktury gospodarczej, dlatego w okresie spowolnienia gospodarczego sytuacja osób młodych na rynku pracy ulega pogorszeniu. W 2015 roku zaobserwowano spadek zarejestrowanych bezrobotnych tej grupy o 526 osób - w stosunku do stanu z końca 2014 r. Osoby młode stanowią 23,8 % ogółu zarejestrowanych bezrobotnych. Wśród osób młodych przeważały osoby z wykształceniem policealnym i średnim zawodowym – 568 osoby (31,7), zasadniczym zawodowym 566 osób (31,6 %) , najmniej bo 127 osób (7,1%) było z gimnazjalnym i poniżej. Po raz pierwszy w tej grupie wiekowej liczba zarejestrowanych osób z wykształceniem wyższym przekroczyła liczbę osób najslabiej wykształconych.

Bezrobotni powyżej 50 roku życia

Grupa osób powyżej 50 roku życia w końcu 2015 roku stanowiła 17,9% (1355 osób) ogółu zarejestrowanych w PUP Limanowa i jest to wzrost o 1,8% w stosunku do stanu z grudnia 2014 roku. 42,1% (570 osób) analizowanej grupy posiadało wykształcenie zasadnicze zawodowe, 33,2% (450 osób) gimnazjalne i poniżej , 20,2% (274 osób) z wykształceniem policealnym i średnim zawodowym, a jedynie 1,8% (25 osób) z wykształceniem wyższym.

Należy zwrócić uwagę na fakt, że 75,3 % tej grupy stanowią osoby z wykształceniem zasadniczym zawodowym, gimnazjalnym i poniżej. W analizowanej strukturze wskaźnik ten jest znacznie wyższy niż w ogólnej strukturze bezrobotnych gdzie wynosi on 50,4 %. Można stwierdzić na tej podstawie, że osoby te pracujące z reguły fizycznie, nie są ze względu na wiek zatrudniane przez pracodawców pomimo ich dużego doświadczenia zawodowego. 38,2 % spośród tych osób legitymowało się stażem pracy powyżej 20 lat, tylko 3,8% nie posiadało stażu pracy. Spośród tej grupy 44,1% pozostawało bez pracy powyżej 24 m-cy.

Osoby posiadające co najmniej jedno dziecko do 6 roku życia

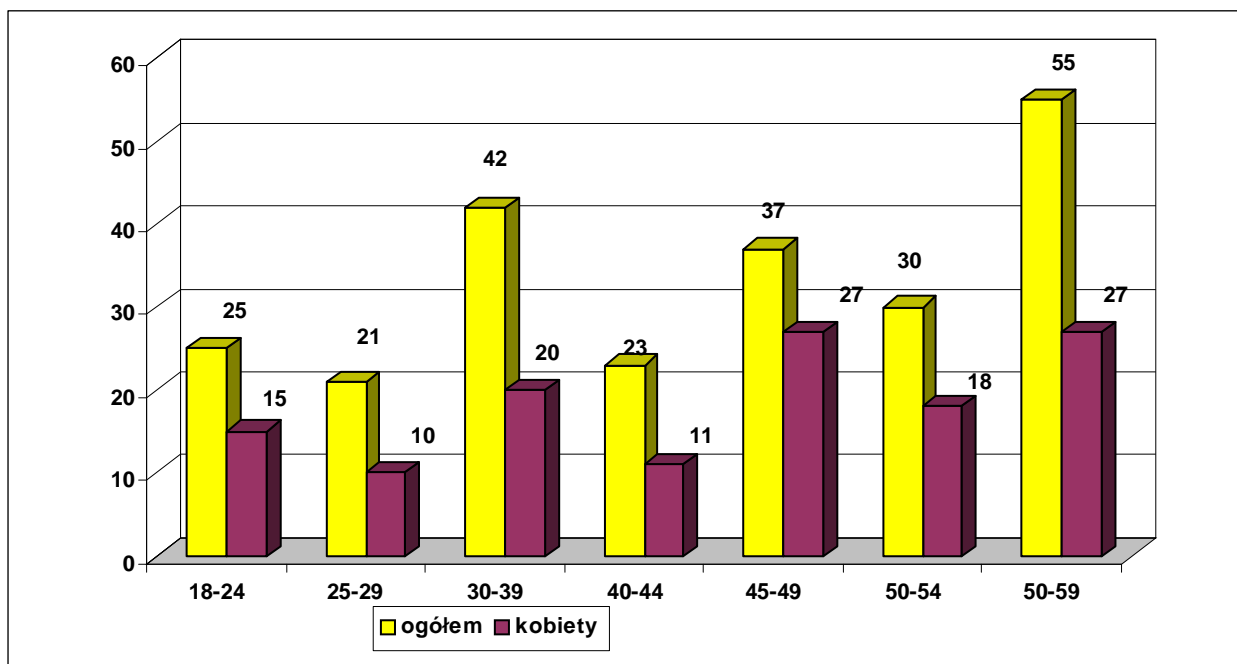
W ewidencji na koniec grudnia 2015 roku było 1211 **osób** posiadających co najmniej jedno dziecko do 6 roku życia. Były to przede wszystkim kobiety: 15,9% (192 osoby) nie posiadało stażu pracy; **697** osób- 57,6% pozostawało bez pracy przez okres powyżej 1 roku ; 74,2% to osoby do 35 roku życia; głównie co pokazują statystyki z wykształceniem policealnym i średnim zawodowym (29,4%) i zasadniczym zawodowym.(27,3%).

Osoby niepełnosprawne

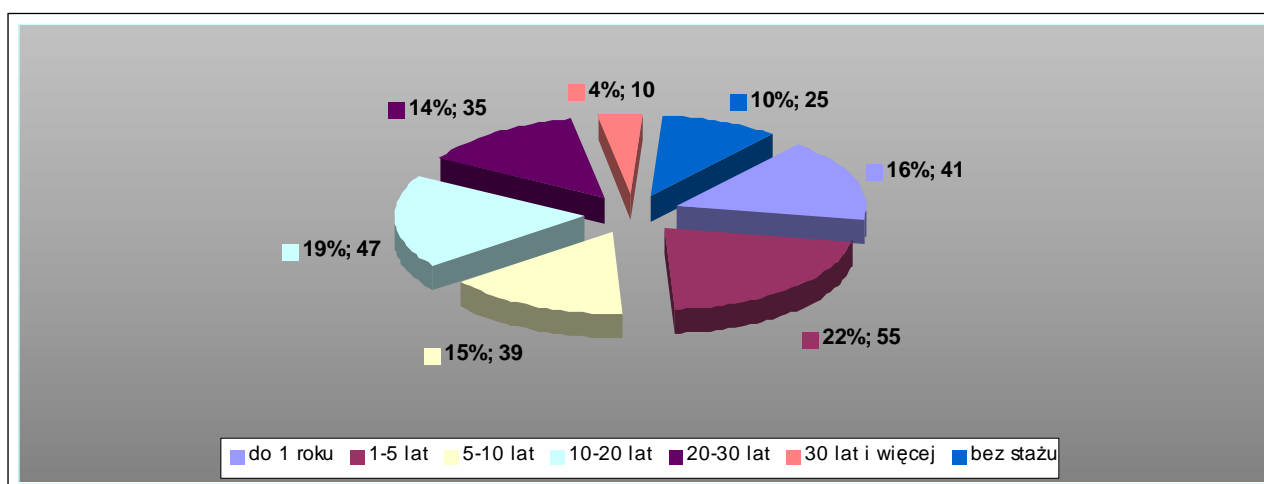
Sytuacja osób niepełnosprawnych na rynku pracy jest wyjątkowo trudna. Pracodawcy coraz częściej likwidują zakłady pracy chronionej a nowe praktycznie nie powstają. To powoduje, że osoby ze znaczącymi lub specyficznymi upośledzeniami zasilają liczną rzeszę niepełnosprawnych, którzy są bierni zawodowo.

Na koniec 2015 roku w Powiatowym Urzędzie Pracy w Limanowej zarejestrowane były 252 osoby niepełnosprawne. Wśród osób niepełnosprawnych zarejestrowanych w Urzędzie kobiety – 129 osób, stanowią 51,28% ogółu zarejestrowanych. W stosunku do końca ubiegłego roku udział kobiet w analizowanej strukturze zwiększył się o 4,4%. 149 osoby z analizowanej grupy posiadało lekki stopień niepełnosprawności, 99 osób umiarkowany, a 4 osoby stopień znaczny.

Wykres 12. Zarejestrowane osoby niepełnosprawne wg wieku, stan na 31.12.2015 r.

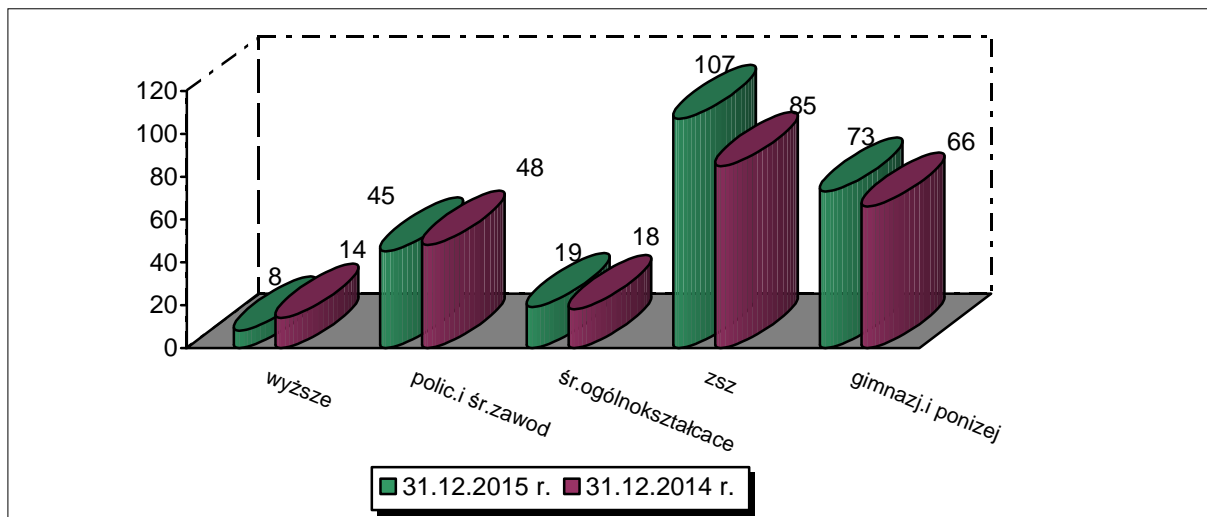


Wykres 13. Zarejestrowane osoby bezrobotne wg stażu pracy, stan na 31.12.2015 r.



Biorąc pod uwagę strukturę wiekową analizowanej grupy przeważały osoby powyżej 50 roku życia, które stanowiły 41,3 % wszystkich niepełnosprawnych zarejestrowanych. Najwięcej bo 40,1% zarejestrowanych niepełnosprawnych posiadało wykształcenie zasadnicze zawodowe, 29% - wykształcenie gimnazjalne i poniżej, 17,9% - policealne i średnie zawodowe. Zdecydowana większość zarejestrowanych niepełnosprawnych to osoby z doświadczeniem zawodowym powyżej roku (73,8%)

Wykres 14. Bezrobotni niepełnosprawni wg wykształcenia, stan na 31.12.2015 r. i 31.12.2014 r.



Osoby niepełnosprawne zarejestrowane jako bezrobotne lub poszukujące pracy niepozostające w zatrudnieniu objęte są szczególną pomocą, usługami i programami realizowanymi przez Powiatowy Urząd Pracy w Limanowej, finansowanymi ze środków Funduszu Pracy oraz Państwowego Funduszu Rehabilitacji Osób Niepełnosprawnych.

Informacja o realizacji zadań z zakresu rehabilitacji zawodowej osób niepełnosprawnych przez Powiatowy Urząd Pracy w Limanowej w 2015r.

Powiatowy Urząd Pracy w Limanowej realizuje zadania z zakresu rehabilitacji zawodowej osób niepełnosprawnych zgodnie z ustawą z dnia 27 sierpnia 1997r. o rehabilitacji zawodowej i społecznej oraz zatrudnianiu osób niepełnosprawnych /j.t Dz. U. z 2011 Nr 127, poz. 721 z późn. zm./.

Uchwała Rady Powiatu Limanowskiego dotycząca określenia zadań i przeznaczenia środków PFRON na rehabilitację zawodową i społeczną osób niepełnosprawnych stanowi podstawę realizacji zadań przydzielonych PUP z zakresu aktywizacji zawodowej osób niepełnosprawnych.

Rada Powiatu Limanowskiego na podstawie Uchwały Nr IV/49/15 z dnia 26 marca 2015 r. określiła na realizację zadań z zakresu rehabilitacji zawodowej osób niepełnosprawnych środki PFRON w wysokości **9282,16 zł.**

W ramach tych środków w 2015 r. zrealizowano następujące zadania :

- 1. Staż dla jednej osoby niepełnosprawnej z umiarkowanym stopniem niepełnosprawności w kwocie 5 161,04 zł.** W ramach tego programu sfinansowano stypendium stażowe, badania lekarskie.
- 2. Szkolenie zawodowe „ Kwalifikowany pracownik ochrony” dla jednej osoby niepełnosprawnej z umiarkowanym stopniem niepełnosprawności w kwocie 4 121,12 zł.** W ramach tego programu sfinansowano: koszt szkolenia, stypendium szkoleniowe, zwrot kosztów dojazdu.

Ponadto Urząd pozyskał środki z PFRON w wysokości **22 365,00 zł** w ramach programu „JUNIOR – program aktywizacji zawodowej absolwentów niepełnosprawnych”. W ramach tego programu skierowano 4 osoby niepełnosprawne w celu odbycia stażu:

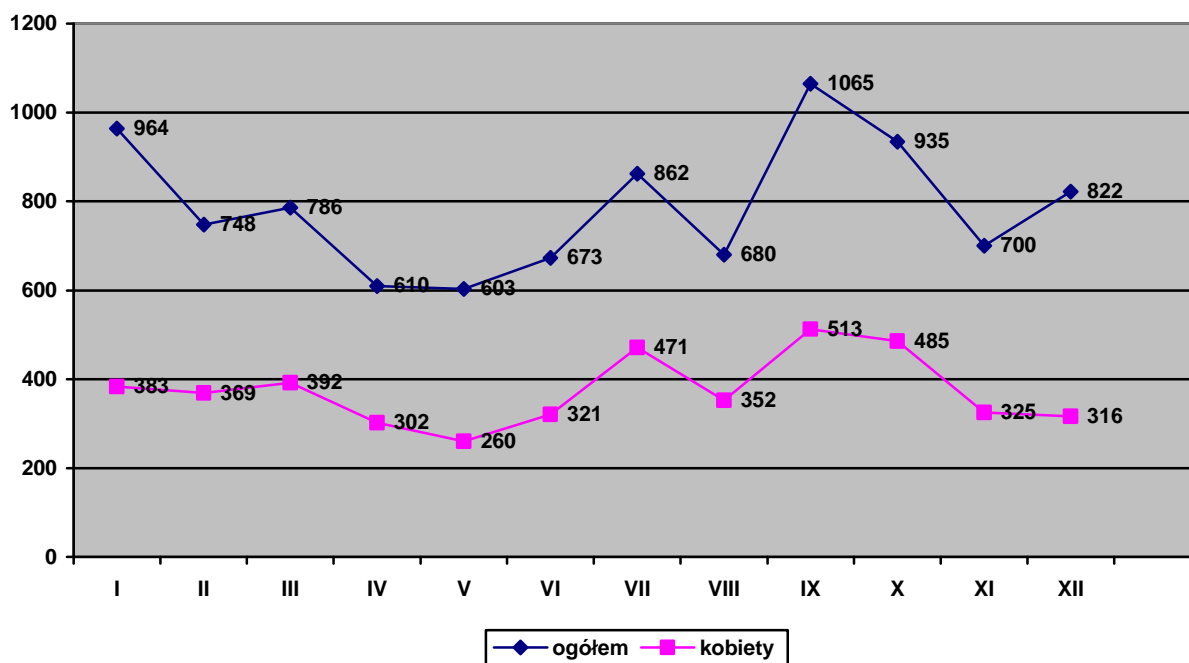
- 2 osoby z umiarkowanym stopniem niepełnosprawności,
- 2 osoby z lekkim stopniem niepełnosprawności.

Stypendium stażowe dla osób niepełnosprawnych zostało wypłacone ze środków Funduszu Pracy. Dodatkowo osobom tym wypłacono ze środków PFRON świadczenie rehabilitacyjne w łącznej wysokości **13218,64 zł**. Pracodawcom, z tytułu odbycia stażu przez absolwenta posiadającego stopień niepełnosprawności wypłacono premie w łącznej wysokości **6859,86 zł**.

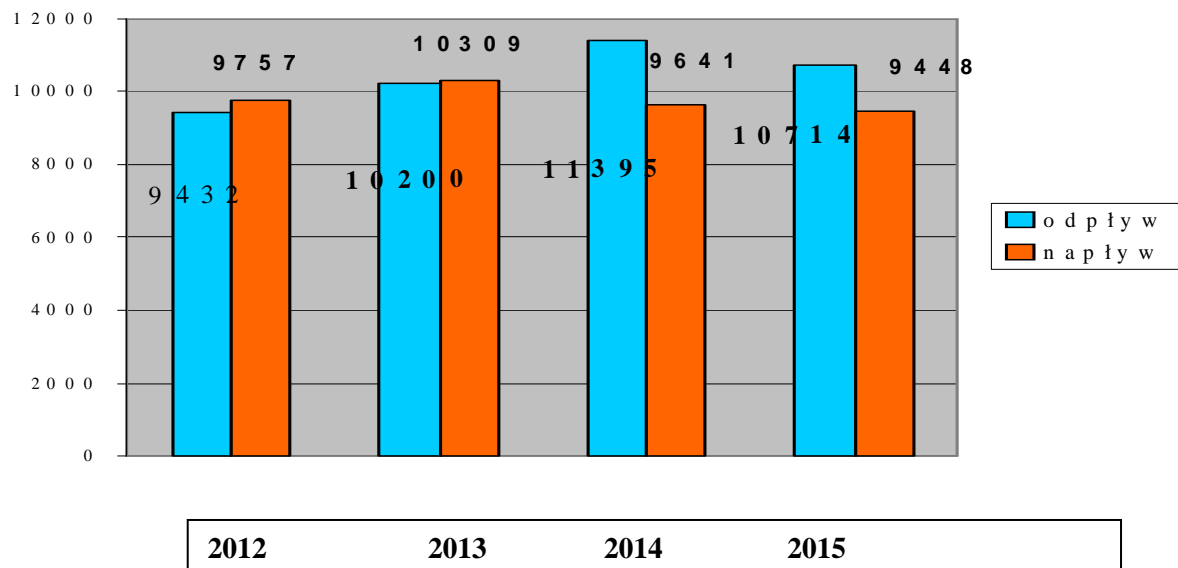
Napływ i odpływ osób bezrobotnych w 2015 r.

W ciągu 2015 roku w Powiatowym Urzędzie Pracy w Limanowej zarejestrowało się 9448 osób (w tym 4489 kobiet), z tego 82% rejestrowało się po raz kolejny. Liczbę osób bezrobotnych zarejestrowanych w poszczególnych miesiącach 2015 r. przedstawia wykres 15.

Wykres 15. Liczba osób bezrobotnych zarejestrowanych w poszczególnych miesiącach 2015 r.



Wykres 16. Napływ i odpływ osób bezrobotnych 2012-2015 r.



W ciągu roku 2015r. z ewidencji wyłączono ogółem **10714** osób (2014 r.-11395 osób,2013 r.-10200 osób 2012 r- 9432 osoby bezrobotnych),w stosunku o roku poprzedniego spadek o 681 osób t.j. o 6%). Najwięcej osób wyłączono z powodu: podjęcia pracy – **5775** osób tj. 53,9% ogółu wyłączonych, (w tym: pracy niesubsydiowanej - **4386** osób - 75,9%, pracy subsydiowanej – **1389** osób –24,1 %), niepotwierdzenie gotowości do podjęcia pracy - **1716** osób – 16 %, rozpoczęcie stażu – **678** osób(w tym 26 bonów stazowych) tj. 6,3%, rozpoczęcie szkolenia – **660** osób – 6,1 %, dobrowolna rezygnacja ze statusu osoby bezrobotnej – **1021** osób – 9,5%. W 2015 roku w Powiatowym Urzędzie Pracy w Limanowej liczba osób podejmujących pracę w stosunku do roku poprzedniego nieznacznie spadła (o 1%),natomiast w stosunku do lat roku 2013 i 2012 wzrosła odpowiednio o 4,9 i 14% 21,9%. Na dużą liczbę osób podejmujących zatrudnienie w 2015 roku miały wpływ skuteczne działania PUP oraz znaczna ilość środków finansowych przeznaczonych na aktywizację bezrobotnych.

Bezrobocie rodzinne

Ze zjawiskiem bezrobocia rodzinnego mamy do czynienia wówczas gdy w rejestrze osób bezrobotnych pozostaje więcej niż jedna osoba z rodziny.

Według analizy danych statystycznych w rejestrach PUP Limanowa na 31 grudnia 2015 r. było **1683** rodzin, w których występuje bezrobocie pokoleniowe tzn. że jako osoby bezrobotne zarejestrowanych jest dwie lub więcej osób bezrobotnych z jednej rodziny. Tzw. **”bezrobocie rodzinne”** dotyczy **4051** osób tj. **54 % ogółu** zarejestrowanych osób bezrobotnych. Jak pokazuje poniższa tabela problem ten dotyczy coraz większej liczby zarejestrowanych osób bezrobotnych., 23,7% rodzin objętych tym zjawiskiem to rodziny z trzema lub większą liczbą osób z rodziny zarejestrowanych jako bezrobotne.

W stosunku do analogicznego okresu roku ubiegłego liczba ta zmniejszyła się o 417 rodzin (1091 osób).Liczbę bezrobotnych oraz rodzin dotkniętych tym problemem w układzie gmin oraz liczby członków rodziny zarejestrowanych jako bezrobotni przedstawia poniższa tabela.

Informacje o bezrobociu rodzinnym (co najmniej 2 osoby z rodziny zarejestrowane w PUP)

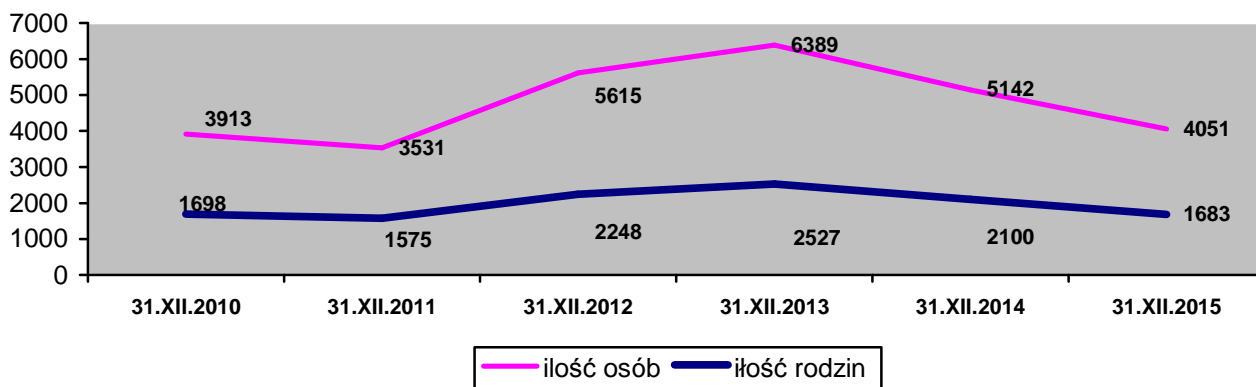
ilość osób w rodzinie zarejestrowanych w PUP	liczba osób	liczba rodzin	udział grupy w całkowitej liczbie zarejestrowanych bezrobotnych
			31.12.2015 r.
2 osoby	2568	1284	63,4
3 osoby	846	282	20,9
4 osoby	260	65	6,4
pow. 4 osób	377	52	9,3
ogółem	4051	1683	

liczba bezrobotnych ogółem wg stanu na 31.12.2015	4051	1683	100%
---	-------------	-------------	-------------

Tabela 7. Liczba osób bezrobotnych oraz rodzin dotkniętych „bezrobociem rodzinnym”

Miasta/ Gminy	Liczba osób bezrobotnych dotkniętych bezrobociem rodzinnym				% ogółu zarejestrowanych rodzinnym				Liczba rodzin				Liczba rodzin z liczbą osób bezrobotnych			
	2015	2014	2013	2012	2015	2014	2013	2012	2015	2014	2013	2012	2 osoby	3 osoby	4 osoby	5 i więcej
Limanowa Miasto	298	334	558	471		33,9	45,0	38,2	132	142	221	209	101	28	3	0
Mszana Dolna Miasto	143	184	189	210		34,7	32,3	36,3	63	78	84	94	53	7	1	2
Dobra	299	350	423	352		57,8	59,2	48,6	119	143	170	153	86	21	9	3
Jodłownik	235	344	392	337		64,3	62,7	56,4	101	139	152	137	74	21	6	0
Kamienica	371	481	571	314		72,2	73,1	40,9	146	189	219	183	104	26	8	8
Laskowa	135	192	310	222		52,2	58,9	43,4	60	82	124	93	46	13	1	0
Limanowa Gmina	944	1189	1453	1294		64,7	55,4	57,5	401	476	554	535	317	60	9	15
Łukowica	419	554	652	467		70,3	72,8	54,0	165	217	238	206	123	25	10	7
Mszana Dolna Gmina	549	648	730	615		58,0	56,5	49,2	218	267	300	270	162	36	11	9
Niedźwiedź	204	319	384	301		62,5	66,2	51,6	90	141	157	130	74	12	2	2
Słopnice	208	247	320	291		58,9	58,0	54,2	85	106	131	121	65	17	0	3
Tymbark	246	300	407	293		66,5	72,7	52,3	103	120	177	128	79	16	5	3
<i>Razem</i>	<i>4051</i>	<i>5142</i>	<i>6389</i>	<i>5165</i>		<i>58,3</i>	<i>60,5</i>	<i>49,4</i>	<i>1683</i>	<i>2100</i>	<i>2527</i>	<i>2248</i>	<i>1284</i>	<i>282</i>	<i>65</i>	<i>52</i>

Wykres 17. Ilość osób i rodzin objętych bezrobociem rodzinnym w latach 2010-2015 r.

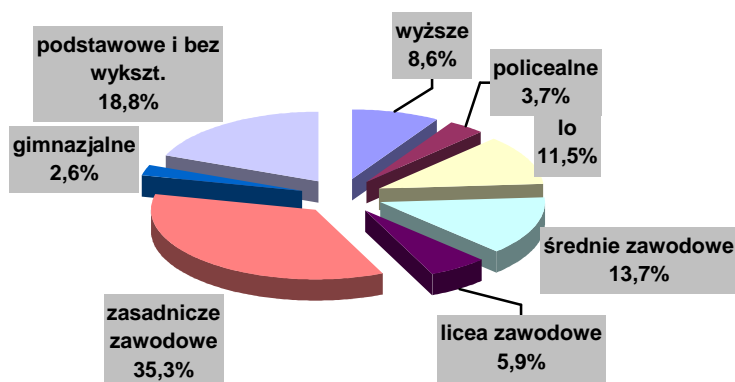


W okresie analizowanych pięciu lat nastąpił wzrost liczby osób oraz rodzin objętych bezrobociem rodzinnym. Ponad 21,4% osób objętych tym zjawiskiem ma wykształcenie co najwyżej gimnazjalne, 47% jest w wieku poniżej 34 r życia .

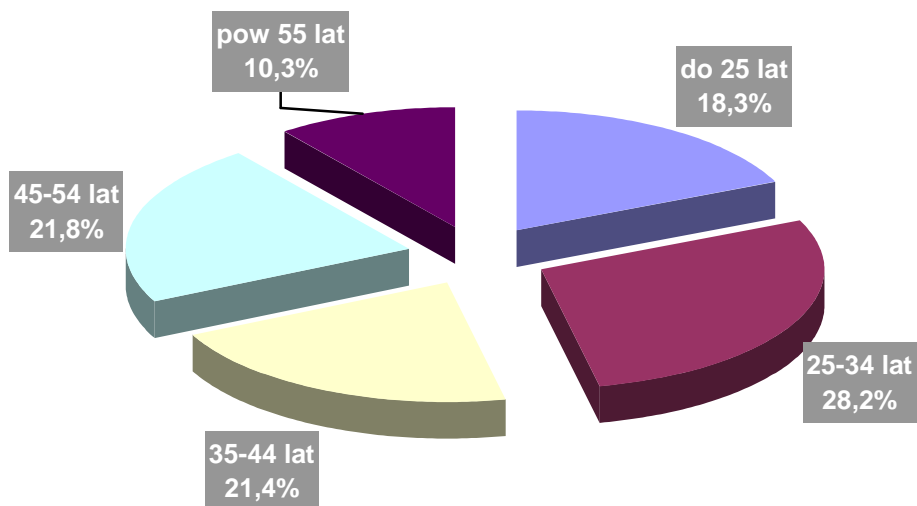
Tabela 8. Struktura wg poziomu wykształcenia osób bezrobotnych objętych bezrobociem rodzinnym

Wykształcenie	Liczba osób ogółem	% udział
Wyższe (w tym licencjat)	348	8,6
Policealne	150	3,7
Średnie ogólnokształcące	467	11,5
Średnie zawodowe	555	13,7
Liceum zawodowe	237	5,9
Zasadnicze zawodowe	1428	35,3
Gimnazjalne	105	2,6
Podstawowe i bez wykształcenia	761	18,8
Ogółem	4051	x

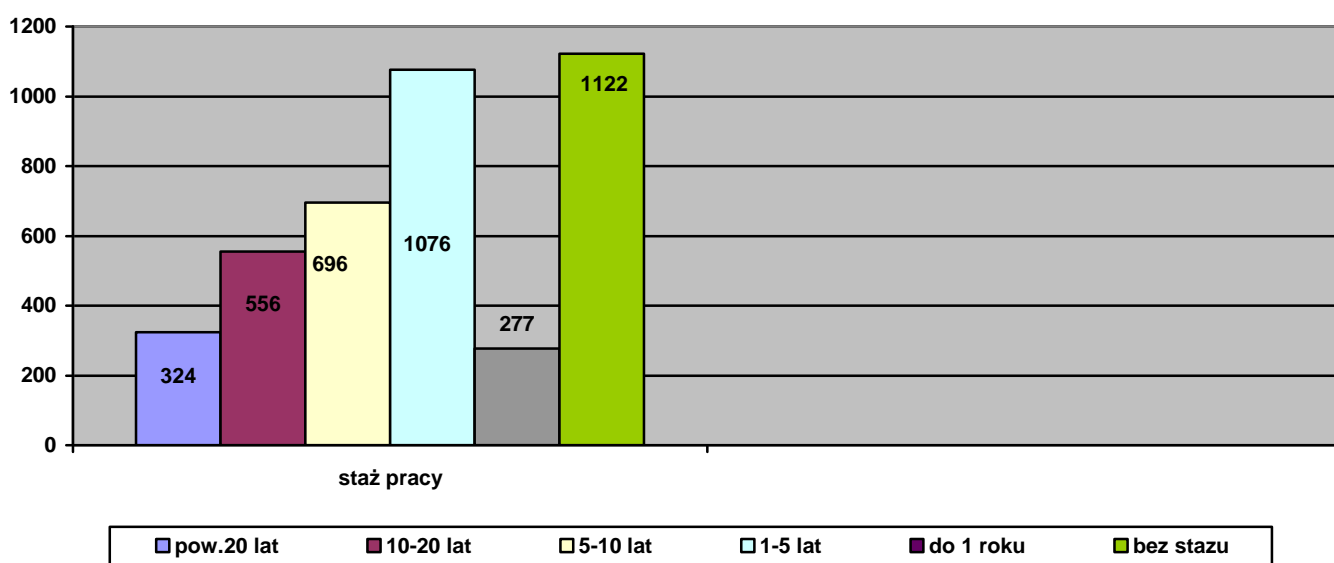
Wykres 18. Struktura wg poziomu wykształcenia osób bezrobotnych objętych bezrobociem rodzinnym



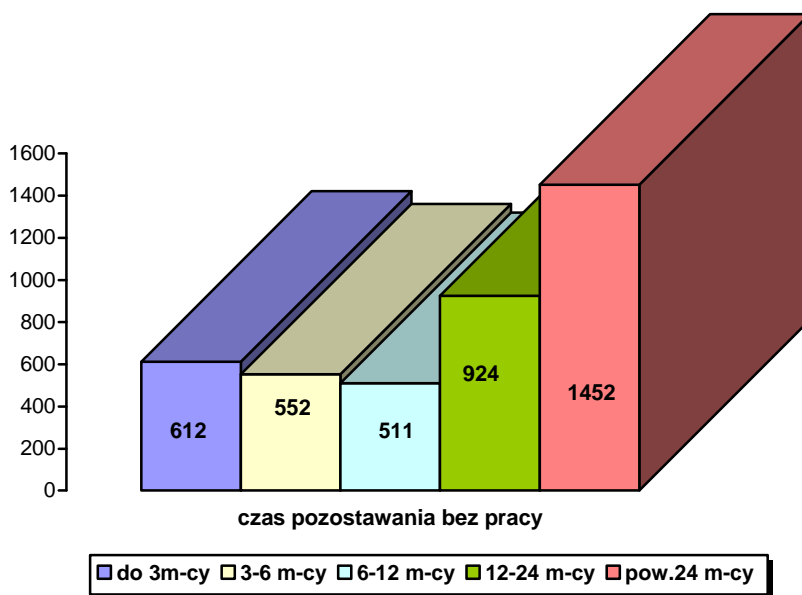
Wykres 19. Struktura wg wieku osób bezrobotnych objętych bezrobociem rodzinnym



Wykres 20. Struktura wg stażu pracy osób bezrobotnych objętych bezrobociem rodzinnym



Wykres 21. Struktura wg czasu pozostawiania bez pracy osób bezrobotnych objętych bezrobociem rodzinnym



Bezrobotni wg rodzaju działalności ostatniego miejsca pracy oraz oferty pracy w wybranych działach gospodarki – stan na 31.12.2015 roku

Analizując strukturę bezrobotnych według rodzaju działalności ostatniego miejsca pracy tradycyjnie w naszym powiecie najczęściej osób wg stanu na dzień 31.12.2015 roku pracowało w sektorach

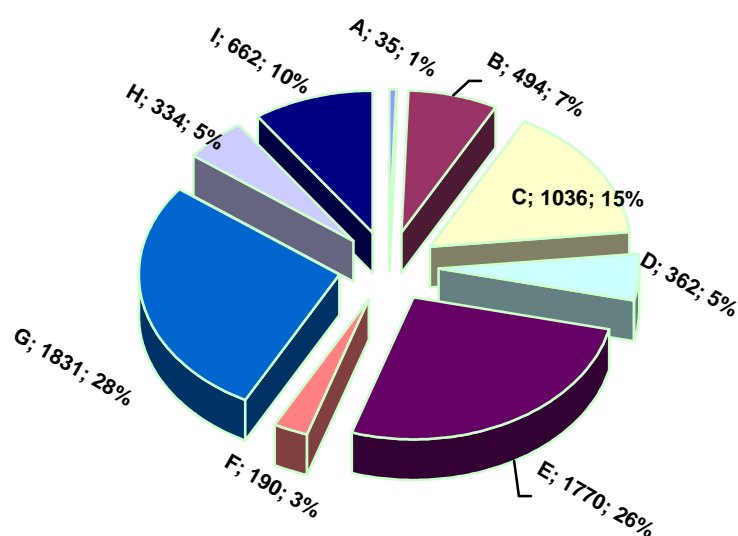
- ✓ handel 1468 osób (19,4 %)
- ✓ budownictwo 1236 osób (16,4 %);
- ✓ przetwórstwo przemysłowe 1071 osoby (14,2 %);

Analizując oferty pracy według rodzaju działalności za 2014 r. – najczęściej ofert zostało zgłoszonych z wybranych działów gospodarki:

- ✓ handel (694 oferty – 21,2%)
- ✓ przetwórstwo przemysłowe (676 ofert -23%)
- ✓ budownictwo 504 oferty – 15,4%)
- ✓ administracja publiczna (324 oferty – 9,9%)

Biorąc pod uwagę strukturę zarejestrowanych bezrobotnych wg tzw. ” wielkich grup zawodowych” najliczniej reprezentowani są robotnicy przemysłowi i rzemieślnicy (24,3%),pracownicy usług i sprzedawcy (23,4%),technicy i średni personel techniczny (13,7%) ogółu zarejestrowanych.

Wykres 22. Struktura bezrobocia w układzie wielkich grup zawodowych



A	Przedstawiciele władz publicznych, wyżsi urzędnicy i kierownicy	35 osób
B	Specjaliści	494 osoby
C	Technicy i inny średni personel	1036 osób
D	Pracownicy biurowi	362 osoby
E	Pracownicy usług i sprzedawcy	1770 osób
F	Rolnicy, ogrodnicy, leśnicy i rybacy	190 osób
G	Robotnicy przemysłowi i rzemieślnicy	1831 osób
H	Operatorzy i monterzy maszyn i urządzeń	334 osoby
I	Pracownicy przy pracach prostych	662 osoby

Tabela 9. Bezrobotni według najczęściej reprezentowanych grup zawodowych

Nazwa zawodu	Stan na 31 grudnia 2015 r.	
	Ogółem	w tym kobiety
sprzedawca	814	746
kucharz	315	272
murarz	220	0
ślusarz	188	6
robotnik budowlany	183	1
krawiec	160	159
pomocniczy pracownik budowlany	158	1
technik ekonomista	150	131
robotnik gospodarczy	135	57
fryzjer	134	133
kelner	126	117
pomocniczy robotnik w przemyśle przetwórczym	117	81
technik budownictwa	106	10
technik żywienia i gospodarstwa domowego	102	86
mechanik pojazdów samochodowych	100	0

Wybrane instrumenty i usługi świadczone przez PUP w Limanowej celem aktywizacji osób bezrobotnych

Szkolenia osób bezrobotnych:

W okresie od 01.01.2015 r. do 31.12.2015 r. Powiatowy Urząd Pracy w Limanowej skierował na szkolenia grupowe bądź indywidualne 660 osób bezrobotnych (w 2014 r. 621 osób, w 2013 r. 470; w 2012 r. 528; 2011 r. 374 osób). W ramach szkoleń grupowych skierowano 482 osób, natomiast w ramach szkoleń w toku indywidualnym skierowano 137 osób. Wśród bezrobotnych, które wzięły udział w szkoleniach, aż 84,7 posiadało miejsce zamieszkania na wsi (wzrost o 0,7 pkt procentowego). Duży był również udział osób w wieku do 25 roku życia – 37,6% (wzrost o 6,6%), długotrwale bezrobotnych (50,2% spadek o 2,9%), osób bez wykształcenia średniego – 42 % (wzrost o 0,7%), a także bez doświadczenia zawodowego – 24,5 % (spadek o 2,1%).

Tabela 10. Wybrane kategorie osób, które wzięły udział w szkoleniach w latach 2011-2013 r.

Wyszczególnienie	Liczba bezrobotnych			Udział bezrobotnych z poszczególnych kategorii do ogólnej liczby bezrobotnych udział w szkoleniach w %		
	2015	2014	2013	2015	2014	2013
Ogółem	660	621	470	-	-	-
Kobiety	230	223	185	34,8	35,9	39,4
Do 25 roku życia	248	193	172	37,6	31,0	36,6
Długotrwale bezrobotni	331	331	260	50,2	53,3	55,3
Powyżej 50 roku życia	78	44	102	11,8	7,1	21,7
Bez kwalifikacji zawodowych	11	6	26	1,7	0,9	5,5
Bez doświadczenia zawodowego	162	165	141	24,5	26,6	30,0
Bez wykształcenia średniego	282	261	214	42,7	42,0	45,5
Zamieszkałe na wsi	559	518	394	84,7	83,4	83,8
Samotnie wychowujące dziecko	22	12	29	3,3	1,9	6,2
Osoby posiadające dzieci do 6 r życia lub dzieci niepełnosprawne do 18 r życia	98	55	x	14,8	8,9	x

Tabela 11. Najczęstsze kierunki szkoleń indywidualnych i grupowych oraz liczba osób bezrobotnych skierowanych na te szkolenia w 2015r.

Lp.	Tematyka szkoleń realizowana w roku 2015	liczba osób skierowanych	liczba osób kończących
SZKOLENIA GRUPOWE			
	ABC przedsiębiorczości	296	296
	Sprzedawca magazynier z egzaminem na certyfikat ECDL	20	20
	Sprzedawca obsługą komputera i kas fiskalnych	20	20
OGÓŁEM LICZBA OSÓB PRZESZKOLONYCH		482	479
SZKOLENIA W TOKU INDYWIDUALNYM			
	Przygotowujące do egzaminu na prawo jazdy kat. C	38	38
	ABC przedsiębiorczości	35	35
	Kwalifikacja wstępna przyspieszona dla kierowców posiadających prawo jazdy kat. C1, C1+E, C, C+E	10	10
OGÓŁEM LICZBA OSÓB PRZESZKOLONYCH		183	186

Wybór kierunków szkoleń grupowych został dokonany na podstawie diagnozy potrzeb szkoleniowych osób uprawnionych do szkolenia oraz diagnozy zapotrzebowania na zawody, specjalności i kwalifikacji na lokalnym rynku pracy.

Refundację kosztów wyposażenia lub doposażenia stanowiska pracy dla skierowanego bezrobotnego.

W 2015 r. podpisano 173 (2014 r. -162;2013 r. -132 2012 – 189,2011- 105,2010 r -330) umów w sprawie refundacji kosztów wyposażenia lub doposażenia łącznie na 197 stanowisk pracy. W ramach tych umów do pracy skierowano **253 (2014r - 237,2013 r.-184,2012 r.- 260 ,2011 r.-223, 2010 r.-382) osoby**).

Staż

W 2015 roku podpisano 676 umów na organizację staży dla osób bezrobotnych, skierowano **678** osoby ,w tym **26** otrzymało bony stażowe (2014 r.-862; 2013 r.- 813; 2012 r. 699, 2011 r. – 466, 2010 r-1010 osób). W 2015 roku o 21,3% (tj. o 184 osoby) spadła liczba osób skierowanych do odbycia stażu w porównaniu z rokiem 2014r.

Jednorazowe środki na podjęcie działalności gospodarczej

W 2015 r. **451** (2014 r.-452;2013 r.- 362; 2012 r. 337, 2011r. **221**, 2010 r-730) **osób** otrzymało środki na podjęcie działalności gospodarczej.

Prace interwencyjne – czyli zatrudnienie osoby bezrobotnej przez pracodawcę, które następuje w wyniku umowy zawartej z PUP ma na celu wsparcie osób będących w szczególnej sytuacji na rynku pracy (art. 49 ustawy o promocji zatrudnienia i instytucjach rynku pracy). W 2014 roku z tej formy wsparcia skorzystały **503 osoby**(**2014 r.-259;2013 r.-291;2012 r.- 281,2011 r.- 263 , 2010r.. 290**) .

Roboty publiczne

W 2015 r. **78** osób zostało skierowanych do wykonywania roboty publicznej (2014 r. 104;2013 r.- 71;2012 r.-62,2011 r. 12 osób).

Prace społeczno-użyteczne ;

W 2015 r. 64 osoby zostały skierowanych do wykonywania prac społeczno-użytecznych.

Realizacja aktywnych programów z podaniem wybranych kategorii bezrobotnych będących w szczególnej sytuacji na rynku pracy w 2015 roku jest przedstawiona w poniższej tabeli.

Tabela 12. Realizacja aktywnych programów z podaniem wybranych kategorii bezrobotnych, będących w szczególnej sytuacji na rynku pracy w 2015 i 2014r.

Wyszczególnienie	Ogółem		Do 25 roku życia		Powyżej 50 roku życia		Długotrwale bezrobotni	
	2015	2014	2015	2014	2015	2014	2015	2014
Prace interwencyjne	503	259	241	91	25	30	213	150
Jednorazowe środki na podjęcie działalności gospodarczej	451	452	164	132	31	32	185	181
Refundacja kosztów wyposażenia lub doposażenia stanowiska pracy dla skierowanego bezrobotnego	253	237	87	110	21	20	97	121
Roboty publiczne	78	104	4	13	56	54	40	74
Bony zatrudnieniowe	30	61	15	34	0	0	97	23
Prace społeczno-użyteczne	64	37	2	4	22	15	58	31
Bon na zasiedlenie	25	11	11	7	0	0	1	4
Dofinansowanie wynagrodzenia za zatrudnienie bezrobotnego 50+	49	31	x	x	49	31	25	16
Stáže	678	621	349	529	37	44	330	459
Szkolenie	660	862	248	193	78	31	331	331
Ogółem	2791	2675	1121	1113	319	257	1377	1391

Dodatek aktywizacyjny

W 2015 roku PUP przyznał 272 dodatki aktywizacyjne osobom bezrobotnym z prawem do zasiłku, którzy podjęli zatrudnienie lub inną pracę zarobkową na własną rękę (bez skierowania urzędu pracy). Liczba przyznanych dodatków aktywizacyjnych była o 8,8% niższa niż 2014 r.

Tabela 13. Liczba przyznanych dodatków aktywizacyjnych w 2013r.- 2015r.

Wyszczególnienie	Ogółem			w tym kobiety		
	2015	2014	2013	2015	2014	2013
Dodatki aktywizacyjne	272	296	360	102	103	113

W 2015 roku objęto aktywnymi programami rynku pracy 2791 osób a łącznie ze szkoleniami w ramach Klubu Pracy 2823 osób zarejestrowane w PUP (w porównaniu do roku poprzedniego wzrost o 10,4%).

W 2015 roku najwięcej osób do 25 roku życia skorzystało z możliwości odbycia stażu u pracodawcy 349 osób (2014 r.-529;2013 r. 455;2012 r.-443 osoby) oraz ze szkoleń 172 osoby (2014r.-172;2013r. -172;2012 r.- 253 osób). Osoby powyżej 50 roku życia najczęściej kierowane były na szkolenia 78 osób (2014 r. -31; 2013 r.-82;2012 r.- 45 osób) roboty publiczne 56 osób(2013 r.-54 osoby),dofinansowanie wynagrodzenia za zatrudnienie bezrobotnego 50+- 49 osób(2013 r. – 31 osób). Spośród osób, które otrzymały środki na rozpoczęcie własnej działalności gospodarczej 185 (2014 r.- 181 ;2013 r.-153;2012-163) to osoby długotrwale bezrobotne, a 164 (2014 r.-132;2013 r.- 102;2012 r.- 100) osoby do 25 roku życia.

. W 2015 roku na aktywne formy przeciwdziałania bezrobociu Powiatowy Urząd Pracy w Limanowej pozyskał ogółem **22 mln 394 tys. 600 zł.** w tym:

- **8 559 400 zł** to środki Funduszu Pracy przyznane w ramach algorytmu (podstawowego limitu), w tym 302 200 zł – środki na aktywizację osób powyżej 50 roku życia w ramach Programu Regionalnego Gwarancja 50+.
- **7 772 700 zł** – środki na aktywizację osób do 30 roku życia, w ramach Programu Operacyjnego Wiedza Edukacja Rozwój (PO WER),
- **2 303 300 zł** – środki na aktywizację osób powyżej 30 roku życia, w ramach Regionalnego Programu Operacyjnego (RPO),

Pozostałe **3 759 200 zł** to dodatkowe środki pozyskane przez PUP z rezerwy Ministra na aktywizację bezrobotnych, w tym:

- **470 800 zł** – na aktywizację bezrobotnych do 25 roku życia,
- **1 359 200 zł** – na aktywizację bezrobotnych w wieku 30 – 50 lat,
- **1 220 800 zł** – na aktywizację bezrobotnych w szczególnej sytuacji (art. 49 ustawy),
- **708 400 zł** - na aktywizację bezrobotnych powyżej 50 roku życia

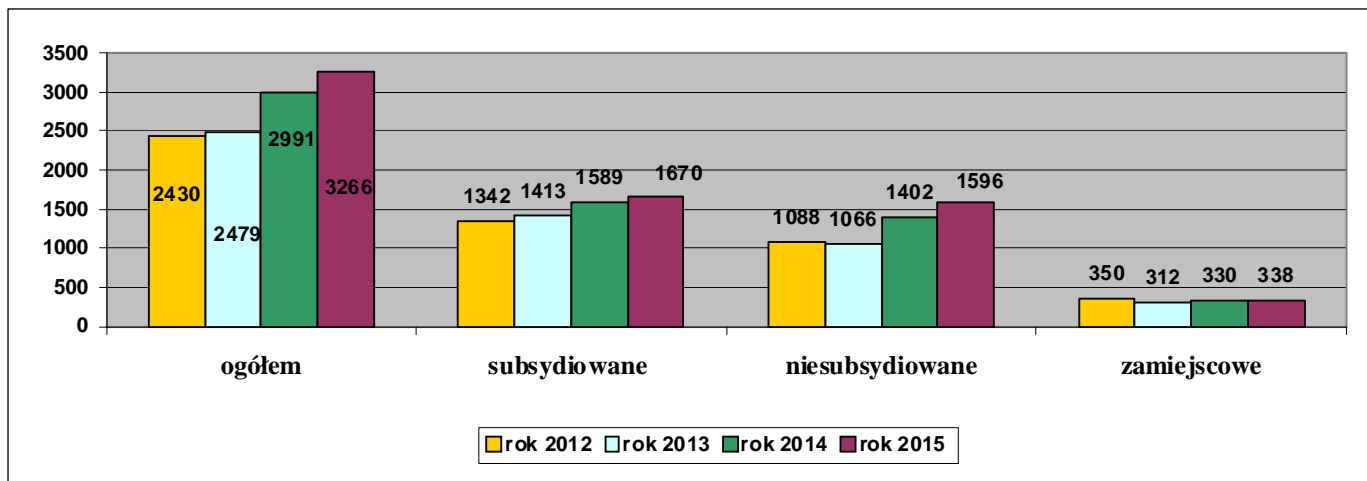
Pośrednictwo Pracy

W 2015r. do Powiatowego Urzędu Pracy wpłynęło **3266 ofert pracy**. Nastąpił wzrost o 9,2% ofert (tj. o 275 ofert) w stosunku do analogicznego okresu roku ubiegłego. Wśród zgłoszonych wolnych miejsc pracy 51,1% to oferty subsydiowane (tj. 1670 ofert). W analogicznym okresie roku ubiegłego oferty subsydiowane stanowiły o 2% więcej ogółu ofert (tj. 1589 ofert). Nastąpił spadek ofert zamiejscowych w ogólnej liczbie ofert o 0,7% w skali roku.

Ofert pracy mogłoby być więcej, ale wielu pracodawców zatrudnia również osoby bezrobotne nie korzystając z pośrednictwa urzędu. Dodać należy, że osoby z prawem do zasiłku, podejmujące pracę bez skierowania urzędu pracy mogą ubiegać się później o dodatek aktywizacyjny.

Z kolei osoby bezrobotne podejmujące pracę za pośrednictwem urzędu pracy (skierowane przez PUP do pracy) mogą liczyć na częściową refundację kosztów przejazdu (jeżeli dojeżdżają do pracy) lub zakwaterowania (jeżeli czas dojazdu tam i powrotem przekracza 3 godziny dziennie).

Wykres 23. Oferty zgłoszone w 2011-2015r. wg kategorii



Zgłoszone oferty dotyczyły głównie następujących zawodów:

- sprzedawca – 434
- pozostali pracownicy obsługi biurowej – 288
- robotnik gospodarczy – 227
- robotnik budowlany – 141
- pracownik pomocniczy w przemyśle przetwórczym -90
- stolarz - 65
- pomoc kuchenna – 57
- ślusarz – 54
- fryzjer -50
- opiekunka dziecięca – 49
- magazynier – 39
- kierowca samochodu ciężarowego – 38
- pozostali pracownicy przy pracach prostych gdzie indziej niesklasyfikowani - 37
- sekretarka – 35
- mechanik pojazdów samochodowych – 34
- szwaczka -31

Oferty pracy spoza terenu powiatu limanowskiego stanowiły 10,3% wszystkich ofert zgłoszonych do urzędu pracy w 2015 roku. Największy udział wśród ofert z terenu powiatu limanowskiego stanowiły oferty pracy z Miasta Limanowa – 1076 tj. 32,9 % , najmniej z Gminy Niedźwiedź- 79 tj. 2,4%.

PODSUMOWANIE PROGRAMU AKTYWIZACJI I INTEGRACJI (PAI)

Program Aktywizacja i Integracja był realizowany przez Powiatowy Urząd Pracy w Limanowej z Ośrodkami Pomocy Społecznej na podstawie porozumienia o współpracy. Źródłem finansowania PAI był Fundusz Pracy.

Do PAI skierowano 33 osoby bezrobotne bez prawa do zasiłku, dla których ustalony jest III profil pomocy, korzystające ze świadczeń pomocy społecznej zamieszkujące następujące gminy:

- Miasto Mszana Dolna – 5 osób
- Gmina Mszana Dolna – 10 osób
- Gmina Laskowa – 10 osób
- Gmina Słupnice – 8 osób

Program Aktywizacja i Integracja realizowany był od 1 czerwca 2015 r. do 31 lipca 2015 r., składał się z 2 bloków:

❖ Blok I - AKTYWIZACJA ZAWODOWA

Działania z zakresu aktywizacji zawodowej realizowane były przez Powiatowy Urząd Pracy w Limanowej w ramach prac społecznie użytecznych do 10 godzin tygodniowo przez okres dwóch miesięcy.

❖ Blok II - INTEGRACJA SPOŁECZNA

Działania z zakresu integracji społecznej bezrobotnych były realizowane poprzez grupowe poradnictwo specjalistyczne, warsztaty trenerskie i grupy wsparcia zlecone do realizacji Fundacji KTO Kultura – Troska – Otwartość, tygodniowo nie mniej niż 10 godzin przez okres dwóch miesięcy. Koszt zlecenia realizacji zadania publicznego wyniósł 20 160 zł.

Każdy uczestnik programu realizował swoje zadania według indywidualnego harmonogramu, uwzględniającego równoczesny udział w działaniach z zakresu integracji społecznej oraz wykonywanie prac społecznie użytecznych.

Rezultaty PAI:

- 32 osoby rozpoczęły PAI,
- 31 osób zakończyły PAI (96,8% uczestników),
- 29 osób zrealizowało program PAI (1 osoba podjęła pracę, 1 osoba przebywała na długotrwałym zwolnieniu lekarskim),
- 29 osób wykazało wzrost kompetencji i umiejętności życiowych ,
- 29 osób wykazało wzrost motywacji do podjęcia aktywności zawodowej ,
- 22 osoby wyraziły chęć zmiany profilu,
- 23 osoby zmieniły profil na II ,
- 29 osób otrzymało pomoc żywnościową ,
- 1 osoba podjęła pracę ,
- 1 osoba została wykreślona na własny wniosek,
- 2 osoby zrezygnowały z udziału w programie.

Oferty EURES

W 2015 roku wpłynęły 349 oferty pracy z 1324 miejscami pracy za granicą. Oferty te dotyczyły pracy w następujących krajach UE/EOG: Niemcy, Holandia, Finlandia, Czechy, Słowacja, Norwegia, Wielka Brytania, Hiszpania, Szwecja, Irlandia.

Zawodami, na które zgłoszono zapotrzebowanie za granicą w 2015 roku były:

spawacze, stolarze, szwacze, pielęgniarzka/pielęgniarz, kucharz/kucharka, pomoc kuchenna, tokarz, frezer, operator maszyn CNC, mechanik, elektrycy, kierowcy, animatorzy, opiekun osób starszych, animatorzy, kelnerzy, kucharze, prace sezonowe w ogrodnictwie, ślusarze, operator wózka widłowego, pracownicy produkcji, cieśla, betoniarze, sortowacze, hydraulicy, monterzy urządzeń sanitarnych

Poradnictwo zawodowe

Doradcy zawodowi świadczą usługi w zakresie poradnictwa zawodowego i informacji zawodowej w formie: rozmów wstępnych, porad indywidualnych i porad grupowych.

Tabela 14. Liczba osób uczestniczących w zorganizowanych poradach zawodowych w 2012 - 2015r.

Wyszczególnienie	Ilość osób objętych wsparciem			
	2012 r.	2013r.	2014r.	2015r.
Rozmowa wstępna	1422	1201	615	X
Porady zawodowe indywidualne	804	1805	1924	513
Porady zawodowe grupowe	240	405	670	259
Informacja zawodowa	935	781	1566	834
Spotkania z przedsiębiorcami	86	73	90	114

W 2015 roku doradcy zawodowi objęli pomocą 1606 osób bezrobotnych i poszukujące pracy w formie porad i rozmów. Oprócz tego ponad 800 osób skorzystało z informacji zawodowej w formie indywidualnej i grupowej. **Doradcy zawodowi zorganizowali również spotkanie z przedsiębiorcami, którzy założyli własne firmy korzystając ze wsparcia PUP, w postaci jednorazowych środków z FP lub EFS. Liczba przedsiębiorców, którzy wzięli udział w spotkaniach wynosiła 114 osób (w 2014 r. -90; 2013 r.-73;2012 - 86).**

W ciągu roku 2015r. **6877 osób** bezrobotnych oraz **36** poszukujących pracy rozpoczęło realizację **Indywidualnego Planu Działania** (2014 r. – 7690;2013 r.-7428;2012 r.-7203;2011 r. -3002,2010 r-1202 bezrobotnych oraz odpowiednio 53,45,36,7 i 11 osób poszukujących pracy). IPD jest programem przygotowanym przy współpracy osoby bezrobotnej i poszukującej pracy z pośrednikiem pracy, doradcą zawodowym, specjalistą ds. szkoleń ,ds. aktywizacji zawodowej. Efektem podjętych działań ma być zatrudnienie osoby, podjęcie przez nią działalności gospodarczej lub innej pracy zarobkowej. W 2015 roku **5272 osoby** wśród bezrobotnych oraz **41** osoby wśród poszukujących pracy (2014 r. - 4946 i 45;2013 r.- 3901 i 23) pomyślnie zakończyło IPD i podjęło zatrudnienie lub samozatrudnienie.

Tabela 15. Osoby objęte w 2015 r. Indywidualnym Planem Działania.

Wyszczególnienie		Osoby objęte IPD			
		bezrobotni		poszukujący pracy	
		razem	kobiety	razem	kobiety
0		1	2	3	4
Przygotowano IPD	w roku 2015	6877	3294	36	17
Przerwali realizację IPD		2709	1244	15	7
Zakończyli realizację IPD		5272	2537	41	14
Realizujące IPD w końcu roku		7958	4796	114	47

Pomoc w aktywnym poszukiwaniu pracy:

Usługa pomocy w aktywnym poszukiwaniu pracy realizowana jest poprzez:
uczestnictwo osób bezrobotnych w szkoleniu z zakresu umiejętności poszukiwania pracy w ramach KP

Tabela 16. Wykaz zorganizowanych w Klubie Pracy szkoleń w latach 2011-2015

Wyszczególnienie	Szkolenia w ramach Klubu Pracy			
	2012	2013	2014	2015
Ilość edycji	7	6	5	2
Ilość uczestników szkoleń	107	83	70	32

Informacja końcowa o stanie realizacji projektu „Dobra rada” realizowanego w ramach Poddziałania 6.1.2 Programu Operacyjnego Kapitał Ludzki w okresie od 1 stycznia 2013 r. do 30 czerwca 2015 r.

Powiatowy Urząd Pracy w Limanowej w okresie od 1 stycznia 2013 r. do 30 czerwca 2015 r. realizował III edycję projektu „Dobra rada” w ramach Poddziałania 6.1.2 *Wsparcie Powiatowych i Wojewódzkich Urzędów Pracy w realizacji zadań na rzecz aktywizacji zawodowej osób bezrobotnych w regionie* Programu Operacyjnego Kapitał Ludzki.

Celem projektu było utrzymanie standardu zatrudnieniowego pośredników pracy i doradców zawodowych oraz doskonalenie kwalifikacji zawodowych pracowników realizujących usługi rynku

pracy. W projekcie wzięło udział 31 pracowników Powiatowego Urzędu Pracy w Limanowej zatrudnionych na stanowiskach: doradcy zawodowi, pośrednicy pracy oraz specjaliści ds. rozwoju zawodowego.

W ramach projektu zrealizowane zostały następujące formy wsparcia:

- ▶ prowadzeniu akcji promującej usługi pośrednictwa pracy oraz poradnictwa zawodowego;
- ▶ wsparcie w postaci dofinansowania czterech stanowisk pracy: dwóch doradców zawodowych oraz dwóch pośredników pracy;
- ▶ szkolenia podnoszące kwalifikacje zawodowe kluczowych pracowników Powiatowego Urzędu Pracy w Limanowej.

W ramach projektu „Dobra rada” 31 pracowników wzięło udział w szkoleniach podnoszących kwalifikacje zawodowe o następującej tematyce:

- ❖ „Vademecum pośrednika pracy – zastosowanie nowych standardów, KPA, KP i Ustawy o promocji zatrudnienia i instytucjach rynku pracy w pośrednictwie. Ścieżki aktywizacji z IPD, analiza i diagnoza rynku pracy, identyfikacja potrzeb klienta. Rola pośrednika pracy w realizacji projektów zewnętrznych”,
- ❖ „Pośrednictwo pracy w procesie aktywizacji zawodowej klientów oraz metody identyfikacji klientów zagrożonych długotrwałym bezrobociem”,
- ❖ „Pośrednik pracy i doradca zawodowy jako doradca klienta – diagnozowanie i ustalanie ścieżek zawodowych z uwzględnieniem zdobywania kwalifikacji zawodowych osób dorosłych”,
- ❖ „Narzędzia i metody pracy z osobami niepełnosprawnymi psychicznie jako klientem PSZ”,
- ❖ „Nowe formy wsparcia pracodawcy w zakresie zatrudnienia i rozwoju zawodowego. Profesjonalna obsługa z pracodawcami. Segmentacja i profilowanie klienta PUP – wykorzystanie narzędzi diagnostycznych. Coaching, IPD”,
- ❖ „Segmentacje i profile – najnowsza metoda szybkiego diagnozowania klientów wspierająca efektywną aktywizację osób bezrobotnych – skuteczne techniki i narzędzia dla pośredników pracy i doradców zawodowych”,
- ❖ „Segmentacja klientów UP podstawą skutecznej aktywizacji osób bezrobotnych”,
- ❖ „Efektywna aktywizacja klientów PUP poprzez dobór odpowiedniego wsparcia – nowe podejście publicznych służb do aktywizacji zawodowej klientów”,
- ❖ „Metoda hiszpańska”,
- ❖ „Nowe zadania pośrednika pracy, doradcy zawodowego oraz specjalisty ds. rozwoju zawodowego w świetle znowelizowanej ustawy ze szczególnym uwzględnieniem procesu tworzenia i monitorowania Indywidualnego Planu Działania oraz dokumentowania go w SI SYRIUSZ. Praktyczne wskazówki”,
- ❖ „Praktyczne zastosowanie pomocy de minimis w działaniach Powiatowego Urzędu Pracy”,
- ❖ „Zatrudnianie cudzoziemców na terytorium Polski w świetle znowelizowanych przepisów – warsztaty teoretyczno-praktyczne dla pracowników PSZ”,
- ❖ „Rozmowa doradcza jako podstawowe narzędzie pracy doradcy klienta”,
- ❖ „Profilowanie pomocy dla klientów Urzędu Pracy oraz opracowywanie IPD jako istotne elementy w ustalaniu ścieżki aktywizacji zawodowej bezrobotnych. Przykłady rozwiązań w PSZ”

Budżet projektu na lata 2013-2015 wyniósł 457 510 złotych. Działania projektu współfinansowane były ze środków Unii Europejskiej w ramach Europejskiego Funduszu Społecznego

Informacji o realizacji projektu „Czas na pracę” w ramach Poddziałania 7.2.1 Aktywizacja zawodowa i społeczna osób zagrożonych wykluczeniem społecznym Program Operacyjny Kapitał Ludzki w I półroczu 2015 r.

Powiatowy Urząd Pracy w Limanowej z dniem 30 czerwca 2015 r. zakończył realizację projektu „Czas na pracę”, współfinansowanego ze środków Unii Europejskiej w ramach Europejskiego Funduszu Społecznego Programu Operacyjnego Kapitał Ludzki Poddziałanie 7.2.1

”Aktywizacja zawodowa i społeczna osób zagrożonych wykluczeniem społecznym”. Projekt skierowany był do osób długotrwale bezrobotnych, pozostających w rejestrze Powiatowego Urzędu Pracy w Limanowej nieprzerwanie przez okres co najmniej 24 miesiące, liczony od dnia ostatniej rejestracji, zamieszkałych na terenie gmin: Dobra, Jodłownik, Kamienica, Limanowa, Łukowica, Mszana Dolna, Niedźwiedź, Słopnice i Tymbark oraz Mszana Dolna – miasto.

Z dniem 30 czerwca 2015 r. sfinalizowano realizację zadań projektowych dla wszystkich osób zakwalifikowanych do projektu. W okresie realizacji projektu od 1 stycznia 2014 r. do 30 czerwca 2015 r. przeprowadzono indywidualne poradnictwo zawodowe dla 71 osób. Czas trwania spotkania dwie godziny, łącznie doradca zawodowy zrealizował 142 godziny wsparcia. Sporządzono 71 kart usług doradztwa. 1 osoba bezpośrednio po objęciu poradnictwem zawodowym podjęła zatrudnienia na podstawie umowy o pracę na ½ etatu na okres dwóch lat. Wskaźniki produktu dla zadania zostały osiągnięte na poziomie 118%. Zrealizowano Indywidualne Plany Działań dla 70 osób. Czas trwania spotkania dwie godziny, łącznie doradca zawodowy zrealizował 140 godzin wsparcia, opracowano 70 IPD, po objęciu IPD 62 osoby wykazały wzrost motywacji do poszukiwania pracy. Wskaźniki produktu dla zadania zostały osiągnięte na poziomie 117 % i 103% dla pomiaru celu szczegółowego projektu. Na przełomie kwietnia i maja przeprowadzono 3-godzinne warsztaty grupowe przez trzy dni w systemie ciągłym dla dwóch grup 10-osobowych po 8 h oraz doradztwo indywidualne dla 20 osób. Indywidualne konsultacje psychologiczne ukierunkowane były na określenie predyspozycji osobowościowych i zawodowych uczestników, pomoc w dokonaniu samooceny. Psycholog z uprawnieniami doradcy zawodowego przeprowadził łącznie 178 godzin wsparcia, sporządził 20 kart usług psychologiczno-doradczych oraz opinii psychologicznych, gdzie 18 osób po otrzymaniu wsparcia wykazało wzrost pewności siebie. Wskaźniki produktu dla zadania i pomiaru celu szczegółowego projektu zostały osiągnięte w 100 %. Szkolenie z zakresu technik aktywnego poszukiwania pracy przeprowadzono w 3 grupach dla 30 osób (27 K i 3 M). Zajęcia prowadzone były przez Lidera Klubu Pracy przez 3 tygodnie po 80 godzin (sesja teoretyczna 40 h i sesja praktyczna 40 h). Lider klubu pracy przeprowadził łącznie 240 godzin zajęć. Szkolenie pozytywnie ukończyło 28 osób, które otrzymały zaświadczenie o ukończeniu szkolenia z zakresu technik aktywnego poszukiwania pracy. Wskaźniki produktu dla zadania zostały osiągnięte na poziomie 150% w zakresie zrealizowanych godzin, 100% w zakresie wydanych zaświadczeń i 108% dla pomiaru celu szczegółowego projektu. Szkolenia zawodowe ukończyły 32 osoby w temacie: księgowości komputerowej (120 h/os), florystyki z obsługą kasy fiskalnej (100 h/os), w zawodzie: sprzedawcy magazyniera z obsługą komputera i kas fiskalnych (150 h/os), kelnera, barmana z obsługą imprez okolicznościowych oraz z obsługą kasy fiskalnej (100 h/os), opiekuna osób starszych i niepełnosprawnych (100 h/os), cukiernika (280 h/os). Wskaźniki produktu dla zadania zostały osiągnięte na poziomie 108% w zakresie zrealizowanych godzin, 110% w zakresie wydanych zaświadczeń i 107% dla pomiaru celu szczegółowego projektu. Staż zakończyło 45 osób i otrzymało pozytywną opinię wydaną przez organizatora stażu oraz zaświadczenie o ukończeniu stażu potwierdzone przez Urząd. 23 osoby ukończyły staż w jednostkach samorządu terytorialnego i 27 osób w firmach prywatnych. Wskaźniki pomiaru: celu szczegółowego projektu i produktu dla zadania zostały osiągnięte na poziomie 107%. W ramach projektu zawarto 10 umów w sprawie organizowania i finansowania prac interwencyjnych, w tym 7 umów z rocznym okresem refundacji co drugi miesiąc i 3 umowy półroczne z okresem refundacji za każdy miesiąc. Wskaźniki pomiaru celu szczegółowego projektu i produktu dla zadania zostały osiągnięte w 100%.

40 uczestników projektu podjęło zatrudnienie po ukończeniu udziału w projekcie, w tym:

- 34 umowy o pracę i 2 umowy zlecenia spełniają kryteria efektywności zatrudnieniowej,
- 4 uczestników projektu podjęło pracę na okres nie przekraczający 3 miesięcy zatrudnienia.

Na dzień 30 czerwca 2015 r. osiągnięto wartość wskaźnika efektywności zatrudnieniowej w ramach projektu na poziomie 57% w stosunku do liczby osób, które zakończyły udział w projekcie zgodnie z zaplanowaną ścieżką wsparcia. Wartość docelowa dla tego wskaźnika na etapie planowania we wniosku o dofinansowanie projektu PO KL została ustalona na poziomie 30%.

Informacja o projekcie „Aktywizacja osób młodych pozostających bez pracy w powiecie limanowskim (I)” w 2015 r.

Projekt „Aktywizacja osób młodych pozostających bez pracy w powiecie limanowskim (I)” był przeznaczony dla osób młodych poniżej 30 roku życia. Priorytetowymi grupami były osoby długotrwale bezrobotne, o niskich kwalifikacjach oraz osoby z niepełnosprawnościami. W ramach projektu osoby bezrobotne otrzymały kompleksowe wsparcie polegające na opracowaniu Indywidualnego Planu Działania, pośrednictwie pracy oraz jednej z kosztowych form: staże, szkolenia, prace interwencyjne, bon na zasiedlenie oraz jednorazowe środki na rozpoczęcie działalności gospodarczej. Ze wsparcia w ramach projektu skorzystało łącznie 918 osób. Na realizację zadań zaplanowanych w projekcie przeznaczono łączną kwotę : 7 672 629,74 zł w tym: 1 584 344,59 zł na organizację staży; 822 699,77 zł na organizację prac interwencyjnych; 4 751 900,- zł na wypłatę jednorazowych środków na rozpoczęcie działalności gospodarczej; 154 000,- zł na wypłatę bonów na zasiedlenie; 169 510,06 zł na zakup szkoleń; 2390,- zł na zakup badań lekarskich; 172 821,62 zł na stypendia szkoleniowe oraz 14963,70 na zwrot kosztów przejazdu.

Informacji o realizacji projektu „Aktywizacja osób w wieku 30 lat i więcej pozostających bez pracy w powiecie limanowskim (I)” za 2015 r. współfinansowany z Europejskiego Funduszu Społecznego w ramach 8 Osi Priorytetowej Rynek pracy, Działania 8.1 Aktywizacja zawodowa – projekty Powiatowych Urzędów Pracy RPO WM.

Powiatowy Urząd Pracy w Limanowej w czerwcu 2015 r. złożył w Wojewódzkim Urzędzie Pracy w Krakowie Wniosek o dofinansowanie projektu Regionalnego Programu Operacyjnego Województwa Małopolskiego. Z początkiem lipca 2015 r. przystąpił do realizacji projektu pt. „Aktywizacja osób w wieku 30 lat i więcej pozostających bez pracy w powiecie limanowskim (I)”.

Projekt skierowano do osób bezrobotnych w wieku 30 lat i więcej, zarejestrowanych w Powiatowym Urzędzie Pracy w Limanowej, zakwalifikowanych do I lub II profilu pomocy przynależących co najmniej do jednej z poniższych grup:

- osób powyżej 50 roku życia;
- osób z niepełnosprawnościami;
- kobiet;
- osób o niskich kwalifikacjach;
- osób długotrwale bezrobotne, nieprzerwanie przez okres ponad 12 miesięcy, liczony od dnia ostatniej rejestracji.

Projekt zwiększył możliwości zatrudnienia osób w wieku 30 lat i więcej pozostających bez pracy w powiecie limanowskim, poprzez:

- udzielenie pomocy 261 uczestnikom projektu w określeniu własnej ścieżki zawodowej oraz aktywizacji zawodowej poprzez usługi doradcy zawodowego lub pośrednika pracy,
- podniesienie kwalifikacji zawodowych poprzez organizację szkoleń dla 83 osób
- zdobycie lub zwiększenie lub uaktualnienie doświadczenia zawodowego poprzez organizację staży dla 84 osób,
- wspomaganie tworzenia nowych miejsc pracy poprzez: refundację kosztów prac interwencyjnych dla 21 osób, przyznanie jednorazowych środków na podjęcie działalności gospodarczej 53 osobom oraz refundację kosztów doposażenia lub wyposażenia stanowiska pracy dla 20 osób.

Wydatki Programu za 2015 r.:

- organizacja staży – 319 980,22 zł

- przeprowadzenie szkoleń zawodowych – 242 124,71 zł
- przyznanie jednorazowych środków na rozpoczęcie działalności gospodarczej – 1 001 900,00 zł
- koszt zatrudnienia uczestników projektu w ramach prac interwencyjnych – 53 784,94 zł
- wypłata jednorazowych środków na rozpoczęcie działalności gospodarczej – 171 000,00 zł
- refundacja kosztów wyposażenia lub doposażenia stanowiska pracy – 360 000,00 zł

Informacji o realizacji Programu Regionalnego „Gwarancja 50+” za 2015 r.

4 sierpnia 2015 r. Powiatowy Urząd Pracy w Limanowej podpisał Porozumienie w sprawie realizacji programu regionalnego „Gwarancja 50+” skierowanego do osób bezrobotnych powyżej 50 roku życia, z wykorzystaniem modelu pracy wolontariuszy z osobami bezrobotnymi 50+. W ramach realizowanego programu regionalnego „Gwarancja 50+” finansowanego ze środków Funduszu Pracy i środków budżetu Województwa Małopolskiego w 2015 r. zrekrutowano **25 osób powyżej 50 roku życia** z terenu powiatu limanowskiego.

Zrealizowane zadania:

- 25 uczestnikom Programu opracowano Indywidualny Plan Działań.
- 15 uczestników Programu wzięło udział w grupowych spotkaniach inspirujących. Program spotkań inspirujących obejmuje 84 godziny szkoleniowe: 14 spotkań po 6 godz.

Moduły spotkań grupowych:

- Spotkanie inauguracyjne - poznanie siebie i innych,
- Warsztat przyszłości,
- Aktualny rynek pracy,
- Moje CV i strategia poszukiwania pracy,
- Zarządzanie zmianą osobistą,
- Ja, jako pracownik – moje kompetencje,
- Tworzenie sieci kontaktów,
- Komunikacja interpersonalna,
- Przedsiębiorczość - poszerzamy perspektywy,
- Asertywność w miejscu pracy,
- Autoprezentacja,
- Kreatywność w sytuacjach wyzwań,
- Możliwości uczenia się i korzystanie z nowoczesnych technologii informatycznych, Zarządzanie sobą w czasie.
- 15 uczestników Programu zostało skierowanych na 5 miesięczny staż, z tego 10 osób zakończyło staż z dniem 31.12.2015 r. i podjęło zatrudnienia u Organizatora stażu.
- 8 uczestników Programu odbyło szkolenie „ABC Przedsiębiorczości”.
- 9 uczestników Programu otrzymało jednorazowe środki na rozpoczęcie działalności gospodarczej w kwocie 19 000,00 zł.

Wydatki Programu:

- organizacja staży – 63 565,79 zł
- przeprowadzenie spotkań grupowych inspirujących – 19 154,00 zł
- koszt szkoleń dot. zakładania własnej działalności gospodarczej – 3 344,06 zł
- wypłata jednorazowych środków na rozpoczęcie działalności gospodarczej – 171 000,00 zł

Całkowite wydatki projektu – 257 063,85 zł.

Inne działania realizowane przez Powiatowy Urząd Pracy w Limanowej w 2015 roku:

1. Powiatowa Rada Zatrudnienia

W 2015 r. odbyło się siedem posiedzeń Powiatowej Rady Zatrudnienia w Limanowej.

W trakcie posiedzeń Rada zapoznała się z informacją o aktualnej sytuacji na rynku pracy powiatu limanowskiego oraz stanie realizacji projektów PKLO współfinansowanych ze środków EFS.

Rada **pozytywnie zaopiniowała:**

- ❖ propozycję zmian w podziale środków Funduszu Pracy i Europejskiego Funduszu Społecznego na finansowanie aktywnych programów przez Powiatowy Urząd Pracy w Limanowej w 2015 roku oraz innych zadań fakultatywnych realizowanych przez Powiatowy Urząd Pracy w Limanowej w 2015 roku,
- ❖ propozycję zmian w kryteriach realizacji aktywnych programów rynku pracy realizowanych przez Powiatowy Urząd Pracy w Limanowej,
- ❖ zmian w kryteriach realizacji aktywnych programów rynku pracy przez Powiatowy Urząd Pracy w Limanowej,
- ❖ kryteria zwrotu pracodawcy ze środków PFRON kosztów wyposażenia stanowiska pracy osoby niepełnosprawnej oraz przyznawania jednorazowych środków z PFRON na podjęcie działalności gospodarczej, rolniczej albo wniesienie wkładu do spółdzielni socjalnej przez osobę niepełnosprawną,
- ❖ przyjęcie planu pracy Powiatowej Rady Zatrudnienia w Limanowej na 2016r.,
- ❖ kryteria realizacji aktywnych programów rynku pracy przez Powiatowy Urząd Pracy w Limanowej od stycznia 2016r.

Powiatowa Rada Zatrudnienia wyraziła opinie w sprawie:

- zgodności kierunków kształcenia z potrzebami rynku pracy;
- umorzenie nienależnie pobranych świadczeń wypłaconych ze środków Funduszu Pracy

2. Targi Edukacji, Pracy i Praktyk Zawodowych w Mszanie Dolnej

Instytut Turystyki w Krakowie, Powiatowy Urząd Pracy w Limanowej oraz Partnerzy zorganizował dla pracodawców, osób poszukujących pracy oraz absolwentów szkół w dniach:

- 1. 11-12 marca 2015 r. w godzinach od 10.00 do 14.00 w Zespole Szkół nr 1 im. J. Piłsudskiego w Limanowej ul. J. Piłsudskiego 81, 34-600 Limanowa**
- 2. 18-19 marca 2015 r. w godzinach od 10.00 do 14.00 w Zespole Szkół nr 1 w Mszanie Dolnej ul. J. Matejki 11, 34-730 Mszana Dolna**
- 3. 25 -26 marca 2015 r. w budynku Miejsko-Gminnego Ośrodka Kultury im. Danuty Szaflarskiej w Piwnicznej – Zdroju, pod adresem Rynek 11, w godzinach od 10:00 do 14:00.**

Targi Pracy i Edukacji w ramach projektu "PRACA SIĘ OPLACA".

Celem Projektu był wzrost integracji oraz aktywności zawodowej i społecznej na rynku pracy osób zagrożonych wykluczeniem społecznym z terenów gmin Limanowa, Miasto Mszana Dolna, Dobra, Tymbark, Piwniczna-Zdrój i Łabowa.

3. Nagrody dla urzędów pracy

Minister Pracy i Polityki Społecznej Władysław Kosiniak-Kamysz wręczył nagrody dla powiatowych i wojewódzkich urzędów pracy. Nagrodzone zostały urzędy, które najlepiej zrealizowały założenia noweli ustawy o promocji zatrudnienia. Nagrody otrzymało 35 urzędów pracy, które najlepiej zrealizowały zadania wynikające z noweli ustawy o promocji zatrudnienia i instytucjach rynku pracy. Spośród nich minister docenił 10 urzędów powiatowych i 5 wojewódzkich, które wyróżniły się w sposób szczególny. Dodatkowo nagrodzono również 5 urzędów pracy za wdrożenie wybranych elementów noweli ustawy zatrudnieniowej: PUP w Brzegu - za największą liczbę osób 50+, które znalazły zatrudnienie dzięki dofinansowaniu do wynagrodzeń pracowniczych; **PUP Limanowa - za przyznanie największej liczby bonów na zatrudnieniowych**; PUP Poznań - za największą liczbę umów trójstronnych oraz najlepsze

wykorzystanie bonów szkoleniowych i grantów na telepracę; PUP Słupsk - za największą liczbę wypłaconych świadczeń aktywizacyjnych dla rodziców powracających na rynek pracy; PUP Tarnobrzeg - za wprowadzenie - jako pierwszy urząd w Polsce - narzędzia optymalizacji podziału środków z Funduszu Pracy. Nagrody zostały wręczone podczas spotkania zorganizowanego z okazji Dnia Pracownika Publicznych Służb Zatrudnienia.

4. Małopolska Konferencja Publicznych Służb Zatrudnienia

W dniu 30.01.2015 w Krakowie, odbyła się Małopolska Konferencja Publicznych Służb Zatrudnienia. Tegoroczna Konferencja odbyła się pod hasłem „Małopolska regionem szans dla młodych”. Wydarzenie stało się okazją do podsumowania działań zrealizowanych w Małopolsce dla młodych, ale również do nakreślenia wizji na przyszłość. .

Konferencja była szczególną okazją, by docenić pracowników urzędów pracy. Wybitnie zasłużonym wręczono odznaczenia państwowe. W tym roku z rąk Pana Jerzego Millera Wojewody Małopolskiego, otrzymało je siedemnastu przedstawicieli powiatowych i wojewódzkiego urzędu pracy.

Ważną częścią wydarzenia był panel dyskusyjny pn. „Młodzi szansą dla Małopolski = Małopolska regionem szans dla młodych”. W debacie wzięli udział: Małgorzata Marcińska – Podsekretarz Stanu w Ministerstwie Pracy i Polityki Społecznej, Stanisław Sorys - Wicemarszałek Województwa Małopolskiego, prof. Marianem Niezgodą – socjolog z Uniwersytetu Jagiellońskiego, Joanna Migacz – Wiceprzewodniczącą Zarządu Stowarzyszenia Siemacha, Andrzej Mielczarek – Dyrektor Zespołu Szkół Budowlanych nr 1 w Krakowie, Agata Olek – Koordynator Krajowy Szlachetnej Paczki oraz Barbara Waszkiewicz – Dyrektor Centrum Sprzedaży Comarch S.A. Paneliści zgodzili się, że Małopolska to region dający szansę, z potencjałem. To tutaj znajdują swoje miejsce do życia i pracy ludzie ambitni, wykształceni, pełni pasji. To również miejsce, gdzie młodzież mniej wykształcona, dobrze sobie radzi, stając się wykwalifikowanymi fachowcami.

Wydarzenie jest elementem obchodzonego 27 stycznia w całej Polsce Dnia Pracownika Publicznych Służb Zatrudnienia. Przy tej okazji, już po raz trzeci zorganizowany został Tydzień z Małopolskimi Urzędami Pracy. W dniach 26 – 30 stycznia w całej Małopolsce odbyło się ponad 60 wydarzeń. Dni otwarte, spotkania z przedsiębiorcami, sesje coachingowe, gry biznesowe, warsztaty dla poszukujących pracy – to tylko niektóre z propozycji, które zorganizowane zostały przez małopolskie urzędy pracy. Była to okazja do zaprezentowania szerokiej oferty, jaką urzędy przygotowały dla różnych grup odbiorców, m.in. młodzieży, przedsiębiorców, osób bezrobotnych i poszukujących zatrudnienia. Koordynatorem wydarzenia był Wojewódzki Urząd Pracy w Krakowie.

5. Święto Zawodów

1. Przedstawiciele Powiatowego Urzędu Pracy w Limanowej po raz kolejny wzięli udział w Święcie Zawodów, które odbyło się 29 stycznia w Zespole Szkół Technicznych i Ogólnokształcących w Limanowej. Przedsięwzięcie zostało zorganizowane w ramach projektu

„Modernizacja kształcenia zawodowego w Małopolsce” współfinansowanego ze środków Europejskiego Funduszu Społecznego.

W tym roku wszystkie działania koncentrowały się na prezentacji możliwości, jakie daje nauka zawodów rzemieślniczych. Ciekawe ekspozycje i stoiska branżowe odwiedziło ponad **1000 gości z całego powiatu**. W Roku Szkoły Zawodowców, ogłoszonym przez Panią Minister Edukacji Narodowej, zachęcano uczniów III klas gimnazjum do wyboru szkół zawodowych i kształcenia się w placówkach o bardzo wysokim standardzie edukacyjnym.

Podczas spotkań zarówno uczniowie, jak i opiekunowie mogli także spotkać się z doradcami zawodowymi Powiatowego Urzędu Pracy, którzy udzielali informacji pomocnych w planowaniu kariery zawodowej. Po raz pierwszy w Święcie Zawodów wzięli udział lokalni przedsiębiorcy, którzy na co dzień współpracują ze szkołami w ramach realizacji staży i praktyk.

2. W dniu 17 listopada 2015 roku w Zespole Szkół Technicznych i Ogólnokształcących im. Jana Pawła II w Limanowej odbyła się kolejna edycja Święta Zawodów. Impreza od kilku lat odbywa się w ramach realizacji projektu „Modernizacja kształcenia zawodowego w Małopolsce” i ma zachęcić gimnazjalistów z terenu powiatu do wyboru szkół zawodowych.

Uczniowie mieli także okazję spotkać się z pracownikami Powiatowego Urzędu Pracy w Limanowej i uzyskać informacje o aktualnej sytuacji na rynku pracy, zawodach deficytowych i nadwyżkowych w powiecie limanowskim wg. Barometru Zawodów WUP 2015. Przekazywano opis najbardziej popularnych i przyszłościowych zawodów wg. Przewodnika po zawodach, Warszawa 2011, Ofertę Edukacyjną szkół ponadgimnazjalnych prowadzonych przez Powiat Limanowski w roku szkolnym 2015/2016, Poradnik „Dokumenty aplikacyjne, moja wizytówka na rynku pracy” opracowanie PUP. Pracownicy rozdawali ponadto ulotki i materiały informacyjne dotyczące usług i instrumentów rynku pracy oferowanych przez PUP osobom bezrobotnym, ze szczególnym uwzględnieniem osób młodych, które dopiero rozpoczynają ścieżkę zawodową. Zachęcali także młodzież do dokonywania przemyślanych wyborów zawodowych i świadomego planowania swojej ścieżki edukacyjnej oraz przyszłej kariery, prowadzącej do osiągnięcia sukcesu zawodowego.

6. Małopolski Dzień Uczenia się

Powiatowy Urząd Pracy w Limanowej po raz kolejny włączył się w inicjatywę w ramach V Małopolskiego Dnia Uczenia się, odbywającego się w tym roku w dniach od 7 do 8 czerwca. Motywem przewodnim było hasło **„KOMPETENCJE NA START”**.

Małopolski Dzień Uczenia się 2015 jest już piątą edycją tego wydarzenia. Został on ustanowiony przez Zarząd Województwa Małopolskiego w 2010 roku i ma na celu promowanie szeroko rozumianego rozwoju osobistego. Małopolski Dzień Uczenia się jest organizowany w formie bezpłatnie dostępnych dla mieszkańców działań warsztatów, szkoleń, lekcji, wystaw, pokazów i innych działań promujących ideę uczenia się przez całe życie. Powiatowy Urząd Pracy w Limanowej w dniu **8 czerwca 2015 roku** zorganizował spotkanie informacyjno-warsztatowe. Patronat nad wydarzeniem objął Starosta Limanowski Jan Puchała. W ramach tego przedsięwzięcia Urząd zorganizował działania w formie warsztatów, prezentacje, pogadanki z młodzieżą szkolną, osobami bezrobotnymi i wszystkimi zainteresowanymi. W spotkaniu uczestniczyli Wicestarosta Limanowski Mieczysław Uryga, Dyrektor Powiatowego Urzędu Pracy w Limanowej Marek Młynarczyk, Zastępca Dyrektora Anna Cuper, Kierownik Zespołu Usług Rynku Pracy Władysław Bulanda, Doradcy Zawodowi PUP: Ewa Matras, Edyta Mrozek, Anna Wajda, Wicedyrektor CKU Limanowa Dorota Zarzycka, Wojewódzki Asystent EURES Zespołu Zamiejscowego Wojewódzkiego Urzędu Pracy w Nowym Sączu Bogusława Przyjałkowska, Doradca Zawodowy Centrum Edukacji i Pracy Młodzieży OHP w Nowym Sączu Elżbieta Chmura, zaproszona młodzież klas ponadgimnazjalnych Zespołu Szkół Technicznych i Ogólnokształcących im. Jana Pawła II w Limanowej oraz Zespołu Szkół Nr 1 im. Józefa Piłsudskiego w Limanowej wraz z wychowawcami i pedagogami, a także osoby bezrobotne. Przedsięwzięcie cieszyło się dużym zainteresowaniem zarówno wśród licznie zgromadzonej młodzieży, jak i osób bezrobotnych (łącznie ok. 80 osób).

7. Spotkania z pracodawcami

Na zaproszenie Stowarzyszenia Doradców Europejskich PLinEU Kraków przedstawiciele Powiatowego Urzędu Pracy w Limanowej Anna Cuper Zastępca Dyrektora oraz Ewa Matras Doradca Zawodowy w dniu 09.06.2015 r. wzięli udział w spotkaniu informacyjno-konsultacyjnym organizowanym w ramach realizowanego przez placówkę Projektu „Planuję. Działam. Pracuję”. Przedsięwzięcie kierowane było do przedsiębiorców i pracodawców z terenu powiatu limanowskiego. Podczas spotkania przedstawiciele Stowarzyszenia przedstawili rezultaty realizowanego projektu. Podziękowali także partnerom za współudział w realizacji przedsięwzięcia wręczając pamiątkowe dyplomy.

Zastępca Dyrektora PUP przekazała pracodawcom i przedstawicielom Ośrodków Pomocy Społecznej informacje dotyczące form wsparcia oferowanych przez Urząd, aktualnie realizowanych

projektów, programów oraz możliwości sparcia rozwoju zawodowego pracodawców i pracowników w ramach Krajowego Funduszu Szkoleniowego. Uczestnikom wydano także opracowane przez PUP broszury informacyjno-promocyjne. W trakcie spotkania uczestnicy mieli okazję do zadawania pytań, prowadzenia dyskusji, wymiany doświadczeń oraz indywidualnych konsultacji.

8. Giełdy pracy

W 2015 r. zorganizowano 12 giełd pracy współorganizowanych przez:

- + FHU „DYYYK” Krościenko Wyżne (Delikatesy Centrum Limanowa) 9 stycznia 2015 r.**
- + Maspex Tymbark 16-19 stycznia 2015 r.**
- + KORRIDA /Bricomarche 16 stycznia 2015 r.**
- + Marmed Limanowa 19 stycznia 2015 r.**
- + WOD-KAN-MEL Sowliny 11 marca 2015 r.**
- + QUADROPOL Kraków 6 maja 2015 r.**
- + FHU Gracja Mszana Dolna 7 maja 2015 r.**
- + PPHU ”SOP-DREW” Szczawa 22 maja 2015 r.**
- + SKOK Kwiatkowski Limanowa 8 lipca 2015 r.**
- + FGP TeMa Sp. cywilna Limanowa 15,16,17 grudnia 2015 r**

łącznie ponad 550 osób bezrobotnych

9. ”Ekspress do zatrudnienia”

W dniach 23-24 września 2015 r. w hotelu Best Western PREMIER w Krakowie odbyła się konferencja podsumowująca realizację projektu „Express do zatrudnienia – innowacyjny model aktywizacji osób bezrobotnych”. „**Express do zatrudnienia**” to projekt pilotażowy realizowany przez Wojewódzki Urząd Pracy w Krakowie w partnerstwie z sześcioma powiatowymi urzędami pracy oraz wybranym operatorem Ingeus. Założeniem projektu było wypracowanie i przetestowanie efektywnego modelu zlecania usług aktywizacyjnych podmiotom niepublicznym, wynagradzanym za osiągnięte rezultaty. Celem konferencji było zaprezentowanie szerokiemu gronu odbiorców finalnej wersji modelu zlecania działań aktywizacyjnych podmiotom niepublicznym, wniosków i rekomendacji wynikających z realizacji projektu. Podczas konferencji odbyły się także 3 dyskusje panelowe o tematyce związanej z obszarami rynku pracy, mającymi wpływ na zlecenie działań aktywizacyjnych podmiotom niepublicznym:

Panel I – Szara strefa – szansa na pracę czy patologia rozwijającej się gospodarki,

Panel II – Gdzie jest praca? – korelacja pomiędzy podażą pracy w regionach a problemem bezrobocia

Panel III – Bezrobotny czy robotny – czy osoby bezrobotne są zainteresowane podjęciem pracy?.

Uczestnikami paneli byli przedstawiciele **Ministerstwa Pracy i Polityki Społecznej**, władze samorządowe, eksperci rynku pracy, przedstawiciele pracodawców, Okręgowej Inspekcji Pracy w Krakowie. Podczas konferencji Powiat Limanowski reprezentowali wicestarosta – **Mieczysław Uryga**, a także dyrektor Powiatowego Urzędu Pracy w Limanowej **Marek Młynarczyk**.

10. Spotkanie z przedstawicielami ośrodków pomocy społecznej

W dniu 29.09.2015 r. w budynku Starostwa Powiatowego w Limanowej odbyło się spotkanie Zespołu Koordynującego w ramach **Partnerstwa na rzecz aktywizacji społecznej i zawodowej osób bezrobotnych z terenu powiatu limanowskiego** z Ośrodkami Pomocy Społecznej zorganizowane przez Powiatowy Urząd Pracy w Limanowej. Celem spotkania była wymiana informacji nt działań realizowanych przez Ośrodki Pomocy Społecznej i Powiatowy Urząd Pracy, a także omówienie możliwości realizacji wspólnych przedsięwzięć na

rzecz osób bezrobotnych korzystających z pomocy społecznej. Podczas spotkania przedstawiciele PUP w Limanowej przedstawili informację o sytuacji na lokalnym rynku pracy.

W ramach spotkania odbyło się również szkolenie o tematyce „(eS) w sieci dobrych połączeń – nowy standard działania w zakresie współpracy między instytucjonalnej przy wykorzystaniu narzędzi ekonomii społecznej” przeprowadzone przez Fundację Inicjatyw Społeczno-Ekonomicznych FISE 25 z Warszawy.

11. Ogólnopolski Tydzień Kariery 2015

Powiatowy Urząd Pracy w Limanowej już po raz siódmy włączył się w ogólnopolską akcję Stowarzyszenia Doradców Szkolnych i Zawodowych Rzeczypospolitej Polskiej, jaką jest **Ogólnopolski Tydzień Kariery (OTK)**, realizowany w dniach 19-25 października 2015 r. pod hasłem „Poznaj swojego doradcę kariery!”. Inicjatywa ta ma na celu popularyzowanie orientacji i poradnictwa zawodowego oraz idei świadomego planowania kariery edukacyjnej i zawodowej.

W ramach tego przedsięwzięcia 23.10.2015 r. Urząd zorganizował **Dzień Otwarty Poradnictwa Zawodowego** dla młodzieży klas ponadgimnazjalnych oraz osób bezrobotnych. Patronat nad tym przedsięwzięciem objął Starosta Limanowski Jana Puchała.

Partnerami PUP w Limanowej w ramach tej inicjatywy było Centrum Kształcenie Ustawicznego w Limanowej, Centrum Edukacji i Pracy Młodzieży OHP w Nowym Sączu, Zespół Szkół im. Komisji Edukacji Narodowej w Tymbarku oraz Zespół Szkół Nr 1 im. Józefa Piłsudskiego w Limanowej. W trakcie spotkania przeprowadzone zostały warsztaty tematyczne zarówno dla młodzieży ponadgimnazjalnej, jak i osób bezrobotnych. Przedsięwzięcie cieszyło się dużym zainteresowaniem zarówno wśród licznie zgromadzonej młodzieży, jak i osób bezrobotnych.

12 Konferencja pt. „Sprostać wyzwaniom-życie z niepełnosprawnością”.

W dniu **29.10.2015r.** w Starostwie Powiatowym w Limanowej odbyła się konferencja **„Sprostać wyzwaniom-życie z niepełnosprawnością”.**

W zorganizowanym spotkaniu udział wzięli **Mieczysław Uryga** - Wicestarosta Limanowski, **Agata Zięba** - Członek Zarządu, **Monika Nawalaniec** - Dyrektor PCPR, **Justyna Tokarczyk** - Dyrektor Biura Promocji Kultury i Turystyki, **Czesław Kawalec** - Radny Powiatu, **Janina Kędroń** - pracownik PCPR, **Anna Cuper** – Zastępca Dyrektora Powiatowego Urzędu Pracy w Limanowej, **Anna Wajda** - Doradca Zawodowy Powiatowego Urzędu Pracy w Limanowej oraz zaproszeni goście: osoby bezrobotne niepełnosprawne zarejestrowane z PUP w Limanowej, uczniowie, pedagodzy, CKU w Limanowej, ZS nr 1 w Limanowej, I LO w Limanowej, członkowie Warsztatów Terapii Zajęciowej w Tymbarku. Wśród zaproszonych osób byli również **Weronika Odziomek, Dorota i Robert Nawara, Marcin Król, Jolanta Bukowiec, Małgorzata Faron.**

Teatr integracyjny Nowi-Gotowi - osoby niepełnosprawne, uczestnicy Warsztatów Terapii Zajęciowej przy Stowarzyszeniu **„Remedium”** w Tymbarku przedstawili sztukę, teatrzyk lalkowy „Kwiat paproci”.

Pani **Weronika Odziomek** - psycholog, osoba niepełnosprawna od urodzenia, przedstawiła wykład „Jak żyć i pokonywać trudności dnia codziennego”.

Następnie **Anna Cuper** - Zastępca Dyrektora PUP w Limanowej wygłosiła prezentację „Osoby niepełnosprawne – możliwości lokalnego rynku pracy”. Przedstawiła statystyki dot. osób niepełnosprawnych. Omówiła sytuację osób niepełnosprawnych na limanowskim rynku pracy, oraz uprawnienia osób niepełnosprawnych, pracodawców w związku z zatrudnianiem osób niepełnosprawnych, uprawnienia przedsiębiorców z niepełnosprawnością. Przedstawiła usługi i instrumenty rynku pracy wspierające zatrudnienie osób niepełnosprawnych. Zaprezentowała projekty realizowane przez PUP w tym również dla osób niepełnosprawnych. Poinformowała o najczęściej pojawiających się ofertach pracy dla osób niepełnosprawnych. Ukazała możliwości i formy wsparcia jakie oferuje PUP dla osób niepełnosprawnych w zakresie aktywizacji

zawodowej. Na zakończenie wystąpienia pogratulowała osobom z niepełnosprawnością ich odwagi w pokonywaniu codziennych trudności, determinacji, samozaparciu w zdobywaniu celu. Kolejnym punktem konferencji był temat „Moje doświadczenia z niepełnosprawnością”. Zaproszeni **Dorota i Robert Nawara, Marcin Król, Jolanta Bukowiec, Małgorzata Faron** podzielili się swoimi doświadczeniami związanymi z niepełnosprawnością, barierami i sposobami radzenia sobie z nimi i olbrzymią determinacją w ich pokonywaniu oraz dot. rodzin i rodziców osób niepełnosprawnych.

Na zakończenie wystąpiła Pani **Janina Kędroń** - pracownik PCPR, która opowiedziała o swoich doświadczeniach w pracy z osobami niepełnosprawnymi. Łącznie w konferencji wzięło udział około 100 osób.

13. XI Limanowska Gala Przedsiębiorczości

13 listopada 2015r. w Limanowskim Domu Kultury, Powiat Limanowski wraz z Regionalnym Stowarzyszeniem Przedsiębiorców z siedzibą w Limanowej i Powiatowym Urzędem Pracy, organizował XI edycję Limanowskiej Gali Przedsiębiorczości.

Coroczne listopadowe **Święto Limanowskiej Przedsiębiorczości** ma na celu podkreślenie roli i znaczenia firm, które funkcjonują w regionie i które mają wpływ na gospodarczy rozwój powiatu limanowskiego. Przez ostatnie 10 lat zaprezentowane zostały sukcesy i osiągnięcia prawie 400 firm, które w trakcie limanowskiego święta przedsiębiorczości odebrały nagrody i wyróżnienia w kategoriach „Lider Biznesu”, „Przedsiębiorca Roku” a także „Za działalność charytatywną wśród lokalnej społeczności”. Gala jest również podziękowaniem dla ludzi, którzy tworzą przyjazny klimat wokół przedsiębiorczości.

W tym roku **XI Limanowska Gala Przedsiębiorczości** odbywała się pod **Honorowym Patronatem Elżbiety Bieńkowskiej** Komisarz UE ds. Rynku Wewnętrznego, Przemysłu, Przedsiębiorczości oraz Małych i Średnich Przedsiębiorstw, **Andrzeja Czerwińskiego** Ministra Skarbu Państwa, **Stanisława Hodorowicza** Senatora RP, oraz **Marka Sowy** Marszałka Województwa Małopolskiego. Uroczystość rozpoczęła się od wyświetlenia przemówienia **Komisarz Elżbiety Bieńkowskiej**, skierowanego do wszystkich zgromadzonych, a szczególnie do przedsiębiorców. Pani Komisarz, która tym razem z powodu licznych obowiązków nie mogła osobiście uczestniczyć w uroczystości, gratulowała laureatom i odznaczonym, dziękując jednocześnie za codzienną pracę. Podczas uroczystości wręczono **Oznakę Honorową Województwa Małopolskiego – Krzyża Małopolski** oraz ogłoszone zostały wyniki konkursu – „Lider Biznesu Powiatu Limanowskiego”, „Debiut Gospodarczy 2015 r.”, „Pracodawca Roku” oraz „Działalność charytatywna wśród lokalnej społeczności”.

Podsumowanie:

W końcu grudnia 2015 r. w strukturze bezrobotnych zarejestrowanych udział kobiet zwiększył się w skali roku o 3,1 punktu procentowego do 58,7% ,osób poprzednio pracujących o 2%,z prawem do zasiłku (o 1,3 % do 11,7%) oraz osób zwolnione z przyczyn dotyczących zakładów pracy (o 0,3% do 7,5%) .

Spośród osób bezrobotnych znajdujących się w szczególnej sytuacji na rynku pracy, w końcu grudnia 2015 r. wyższy niż przed rokiem był udział bezrobotnych powyżej 50 roku życia (o 1,8 punktu procentowego do 17,9%),niepełnosprawnych (o 0,7% do 3,3%).Zmniejszył się natomiast odsetek osób długotrwale bezrobotnych (o 1,7% do 61 %) oraz osób do 25 roku życia (o 2,5% do 23,8%).

Na przestrzeni 2015 roku zmniejszył się odsetek osób bez kwalifikacji zawodowych o 2,2% oraz osób bez doświadczenia zawodowego o 3,8%.

Wymienione grupy są grupami które najtrudniej jest zaktywizować poprzez narzędzia i instrumenty jakimi dysponuje Urząd Pracy lub przekonać pomimo wielu działań i rozmów podejmowanych przez pośredników pracy i doradców zawodowych oraz specjalistów ds. aktywizacji zawodowej do uczestnictwa w jakiegokolwiek formie aktywizacji.

Najważniejsze problemy tych osób to: niska aktywność zawodowa, nieznanostwo rynku pracy, brak doświadczenia zawodowego, niskie kwalifikacje, niesprecyzowane plany co do własnej przyszłości

zawodowej, ograniczenia natury psychologicznej: zaniżona samoocena, bierność, niepewność oraz lęk przed poniesieniem porażki, a przede wszystkim niedostateczna ilość ofert pracy, zwłaszcza ofert niesubsydiowanych oraz brak środków finansowych na uruchomienie własnej firmy.

Ogółem z różnych form aktywizacji skorzystało w 2015 roku 2793 osoby (2014 r. -2778 osób, 2013 -2264 osób, 2012 r.-2168 osób, 2011 r. – 1632) zarejestrowanych w PUP Limanowa.). 451 osób otrzymało środki na podjęcie działalności gospodarczej (2014 r.-452;2013 r. -362;2012 r-337 ,2011r.-221 osób), 503 osoby skierowaliśmy do wykonywania prac interwencyjnych i 78 do robót publicznych (2014 r.-. odpowiednio 259 i 104), przy wsparciu PUP przedsiębiorcy utworzyli i wyposażyli miejsca pracy dla 253 bezrobotnych (w 2014 r,-237;2013 r-184; 2012 r.-260 2011r.-223), 679 osób tj. ponad o 11,2% mniej niż w poprzednim roku, zostało skierowanych do odbycia stażu (862 osoby -2014 r.,813 osób -2013 r.,699 osób-w 2012r.). Szkolenia o różnej tematyce, zarówno w formie grupowej, jak i indywidualnej, łącznie ze szkoleniami w zakresie Klubu Pracy odbyło 693 bezrobotnych. Ponadto bezrobotnym zagubionym, nie potrafiącym określić własnych predyspozycji i możliwości oraz samodzielnie poruszać się na rynku pracy, doradcy zawodowi oraz liderzy klubu pracy udzielali fachowych porad i pomagali określić im własną ścieżkę kariery zawodowej oraz uczyli jak aktywnie poszukiwać pracy. Z porad tych (porady indywidualne, porady grupowe, zajęcia aktywizacyjne w ramach klubu pracy oraz informacje zawodowe) w 2014 roku skorzystało ponad 1638 osób. Ponad 6900 osób bezrobotnych i poszukujących pracy objęto Indywidualnym Planem Działania (IPD) (w 2014 r. – ponad 7700 bezrobotnych i poszukujących pracy).Przedstawione liczby świadczą o ogromie pracy, jaką wykonali pracownicy Urzędu Pracy po to, aby pomóc wielu klientom urzędu wyjść z bezrobocia, uwierzyć we własne siły i możliwości lub umożliwić im zdobycie dodatkowych umiejętności, kwalifikacji albo pierwszego doświadczenia zawodowego, tak cennego przy szukaniu odpowiedniej pracy, bowiem oczekiwania i wymagania pracodawców wciąż rosną.

Zdajemy sobie równocześnie sprawę z faktu, że sam urząd pracy bez współpracy i pomocy innych partnerów rynku pracy nie osiągnie widocznych efektów, mających odzwierciedlenie w spadku bezrobocia. Stąd zawiązywane partnerstwa, organizowane przez PUP spotkania, konferencje oraz udział przedstawicieli urzędu pracy w spotkaniach, targach itp. organizowanych przez innych partnerów rynku pracy, gdzie prezentowana jest sytuacja na lokalnym rynku pracy oraz instrumenty

i usługi rynku pracy. Bowiem tylko wzajemna wymiana informacji i wspólnie podejmowane działania, mogą doprowadzić do poprawy sytuacji na trudnym limanowskim rynku pracy.

Opracowanie:

Małgorzata Zboś

Zatwierdził:

Dyrektor PUP

Marek Młynarczyk

Limanowa, dnia 29.01.2015r.

Powiatowy ul. J. Marka 9
tel./fax. (0-18) 3375-850

Urząd Pracy w Limanowej
ul 34-600 Limanowa



Godziny urzędowania
Powiatowego Urzędu Pracy
w Limanowej

pon. – pt. 07:30 – 15:30