

Powiatowy Urząd Pracy w Limanowej



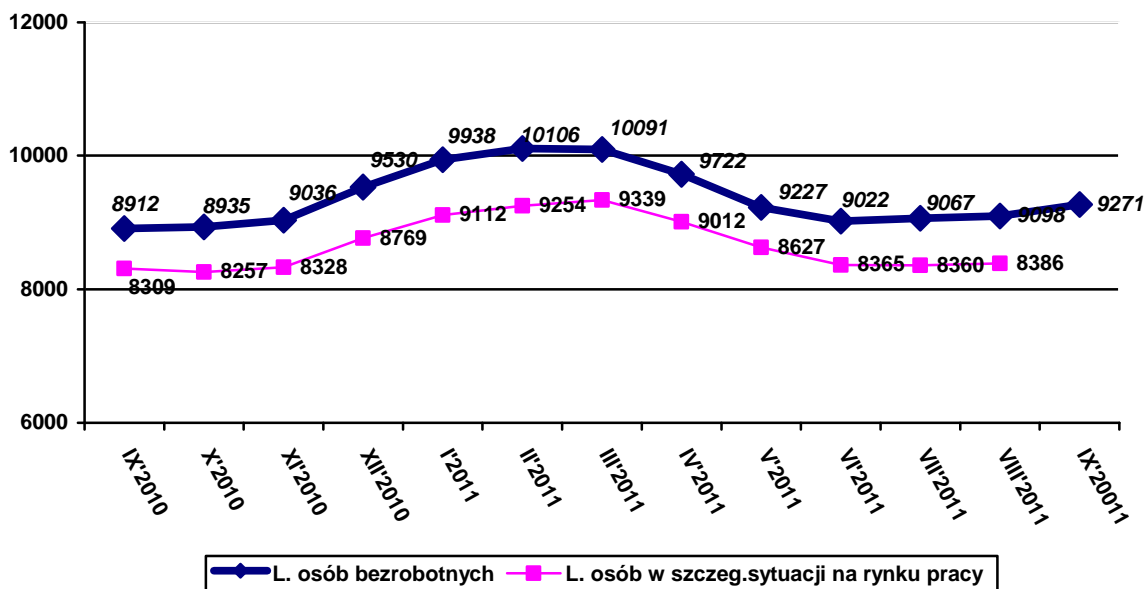
/stan na 30 września 2011 r/

Limanowa, październik 2011 r

34-600 Limanowa, ul. J. Marka 9
tel./fax. (0-18) 3375-850
www.pup.limanowa.pl
e-mail krli@praca.gov.pl

W Powiatowym Urzędzie Pracy w Limanowej na koniec września zarejestrowanych było 9271 osób bezrobotnych. W porównaniu do końca czerwca 2011 roku liczba ta **zwiększyła** się o 249 osób, tj. 2,8%. W roku poprzednim liczba bezrobotnych zarejestrowanych na koniec września wyniosła 8912 osób, co wskazuje na to, że. w ciągu roku liczba zarejestrowanych wzrosła o 3,9%.

Wykres 1. Liczba zarejestrowanych bezrobotnych w powiecie limanowskim w okresie wrzesień 2010- wrzesień 2011



W poszczególnych miesiącach III kwartału b.r. liczba osób bez zatrudnienia kształtowała się następująco:

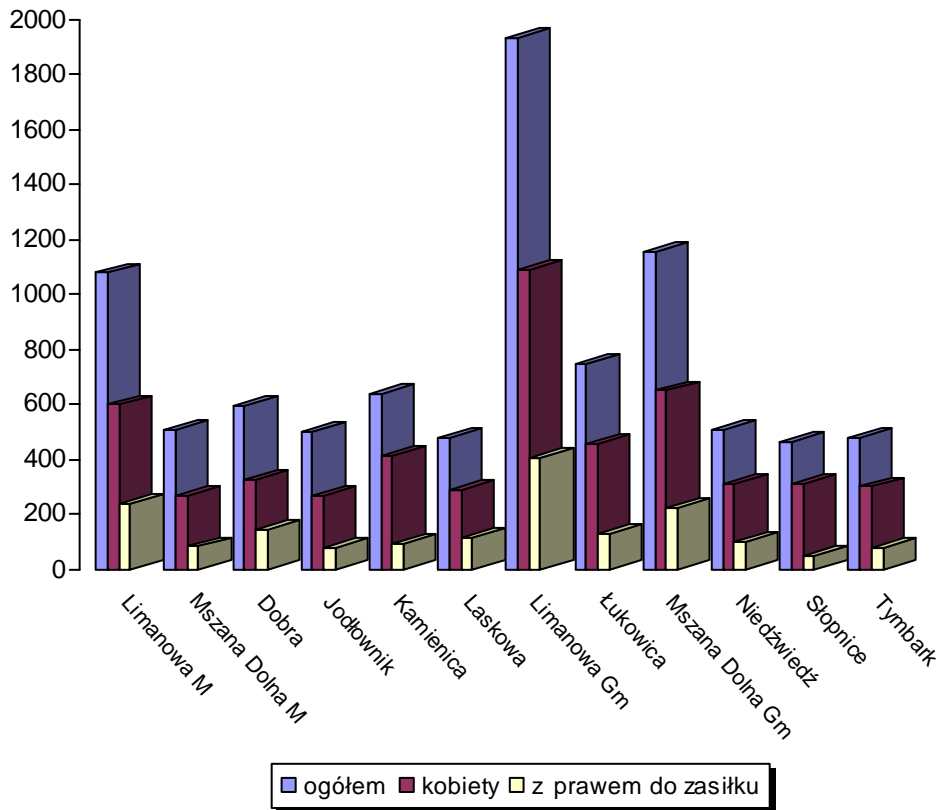
- lipiec – 9067 osób tj. o 0,5% więcej niż w czerwcu 2011 r
- osoby w szczególnej sytuacji - 8360 osób, o 0,1% mniej niż w czerwcu 2011r
- sierpień- 9098 osób tj o 0,3% więcej niż w lipcu 2011 r
- osoby w szczególnej sytuacji - 8386 osób, o 0,3% więcej niż w lipcu 2011 r
- wrzesień - 9271 osób tj. o 1,9 % więcej niż w sierpniu 2011 r
- osoby w szczególnej sytuacji - 8586 osób, o 2,4% więcej niż w sierpniu

Tabela 1. Struktura bezrobotnych wg gmin, stan na 30 września 2011 r

Miasto/Gmina	Udział %				
	Kobiet	z prawem do zasiłku	zamieszkałych na wsi	zwolnieni z przyczyn zakładu pracy	przebywających na bezrobociu powyżej 12 m-cy
Limanowa Miasto	56,1	23,2	x	1,4	55,4
Mszana Dolna Miasto	50,2	16,6	x	2,4	66,0
Gmina Dobra	53,3	22,8	100	0,6	51,7
Gmina Jodłownik	53,5	16,7	100	1,2	54,9
Gmina Kamienica	64,8	16,3	100	4,6	59,1
Gmina Laskowa	60,2	25,8	100	1,1	47,5
Gmina Limanowa	56,3	20,1	100	2,2	55,4
Gmina Łukowica	60,2	17,6	100	0,8	59,5
Gmina Mszana Dolna	56,8	18,4	100	1,1	55,8
Gmina Niedźwiedź	63,0	20,7	100	2,3	57,1

Miasto/Gmina /cd/	Udział %				
	Kobiet	z prawem do zasiłku	zamieszkałych na wsi	zwolnieni z przyczyn zakładu pracy	przebywających na bezrobociu powyżej 12 m-cy
Gmina Słopnice	66,7	18,2	100	2,4	60,4
Gmina Tymbark	62,9	15,8	100	4,3	64,3
Powiat limanowski	58,1	19,5	83,2	2,0	56,6

Wykres 2. Bezrobotni zarejestrowani ogółem, kobiety, z prawem do zasiłku wg jednostek terytorialnych powiatu ,stan na 30 września 2011 r



W ogólnej liczbie bezrobotnych w powiecie, na koniec III kwartału 2011 roku kobiety stanowiły 58,1 %, natomiast na koniec III kwartału 2010 roku –59,5 % (spadek o 1,4%), W porównaniu do poprzedniego kwartału nastąpił wzrost udziału procentowego kobiet w grupie osób bezrobotnych o 0,9 % (na 30 czerwca 2011r-57,2%).

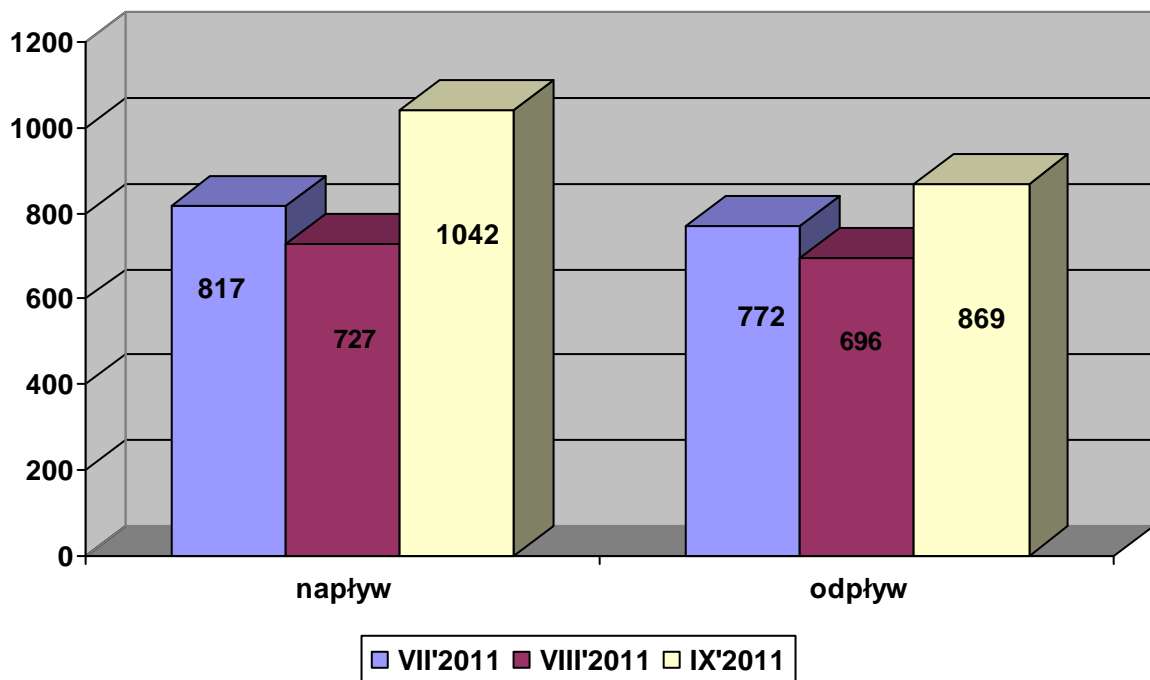
Tabela 2. Dynamika zmian w liczbie bezrobotnych

Miasta/Gminy/cd/	30 września 2010r	30 czerwca 2011 r	30 września 2011r	Dynamika 3:1	Dynamika 3:2	Struktura rub.3 -% względem całego powiatu
	Liczba bezrobotnych ogółem					
	1	2	3			
Limanowa Miasto	1045	1046	1015	97,1	97,0	11,0
Mszana Dolna Miasto	526	533	542	103,0	101,7	5,8
Gmina Dobra	572	582	636	111,2	109,3	6,9
Gmina Jodłownik	504	502	497	98,6	99,0	5,4
Gmina Kamienica	630	650	662	105,1	101,8	7,1
Gmina Laskowa	427	449	465	108,9	103,6	5,0
Gmina Limanowa	1911	1924	1988	104,0	103,3	21,5
Gmina Łukowica	680	727	771	113,4	106,1	8,3
Gmina Mszana Dolna	1126	1166	1184	105,2	101,5	12,8

Miasta/Gminy	30 września 2010r	30 czerwca 2011 r	30 września 2011r	Dynamika 3:1	Dynamika 3:2	Struktura rub.3 -% względem całego powiatu
	Liczba bezrobotnych ogółem					
	1	2	3			
Gmina Niedźwiedź	489	499	513	104,9	102,8	5,5
Gmina Słupnice	492	484	495	100,1	102,3	5,4
Gmina Tymbark	510	460	493	96,7	107,2	5,3
Powiat limanowski	8912	9022	9271	104,0	102,8	100

W ciągu ostatnich dwunastu miesięcy zarejestrowano wzrost liczby osób bezrobotnych w prawie wszystkich gminach powiatu. Spadek liczby osób bezrobotnych nastąpił w gminach: Tymbark o 3,3%, Jodłownik o 1,4% oraz w mieście Limanowa o 2,9%. Największy wzrost liczby osób bezrobotnych nastąpił w gminach: Łukowica o 13,4%, Dobra o 11,2%, Laskowa o 8,9%.

Wykres 3. Napływ i odpływ bezrobotnych w III kwartale 2011 r



W III kwartale 2011 roku zarejestrowano 2586 osób bezrobotnych, z czego najwięcej - 1042 osoby we wrześniu, a najmniej w sierpniu - 727 osób. Po raz pierwszy zarejestrowały się 864 osób - o 42,8% więcej niż w poprzednim kwartale.

Liczba osób wyłączonych z ewidencji bezrobotnych w III kwartale 2011 roku wyniosła 2337 tj. o 27,1% mniej niż w poprzednim kwartale.

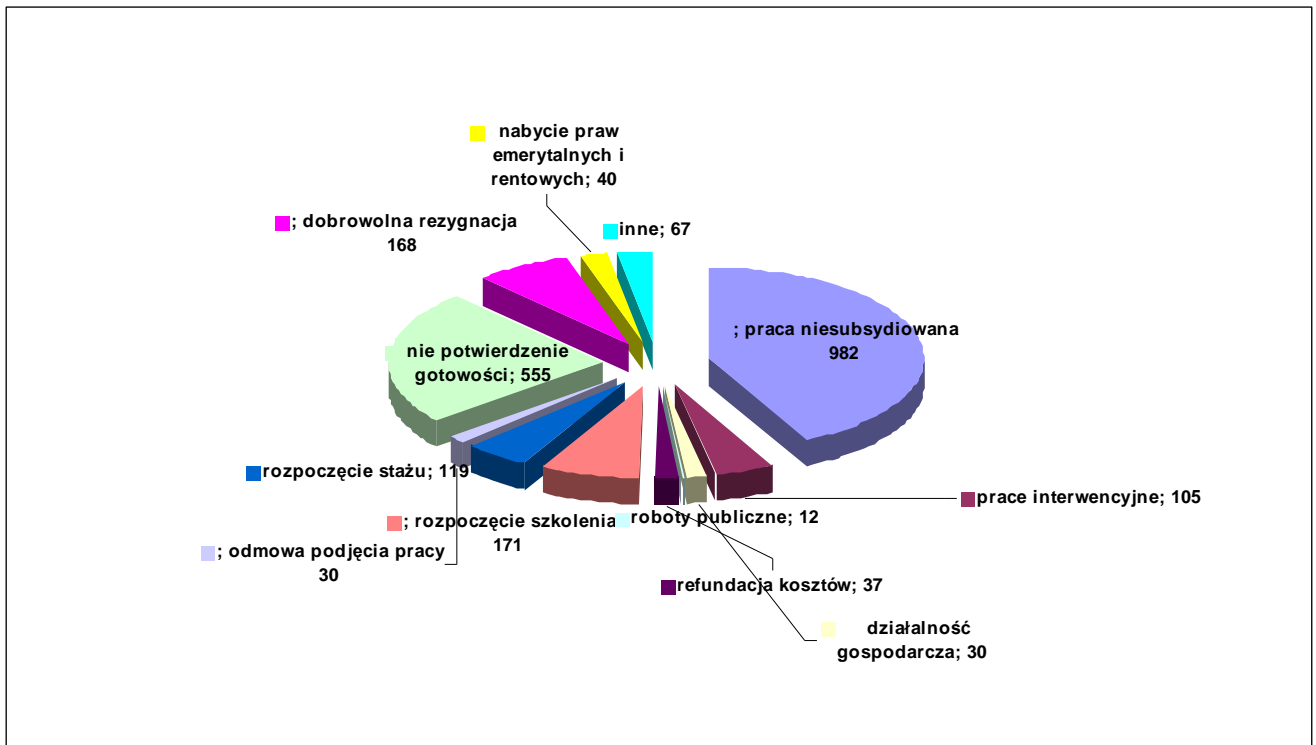
Tabela 3. Główne powody wyłączenia z ewidencji osób bezrobotnych w III kwartale 2011 r

Powody wyłączenia z ewidencji	Ogółem	Osoby w szczególnej sytuacji na rynku pracy
- podjęcie pracy	1170	397
w tym		
- pracy niesubsydiowanej	982	332
- pracy subsydiowanej:	188	65
w tym:		
prac interwencyjnych	105	43
robót publicznych	12	0
działalności gospodarczej	30	3

<i>Powody wyłączenia z ewidencji /cd/</i>	<i>Ogółem</i>	<i>Osoby w szczególnej sytuacji na rynku pracy</i>
praca w ramach refundacji kosztów zatrudnienia bezrobotnego	37	19
- rozpoczęcie szkolenia	171	60
- rozpoczęcie stażu	119	78
- nie potwierdzenie gotowości do pracy	555	222
-dobrowolna rezygnacja ze statusu bezrobotnego	168	55

:

Wykres 4. Przyczyny odpływu bezrobotnych w III kwartale 2011 r



Główną przyczyną wyłączenia z ewidencji było analogicznie jak w II kwartale 2011 roku podjęcie pracy - 50,1% przypadków, a następnie nie potwierdzenie gotowości do pracy - 23,7%.

Informacja o stanie bezrobocia w kraju i województwie małopolskim

Jak podało Ministerstwo Pracy i Polityki Społecznej (MPiPS), powołując się na dane z urzędów pracy, „Szacunkowa stopa bezrobocia rejestrowanego we wrześniu 2011 roku (na podstawie liczby pracujących z końca sierpnia br.) w kraju wyniosła 11,8 proc. We wrześniu 2010 roku omawiany wskaźnik kształtował się na poziomie 11,5 proc.”.

Liczba bezrobotnych w kraju na koniec września 2011 roku wyniosła 1861,7 tys. osób i w porównaniu do końca sierpnia 2011 roku wzrosła o 6,4 tys. osób (tj. o 0,3%).

Względny (procentowy) wzrost liczby bezrobotnych we wrześniu 2011 roku odnotowano w jedenastu województwach, przy czym najsilniejszy w województwie pomorskim o 1,7% oraz warmińsko-mazurskim o 1,1%, opolskim o 0,8%, zachodniopomorskim o 0,7%. W czterech województwach odnotowano spadek liczby osób bezrobotnych (lubuskie, świętokrzyskie o 0,5%, lubelskie i dolnośląskie o 0,1%) W województwie mazowieckim liczba ta pozostała na poziomie sprzed miesiąca.

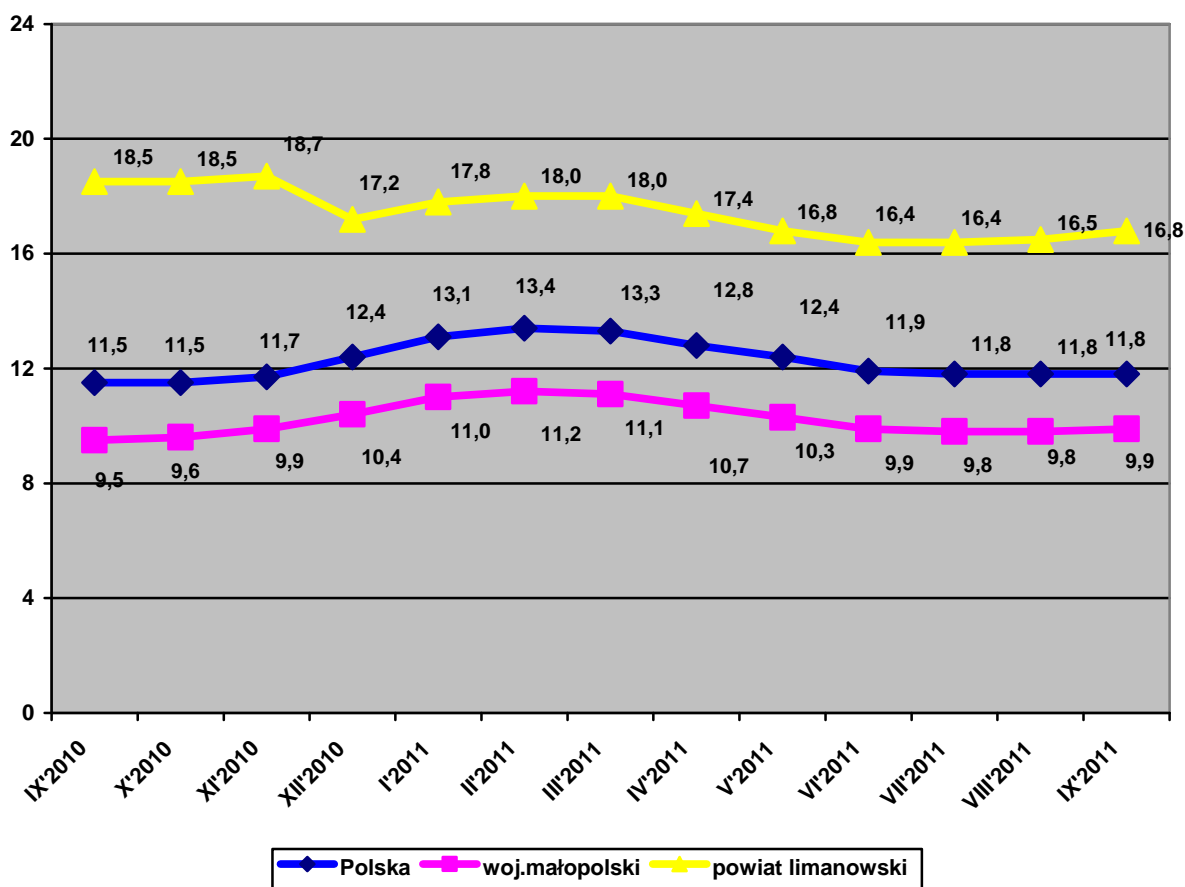
W Małopolsce bezrobocie również nieznacznie wzrosło. W odniesieniu do sierpnia odnotowano znaczny ruch w rejestrach bezrobotnych - wzrost odpływu, jak i napływu - odpowiednio o 32% i o 25%. Liczba podjęć pracy osiągnęła poziom najwyższy w ostatnich

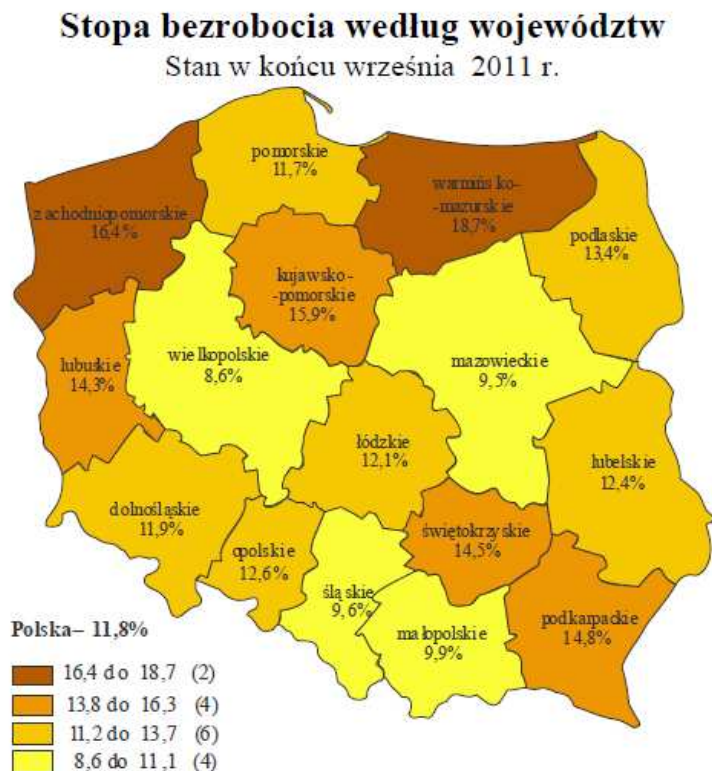
dwóch latach. Wzrosła również liczba ofert w dyspozycji urzędów pracy. Jak co roku w tym okresie wzrósł także napływ absolwentów w rejestrach PUP.

Po wakacyjnym ożywieniu na rynku pracy, wrzesień jest miesiącem, w którym rejestrowały się osoby powracające do bezrobocia przede wszystkim po zakończeniu prac sezonowych (np. w turystyce), jak również po zakończeniu udziału w aktywnych formach przeciwdziałania bezrobociu oraz po wygaśnięciu umów zawartych na czas określony.

W ostatnich miesiącach stopa bezrobocia w powiecie wzrosła. Jeszcze na koniec czerwca wynosiła ona 16,4%, w lipcu było to 16,4%, sierpniu – 16,5%, wrzesień 16,8%. Natomiast stopa bezrobocia w skali kraju w analizowanym okresie odznaczyła tendencją spadkową czerwiec 11,9% ,lipiec, sierpień, wrzesień 11,8%, województwo małopolskie czerwiec 9,9% lipiec-sierpień 9,8%, wrzesień 9,9%. Poniżej przedstawiono wartości stopy bezrobocia na koniec III kwartału b.r. dla kraju, województwa oraz powiatu limanowskiego

Wykres 5. Stopy bezrobocia IX 2010 – IX 2011





1 Stopa bezrobocia została obliczona jako procentowy udział osób bezrobotnych w liczbie cywilnej ludności aktywnej zawodowo.

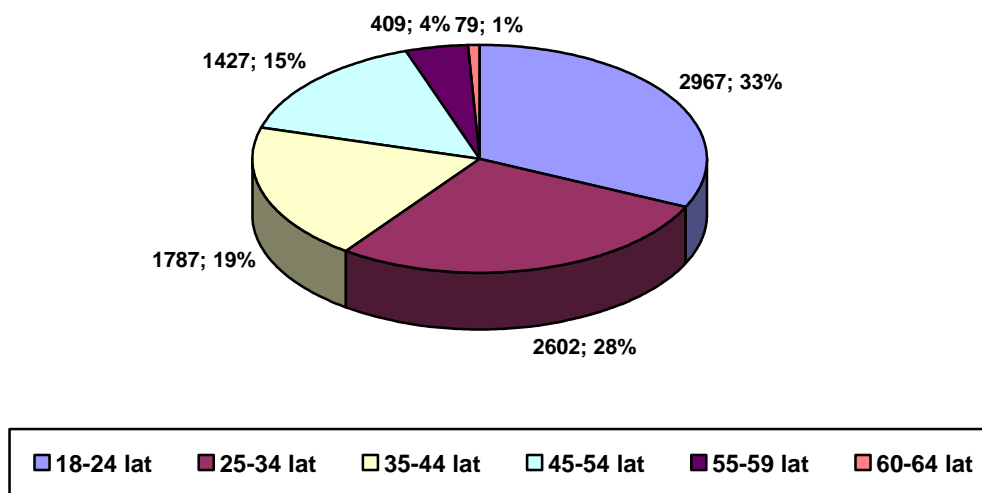
Bezrobotni zarejestrowani w urzędach pracy w końcu września 2011 r. stanowili 11,8% cywilnej ludności aktywnej zawodowo (w sierpniu 2011 r. – 11,6%, we wrześniu 2010 r. – 11,5%). Najwyższa stopa bezrobocia utrzymywała się nadal w województwach: warmińsko-mazurskim (18,7%), zachodniopomorskim (16,4%), kujawsko-pomorskim (15,9%), podkarpackim (14,8%), świętokrzyskim (14,5%) oraz lubuskim (14,3%). Najniższą stopą bezrobocia charakteryzowały się województwa: wielkopolskie (8,6%), mazowieckie (9,5%), śląskie (9,6%) i małopolskie (9,9%).

Wśród osób bezrobotnych zarejestrowanych w powiecie na koniec III kwartału 2011r wyróżniono kilka ważniejszych kategorii:

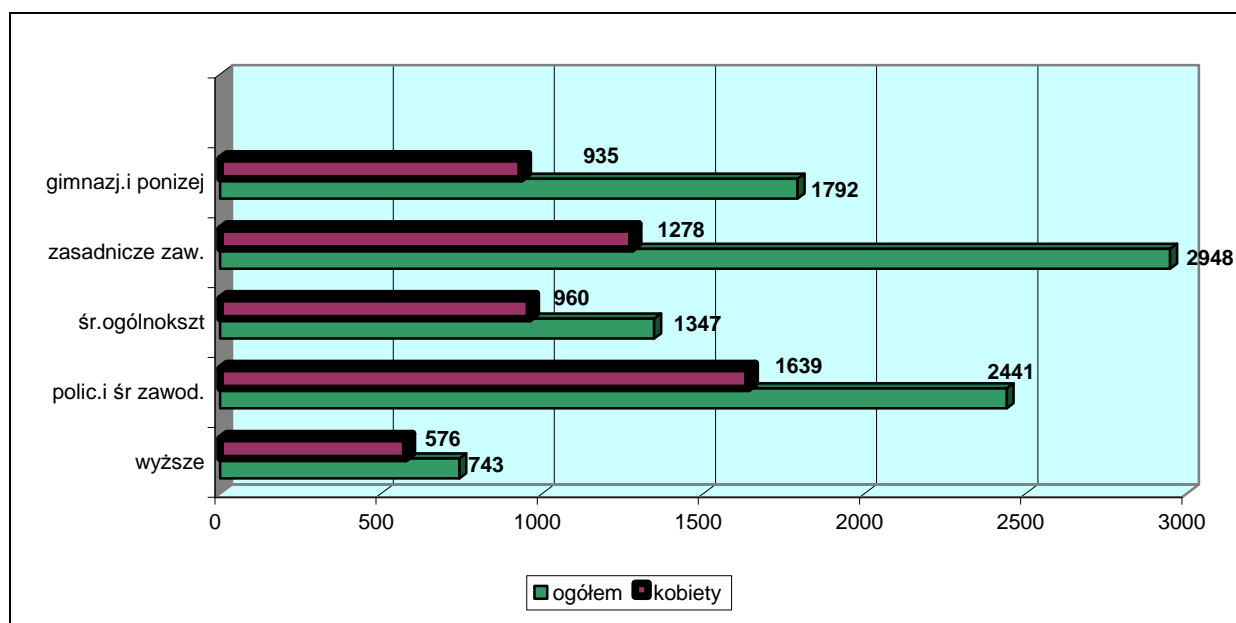
- kobiety – 5388 osób;
- osoby z prawem do zasiłku – 1810;
- osoby zamieszkałe na wsi – 7714;
- osoby zwolnione z przyczyn zakładu pracy – 184;
- osoby na bezrobociu od ponad 12 miesięcy – 850.

Poniżej przedstawiono strukturę bezrobotnych w Małopolsce na koniec września 2011 roku, według wieku, wykształcenia, stażu pracy oraz czasu pozostawania bez zatrudnienia.

Wykres 6. Bezrobotni wg wieku w powiecie limanowskim ,stan na 30 września 2011 r



Wykres 7. Bezrobotni wg poziomu wykształcenia w powiecie limanowskim ,stan na 30 września 2011 r



Analogicznie jak w III kwartale 2011 roku, największą grupę wiekową wśród bezrobotnych w powiecie stanowiły osoby młode – w wieku do 34 lat była ponad połowa bezrobotnych – 60,1%.

Decydujący wpływ na wysokie bezrobocie wśród młodych mają zbyt niski poziom inwestycji, wynoszący ok. 20 proc. PKB oraz niedostosowanie kwalifikacji absolwentów różnego rodzaju szkół do potrzeb gospodarki. Bezrobocie wśród młodych wciąż jest dużym problemem. Na koniec I kwartału 2011 r bezrobotnych poniżej 25. roku życia wynosiła w Polsce blisko pół miliona. Trzy lata temu takich osób było niemalże o połowę mniej. Co więcej, według wyliczeń GUS ponad jedna trzecia bezrobotnych, którzy nie ukończyli 27 lat, to absolwenci szkół wyższych. Z tej perspektywy bardzo ważne jest podjęcie działań, które zachęcą osoby młode do podejmowania pracy, wskażą bariery związane z ich zatrudnianiem

oraz rekomendacje zmian w tym obszarze. Pracodawcy stosunkowo słabo oceniają kompetencje absolwentów, co jest rezultatem niedostosowania kwalifikacji do potrzeb gospodarki. W konsekwencji firmy preferują zatrudnianie osób posiadających większe doświadczenie zawodowe i staż pracy. W tej sprawie rząd podjął już pewne działania, np. wprowadził kierunki zamawiane na studiach, ale ciągle są one niewystarczające. Bezrobocie wśród młodych ludzi cały czas rośnie. Już teraz według badań GUS niemal co trzeci absolwent (30,7 proc.) jest zarejestrowany jako bezrobotny. Czy mamy zatem do czynienia z pokoleniem młodych, bezrobotnych i nadwykształconych?. Mimo spadającego bezrobocia sytuacja młodych osób nie poprawia się. Coraz więcej ekspertów podkreśla, że – owszem – recesja istotnie przyczyniła się do trudności w znalezieniu zatrudnienia, z którymi boryka się ta grupa wiekowa, ale to nie wahania gospodarki są głównym czynnikiem warunkującym to zjawisko.

Mamy do czynienia z szeregiem innych przyczyn, które potęgują bezrobocie młodych ludzi, jak choćby konkurencja ze strony starszych i bardziej doświadczonych kolegów czy też brak odpowiedniego wsparcia ze strony odpowiednich instytucji i organizacji w procesie przejścia ze szkoły do pracy poprzez staże i szkolenia zawodowe. Na wysoki poziom bezrobocia wśród młodzieży nie bez wpływu pozostaje także brak inicjatyw finansowych skierowanych do młodych, takich jak choćby mikropożyczki oraz programów zaadresowanych do pracodawców, dzięki którym zatrudnianie młodych byłoby bardziej opłacalne.

Kolejna pod względem liczebności była grupa bezrobotnych w wieku 35 – 44 lata, stanowili oni 19,4% zarejestrowanych w powiecie bezrobotnych.

Najmniejszą pod względem liczebności grupę zarejestrowanych w powiecie małopolskim bezrobotni w wieku 60 – 64 lata – 0,9% oraz 55 – 59 lat – 4,4%, aktywność zawodowa osób dojrzałych i starszych jest bardzo niska.

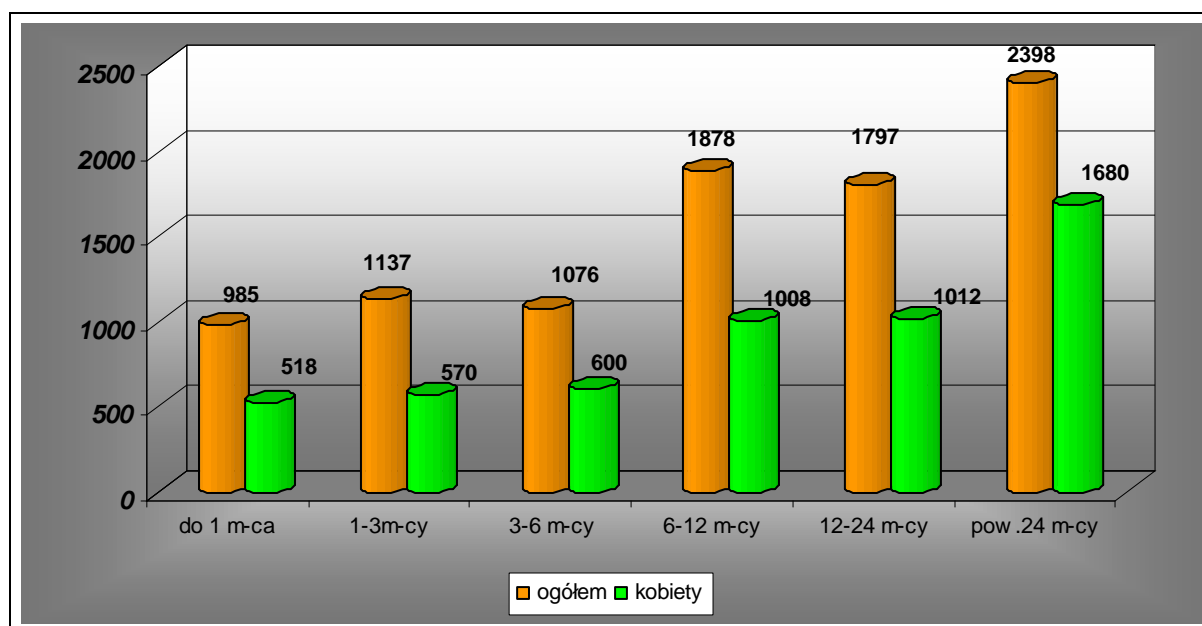
Polska ma w tej chwili jedną z najniższych w Unii Europejskiej stóp zatrudnienia osób 50+, wynosi ona zaledwie 30 proc. Niska aktywność zawodowa w połączeniu z postępującym starzeniem się polskiego społeczeństwa to sytuacja, która przyniesie poważne konsekwencje dla społeczeństwa, gospodarki i państwa. Ta sytuacja nieuchronnie doprowadzi do kryzysu finansów publicznych i systemu zabezpieczenia społecznego. Zmniejszająca się liczba osób pracujących spowoduje mniejszą produktywność społeczeństwa, ograniczy krąg konsumentów, przyczyni się do poszerzenia sfery wykluczenia społecznego, zahamuje rozwój gospodarki.

Grupa osób bezrobotnych po 50 roku życia ustawowo została uznana za znajdującą się w szczególnej sytuacji na rynku pracy. Bardzo ważne jest by myśląc o sytuacji osób w tym wieku pamiętać, że ich problemy na rynku pracy, a co za tym idzie również ich zła sytuacja społeczno-ekonomiczna nie rozpoczęła się w momencie przekroczenia 50 roku życia, tylko uwarunkowana jest czynnikami, które zaczęły się już dużo wcześniej. Ważnym podkreślenia jest fakt dezaktywizacji zawodowej zwłaszcza kobiet, które odchodzą z rynku pracy na 5 lat przed osiągnięciem wieku emerytalnego. Po 54 roku życia tylko co czwarta z nich pozostaje aktywna zawodowo. Podobna sytuacja obserwowalna jest również w grupie mężczyzn, jednak nie jest, aż tak nasiloną. Po 60 roku życia co drugi z mężczyzn pozostaje aktywny zawodowo. Do osób biernych zawodowo zalicza się również te, które pobierają świadczenia emerytalne.

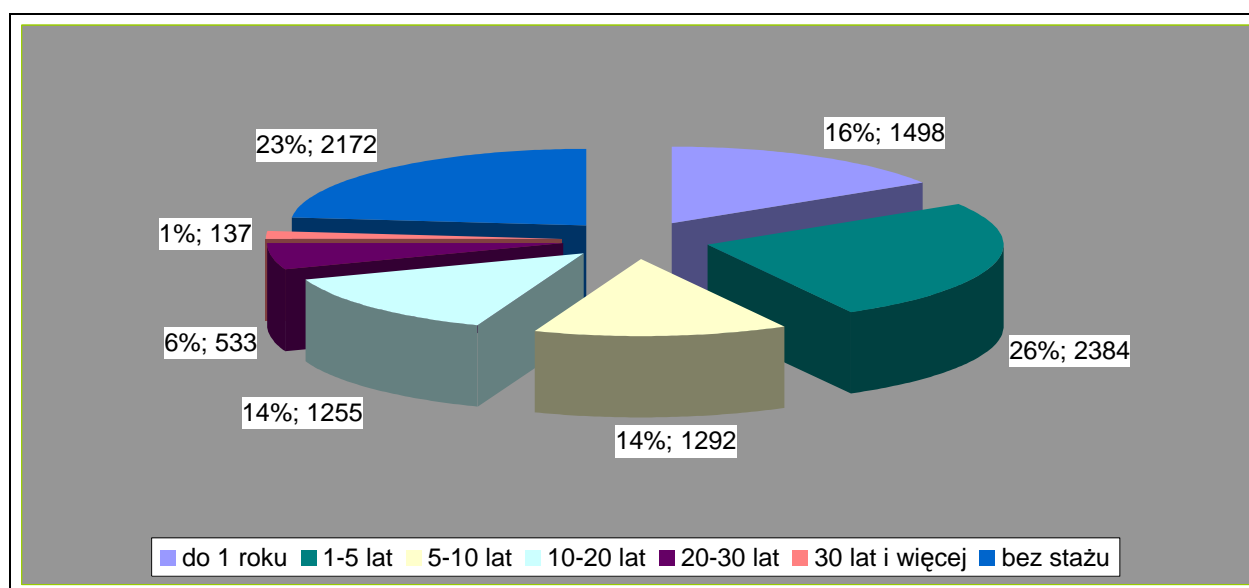
W analizowanym okresie, największą grupę zarejestrowanych bezrobotnych stanowiły osoby z wykształceniem zasadniczym zawodowym – 31,8%. Podobnie kształtowała się liczebności absolwentów szkół policealnych i średnich zawodowych – 26,3%. Niewiele mniej było osób z wykształceniem gimnazjalnym i niższym – 19,3%. Grupa osób z wykształceniem średnim ogólnokształcącym stanowiła 14,5% osób zarejestrowanych bezrobotnych w powiecie. Najmniej osób bezrobotnych miało wykształcenie wyższe – 8,1%. W III kwartale 2011 roku w rejestrze bezrobotnych najczęściej figurowało osób ze stażem pracy od 1- 5 lat – 25,7% oraz osoby bez stażu – 23,4%. Staż pracy do 1 roku oraz od 10 do 20 lat deklarowało odpowiednio 16,2% oraz 13,5% zarejestrowanych bezrobotnych., a staż pracy od 5 do 10 lat – 13,9%. Co dwudziesta osoba bezrobotna posiadała od 20 do 30 lat pracy, zaś 1,5% ogółu

zarejestrowanych bezrobotnych miało 30 i więcej lat stażu pracy, co stanowiło najmniej liczną grupę bezrobotnych.

Wykres 9. Bezrobotni wg czasu pozostawania bez pracy w powiecie limanowskim, stan na 30 września 2011 r



Wykres 10. Bezrobotni wg stażu pracy, stan na 30 września 2011 r



Jak wynika ze statystyk, najliczniejszą grupę bezrobotnych w powiecie limanowskim na koniec września 2011 roku stanowiły osoby pozostające bez pracy powyżej 24 m-cy – 25,9%, zaś najmniej liczna – osoby pozostające bez pracy do 1 miesiąca (10,6%). Pozostałe grupy bezrobotnych w powiecie limanowskim wg czasu pozostawania bez pracy kształtowały się następująco: od 1 do 3 miesięcy – 12,3%, od 3-6 miesięcy – 11,6%, od 6 do 12 miesięcy – 20,3%, 12-24 m-cy – 19,3%.

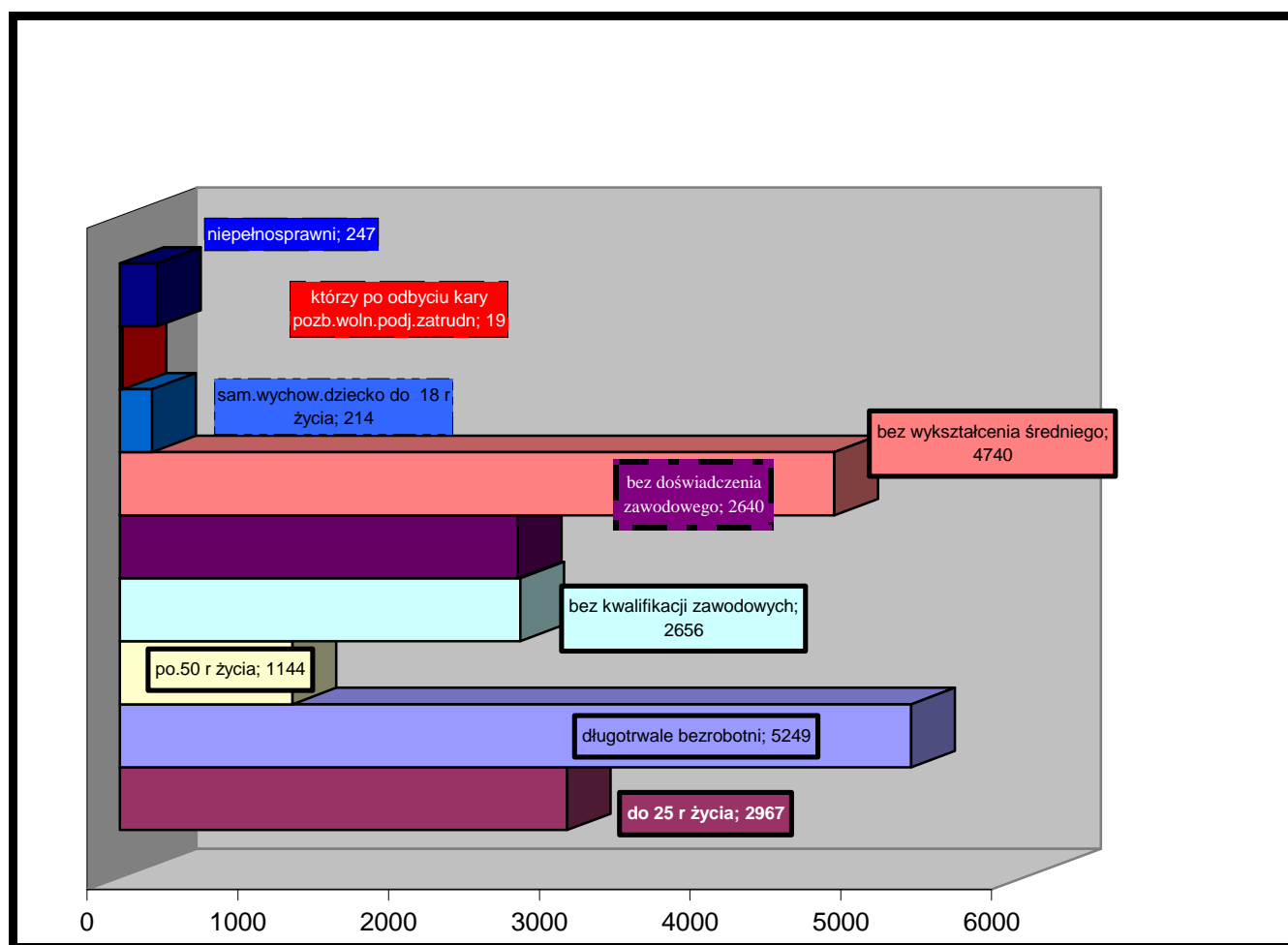
W strukturze bezrobotnych zarejestrowanych w powiatowych urzędach pracy wyodrębnia się grupy osób znajdujących się w szczególnej sytuacji na rynku pracy. Na koniec III kwartału 2011 roku ich liczebność w powiecie wyniosła:

- osoby do 25 roku życia – 2697, w tym 1586 kobiet;
- osoby, które ukończyły szkołę wyższą, do 27 roku życia – 152, w tym 118 kobiet;
- osoby długotrwale bezrobotne – 5249, w tym 3302 kobiet;

- kobiety, które nie podjęły zatrudnienia po urodzeniu dziecka – 961;
- osoby powyżej 50 roku życia – 1144, w tym 528 kobiet;
- osoby bez kwalifikacji zawodowych – 2656, w tym 1673 kobiet;
- osoby bez doświadczenia zawodowego – 2640, w tym 1653 kobiety;
- osoby bez wykształcenia średniego – 4740, w tym 2213 kobiety;
- osoby samotnie wychowują co najmniej jedno dziecko do 18 roku życia – 214, w tym 188 kobiet;
- osoby, które po odbyciu kary pozbawienia wolności nie podjęły zatrudnienia – 19;
- osoby niepełnosprawne – 247, w tym 141 kobiet

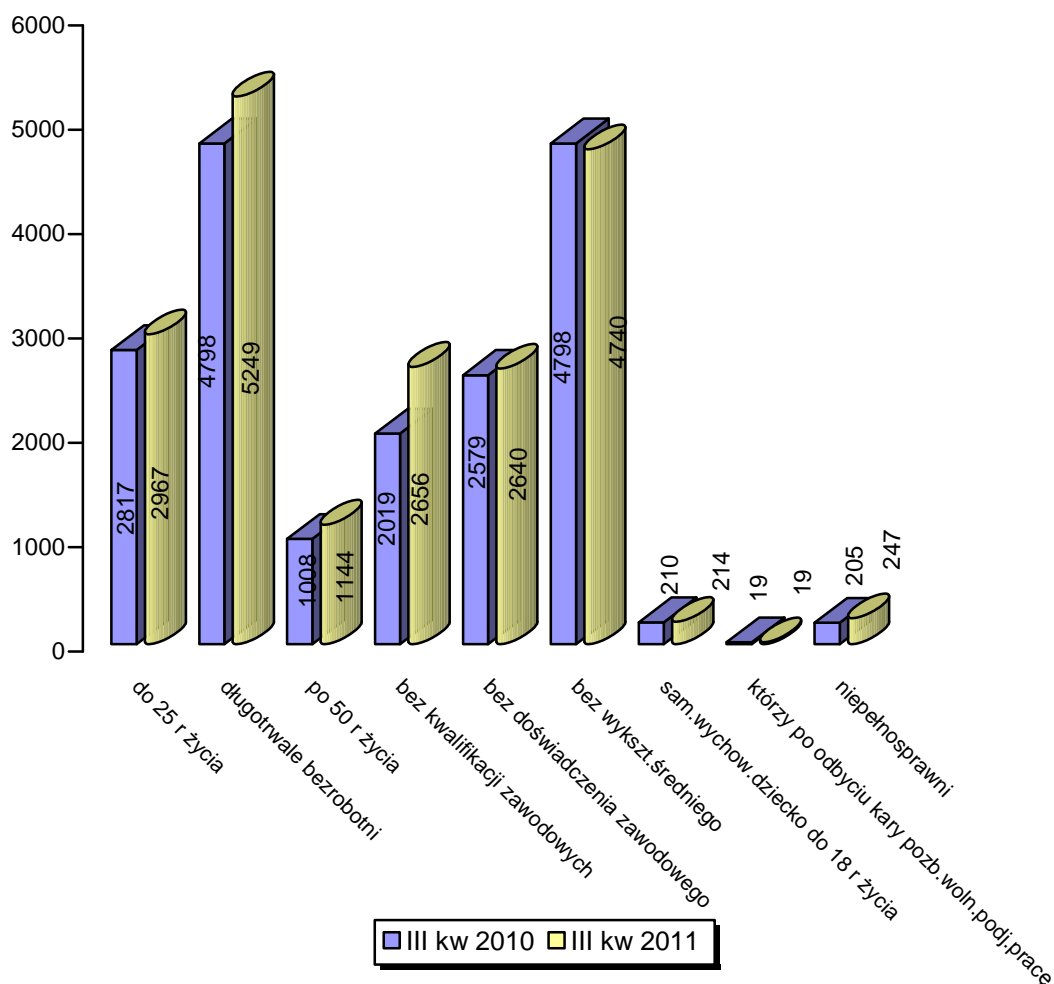
Poniżej przedstawiono udział wyżej wymienionych grup osób znajdujących się w szczególnej sytuacji na rynku pracy w ujęciu procentowym. Na koniec września 2011 roku w przeważającej ilości kategorii to kobiety stanowiły większości. Najwięcej bezrobotnych kobiet w III kwartale 2011 roku było wśród osób bez kwalifikacji zawodowych – 63%, długotrwale bezrobotnych – 62,97%. Mężczyźni natomiast przeważali pośród bezrobotnych osób bez wykształcenia średniego – 53,8%.

Wykres 11. Osoby szczególnej sytuacji na rynku pracy wg stanu na 30 września 2011 r



Spośród wymienionych wyżej grup osób znajdujących się w szczególnej sytuacji na rynku pracy, wybrano kilka, których liczebność na tle ogółu bezrobotnych porównano do III kwartału poprzedniego roku.

Wykres 12. Udział wybranych grup bezrobotnych w ogólnej liczbie bezrobotnych w III kwartale 2010 i 2011 r.



W III kwartale 2011 roku nie odnotowano znaczących zmian dotyczących wymienionych grup osób bezrobotnych znajdujących się w szczególnej sytuacji na rynku pracy. W kategoriach: bez kwalifikacji zawodowych i długotrwale bezrobotnych koniec września zaznaczył się odpowiednio wzrostem o 5,9 i 2,8 pkt. proc. Wzrosła także liczba osób powyżej 50 r życia o 1%. W III kwartale 2011 roku również nastąpił minimalny wzrost liczby osób bezrobotnych powyżej 50 roku życia o 0,1 pkt. proc. Spadł natomiast procentowy udział osób bez wykształcenia średniego o 2,7% oraz bez doświadczenia zawodowego o 0,5%.

W okresie od lipca do września 2011 roku, zmniejszyła się liczba wolnych miejsc pracy i miejsc aktywizacji zawodowej zgłaszanych w Powiatowych Urzędach Pracy, w stosunku do poprzedniego kwartału. Do Powiatowych Urzędów Pracy wpłynęły 483 oferty, a więc o 59,1% mniej niż w okresie od kwietnia do czerwca bieżącego roku oraz o 11,4% mniej niż w III kwartale 2010 roku.

Wykres 13. Wolne miejsca pracy i miejsca aktywizacji zawodowej zgłoszone w PUP Limanowa w III,IV kwartale 2010 r oraz I,II i III kwartale 2011r

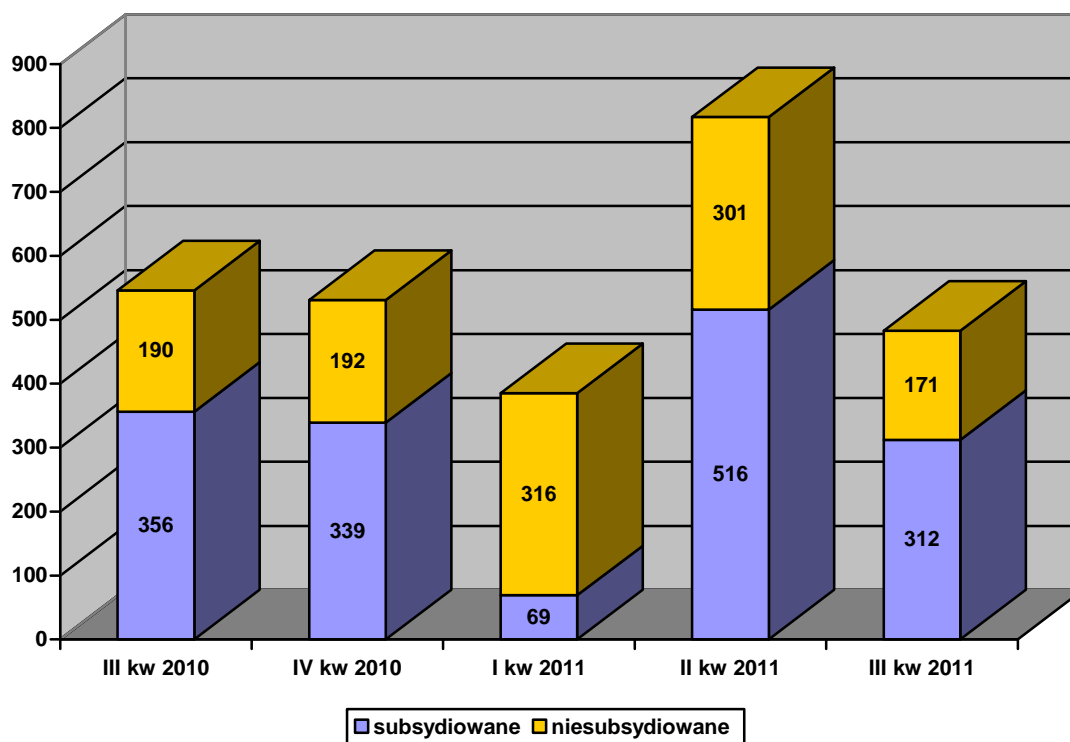


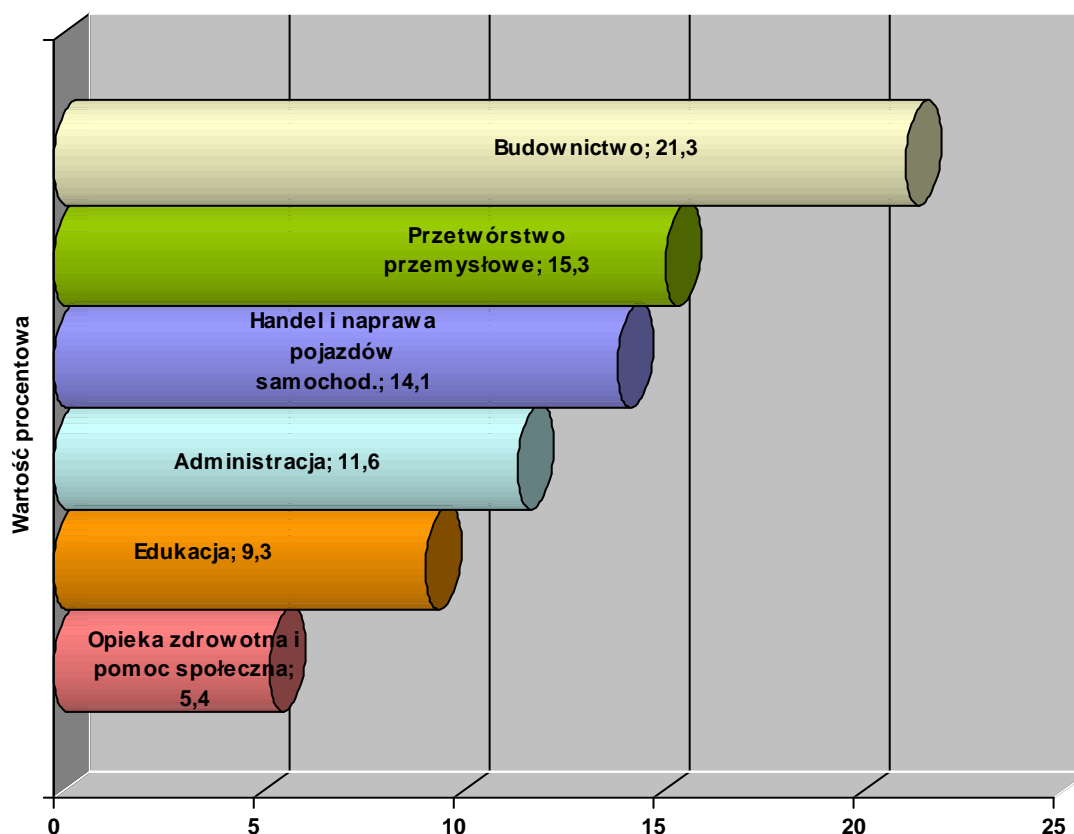
Tabela 4. Wolne miejsca pracy i miejsca aktywizacji zawodowej zgłoszone w Powiatowym Urzędzie Pracy w Limanowej w poszczególnych miesiącach III kwartału 2011 roku.

Wyszczególnienie	Liczba ofert	w tym dotyczące pracy:					
		subsydiowanej		z sektora publicznego		dla niepełnosprawnych	
		liczba	udział %	liczba	udział %	liczba	udział %
lipiec	95	48	50,5	15	15,8	4	4,2
sierpień	209	156	74,6	68	32,5	4	1,9
wrzesień	179	108	60,3	37	20,7	0	x
razem III kwartał	483	312	64,6	120	24,8	8	1,7

W analizowanym kwartale najwięcej wolnych miejsc pracy i miejsc aktywizacji zawodowej jakimi dysponował Urząd dotyczyło pracy subsydiowanej – 64,6%. (o 1,4% więcej niż w poprzednim kwartale). Wolne miejsca pracy i miejsca aktywizacji zawodowej z sektora publicznego stanowiły 24,8% wolnych miejsc pracy i miejsc aktywizacji zawodowej. Pozostałe miejsca pracy – 75,2% pochodziło z sektora prywatnego (o 8,4% mniej niż w kwartale poprzednim). Najmniej, bo 1,7% wolnych miejsc pracy skierowanych było do osób niepełnosprawnych. Wartość ta nieznacznie spadła w porównaniu do II kwartału 2010 roku – o 1,2%.

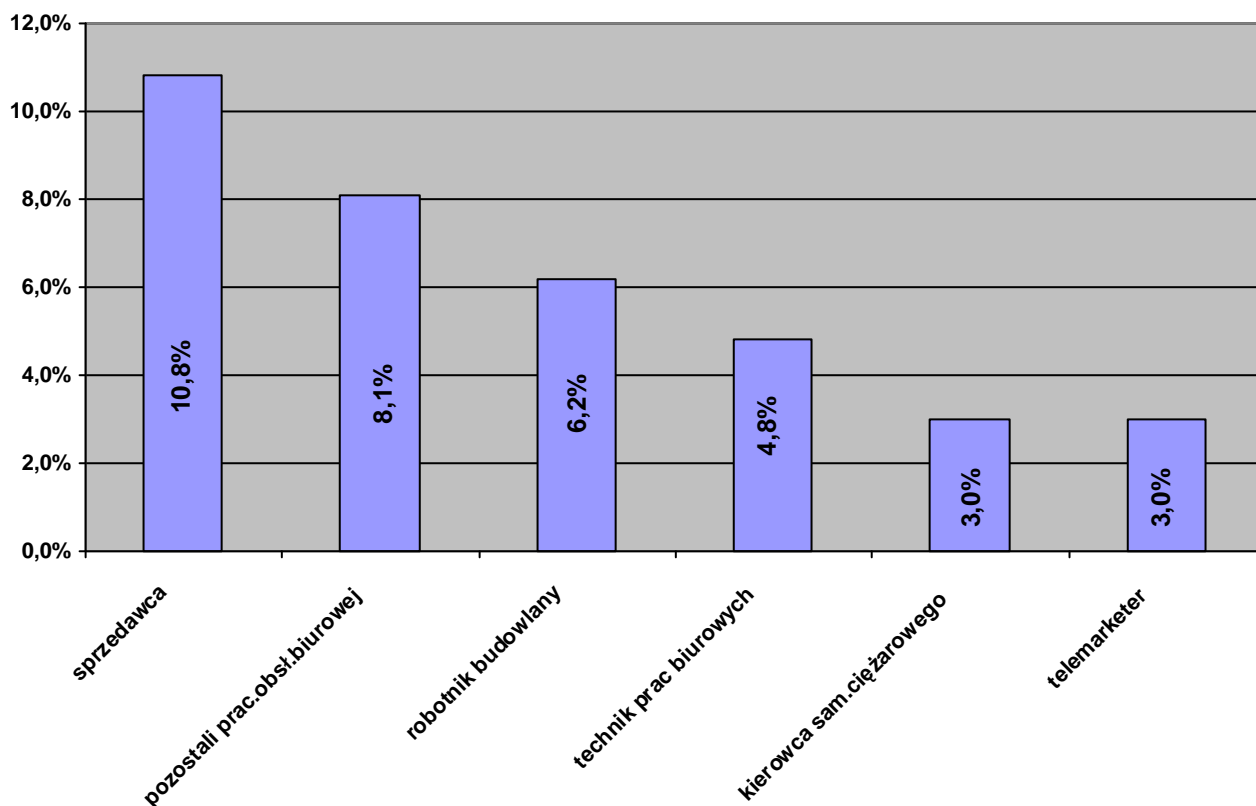
Spośród wolnych miejsc pracy i miejsc aktywizacji zawodowej, jakimi dysponował Powiatowy Urząd Pracy w Limanowej w analizowanym okresie 29,3% stanowiły oferty staży. W analizowanym okresie nie zgłoszono oferty prac społecznie użytecznych ani miejsc na przygotowanie zawodowe osób dorosłych.

Wykres 14. Odsetek ofert wg najpopularniejszych branż w III kwartale 2011 r /powiat limanowski/



Na strukturę branż, które najchętniej zatrudniały w III kwartale 2011 roku miał wpływ okres wakacyjny. Warto zwrócić uwagę, że do rankingu najlepszych branż weszła edukacja (9,37 proc.) oraz opieka medyczna i pomoc społeczna/opieka nad dziećmi (2,8 proc.). Wzrost liczby ofert pracy dla nauczycieli i szkoleniowców jest spowodowany rozpoczynającym się rokiem szkolnym i startem różnego rodzaju kursów. Zwiększenie się liczby ofert dotyczącej opieki jest związane z wakacyjnymi ofertami wyjazdów dla opiekunek osób starszych. Na czołowych pozycjach niezmiennie uplasowało się budownictwo (21,3%), przetwórstwo przemysłowe (15,3%), handel (14,1%).

Wykres 15. Odsetek ofert wg najpopularniejszych zawodów w III kwartale 2011 r /powiat limanowski/



Informacja o stanie realizacji projektu systemowego „Droga do sukcesu” realizowanego przez PUP w Limanowej w ramach Poddziałania 6.1.3 Programu Operacyjnego Kapitał Ludzki za III kwartał 2011

1. CEL PROJEKTU I ADRESACI PROJEKTU

Głównym celem projektu jest aktywizacja zawodowa bezrobotnych kobiet i mężczyzn z terenu powiatu limanowskiego, zarejestrowanych w Powiatowym Urzędzie pracy w Limanowej. Zgodnie z kryteriami określonymi w Szczegółowym Opisie Priorytetów Programu Operacyjnego Kapitał Ludzki 2007 -2013 oraz Planie Działania na rok 2011, projekt „Droga do sukcesu” jest adresowany przede wszystkim do osób należących do grupy wiekowej 50 – 64 lata, osób niepełnosprawnych, długotrwale bezrobotnych oraz osób młodych do 25 roku życia. W ewidencji osób bezrobotnych PUP Limanowa, kobiety stanowią 54 % ogółu zarejestrowanych. Kierując się zasadą równości szans projektodawca dokłada starań aby kobiety stanowiły 54 % uczestników projektu

2. REKRUTACJA UCZESTNIKÓW DO PROJEKTU PROWADZONA W III KWARTALE 2011 ROKU

W III kwartale 2011 do projektu przystąpiło 149 osób. Wśród rekrutowanych znalazły się osoby z następujących grup : 64 osoby długotrwale bezrobotne , 108 osób z terenów

wiejskich, 52 osoby mieszczące się w przedziale wiekowym 15-24 lata, 10 osób powyżej 50 roku życia oraz 2 osoby niepełnosprawne. Od początku realizacji projektu tj.01.04.2008r. wzięło w nim udział 3548 osób.

4. REALIZACJA RZECZOWA PROJEKTU W III KWARTALE 2011 ROKU

Do końca września 2011 poradnictwem zawodowym objęto 149 osób. Do odbycia stażu skierowano 21 osób, zaś jednorazowe środki na rozpoczęcie działalności gospodarczej przyznano 2 osobom. W III kwartale 2011 zorganizowano również szkolenia, zarówno grupowe jak i w trybie indywidualnym o następującej tematyce: „Księgowość komputerowa”; „Kierowca wózków jezdniowych podnośnikowych”; „Odnowa biologiczna wellness & spa”; „Przygotowujące do egzaminu na prawo jazdy kat. E do kat.C ”; „Przygotowujące do egzaminu na prawo jazdy kat.C”; ”Operator koparko-ładowarki wszystkie typy kl.III „; Kurs podstawowy w zakresie przewozu drogowego towarów niebezpiecznych”; „Spawacz MAG i TIG”; „Operator koparki jednonaczyniowej kl.II”; „Szkolenie okresowe dla prawa jazdy kat. C1, C1+E, C, C+E”; „ Kurs podstawowy groomingu” ; „Sprzedawca z obsługą komputera i kasy fiskalnej” ;” ABC przedsiębiorczości” ; „Projektowanie i pielęgnacja ogrodów” ;”Operator walca drogowego do 18 ton”. W sumie na szkolenia, w III kwartale 2011 roku skierowano 130 osób.

5. WYDATKI PROJEKTU W III KWARTALE 2011 ROKU

Budżet projektu na rok 2011 wynosi 4 mln zł. Do końca września 2011 poniesiono następujące wydatki : organizacja staży – 1 066 899,33 zł ; organizacja szkoleń – 355 753,06 zł ; jednorazowe środki na rozpoczęcie działalności gospodarczej – 1 666 000,00 zł.

Informacja o stanie realizacji projektu „Dobra rada” realizowanego w ramach Poddziałania 6.1.2 Programu Operacyjnego Kapitał Ludzki w III kwartale 2011 roku

Powiatowy Urząd Pracy w Limanowej od dnia 1 stycznia 2010 r. do 31 grudnia 2012r. realizuje II edycję projektu „Dobra rada” w ramach Poddziałania 6.1.2 Programu Operacyjnego Kapitał Ludzki. Działania projektu współfinansowane są ze środków Unii Europejskiej w ramach Europejskiego Funduszu Społecznego.

1. CEL PROJEKTU i ADRESACI PROJEKTU

Celem projektu jest utrzymanie standardów usług rynku pracy w Powiatowym Urzędzie Pracy w Limanowej. Cele szczegółowe projektu to: utrzymanie standardu zatrudnieniowego pośredników pracy i doradców zawodowych (cel 1) oraz doskonalenie kwalifikacji zawodowych pracowników realizujących usługi rynku pracy (cel 2). Cel 1-szy realizowany jest poprzez kontynuację zatrudnienia 2 doradców zawodowych oraz 1 pośrednika pracy. Do realizacji 2-go celu w projekcie przewidziano szkolenia i kursy z zakresu pośrednictwa pracy, poradnictwa zawodowego, organizacji szkoleń oraz prowadzenia Klubów Pracy. W projekcie bierze udział **19** kluczowych pracowników Powiatowego Urzędu Pracy w Limanowej: 6 doradców zawodowych, 10 pośredników pracy, 2 specjalistów ds. rozwoju zawodowego, 1 Lider Klubu Pracy.

2. FORMY WSPARCIA REALIZOWANE W PROJEKCIE

- ▶ prowadzeniu akcji promującej usługi pośrednictwa pracy oraz poradnictwa zawodowego
- ▶ wsparcie w postaci dofinansowania 3 stanowisk pracy: 2 doradców zawodowych oraz 1

pośrednika pracy

- ▶ szkolenia podnoszące kwalifikacje zawodowe dla 19 kluczowych pracowników PUP

3. BUDŻET PROJEKTU

Budżet projektu na lata 2010-2012 r. wynosi **380 556,21 zł**, w tym wkład własny stanowi 15% czyli **57 083,44 zł**, z czego 11% stanowią środki JST, a 4% - środki Funduszu Pracy.

4. POSZCZEGÓLNE FORMY WSPARCIA REALIZOWANE W RAMACH PROJEKTU W I półroczu 2011 r.

W III kwartale 2011 r. w ramach projektu przeprowadzono następujące działania:

- ▶ prowadzono akcję promującą usługi pośrednictwa i poradnictwa zawodowego: ulotki i plakaty informacyjno-promocyjne umieszczono w budynku PUP w Limanowej oraz w Punkcie Obsługi Klienta w Mszanie Dolnej Informacja o projekcie została zamieszczona również na stronie internetowej PUP oraz w „Gazecie Krakowskiej”;
- ▶ wypłacano wynagrodzenia wraz z obowiązującymi dodatkami dla 2 doradców zawodowych i 1 pośrednika pracy zatrudnionych w PUP;
- ▶ przeszkolono 10 kluczowych pracowników (pośrednicy pracy, doradcy zawodowi, specjaliści ds. rozwoju zawodowego, Liderzy Klubu Pracy) w zakresie: „Prawidłowe dokumentowanie świadczonych usług osobom bezrobotnym, poszukującym pracy oraz pracodawcom w oparciu o standardy i warunki prowadzenia usług rynku pracy. Współpraca pracowników kluczowych przy tworzeniu Indywidualnego Planu Działania.”

5. POSTĘP FINANSOWY Z REALIZACJI PROJEKTU W I półroczu 2011 r.

W III kwartale 2011r. w ramach projektu poniesiono wydatki w wysokości 24 606,00 zł, w tym wkład własny stanowił 4 225,76 zł (jest to wydatek na wynagrodzenie koordynatora projektu poniesiony ze środków JST – 3 282,69 zł oraz na promocję ze środków FP – 943,07 zł). Wydatki na wynagrodzenia doradców zawodowych i pośrednika pracy wyniosły 20 380,24 zł.

Informacja o stanie realizacji projektu „Generacja 45+ atutem firmy – podnoszenie kwalifikacji zawodowych osób bezrobotnych powyżej 45 roku życia z terenu powiatów nowosądeckiego, gorlickiego, limanowskiego oraz Miasta Nowego Sącza” realizowanego w partnerstwie z Powiatem Nowosądeckim oraz Powiatowym Urzędem Pracy w Gorlicach w ramach Poddziałania 6.1.1 Programu Operacyjnego Kapitał Ludzkiw III kwartale 2011r

1. CEL PROJEKTU, ADRESACI PROJEKTU

Celem projektu jest mobilizacja osób powyżej 45 roku życia pozostające bez zatrudnienia do wyższej aktywności zawodowej, zwiększenie wiary we własne możliwości oraz wyposażenie tych osób w nowe narzędzia pracy za pomocą kompleksowych programów szkoleniowych i programów aktywizacji zawodowej. Projekt skierowany jest do 250 osób pozostających bez pracy będących powyżej 45 roku życia z terenu powiatów: limanowskiego, nowosądeckiego i gorlickiego.

2. FORMY WSPARCIA REALIZOWANE W PROJEKCIE

W ramach projektu osoby zakwalifikowane do projektu korzystają z zajęć w czterech modułach:

- **moduł I** – identyfikacja potrzeb osób pozostających bez zatrudnienia: indywidualne i grupowe spotkania z doradcą zawodowym;
- **moduł II** – warsztaty z zakresu technik aktywnego poszukiwania pracy oraz nabywania kompetencji kluczowych: kursy języka angielskiego lub kursy obsługi komputera (do wyboru);
- **moduł III** – wsparcie psychologiczno-doradcze: zajęcia indywidualne i grupowe z psychologiem;

- **moduł IV** – specjalistyczne szkolenia zawodowe, praktyki zawodowe.

3. WYDATKI PROJEKTU ORAZ ZARZĄDZANIE PROJEKTEM

Budżet projektu na lata 2009-2012 r. wynosi **5 302 828,00 zł**. Za finansową realizację projektu odpowiada Lider Projektu – Powiat Nowosądecki. W ramach Partnerstwa nie ma przepływów finansowych. Projektem zarządza Grupa Sterująca składająca się z przedstawicieli każdego z partnerów. Spotkania Grupy odbywają się raz w miesiącu. Podczas spotkań podejmowane są decyzje o zasadniczych kwestiach dla projektu. Grupa Sterująca odpowiedzialna jest za długoterminowe zarządzanie projektem oraz jego monitoring

4. POSZCZEGÓLNE FORMY WSPARCIA REALIZOWANE W RAMACH PROJEKTU W I PÓŁROCZU 2011 R.

W III kwartale 2011r. przeprowadzono uczestniczki projektu wzięły udział w następujących formach wsparcia:

- szkolenia zawodowe – 4 osoby.
- praktyki zawodowe – 21 osób;

Uczestniczkom szkoleń i praktyk zawodowych zapewniony został zwrot kosztów dojazdu, finansowanie kosztów opieki nad osobą zależną (dziecko do lat 7-mego roku życia lub osoba niepełnosprawna), materiały szkoleniowe oraz stypendium.

5. LOKALNA PRACOWNIA AKTYWNOŚCI

Od początku realizacji projektu na terenie powiatu limanowskiego w budynku Starostwa Powiatowego w Limanowej (III piętro, p. 334) działa lokalna pracownia aktywności wyposażona w sprzęt informatyczny i telekomunikacyjny dostosowany do potrzeb osób niepełnosprawnych. Osoby po 45 roku życia oraz osoby niepełnosprawne mają możliwość skorzystania z Internetu, wideotelefonu oraz mogą wydrukować dokumenty aplikacyjne (CV, list motywacyjny). W ramach pracowni zatrudniony jest również animator lokalny, którego zadaniem jest wyszukiwanie ofert pracy dla osób bezrobotnych po 45 roku życia.

Z życia Urzędu:

1. Powiatowa Rada Zatrudnienia

16 września 2011 r w Starostwie Powiatowym w Limanowej odbyło się kolejne, piąte w tym roku posiedzenie Powiatowej Rady Zatrudnienia. Członkowie Rady zapoznali się na nim z aktualną sytuacją na rynku pracy na terenie Powiatu Limanowskiego. Rada pozytywnie zaopiniowała także propozycję zmian w podziale środków Funduszu Pracy i Europejskiego Funduszu Społecznego, co pozwoli do końca br. na zaktywizowanie jeszcze około 100 osób. Rada wystawiła także pozytywną opinię dotyczącą propozycji zmian w kryteriach realizacji aktywnych programów rynku pracy przez Powiatowy Urząd Pracy w Limanowej obowiązujących w PUP w Limanowej od 2011 roku. Aktualne kryteria dostępne są na stronie PUP. W posiedzeniu wzięły udział Franciszek Dziedzina, Wicestarosta Limanowski, Dyrektor Marek Młynarczyk oraz jego zastępca Anna Cuper.

Od 1 lipca 2011 roku zostały wprowadzone ułatwienia dla obywateli i przedsiębiorców

Ustawa z 25 marca 2011 r. o ograniczaniu barier administracyjnych dla obywateli i przedsiębiorców (Dz.U. nr 106, poz. 622), tzw. ustawa deregulacyjna obowiązująca od 1 lipca 2011 roku, wprowadza zmiany, które mają wyeliminować bariery i ograniczenia zarówno dla przedsiębiorców jak i zwykłych obywateli. Zaświadczenia wymagane w urzędach będą zastąpione **oświadczeniami** samych zainteresowanych, w przypadku gdy fakty albo stan prawny:

- znane są organowi z urzędu,
- możliwe są do ustalenia przez organ na podstawie posiadanych przez niego ewidencji, rejestrów lub innych danych,
- możliwe są do ustalenia poprzez wymianę informacji z innymi podmiotami publicznymi,

- dostępne są w drodze elektronicznej.

Ułatwieniem przy załatwianiu spraw urzędowych będzie również możliwość posługiwania się w wielu przypadkach **kopiami** dokumentów zamiast oryginałami lub odpisami. Wszystkie oświadczenia muszą zawierać zapis, że składający je jest świadomy odpowiedzialności karnej za złożenie fałszywego oświadczenia (art. 233 Kodeksu Karnego).

Informujemy również, iż w związku z wejściem w życie nowelizacji ustawy o swobodzie działalności gospodarczej (Dz.U. nr 131 z 2011r., poz. 764) ruszyła Centralna Ewidencja i Informacja o Działalności Gospodarczej (CEIDG), dzięki której możliwa jest **rejestracja firmy przez Internet**. Jedynym warunkiem jest posiadanie profilu zaufanego ePUAP, który w odróżnieniu od podpisu elektronicznego jest bezpłatny.

Konkursy z cyklu "Mikroprzedsiębiorca Roku"

16 czerwca 2011 r ogłoszono III edycję konkursu o tytuł "Najlepiej rozwijającego się mikroprzedsiębiorcy w powiecie limanowskim" pod nazwą "Mikroprzedsiębiorca Roku". Celem konkursu jest promocja rozwoju powiatu limanowskiego, organizatorem konkursu jest Powiatowy Urząd Pracy w Limanowej. Na konkurs wpłynęło 21 wniosków. Nagrody wyróżnionym zostaną wręczone podczas VII edycji Galii Przedsiębiorczości, która odbędzie się 9 listopada 2011 r

Opracowała:
Małgorzata Zboś
Starszy Inspektor Powiatowy

Powiatowy Urząd Pracy w Limanowej
ul 34-600 Limanowa
ul. J. Marka 9
tel./fax. (0-18) 3375-850



Godziny urzędowania
Powiatowego Urzędu Pracy
w Limanowej

pon. – pt. 07:30 – 15:30