

Powiatowy Urząd Pracy w Limanowej



Sytuacja na rynku pracy powiatu limanowskiego w III kwartale 2012r.



/stan na 30 września 2012 r./

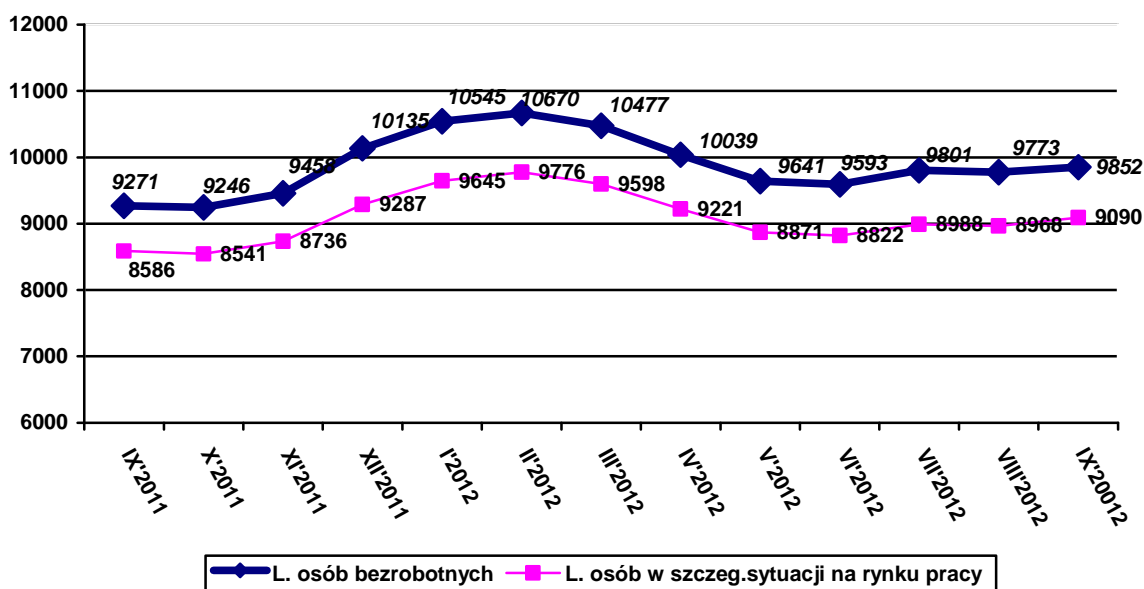
Limanowa, październik 2012 r

34-600 Limanowa, ul. J. Marka 9
tel./fax. (0-18) 3375-850
www.pup.limanowa.pl
e-mail krli@praca.gov.pl

Powiat limanowski zlokalizowany jest w południowej części województwa małopolskiego. Zajmuje on powierzchnię 951 km², co stanowi w przybliżeniu 6,3% całej powierzchni województwa i klasyfikuje go na szóstą pozycję wśród powiatów regionu. Graniczy: od północy – z powiatami bocheńskim i brzeskim, od południa – z powiatem nowotarskim, od zachodu – z powiatem myślenickim, od wschodu – z powiatem nowosądeckim. Swoimi granicami obejmuje obszar dwóch gmin miejskich (Limanowa, Mszana Dolna) oraz dziesięciu gmin wiejskich (Dobra, Jodłownik, Kamienica, Laskowa, Limanowa, Łukowica, Mszana Dolna, Niedźwiedz, Słopnice, Tymbark).

W Powiatowym Urzędzie Pracy w Limanowej na koniec września zarejestrowane były 9852 osoby bezrobotne. W porównaniu do końca czerwca 2012 roku liczba ta **zwiększyła** się o 259 osób (9593 osób), tj. **2,6%**. W roku poprzednim liczba bezrobotnych zarejestrowanych na koniec września wyniosła 9271 osób, co wskazuje na to, że w przeciągu roku liczba zarejestrowanych wzrosła o **5,9%**.

Wykres 1. Liczba zarejestrowanych bezrobotnych w powiecie limanowskim w okresie wrzesień 2011- wrzesień 2012r.



W poszczególnych miesiącach III kwartału b.r. liczba osób bez zatrudnienia kształtowała się następująco:

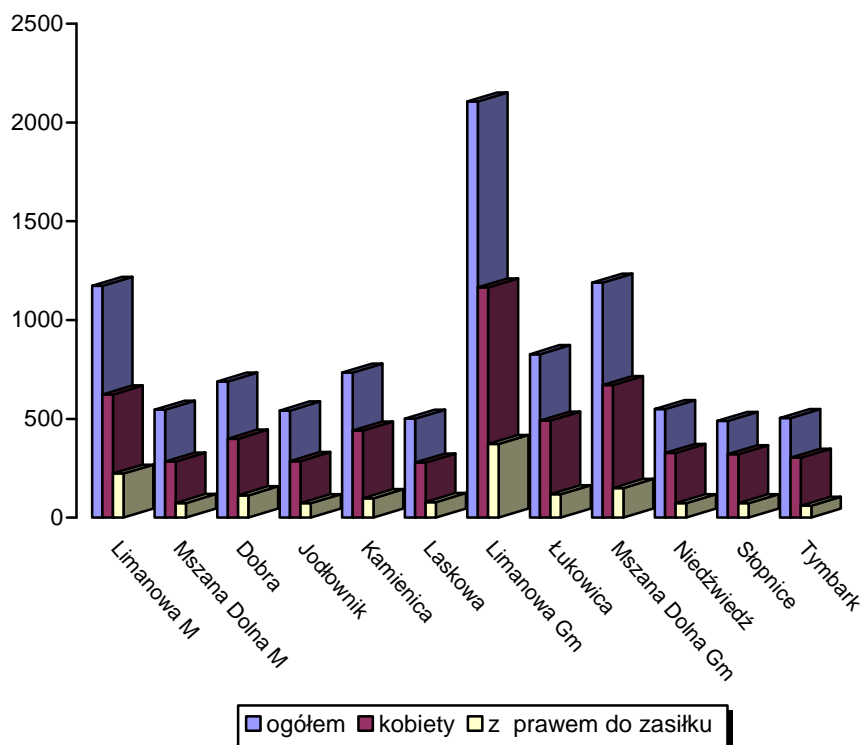
- lipiec – 9801 osoba tj. o 2,2% więcej niż w czerwcu 2012 r
- osoby w szczególnej sytuacji - 8988 osób, o 1,9% więcej niż w czerwcu 2012r
- sierpień- 9773 osób tj o 0,3% mniej niż w lipcu 2012 r
- osoby w szczególnej sytuacji - 8968 osób, o 0,2% mniej niż w lipcu 2012 r
- wrzesień - 9852 osoby tj. o 1 % więcej niż w sierpniu 2012 r
- osoby w szczególnej sytuacji - 9090 osób, o 1,5 % więcej niż w sierpniu

Tabela 1. Struktura bezrobotnych wg gmin, stan na 30 września 2012 r.

Miasto/Gmina	Bezrobotni ogółem	Udział %				
		Kobiety	z prawem do zasiłku	bezrobotni do 25 r życia	zwolnieni z przyczyn zakładu pracy	przebywających na bezrobociu powyżej 12 m-cy
Limanowa Miasto	1172	53,2	19,0	22,8	5,9	54,8
Mszana Dolna Miasto	546	52,2	13,6	20,7	1,8	63,4
Gmina Dobra	689	58,1	16,4	35,4	4,1	57,3
Gmina Jodłownik	542	53,0	13,5	42,6	3,5	56,6
Gmina Kamienica	735	60,0	13,3	28,2	7,6	59,2
Gmina Laskowa	501	55,9	15,8	35,9	4,0	53,1
Gmina Limanowa	2106	55,3	17,7	30,1	6,3	57,0

Gmina Łukowica	828	59,3	14,3	29,3	4,8	61,2
Gmina Mszana Dolna	1189	56,4	12,6	39,1	0,8	56,1
Gmina Niedźwiedź	550	59,6	13,3	35,1	1,5	55,3
Gmina Słopnice	490	65,7	14,9	33,5	3,9	61,8
Gmina Tymbark	504	60,3	11,9	27,6	5,2	61,9
Powiat limanowski	9852	56,8	15,3	31,3	4,4	57,7

Wykres 2. Bezrobotni zarejestrowani ogółem, kobiety, z prawem do zasiłku wg jednostek terytorialnych powiatu, stan na 30 września 2012 r.



W ogólnej liczbie bezrobotnych w powiecie, na koniec III kwartału 2011 roku kobiety stanowiły 58,1 %, natomiast na koniec III kwartału 2012 roku – 56,8% (spadek o 1,3 %). W porównaniu do poprzedniego kwartału nastąpił wzrost udziału procentowego kobiet w grupie osób bezrobotnych o 0,9 % (na 30 czerwca 2012r- 55,9%).

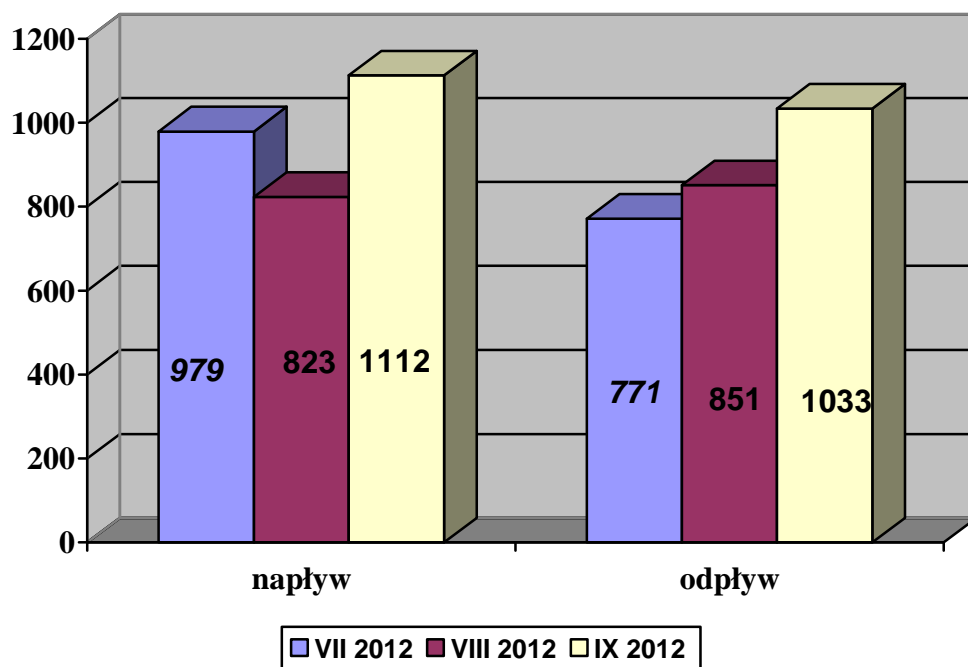
Tabela 2. Procentowy udział osób z poszczególnych gmin w stosunku do III kw 2011 r. i II kw 2012 r.

Miasta/Gminy/cd/	30 września 2011r	30 czerwca 2012 r	30 września 2012r	Dynamika 3:1	Dynamika 3:2	Struktura rub.3 -% względem całego powiatu
	Liczba bezrobotnych ogółem					
	1	2	3			
Limanowa Miasto	1015	1168	1172	115,2	100,3	11,9
Mszana Dolna Miasto	542	566	546	100,7	96,5	5,5
Gmina Dobra	636	661	689	108,3	104,2	7,0
Gmina Jodłownik	497	519	542	109,1	104,4	5,5
Gmina Kamienica	662	702	735	111,0	104,7	7,5
Gmina Laskowa	465	471	501	107,7	106,4	5,1
Gmina Limanowa	1988	2069	2106	105,9	101,8	21,4
Gmina Łukowica	771	792	828	107,4	104,5	8,4
Gmina Mszana Dolna	1184	1148	1189	100,4	103,6	12,1
Gmina Niedźwiedź	513	547	550	107,2	100,5	5,6
Gmina Słopnice	495	471	490	99,0	104,0	5,0
Gmina Tymbark	493	481	504	102,2	104,8	5,1
Powiat limanowski	9271	9593	9852	106,3	102,7	100,0

W ciągu ostatnich dwunastu miesięcy zanotowano wzrost liczby osób bezrobotnych

w prawie wszystkich gminach powiatu. Spadek liczby osób bezrobotnych nastąpił jedynie w gminie Słupnice o 1%. Największy wzrost liczby osób bezrobotnych nastąpił w: mieście Limanowa o 15,2%, gminach: Kamienica o 11%, Jodłownik o 9,1%, Dobra o 8,3%.

Wykres 3. Napływ i odpływ bezrobotnych w III kwartale 2012 r.



W III kwartale 2012 roku zarejestrowano 2914 osób bezrobotnych, z czego najwięcej - 1112 osoby we wrześniu, a najmniej w sierpniu - 823 osób. Po raz pierwszy zarejestrowało się 897 osób - o 47,3% więcej niż w poprzednim kwartale.

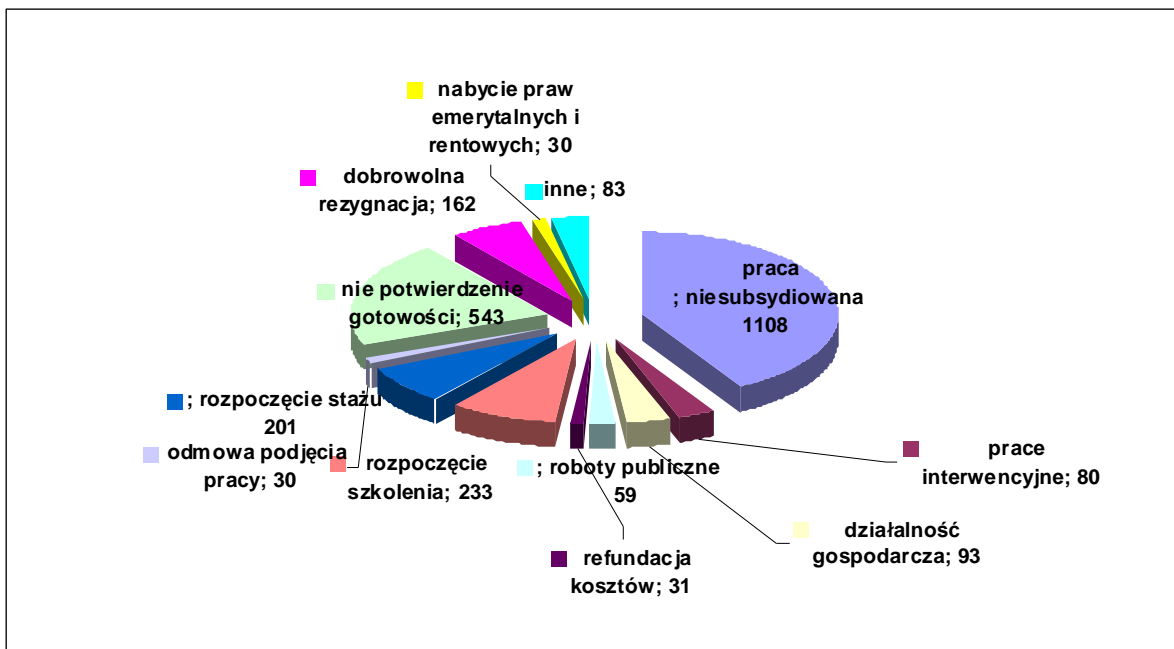
Liczba osób wyłączonych z ewidencji bezrobotnych w III kwartale 2012 roku wyniosła 2655 tj. o 6% mniej niż w poprzednim kwartale.

Tabela 3. Główne powody wyłączenia z ewidencji osób bezrobotnych w III kwartale 2012 r.

Powody wyłączenia z ewidencji	Ogółem	Osoby w szczególnej sytuacji na rynku pracy
- podjęcie pracy	1371	444
w tym		
- pracy niesubsydiowanej	1108	354
- pracy subsydiowanej:	263	90
w tym:		
prac interwencyjnych	80	33
robót publicznych	59	4
działalności gospodarczej	93	37
praca w ramach refundacji kosztów zatrudnienia bezrobotnego		
- rozpoczęcie szkolenia	233	125
- rozpoczęcie stażu	201	127
- nie potwierdzenie gotowości do pracy	543	241
-dobrowolna rezygnacja ze statusu bezrobotnego	162	63

:

Wykres 4. Przyczyny odpływu bezrobotnych w III kwartale 2012 r.



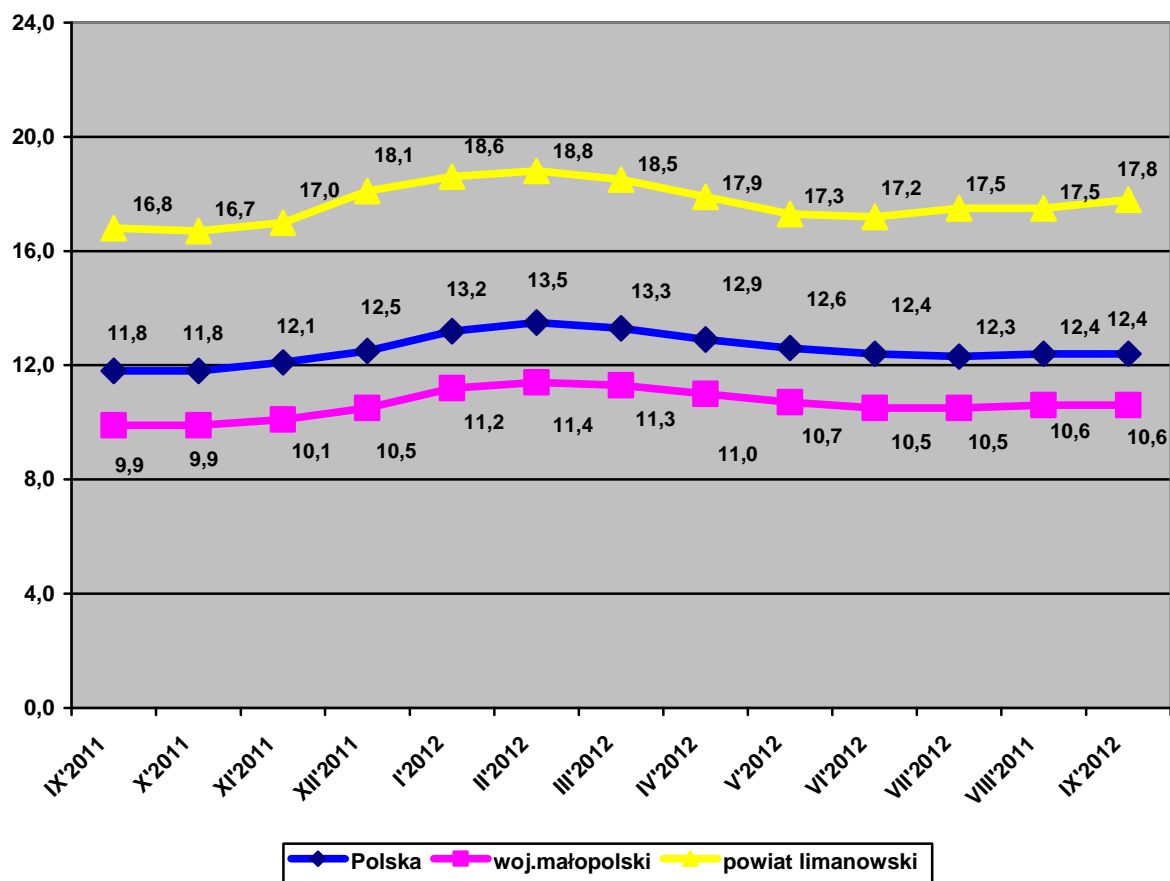
Główną przyczyną wyłączenia z ewidencji było analogicznie jak w III kwartale 2011 roku podjęcie pracy - 51,6% przypadków, a następnie nie potwierdzenie gotowości do pracy - 20%.

Informacja o stanie bezrobocia w kraju i województwie małopolskim

Stopa bezrobocia w kraju we wrześniu 2012 r. wyniosła 12,4 proc. tak jak i w sierpniu. Według danych MPiPS, najniższa stopa bezrobocia - 9,2 proc. - utrzymała się w województwie wielkopolskim, najwyższa - 19,5 proc. - w województwie warmińsko-mazurskim.

Wzrost stopy bezrobocia w granicach 0,1-0,2 pkt. proc. odnotowano w dziesięciu województwach. W czterech województwach: kujawsko-pomorskim, lubelskim, łódzkim i podlaskim poziom bezrobocia się nie zmienił, spadek wskaźnika o 0,1 pkt. wystąpił w województwie podkarpackim i świętokrzyskim. Liczba bezrobotnych na koniec września 2012 roku wyniosła 1 mln 979 tys. osób i w porównaniu do końca sierpnia 2012 r. wzrosła o 14,3 tys. osób, czyli o 0,7 proc. Wzrost liczby bezrobotnych we wrześniu był spowodowany w głównej mierze powrotami do rejestracji po zakończeniu aktywnych form przeciwdziałania bezrobociu lub po zakończeniu prac sezonowych, np. w turystyce, rejestracją osób, które utraciły pracę po zakończeniu umów na czas określony, jak również w wyniku zwolnień, w tym także grupowych. Rejestrowały się także osoby uprzednio skreślone z ewidencji z powodu nie potwierdzenia gotowości do podjęcia pracy. Z przeprowadzonego przez MPiPS monitoringu zwolnień grupowych wynika, że w tym roku zapowiedzi zwolnień grupowych są wyższe niż przed rokiem. Liczba wolnych miejsc pracy i miejsc aktywizacji zawodowej zgłoszonych przez pracodawców do urzędów pracy we wrześniu wyniosła 82,9 tys. i w porównaniu do sierpnia b.r wzrosła o 8,5 tys. czyli o 10,3proc. Wzrost liczby wolnych miejsc pracy i miejsc aktywizacji zawodowej odnotowano w czternastu województwach. Zanotowano znaczną rozpiętość pomiędzy województwami w dynamice wzrostu ofert pracy. O 51,8 proc. wzrosła liczba ofert pracy w województwie podlaskim, natomiast w województwie opolskim wzrost ten wyniósł jedynie 0,1 proc. W ocenie MPiPS, wzrosty liczb ofert pracy wynikał prawdopodobnie ze wzrostu ofert pracy subsydiowanej. Natomiast w województwach pomorskim i łódzkim odnotowano spadek liczby ofert pracy odpowiednio o 15,6 proc. i 2,8 proc.

Wykres 5. Stopy bezrobocia IX 2011 – IX 2012r.

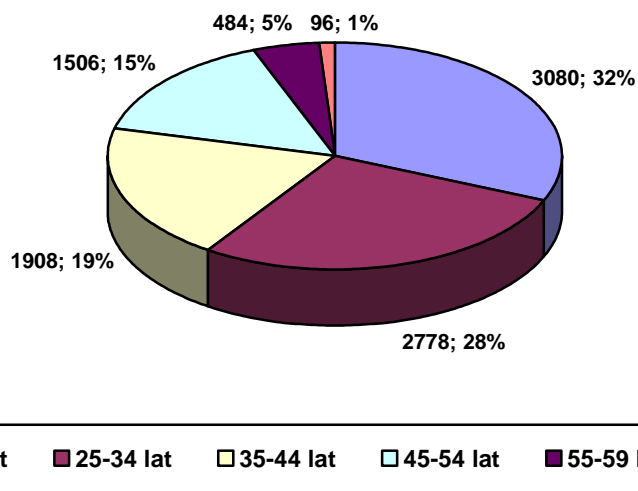


Wśród osób bezrobotnych zarejestrowanych w powiecie na koniec III kwartału 2012r. wyróżniono kilka ważniejszych kategorii:

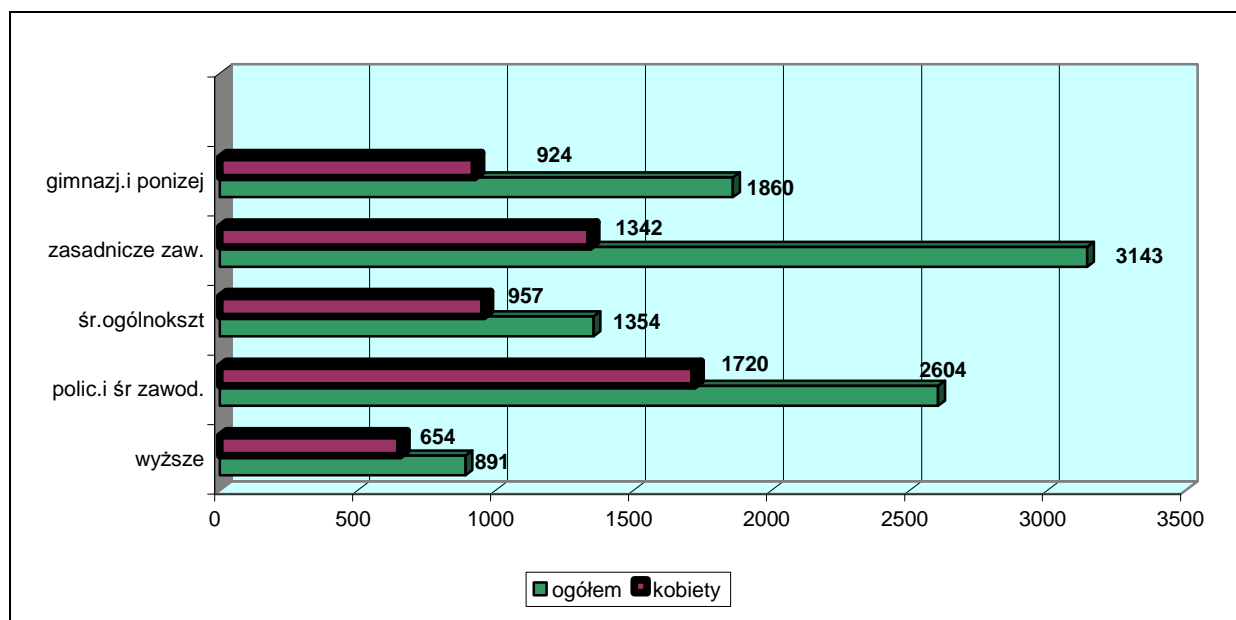
- kobiety – 5597 osób;
- osoby z prawem do zasiłku – 1507;
- osoby zamieszkałe na wsi – 8134;
- osoby zwolnione z przyczyn zakładu pracy – 437;
- osoby na bezrobociu od ponad 12 miesięcy – 5685 .

Poniżej przedstawiono strukturę bezrobotnych w powiecie na koniec września 2012 roku, według wieku, wykształcenia, stażu pracy oraz czasu pozostawania bez zatrudnienia.

Wykres 6. Bezrobotni wg wieku w powiecie limanowskim ,stan na 30 września 2012 r.



Wykres 7. Bezrobotni wg poziomu wykształcenia w powiecie limanowskim ,stan na 30 września 2012 r.



Analogicznie jak w III kwartale 2011 roku, najliczniejszą grupę wiekową wśród bezrobotnych w powiecie stanowiły osoby młode – w wieku do 34 lat ponad połowa bezrobotnych – 59,5%.

Młodzież jest szczególną grupą na rynku pracy z uwagi na to, że to właśnie młodzi ludzie są z jednej strony grupą najbardziej poszukiwaną, a z drugiej strony spotykają się z największymi problemami z wejściem na rynek pracy. Ludzie poniżej 25. roku życia są grupą specyficzną, bo wkraczają dopiero na rynek pracy. To właśnie ta grupa w dużej mierze staje się bezrobotnymi, co jest bolączką Polski i wszystkich krajów UE. Młodzież opuszczająca szkoły jest wyposażona w pewien zasób wiedzy teoretycznej, która jednak w zetknięciu z rynkiem pracy bardzo często okazuje się niewystarczająca do znalezienia zatrudnienia. I nie chodzi tylko o szkoły gimnazjalne (z oczywistych przyczyn), średnie ogólne czy zawodowe, ale również o wykształcenie na wyższym poziomie. Stąd wciąż w rejestrach urzędów pracy znajdują się osoby o wykształceniu policealnym i wyższym. Od wielu lat działania urzędów pracy skierowane są w dużym stopniu do tej grupy bezrobotnych. Aktywna polityka rynku pracy polega na przygotowaniu bezrobotnych, w tym bezrobotnej młodzieży do podjęcia pracy w przyszłości za pomocą programów zatrudnieniowych oraz

pełni rolę „pomostu” prowadzącego do przyszłego zatrudnienia. Programy rynku pracy skierowane do młodzieży realizowane są przez urzędy pracy od wielu lat za pośrednictwem środków Funduszu Pracy oraz dodatkowo dzięki środkom Europejskiego Funduszu Społecznego.

Niepokoici natomiast wskaźnik osób tej grupy, które są zarejestrowane jako bezrobotne powyżej 12 miesięcy. Im dłużej osoba pozostaje bezrobotna, tym trudniej jest pobudzić ją do działania i doprowadzić do powrotu na rynek pracy. Jeśli chodzi o staż pracy osób do 25. roku życia, nie zaskakuje fakt, że osoby nie posiadają stażu pracy dłuższego niż 10 lat. Osoby bezrobotne poniżej 25. roku życia to najczęściej osoby bez kwalifikacji zawodowych, bez doświadczenia zawodowego i bez wykształcenia średniego, tak wynika z dotychczas przeprowadzonych analiz. Niepokojące jest również to, że duża część osób do 25. roku życia to osoby długotrwale bezrobotne.

Młodzież stanowi większość spośród osób bez doświadczenia zawodowego, co jest naturalne z uwagi na ich młody wiek, jednocześnie w porównaniu z ogólną liczbą osób długotrwale bezrobotnych grupa długotrwale bezrobotnej młodzieży jest stosunkowo niewielka. Wśród osób bezrobotnych do 25. roku życia, zarejestrowanych w powiatowych urzędach pracy są osoby bezrobotne, które są w okresie 12 miesięcy od dnia ukończenia nauki. Jest to grupa niezwykle ważna, gdyż to właśnie osoby, które dopiero ukończyły szkołę, powinny jak najszybciej uzyskać pomoc w znalezieniu zatrudnienia czy to poprzez zatrudnienie krótkotrwałe czy też poprzez uczestnictwo w stażu finansowanym przez urząd pracy. Im szybciej osoby te znajdą się na rynku pracy, tym większa jest szansa na to, że na nim pozostaną.

Pracodawcy stosunkowo słabo oceniają kompetencje absolwentów, co jest rezultatem niedostosowania kwalifikacji do potrzeb gospodarki. W konsekwencji firmy preferują zatrudnianie osób posiadających większe doświadczenie zawodowe i staż pracy. W tej sprawie rząd podjął już pewne działania, np. wprowadził kierunki zamawiane na studiach, ale ciągle są one niewystarczające. Bezrobocie wśród młodych ludzi cały czas rośnie. Mamy do czynienia z szeregiem innych przyczyn, które potęgują bezrobocie młodych ludzi, jak choćby konkurencja ze strony starszych i bardziej doświadczonych kolegów czy też brak odpowiedniego wsparcia ze strony odpowiednich instytucji i organizacji w procesie przejścia ze szkoły do pracy poprzez staże i szkolenia zawodowe. Na wysoki poziom bezrobocia wśród młodzieży nie bez wpływu pozostaje także brak inicjatyw finansowych skierowanych do młodych, takich jak choćby mikropożyczki oraz programów zaadresowanych do pracodawców, dzięki którym zatrudnianie młodych byłoby bardziej opłacalne.

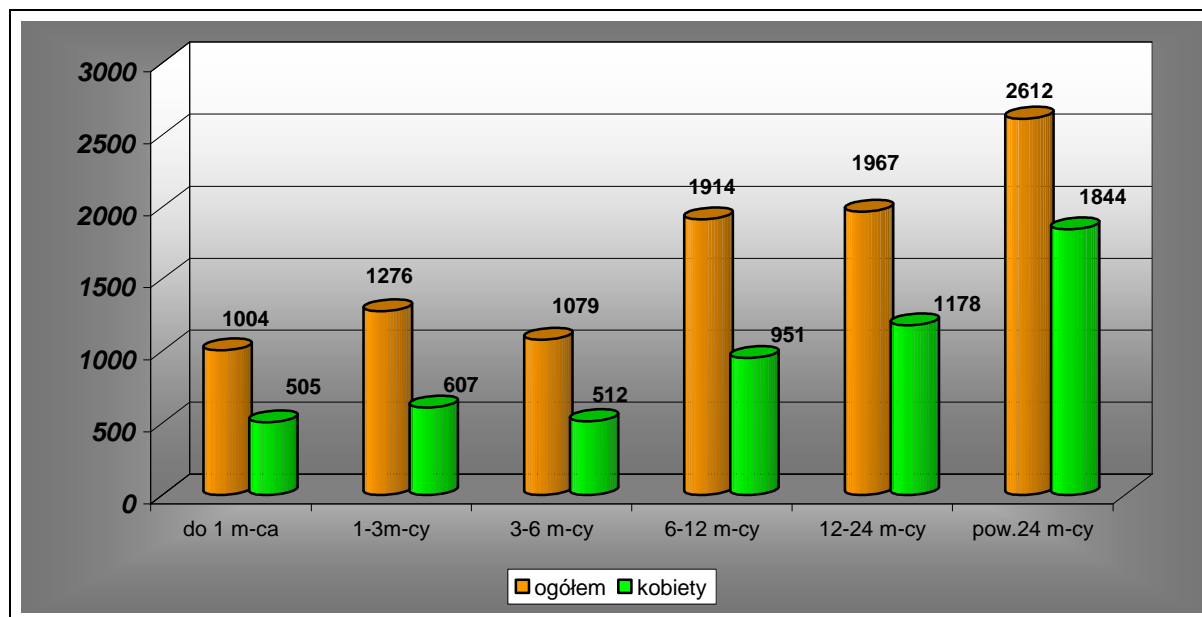
Polska ma w tej chwili jedną z najniższych w Unii Europejskiej stóp zatrudnienia osób 50+, wynosi ona zaledwie 30 proc. Niska aktywność zawodowa w połączeniu z postępującym starzeniem się polskiego społeczeństwa to sytuacja, która przyniesie poważne konsekwencje dla społeczeństwa, gospodarki i państwa. Ta sytuacja nieuchronnie doprowadzi do kryzysu finansów publicznych i systemu zabezpieczenia społecznego. Zmniejszająca się liczba osób pracujących spowoduje mniejszą produktywność społeczeństwa, ograniczy krąg konsumentów, przyczyni się do poszerzenia sfery wykluczenia społecznego, zahamuje rozwój gospodarki.

Grupa osób bezrobotnych po 50 roku życia ustawowo została uznana za znajdującą się w szczególnej sytuacji na rynku pracy. Bardzo ważne jest by myśląc o sytuacji osób w tym wieku pamiętać, że ich problemy na rynku pracy, a co za tym idzie również ich zła sytuacja społeczno-ekonomiczna nie rozpoczęła się w momencie przekroczenia 50 roku życia, tylko uwarunkowana jest czynnikami, które zaczęły się już dużo wcześniej. Ważnym podkreślenia jest fakt dezaktywizacji zawodowej zwłaszcza kobiet, które odchodzą z rynku pracy na 5 lat przed osiągnięciem wieku emerytalnego. Po 54 roku życia tylko co czwarta z nich pozostaje aktywna zawodowo. Podobna sytuacja obserwowalna jest również w grupie mężczyzn, jednak nie jest, aż tak nasiloną. Po 60 roku życia co drugi z mężczyzn pozostaje aktywny zawodowo. Do osób biernych zawodowo zalicza się również te, które pobierają świadczenia emerytalne.

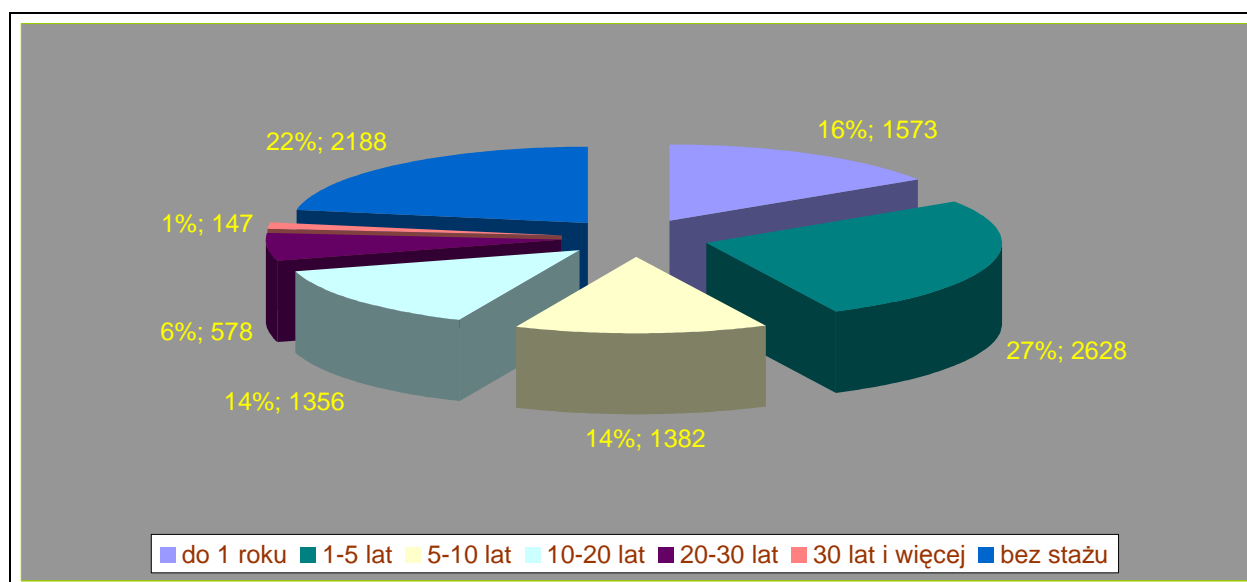
W analizowanym okresie, największą grupę zarejestrowanych bezrobotnych w naszym powiecie stanowiły osoby z wykształceniem zasadniczym zawodowym – 32%. Podobnie kształtowała się liczebności absolwentów szkół policealnych i średnich zawodowych –

26,4%. Niewiele mniej było osób z wykształceniem gimnazjalnym i niższym – 18,9%. Grupa osób z wykształceniem średnim ogólnokształcącym stanowiła 13,7% ogółu osób zarejestrowanych bezrobotnych w powiecie. Najmniej osób bezrobotnych miało wykształcenie wyższe – 9%. Wg stanu na koniec III kwartału 2012 roku w rejestrze bezrobotnych najczęściej figurowało osób ze stażem pracy od 1- 5 lat – 26,7% oraz osób bez stażu – 22,2%. Staż pracy do 1 roku oraz od 10 do 20 lat deklarowało odpowiednio 16% oraz 13,8% zarejestrowanych bezrobotnych., a staż pracy od 5 do 10 lat – 13,9%, 13,8% posiadało staż pracy od 20 do 30 lat pracy, zaś 1,5% ogółu zarejestrowanych bezrobotnych miało 30 i więcej lat stażu pracy, co stanowiło najmniej liczna grupę bezrobotnych.

Wykres 9. Bezrobotni wg czasu pozostawania bez pracy w powiecie limanowskim ,stan na 30 września 2012 r.



Wykres 10. Bezrobotni wg stażu pracy ,stan na 30 września 2012 r.



Jak wynika ze statystyk, najliczniejszą grupę bezrobotnych w powiecie limanowskim na koniec września 2012 roku stanowiły osoby pozostające bez pracy powyżej 24 m-cy – 26,5%, zaś najmniej liczna – osoby pozostające bez pracy do 1 miesiąca (10,1%). Udział procentowy pozostałych grupy bezrobotnych w powiecie limanowskim wg czasu

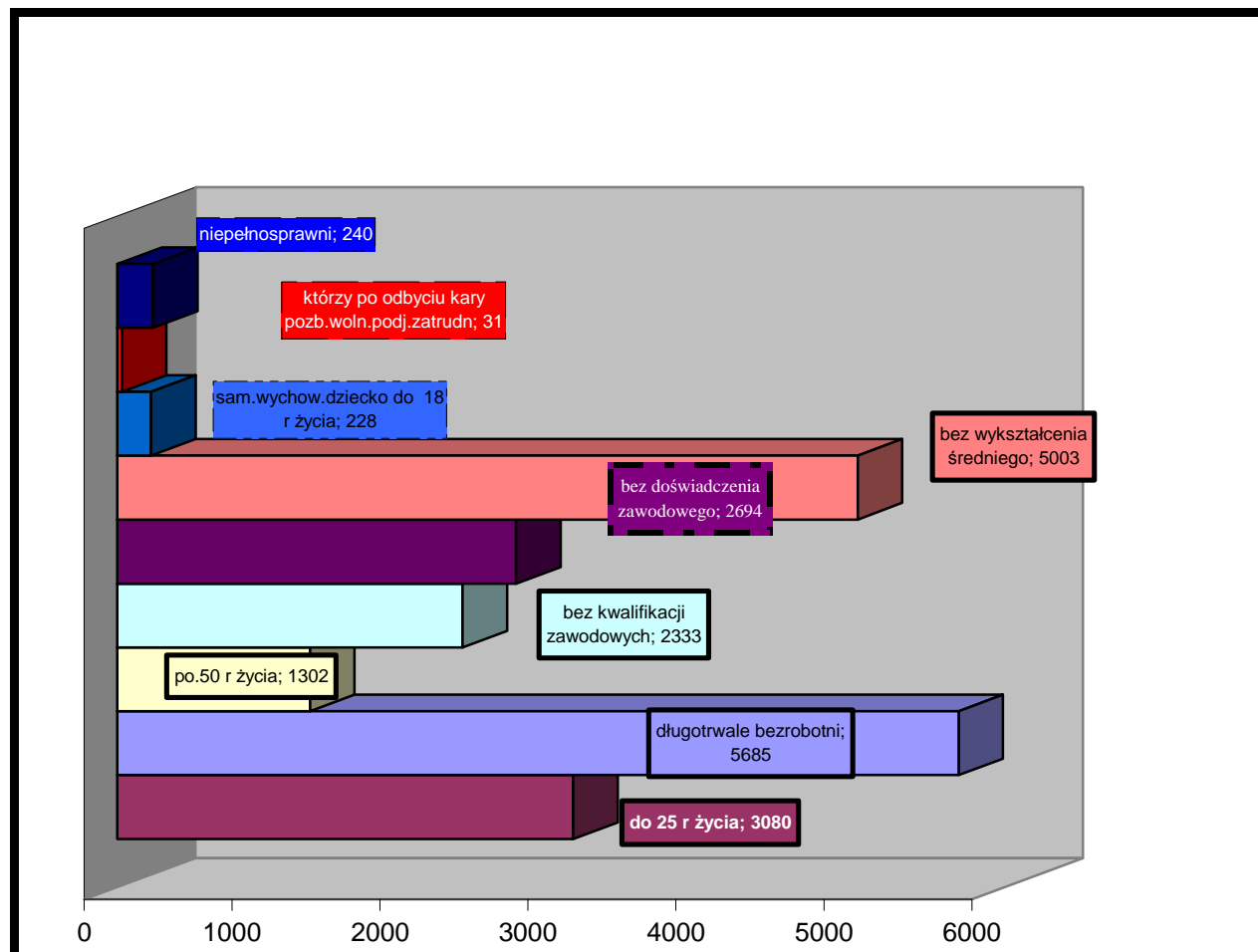
pozostawania bez pracy kształtowały się następująco: od 1 do 3 miesięcy – 13%, od 3-6 miesięcy – 11%, od 6 do 12 miesięcy – 19,4%, 12-24 m-cy – 20%.

W strukturze bezrobotnych zarejestrowanych w powiatowych urzędach pracy wyodrębnia się grupy osób znajdujących się w szczególnej sytuacji na rynku pracy. Na koniec III kwartału 2012 roku ich liczebność w powiecie wyniosła:

- osoby do 25 roku życia – 3080, w tym 1594 kobiet;
- osoby, które ukończyły szkołę wyższą, do 27 roku życia – 144, w tym 108 kobiet;
- osoby długotrwale bezrobotne – 5685, w tym 3593 kobiet;
- kobiety, które nie podjęły zatrudnienia po urodzeniu dziecka – 1069;
- osoby powyżej 50 roku życia – 1302, w tym 586 kobiet;
- osoby bez kwalifikacji zawodowych – 2333, w tym 1467 kobiet;
- osoby bez doświadczenia zawodowego – 2694, w tym 1654 kobiety;
- osoby bez wykształcenia średniego – 5003, w tym 2266 kobiet;
- osoby samotnie wychowują co najmniej jedno dziecko do 18 roku życia – 228, w tym 208 kobiet;
- osoby, które po odbyciu kary pozbawienia wolności nie podjęły zatrudnienia – 31;
- osoby niepełnosprawne – 240, w tym 128 kobiet

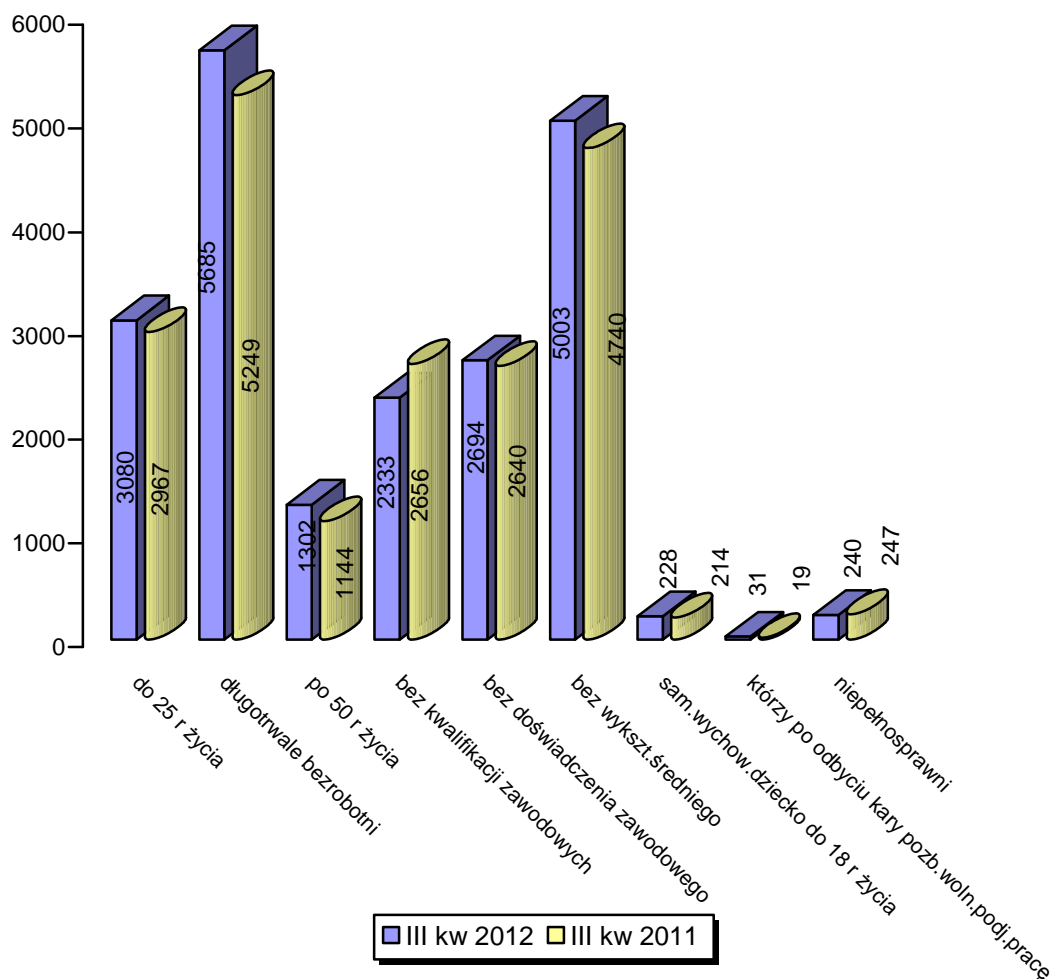
Poniżej przedstawiono udział wyżej wymienionych grup osób znajdujących się w szczególnej sytuacji na rynku pracy w ujęciu procentowym. Na koniec września 2012 roku w przeważającej ilości kategorii to kobiety stanowiły większości. Najwięcej bezrobotnych kobiet w III kwartale 2012 roku było wśród osób długotrwale bezrobotnych – 63,2% oraz. bez kwalifikacji zawodowych – 62,8%, Mężczyźni natomiast przeważali pośród bezrobotnych osób bez wykształcenia średniego – 54,7%.

Wykres 11. Osoby szczególnej sytuacji na rynku pracy wg stanu na 30 września 2012 r.



Spśród wymienionych wyżej grup osób znajdujących się w szczególnej sytuacji na rynku pracy, wybrano kilka, których liczebność na tle ogółu bezrobotnych porównano do III kwartału poprzedniego roku.

Wykres 12. Udział wybranych grup bezrobotnych w ogólnej liczbie bezrobotnych w III kwartale 2011 i 2012 r.



W III kwartale 2012 roku znaczące zmiany dotyczące wymienionych grup osób bezrobotnych znajdujących się w szczególnej sytuacji na rynku pracy zanotowano wzrost w następujących kategoriach: powyżej 50 r życia o 13,8%, długotrwale bezrobotnych o 8,3%, bez wykształcenia średniego o 5,5%. Nastąpił natomiast spadek procentowego udziału osób bez kwalifikacji zawodowych o 12,2%. Do powiatowego urzędu pracy wpłynęło w III kwartale b.r. 795 ofert, a więc o 2,8% mniej niż w okresie drugiego kwartału, natomiast o 39,2% więcej niż w trzecim kwartale 2011 r.

Wykres 13. Wolne miejsca pracy i miejsca aktywizacji zawodowej zgłoszone do PUP Limanowa w III,IV kwartale 2011 r. oraz I,II i III kwartale 2012r.

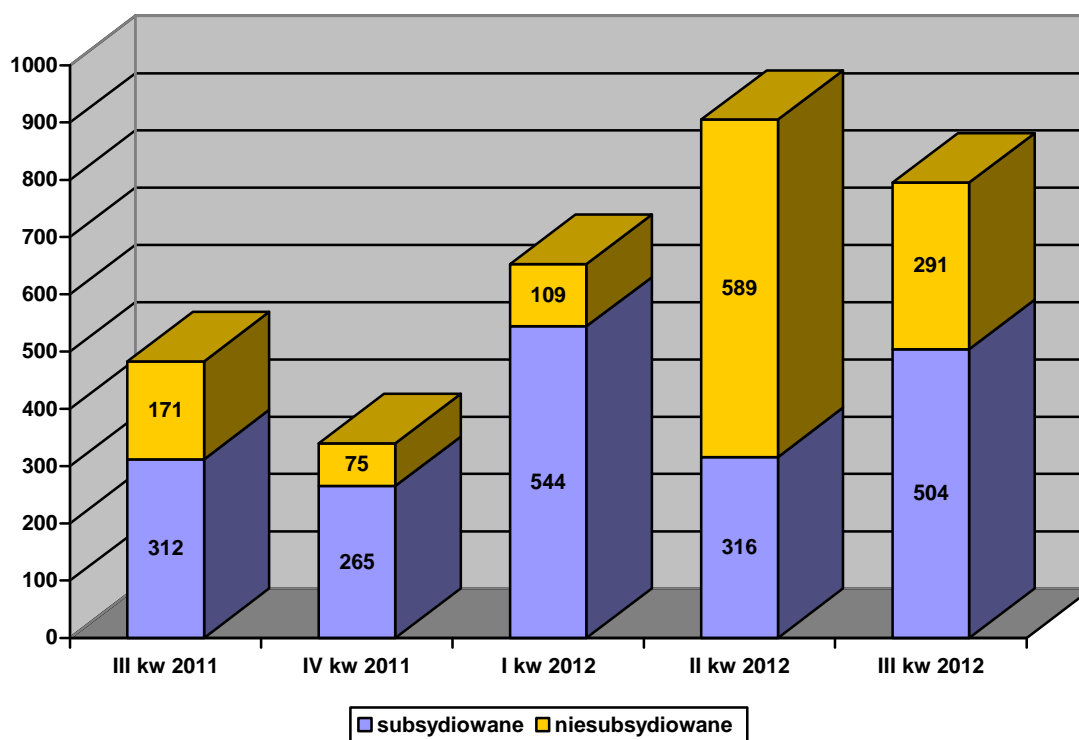


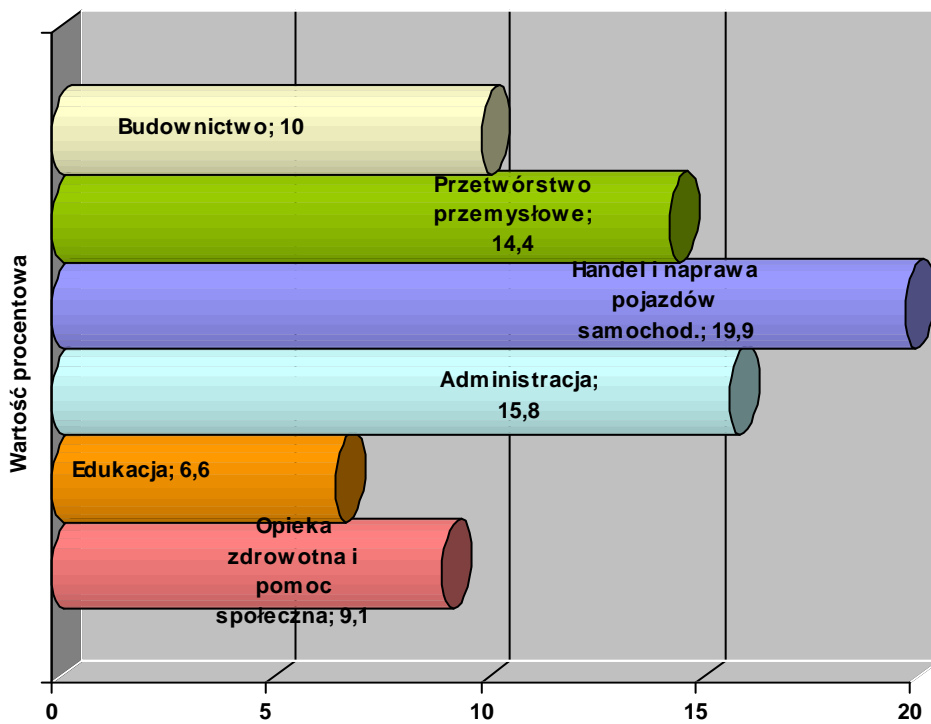
Tabela 4. Wolne miejsca pracy i miejsca aktywizacji zawodowej zgłoszone w Powiatowym Urzędzie Pracy w Limanowej w poszczególnych miesiącach III kwartału 2012 roku.

Wyszczególnienie	Liczba ofert	w tym dotyczące pracy:					
		subsydiowanej		z sektora publicznego		dla niepełnosprawnych	
		liczba	udział %	liczba	udział %	liczba	udział %
lipiec	132	52	39,4	11	8,3	7	5,3
sierpień	292	184	63,0	87	29,8	4	1,4
wrzesień	371	268	72,2	111	29,9	8	2,2
razem III kwartał	795	504	63,4	209	26,3	19	2,4

W analizowanym kwartale najwięcej wolnych miejsc pracy i miejsc aktywizacji zawodowej jakimi dysponował Urząd dotyczyło pracy subsydiowanej – 63,4%. (o 60% mniej niż w poprzednim kwartale). Wolne miejsca pracy i miejsca aktywizacji zawodowej z sektora publicznego stanowiły 26,3% wolnych miejsc pracy i miejsc aktywizacji zawodowej. Pozostałe miejsca pracy – 73,7% pochodziło z sektora prywatnego (o 18,3% więcej niż w kwartale poprzednim). Najmniej, bo 2,4% wolnych miejsc pracy skierowanych było do osób niepełnosprawnych. Wartość ta nieznacznie spadła w porównaniu do II kwartału 2012 roku – o 0,2%.

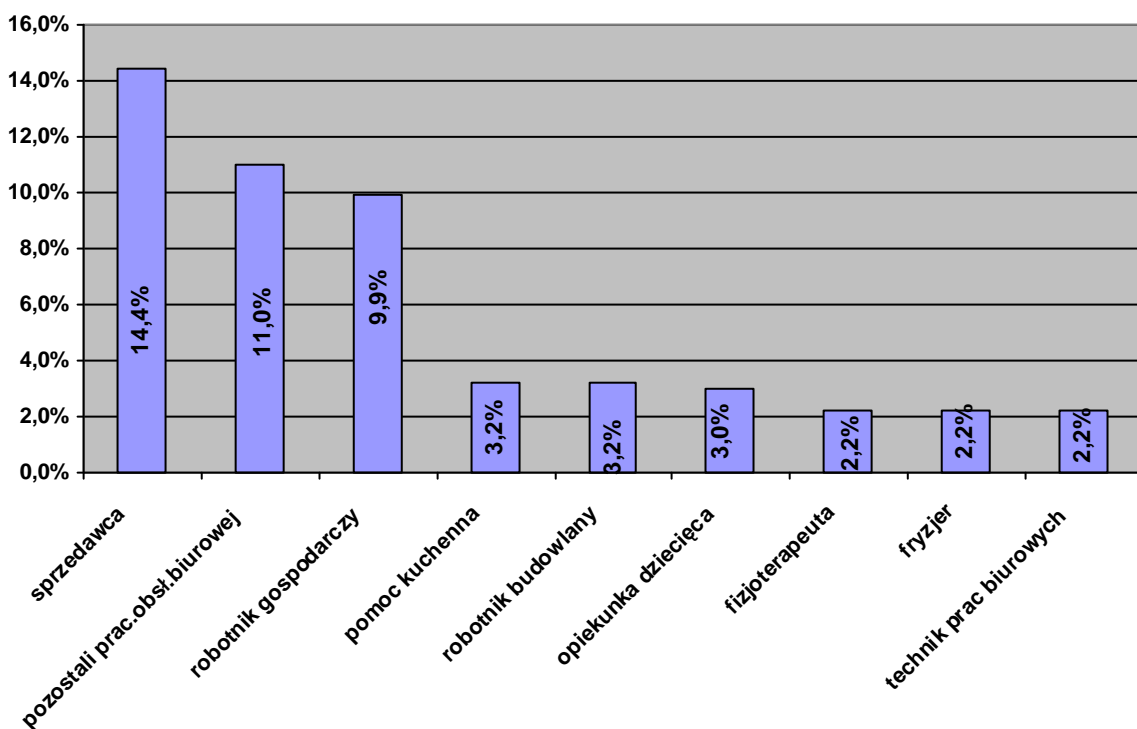
Spośród wolnych miejsc pracy i miejsc aktywizacji zawodowej, jakimi dysponował Powiatowy Urząd Pracy w Limanowej w analizowanym okresie 35% stanowiły oferty staży. W analizowanym okresie nie zgłoszono oferty prac społecznie użytecznych ani miejsc na przygotowanie zawodowe osób dorosłych.

Wykres 14. Odsetek ofert wg najpopularniejszych branż w III kwartale 2012 r. /powiat limanowski/



Na strukturę branż, które najchętniej zatrudniały w III kwartale 2012 roku miał wpływ okres wakacyjny. Warto zwrócić uwagę, że do rankingu najlepszych branż weszła edukacja (6,6 proc.) oraz opieka medyczna i pomoc społeczna/opieka nad dziećmi (9,1 proc.). Wzrost liczby ofert pracy dla nauczycieli i szkoleniowców jest spowodowany rozpoczynającym się rokiem szkolnym i startem różnego rodzaju kursów. Zwiększenie się liczby ofert dotyczącej opieki jest związane z wakacyjnymi ofertami wyjazdów dla opiekunek osób starszych. Na czołowych pozycjach niezmiennie uplasowało się: handel (19,9%), administracja publiczna (15,8%), przetwórstwo przemysłowe (14,4%), budownictwo (10%)

Wykres 15. Odsetek ofert wg najpopularniejszych zawodów w III kwartale 2012 r. /powiat limanowski/



Informacja o stanie realizacji projektu systemowego „Droga do sukcesu” realizowanego przez PUP w Limanowej w ramach Poddziałania 6.1.3 Programu Operacyjnego Kapitał Ludzki za III kwartał 2012 r.

W III kwartale 2012 r. do projektu przystąpiło 41 osób, w tym 28 kobiet. Uczestnicy projektu zaliczali się do następujących grup bezrobotnych : 17 osób w wieku 50-64 lata; 12 osób w wieku 15- 24 lata; 24 osoby długotrwale bezrobotne; 32 osoby z terenów wiejskich oraz 1 osoba nie kwalifikująca się do żadnej z w/w grup. Zgodnie z planem wszystkie osoby, które rozpoczęły udział w projekcie skorzystały z usługi poradnictwa zawodowego, a także dla każdej z osób został opracowany Indywidualny Plan Działań. Od początku 2012 roku do projektu przystąpiło ogółem 457 osób, w tym 216 kobiet.

W III kwartale 1 osoba została skierowana do odbycia stażu w ramach tzw. podmiany na miejsce osoby, która z odbywania stażu zrezygnowała, tym samym zakończono kierowanie uczestników projektu „Droga do sukcesu” do odbywania staży zawodowych. W bieżącym roku do odbywania staży skierowano łącznie 214 osób. W III kwartale 43 osoby, w tym 34 kobiety zakończyły odbywanie stażu zgodnie z planem. Wszystkim osobom odbywającym staże wypłacono stypendia w łącznej kwocie 750 289,92 zł.

W III kwartale 2012 zawarto 7 umów z osobami zainteresowanymi otrzymaniem jednorazowych środków na rozpoczęcie działalności gospodarczej. Każda z osób otrzymała 15 000,- zł. Łącznie na realizację tego zadania poniesiono koszty w wysokości 105 000,- zł.

W III kwartale zorganizowano szkolenia grupowe o następującej tematyce : ” Kosztorysowanie robót budowlanych”; „Obsługa sekretariatu z podstawami kadr i płac” oraz „Sprzedawca z obsługą komputera i urządzeń fiskalnych” przeznaczone dla osób powyżej 50 roku życia. Ze szkoleń w trybie indywidualnym skorzystało 6 osób. W III kwartale 46 osób ukończyło szkolenia, zaś 47 skorzystało z usługi pośrednictwa pracy, tym samym kończąc udział w projekcie, zgodnie z zaplanowaną ścieżką wsparcia. W III kwartale wypłacono stypendia szkoleniowe w łącznej kwocie 36 042,70 zł. Zwrócono również koszty przejazdu na miejsce szkolenia 44 osobom w łącznej wysokości 10 326,50 zł. Zapłacono też faktury za zorganizowanie szkoleń w wysokości 31 680,- zł. W niniejszym okresie nie poniesiono kosztów badań lekarskich.

Podsumowując w III kwartale 2012 r. na realizację projektu systemowego „Droga do sukcesu” poniesiono koszty w łącznej wysokości 916 621,12 zł

Informacja o stanie realizacji projektu „Generacja 45+ atutem firmy – podnoszenie kwalifikacji zawodowych osób bezrobotnych powyżej 45 roku życia z terenu powiatów nowosądeckiego, gorlickiego, limanowskiego oraz Miasta Nowego Sącza” realizowanego w partnerstwie z Powiatem Nowosądeckim oraz Powiatowym Urzędem Pracy w Gorlicach w ramach Poddziałania 6.1.1 Programu Operacyjnego Kapitał Ludzki w III kwartale 2012 r.

Celem projektu realizowanego w latach 2009 – 2012 jest mobilizacja osób powyżej 45 roku życia pozostających bez zatrudnienia do wyższej aktywności zawodowej, zwiększenie wiary we własne możliwości oraz wyposażenie tych osób w nowe narzędzia pracy za pomocą kompleksowych programów szkoleniowych i programów aktywizacji zawodowej. Projekt skierowany jest do 250 osób pozostających bez pracy będących powyżej 45 roku życia z terenu powiatów: limanowskiego, nowosądeckiego i gorlickiego. Za finansową realizację projektu odpowiada Lider Projektu – Powiat Nowosądecki. Projektem zarządza Grupa Sterująca składająca się z przedstawicieli każdego z partnerów. Grupa Sterująca odpowiedzialna jest za długoterminowe zarządzanie projektem oraz jego monitoring

W III kwartale 2012 r. w projekcie wzięło udział 20 osób (kobiety) z terenu powiatu limanowskiego. W ramach projektu osoby brały udział w szkoleniach zawodowych (Sprzedawca z obsługą kasy fiskalnej i komputera, Opiekun osób starszych i niepełnosprawnych, Profesjonalny pracownik administracyjno-biurowy z elementami kadr i płac, Kucharz małej gastronomii z obsługą kasy fiskalnej i cateringiem oraz praktykach

zawodowych. Uczestniczkom szkoleń i praktyk zapewniony został zwrot kosztów dojazdu, materiały szkoleniowe oraz stypendium.

Od początku realizacji projektu na terenie powiatu limanowskiego działa Lokalna Pracownia Aktywności wyposażona w sprzęt informatyczny i telekomunikacyjny dostosowany do potrzeb osób niepełnosprawnych. Osoby po 45 roku życia oraz osoby niepełnosprawne mają możliwość skorzystania z Internetu, wideotelefonu oraz mogą wydrukować dokumenty aplikacyjne (CV, list motywacyjny). W ramach pracowni zatrudniony jest animator lokalny, którego zadaniem jest wyszukiwanie ofert pracy dla osób bezrobotnych po 45 roku życia.

Informacja o stanie realizacji projektu „Dobra rada” realizowanego w ramach Poddziałania 6.1.2 Programu Operacyjnego Kapitał Ludzki w III kwartale 2012 roku

Powiatowy Urząd Pracy w Limanowej od dnia 1 stycznia 2010 r. do 31 grudnia 2012r. realizuje II edycję projektu „Dobra rada” w ramach Poddziałania 6.1.2 Programu Operacyjnego Kapitał Ludzki. Działania projektu współfinansowane są ze środków Unii Europejskiej w ramach Europejskiego Funduszu Społecznego. Celem projektu jest utrzymanie standardu zatrudnieniowego pośredników pracy i doradców zawodowych oraz doskonalenie kwalifikacji zawodowych pracowników realizujących usługi rynku pracy. W projekcie bierze udział **19** pracowników Powiatowego Urzędu Pracy w Limanowej: doradcy zawodowi, pośrednicy pracy, specjaliści ds. rozwoju zawodowego oraz Liderzy Klubu Pracy.

W III kwartale 2012 r. w ramach projektu przeprowadzono następujące działania:

- prowadzono akcję promującą usługi pośrednictwa i poradnictwa zawodowego poprzez dystrybucję ulotek i plakatów informacyjno-promocyjnych, m.in. podczas spotkań grupowych z osobami bezrobotnymi oraz poprzez zamieszczenie ogłoszenia w „Dzienniku Polskim”;
- finansowano wynagrodzenia 2 doradców zawodowych i 1 pośrednika pracy zatrudnionych w PUP Limanowa.
- zorganizowano szkolenie o tematyce: „Profesjonalne podejście do klienta w CAZ-ach ze ścieżkami aktywizacji IPD, Ustawodawstwo polskie i europejskie, Obsługa i zatrudnienie cudzoziemców, Wykorzystanie zawodoznawstwa w pracy pośrednika, doradcy i specjalisty ds. rozwoju zawodowego” dla 3 pośredników pracy.

Informacja o stanie realizacji projektu konkursowego „Aktywne 50+” realizowanego przez Powiat Limanowski – Powiatowy Urząd Pracy w Limanowej w ramach Poddziałania 6.1.1 Programu Operacyjnego Kapitał Ludzki za III kwartał 2012 r.

Głównym celem projektu jest aktywizacja zawodowa 60 kobiet w wieku powyżej 50 roku życia zarejestrowanych jako osoba bezrobotna w PUP w Limanowej poprzez udzielenie im kompleksowego wsparcia w wyniku którego minimum 21 kobiet podejmie pracę.

Projekt będzie realizowany w okresie **od 01 września 2012 r. do 31 sierpnia 2014 r.**

Rekrutacja kobiet do projektu prowadzona będzie w dwóch etapach:

Etap I: od 01 września 2012 r. do 26 października 2012 r.

Etap II: od 01 kwietnia 2013 r. do 24 maja 2013 r.

Zgłoszenie do udziału w projekcie kobieta bezrobotna potwierdza wypełniając formularz rekrutacyjny. Rekrutacja kobiet przeprowadzona zostanie przez koordynatora projektu we współpracy z pośrednikiem pracy.

Formy wsparcia w ramach projektu.

Osoby zakwalifikowane do projektu będą mogły skorzystać z następujących form wsparcia:

- ★ identyfikacja potrzeb osób pozostających bez zatrudnienia- zajęcia prowadzić będą doradcy zawodowi; spotkania odbywać się będą w formie sesji indywidualnych

- i grupowych; uczestniczkom zapewniamy materiały szkoleniowe, zwrot kosztów dojazdu
- ✳️ szkolenia z zakresu technik aktywnego poszukiwania pracy- zajęcia grupowe prowadzone przez Lidera Klubu Pracy; uczestniczkom zapewniamy stypendium szkoleniowe oraz zwrot kosztów dojazdu
- ✳️ wsparcie psychologiczno-doradcze- zajęcia indywidualne i grupowe prowadzić będzie psycholog; zapewniamy zwrot kosztów dojazdu
- ✳️ programy aktywizacji zawodowej- w ramach tego wsparcia przeprowadzone zostaną:
 - specjalistyczne szkolenia zawodowe; uczestniczkom zapewniamy zwrot kosztów dojazdu, stypendium szkoleniowe,
 - 6-miesięczne staże zawodowe; zapewniamy stypendium, zwrot kosztów dojazdu oraz zwrot kosztów opieki nad osobą zależną.

Działania promocyjne: Opracowano i wykonano ulotki informacyjno – promocyjne, plakaty formatu A3, A4. Akcja informacyjno – promocyjna będzie prowadzona w siedzibie Powiatowego Urzędu Pracy.

W Biurze Reklam i Ogłoszeń „Gazety Krakowskiej” złożono zamówienie ma zamieszczenie materiału promującego projekt. Emisja ogłoszenia ukazała się w dniu 29 września 2012 r.

Ogłoszenie o realizacji projektu zostało zamieszczone na stronie internetowej www.pup.limanowa.pl oraz www.powiat.limanowa.pl Wszystkie materiały informacyjno – promocyjne oznaczono logo EFS i emblematem Unii Europejskiej zgodnie z księgą tożsamości EFS.

Od 01 września projekt realizowany jest zgodnie z harmonogramem i bez zakłóceń.

Zaplanowany budżet projektu to 697 820,00 zł w okresie od 01 września 2012 r. do 31 sierpnia 2014 r.

Z życia Urzędu:

1. Powiatowa Rada Zatrudnienia

W III kwartale 2012 r. odbyły się trzy posiedzenia Powiatowej Rady Zatrudnienia w dniach 24 lipca, 27 sierpnia i 28 września 2012 r. Na pierwszym z nich Rada pozytywnie zaopiniowała propozycję zmian w podziale środków Funduszu Pracy i Europejskiego Funduszu Społecznego na finansowanie aktywnych programów oraz innych zadań fakultatywnych realizowanych przez PUP w Limanowej w 2012 roku. Ponadto Dyrektor PUP - Marek Młynarczyk przedstawił członkom Rady informację o stanie bezrobocia na terenie powiatu limanowskiego oraz działalności PUP w Limanowej za I półrocze 2012 r.

W dniu 27 sierpnia 2012 roku w Starostwie Powiatowym w Limanowej odbyło się kolejne w tym roku posiedzenie Powiatowej Rady Zatrudnienia w Limanowej, któremu przewodniczył Pan Franciszek Dziedzina - Wicestarosta Limanowski. Na posiedzeniu Rada pozytywnie zaopiniowała propozycję zmian w podziale środków Funduszu Pracy i Europejskiego Funduszu Społecznego na finansowanie aktywnych programów realizowanych przez PUP w Limanowej w 2012 roku. Zmiany były wynikiem pozyskania przez Powiatowy Urząd Pracy w Limanowej dodatkowych środków z Funduszu Pracy o które zabiegali Wicestarosta Limanowski oraz Dyrektor Powiatowego Urzędu Pracy w Limanowej podczas spotkania z Ministrem Pracy i Polityki Społecznej. Łączna kwota pozyskanych środków na aktywne programy wynosi ponad 2 mln zł. Przyznane dodatkowo środki pozwolą na zaktywizowanie łącznie ok. 400 osób bezrobotnych. Przedmiotem obrad Rady było również omówienie aktualnej sytuacji na rynku pracy powiatu limanowskiego oraz bieżącej działalności PUP w Limanowej.

Trzecie posiedzenie Powiatowej rady zatrudnienia odbyło się 28 września 2012 r.

Głównym tematem posiedzenia było zaopiniowanie propozycji podziału środków Funduszu Pracy i Europejskiego Funduszu Społecznego na finansowanie aktywnych programów oraz innych zadań fakultatywnych realizowanych przez Powiatowy Urząd Pracy w Limanowej. W podziale środków uwzględniona została dodatkowa kwota 1 050,0 tys. zł, którą Powiatowy Urząd Pracy w Limanowej pozyskał z rezerwy ministra właściwego do spraw pracy. Pozyskane środki zostaną przeznaczone na wsparcie w formie dotacji na podjęcie działalności

gospodarczej oraz doposażenia stanowiska pracy dla bezrobotnych do 30 roku życia – 600,0 tys. zł oraz znajdujących się w szczególnej sytuacji na rynku pracy (art. 49 ustawy) – 450,0 tys.zł.

2.Spotkanie z Ministrem Pracy i Polityki Społecznej

W dniu 25 lipca 2012r. w Ministerstwie Pracy i Polityki Społecznej odbyło się spotkanie przedstawicieli powiatu limanowskiego z Ministrem Pracy i Polityki Społecznej. Główną tematyką spotkania było przedstawienie i omówienie sytuacji na rynku pracy powiatu limanowskiego oraz, możliwości uzyskania dodatkowych środków z Funduszu Pracy.

3.Giełda pracy

W dniu 2 sierpnia 2012 r w Powiatowym Urzędzie Pracy odbyła się giełda pracy której współorganizatorem było Przedsiębiorstwo Komunikacji Samochodowej i Spedycji SA Oświęcim. Celem giełdy było zatrudnienie 25 kierowców kat.. D z uprawnieniami do przewozu osób W giełdzie udział wzięło 31 osób. W trakcie giełdy pracodawca potwierdził zamiar zatrudnienia dla wszystkich kandydatów przeszkolonych przez PUP pod kątem uprawnień na przewóz osób do kat D jak również możliwość transportu do pracy.

4.Nowa usługa Urzędu

Z dniem 27 lipca 2012 r mając na względzie dobro klientów Powiatowego Urzędu Pracy w Limanowej uruchomiony został Newsletter, za pomocą którego osoby zainteresowane podjęciem pracy będą mogły na bieżąco być informowane o aktualnych ofertach pracy dostępnych w PUP Limanowa

5.Konkursy z cyklu "Mikroprzedsiębiorca Roku"

26 czerwca 2012 Powiatowy Urząd Pracy w Limanowej rozpoczął IV edycji konkursu o tytuł „Najlepiej rozwijającego się przedsiębiorcy w powiecie limanowskim” pod nazwą „MIKROPRZEDSIĘBIORCA ROKU”. Celem konkursu jest promocja rozwoju powiatu limanowskiego, organizatorem konkursu jest Powiatowy Urząd Pracy w Limanowej. Na konkurs wpłynęło. **Nagrody wyróżnionym zostaną wręczone podczas VIII edycji Galii Przedsiębiorczości, która odbędzie się w listopadzie 2012 r.**

Opracowała:
Małgorzata Zboś
Starszy Inspektor Powiatowy

Powiatowy Urząd Pracy w Limanowej
ul 34-600 Limanowa
ul. J. Marka 9
tel./fax. (0-18) 3375-850



Godziny urzędowania
Powiatowego Urzędu Pracy
w Limanowej

pon. – pt. 07:30 – 15:30