



Powiatowy Urząd Pracy w Limanowej



Sytuacja na rynku pracy powiatu limanowskiego w III kwartale 2015r.



/stan na 30 września 2015 r./

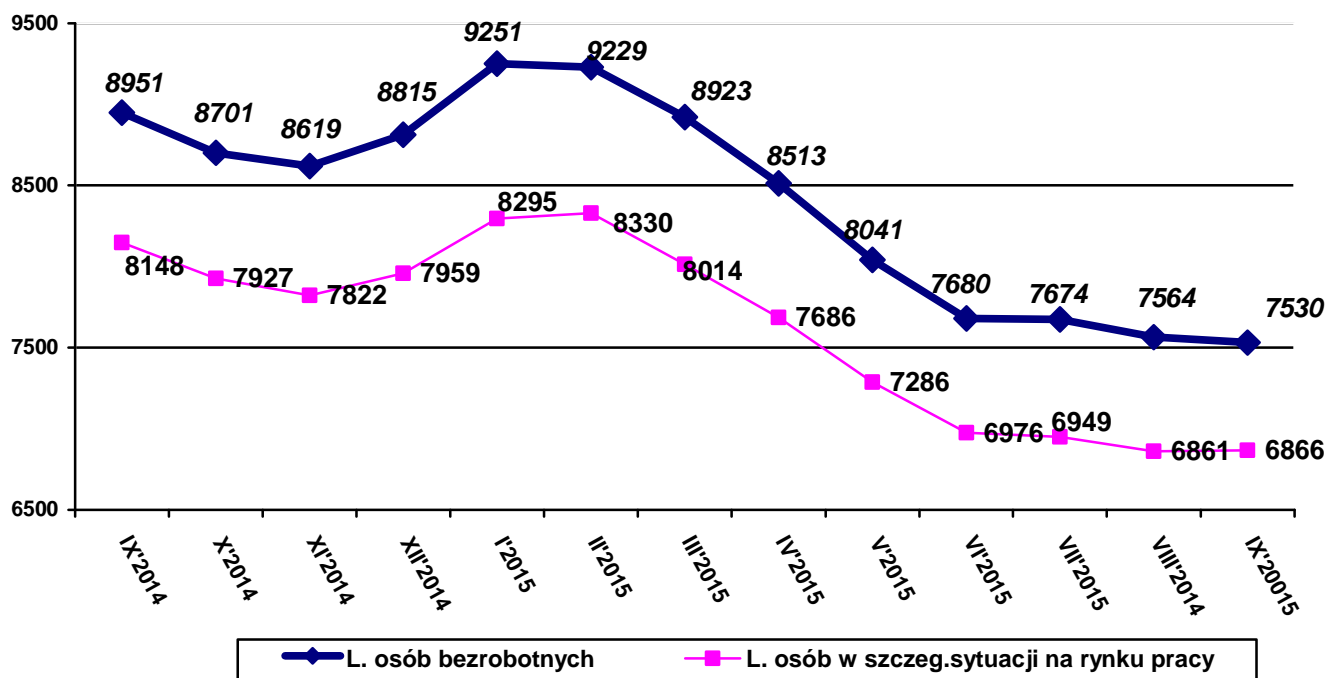
Limanowa, październik 2015 r.

34-600 Limanowa, ul. J. Marka 9
tel./fax. (0-18) 3375-850
www.pup.limanowa.pl
e-mail krli@praca.gov.pl

Powiat limanowski zlokalizowany jest w południowej części województwa małopolskiego. Zajmuje on powierzchnię 951 km², co stanowi w przybliżeniu 6,3% całej powierzchni województwa i klasyfikuje go na szóstą pozycję wśród powiatów regionu. Graniczy: od północy – z powiatami bocheńskim i brzeskim, od południa – z powiatem nowotarskim, od zachodu – z powiatem myślenickim, od wschodu – z powiatem nowosądeckim. Swoimi granicami obejmuje obszar dwóch gmin miejskich (Limanowa, Mszana Dolna) oraz dziesięciu gmin wiejskich (Dobra, Jodłownik, Kamienica, Laskowa, Limanowa, Łukowica, Mszana Dolna, Niedźwiedz, Słopnice, Tymbark).

W Powiatowym Urzędzie Pracy w Limanowej na koniec września zarejestrowanych było **7530** osób bezrobotnych. W porównaniu do końca czerwca 2015 roku liczba ta **zmniejszyła się o 150 osób, tj. 2%**. W roku poprzednim liczba bezrobotnych zarejestrowanych na koniec września wyniosła 8951 osób, co wskazuje na to, że w przeciągu roku liczba zarejestrowanych spadła o **18,9 % tj. o 1421 osoby**.

Wykres 1. Liczba zarejestrowanych bezrobotnych w powiecie limanowskim w okresie wrzesień 2014- wrzesień 2015r.



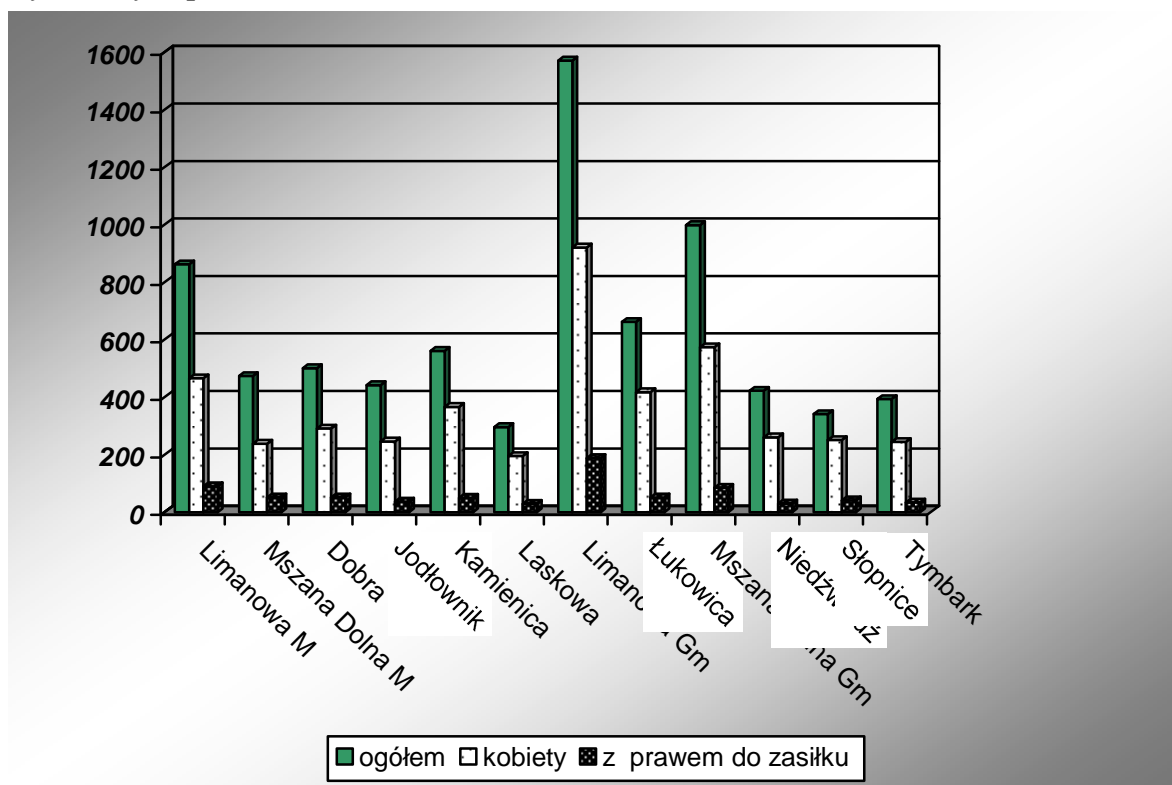
W poszczególnych miesiącach III kwartału b.r. liczba osób bez zatrudnienia kształtowała się następująco:

- lipiec – 7674 osoby tj. o 0,1% mniej niż w czerwcu 2015 r.
-osoby w szczególnej sytuacji - 6949 osób, o 0,4% mniej niż w czerwcu 2015r.
- sierpień- 7564 osoby tj. o 0,1% mniej niż w lipcu 2015 r.
- osoby w szczególnej sytuacji - 6861 osób, o 0,1% mniej niż w lipcu 2014 r.
- wrzesień - 7530 osób tj. o 0,4% mniej niż w sierpniu 2015 r.
- osoby w szczególnej sytuacji - 6866 osób

Tabela 1. Struktura bezrobotnych wg gmin, stan na 30 września 2015 r.

Miasto/Gmina	Bezrobotni ogółem	Udział %				
		Kobiety	z prawem do zasiłku	bezrobotni do 30 r życia	zwolnieni z przyczyn zakładu pracy	przebywających na bezrobociu powyżej 12 m-cy
Limanowa Miasto	863	54,0	10,4	30,4	8,3	65,9
Mszana Dolna Miasto	474	50,4	11,0	32,7	9,9	62,9
Gmina Dobra	501	58,3	10,4	45,2	6,6	61,1
Gmina Jodłownik	442	55,9	8,4	51,6	7,9	63,3
Gmina Kamienica	561	65,4	8,9	34,8	10,3	65,4
Gmina Laskowa	297	66,0	9,8	47,1	7,7	51,5
Gmina Limanowa	1571	58,6	12,0	37,1	7,0	78,7
Gmina Łukowica	663	63,0	7,7	40,4	6,8	64,4
Gmina Mszana Dolna	999	57,5	8,5	46,3	6,6	62,4
Gmina Niedźwiedź	423	61,7	7,1	46,1	7,3	62,6
Gmina Słopnice	342	73,7	12,0	38,3	6,7	59,1
Gmina Tymbark	394	62,2	8,6	38,6	7,6	65,2
Powiat limanowski	7530	59,5	9,8	39,8	7,6	62,0

Wykres 2. Bezrobotni zarejestrowani ogółem, kobiety, z prawem do zasiłku wg jednostek terytorialnych powiatu, stan na 30 września 2015 r.



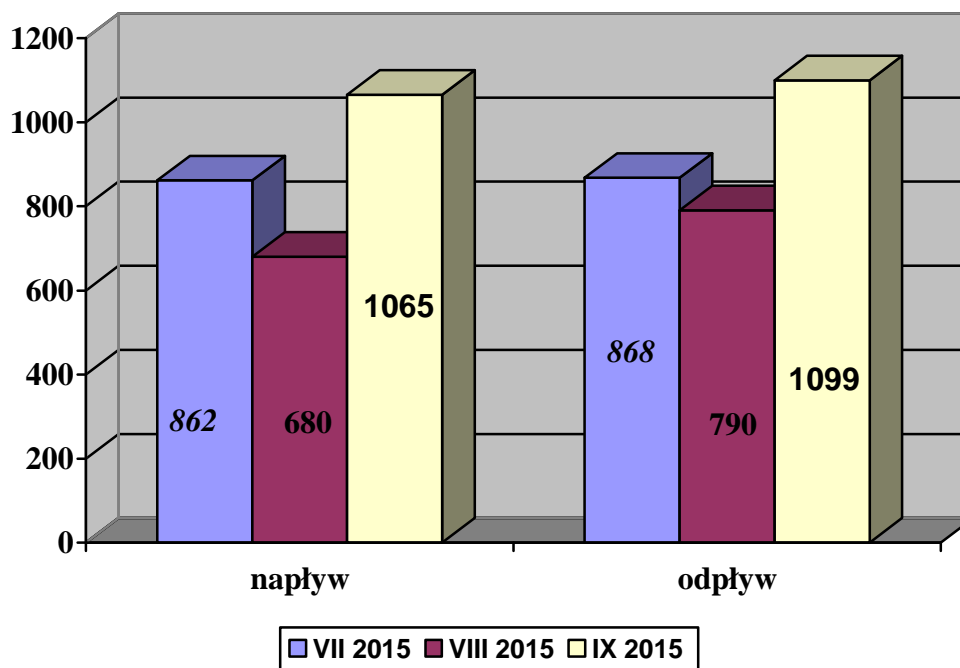
Z ogólnej liczby zarejestrowanych bezrobotnych na koniec III kwartału 2015 roku kobiety stanowiły 59,5 %, natomiast na koniec III kwartału 2014 roku – 56,3 % (wzrost o 3,2 %). W porównaniu do poprzedniego kwartału nastąpił wzrost procentowego udziału kobiet w grupie osób bezrobotnych o 1,1 % (na 30 czerwca 2015r.- 58,4%).

Tabela 2. Liczba osób bezrobotnych w gminach powiatu limanowskiego oraz dynamika zmian w stosunku do II kwartału 2015 r. i III kwartału 2014 r.

Miasta/Gminy	30 września 2015r	30 czerwca 2015 r.	30 września 2014r.	Dynamika 1:3	Dynamika 1:2	Struktura rub.3 -% względem całego powiatu
	Liczba bezrobotnych ogółem					
	1	2	3			
Limanowa Miasto	863	890	1021	84,5	97,0	11,4
Mszana Dolna Miasto	474	494	566	83,7	95,6	6,3
Gmina Dobra	501	539	625	80,2	92,9	6,7
Gmina Jodłownik	442	435	557	79,4	101,6	5,9
Gmina Kamienica	561	564	662	84,7	99,5	7,4
Gmina Laskowa	297	283	382	77,7	105,0	3,9
Gmina Limanowa	1571	1631	1844	85,2	96,3	20,8
Gmina Łukowica	663	673	751	88,3	98,5	8,7
Gmina Mszana Dolna	999	999	1145	87,2	100,0	13,6
Gmina Niedźwiedź	423	422	530	79,8	100,2	5,6
Gmina Słupnice	342	361	423	80,9	94,7	4,5
Gmina Tymbark	394	389	445	88,5	101,3	5,2
Powiat limanowski	7530	7680	8951	84,1	98,0	x

W ciągu ostatnich dwunastu miesięcy zanotowano spadek liczby osób bezrobotnych we wszystkich gminach powiatu. Najwyższy spadek liczby osób bezrobotnych nastąpił w gminach: Laskowa o 22,3%, Jodłownik o 20,6% i Niedźwiedź o 20,2%, najniższy w gminach: Mszana Dolna o 12,8% oraz Łukowica o 11,7% .

Wykres 3. Napływ i odpływ bezrobotnych w III kwartale 2015 r.



W III kwartale 2015 roku zarejestrowano **2607** osób bezrobotnych, z czego najwięcej - 1065 osób we wrześniu, a najmniej w sierpniu – 680 osób. 736 osób to bezrobotni rejestrujący się po raz pierwszy /o 42,5% więcej niż w poprzednim kwartale/.

Liczba osób wyłączonych z ewidencji bezrobotnych w III kwartale 2015 roku wyniosła **2757** osób tj. o 11,9% mniej niż w poprzednim kwartale.

Główną przyczyną wyłączenia z ewidencji było analogicznie jak w III kwartale 2014 roku podjęcie pracy – 51,4 % przypadków, nie potwierdzenie gotowości do pracy - 16,4 %, 10,1% dobrowolna rezygnacja ze statusu bezrobotnego, 8,1% podjęcie szkolenia, 7,7% rozpoczęcie stażu.

Nowelizacja ustawy o promocji zatrudnienia, która weszła w życie 27 maja 2014 r. wyposażyła urzędy pracy w nowe narzędzia wspierania bezrobotnych. Dzięki profilowaniu osób bezrobotnych, specjalnym bonom dla młodych, czy dotacjom dla przedsiębiorców, urzędy pracy jeszcze skuteczniej wspierają osoby bezrobotne w powrocie na rynek pracy.

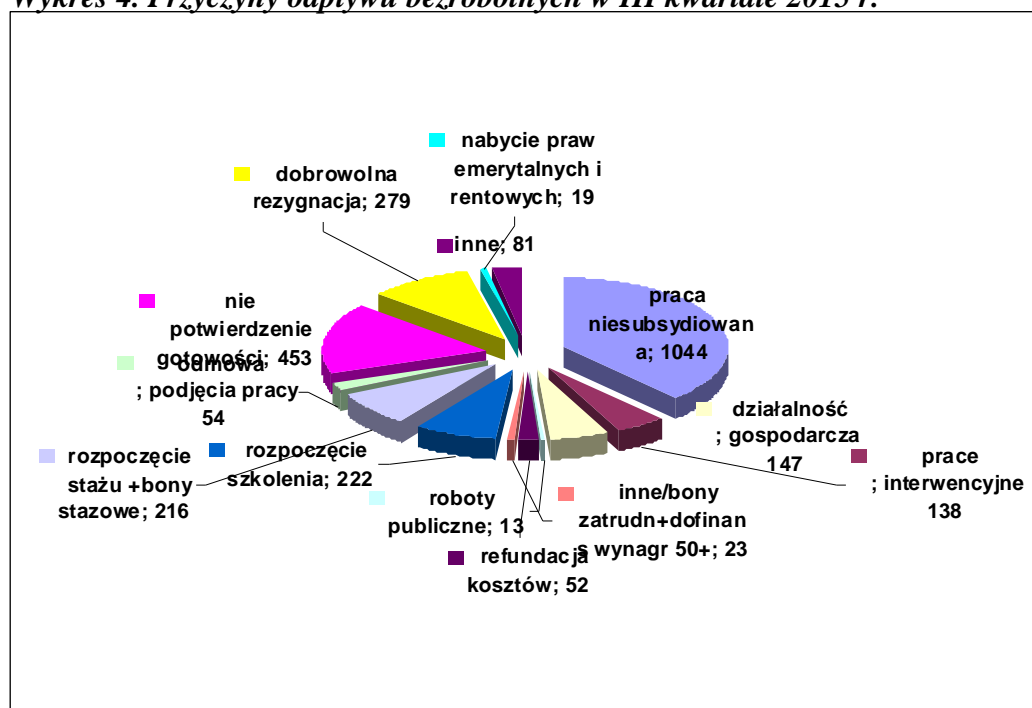
W przeciągu III kwartału 2015 r. 2 osoby bezrobotne otrzymały bony stażowe, 5 bony zatrudnieniowe, 5 bony na zasiedlenie, a pracodawcom dofinansowano wynagrodzenie za zatrudnienie skierowanych 13 osób bezrobotnych, które ukończyły 50 lat.

Tabela 3. Główne powody wyłączenia z ewidencji osób bezrobotnych w III kwartale 2015 r.

Powody wyłączenia z ewidencji	Ogółem	Osoby w szczególnej sytuacji na rynku pracy
- podjęcie pracy	1417	844
w tym		
- pracy niesubsydiowanej	1044	492
- pracy subsydiowanej:	373	352
w tym:		
prac interwencyjnych	138	127
robót publicznych	13	13
działalności gospodarczej	147	140
praca w ramach refundacji kosztów zatrudnienia bezrobotnego	52	49
inne (otrzymane bony zatrudnieniowe + bony na zasiedlenie + dofinansowanie wynagrodzenia za zatrudnienie bezrobotnego, który ukończył 50 rok życia)	23	23
- rozpoczęcie szkolenia	222	206
- rozpoczęcie stażu oraz otrzymanie bonu stażowego	216	213
- nie potwierdzenie gotowości do pracy	453	347
- dobrowolna rezygnacja ze statusu bezrobotnego	279	250

:

Wykres 4. Przyczyny odplywu bezrobotnych w III kwartale 2015 r.



Informacja o stanie bezrobocia w województwie małopolskim i kraju

Tabela 4. Bezrobocie w powiecie limanowskim na tle województwa, kraju ,stan na 30 września 2015r.

Wyszczególnienie	Polska	Województwo małopolskie	Powiat limanowski	kraj=100%	województwo=100%
	<u>1</u>	<u>2</u>	<u>3</u>	<u>3:1</u>	<u>3:2</u>
Bezrobotni ogółem	1 539 400	117 289	7 530	0,5	6,4
<i>kobiety</i>	<i>817 400</i>	63 989	<i>4 478</i>	<i>0,5</i>	<i>7,0</i>
<i>zamieszkali na wsi</i>	<i>677 336</i>	61 791	<i>6 193</i>	<i>0,9</i>	<i>10,2</i>
<i>osoby poprzednio pracujące</i>	<i>1 283 800</i>	87 241	6 161	<i>0,5</i>	<i>7,1</i>
<i>w tym zwolnieni z przyczyn zakładu pracy</i>	<i>86 600</i>	8 653	<i>593</i>	<i>0,7</i>	<i>6,9</i>
<i>bez prawa do zasiłku</i>	<i>1 333 120</i>	103 128	6 790	<i>0,5</i>	<i>6,6</i>
<i>pozostający bez pracy powyżej 12 m-cy</i>	<i>877 458</i>	65 762	4 669	<i>0,5</i>	<i>7,1</i>
<i>do 30 roku życia</i>	<i>449 500</i>	38 826	2 998	<i>0,7</i>	<i>7,7</i>
<i>nowozarejestrowani *</i>	<i>553 300</i>	43 202	2 607	<i>0,5</i>	<i>6,0</i>
<i>wyrejestrowani/ *</i>	<i>678 800</i>	48 474	2 757	<i>0,5</i>	<i>5,7</i>
<i>w tym z powodu podjęcia pracy*</i>	<i>319 900</i>	23 166	1 417	<i>0,4</i>	<i>6,1</i>
Stopa bezrobocia w %	9,7	8,3	13,8	X	X
Oferty pracy na koniec	9 7000	6 640	140	0,1	2,1
Bezrobotni na 1 ofertę	15,9	17,7	53,8	X	X

*w kwartale

W trzecim kwartale b.r. obserwowano dalszą poprawę sytuacji na rynku pracy. Sukcesywnie spadała w Małopolsce liczba zarejestrowanych osób bezrobotnych. Na koniec lipca w rejestrach PUP figurowało prawie 120 tys. bezrobotnych, na koniec sierpnia było ich 118 tys., a na koniec września niewiele ponad 117 tys. W porównaniu do końca drugiego kwartału bezrobocie spadło o 4%. W skali roku spadek wyniósł 15%. Analiza struktury ogółu bezrobotnych wskazuje, że najczęściej bezrobotnych jest w wieku 25 -34 lata (28%), z wykształceniem policealnym i średnim zawodowym (25%), pozostających bez pracy powyżej 24 m -cy (26%) oraz posiadających staż pracy od roku do pięciu lat (22%)

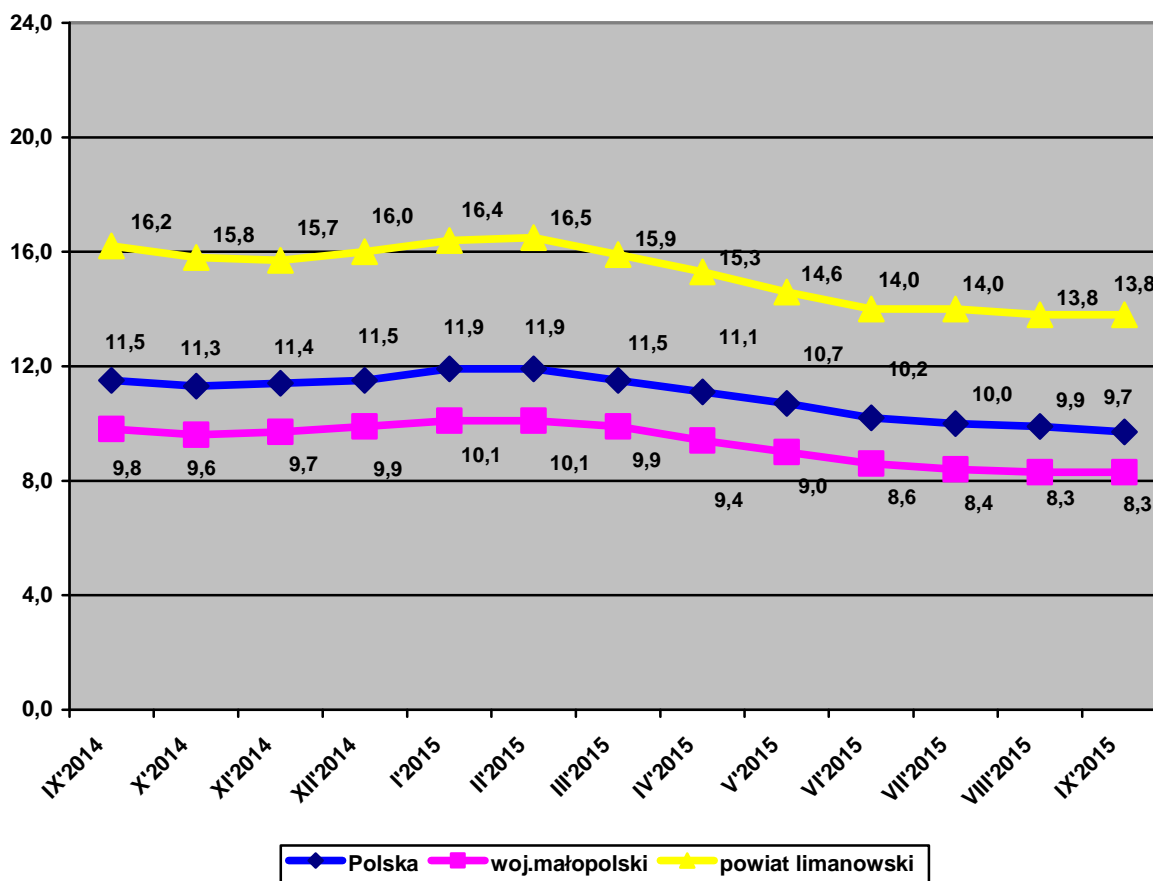
Trzeci kwartał b.r. przyniósł, co jest pozytywnym objawem dla regionalnego rynku pracy, spadek stopy bezrobocia. W Małopolsce stopa na koniec września wyniosła 8,3%,co oznacza spadek o 0,3 punktu procentowego (z poziomu 8,6% w czerwcu). W kraju spadek wyniósł 0,5 %. (z 10,2% do 9,7%). Pod względem wielkości stopy bezrobocia województwo małopolskie spadło w rankingu województw na trzecią pozycję (z drugiej). Lepszy wynik uzyskały Wielkopolska (6,2%) i Śląsk (8,2%). Porównanie stanu obecnego do trzeciego kwartału roku poprzedniego wskazuje spadek stopy bezrobocia w województwie o 1,5 % (z 9,8% do 8,3%), a w kraju o 1,8 %. (z 11,5% do 9,7%).

Na poziomie powiatów spadek stopy bezrobocia przebiegał zgodnie z dotychczasowymi tendencjami ,najniższy wskaźnik odnotowano w Krakowie (4,6%), dobry wynik osiągnęły również powiaty krakowski (6,5%) i bocheński (7,2%). Niezmiennie od roku 2010 najwyższa stopa bezrobocia w województwie występuje w powiecie dąbrowskim (15,4%). Największy spadek liczby bezrobotnych w ciągu III kwartału miał miejsce w powiecie chrzanowskim i wyniósł 10%. Spadki na nieco tylko mniejszym poziomie nastąpiły w proszowickim (o 9%),nowotarskim (o 8%), myślenickim i wadowickim (po 7%) oraz w powiecie bocheńskim i mieście Kraków (po 6%).

Wśród powiatów, w których sytuacja się nie zmieniła można wymienić powiat dąbrowski, nowosądecki oraz tatrzański .W skali roku największe spadki pod względem liczby bezrobotnych odnotowano w powiecie bocheńskim (o 25%), nowotarskim (23%), a także myślenickim, proszowickim i suskim (po 22%). Spadek liczby bezrobotnych w Małopolsce jest efektem ujemnego bilansu napływu i odpływu bezrobotnych do i z rejestrów urzędów .

We wszystkich miesiącach omawianego kwartału więcej bezrobotnych opuszczało rejestry. Liczba wyrejestrowań w sierpniu była mniejsza niż w pozostałych miesiącach. W porównaniu do poprzedniego kwartału liczby osób rejestrujących się jako bezrobotne były wyższe w każdym miesiącu i wykazywały, za wyjątkiem sierpnia, rosnącą tendencję. Jak wspomniano wcześniej, więcej osób opuszcza rejestry PUP niż do nich napływa. Najczęstszym powodem wyłączenia z ewidencji bezrobotnych jest podjęcie pracy. We wrześniu pracę podjęło 52% osób opuszczających rejestry bezrobotnych, 10% osób wyrejestrowanych rozpoczęło staż, a co czwarty wyrejestrowany nie potwierdził gotowości do pracy lub dobrowolnie zrezygnował ze statusu bezrobotnego.

Wykres 5. Stopy bezrobocia IX 2014 – IX 2015r.

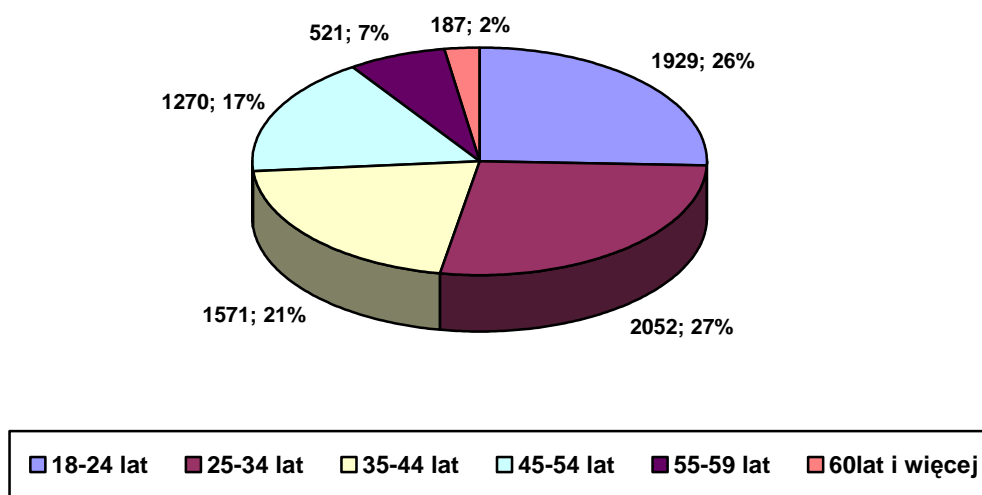


Wśród osób bezrobotnych zarejestrowanych w powiecie na koniec III kwartału 2015r. wyróżniono kilka ważniejszych kategorii:

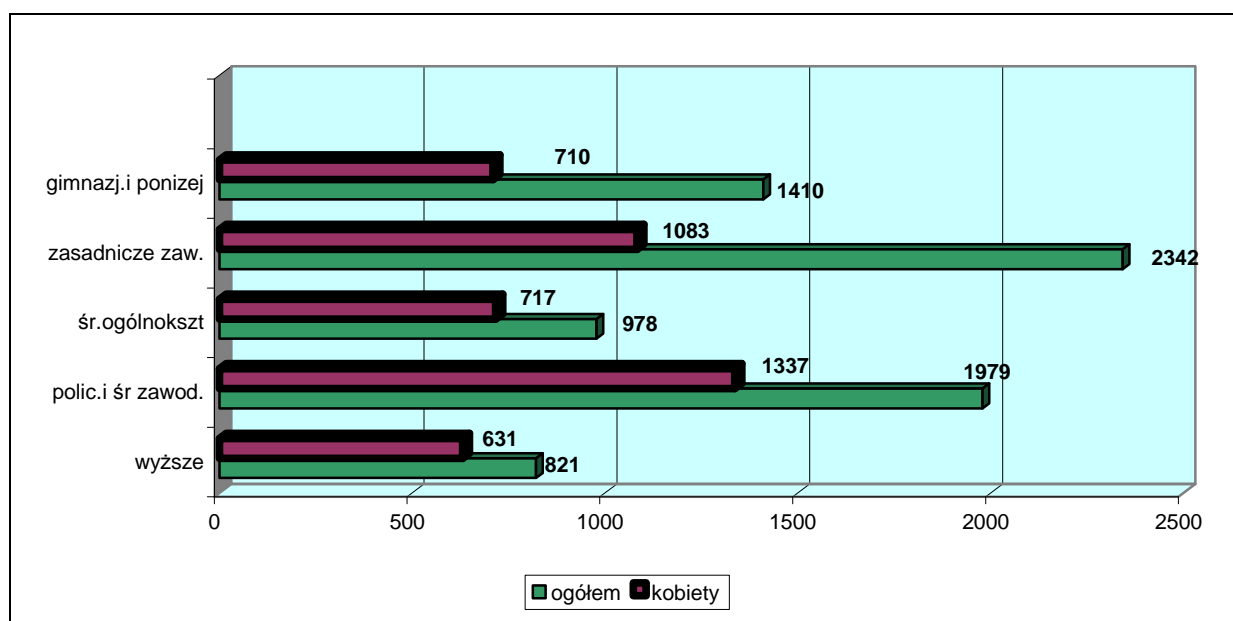
- kobiety – 4478 osób;
- osoby z prawem do zasiłku – 740 osób ;
- osoby zamieszkałe na wsi – 6193 osoby;
- osoby zwolnione z przyczyn zakładu pracy – 573 osoby;
- osoby bezrobotne od ponad 12 miesięcy – 4669 osób .

Poniżej przedstawiono strukturę bezrobotnych w powiecie na koniec września 2015 roku, według wieku, wykształcenia, stażu pracy oraz czasu pozostawania bez zatrudnienia.

Wykres 6. Bezrobotni wg wieku w powiecie limanowskim ,stan na 30 września 2015 r.



Wykres 7. Bezrobotni wg poziomu wykształcenia w powiecie limanowskim ,stan na 30 września 2015 r.



Analogicznie jak w III kwartale 2014 roku, najliczniejszą grupę wiekową wśród osób bezrobotnych zarejestrowanych w powiecie stanowiły osoby młode – w wieku do 34 lat – ponad połowa bezrobotnych – 52,9% (spadek w stosunku do analogicznego okresu roku ubiegłego o 3,5%).

Młodzież jest szczególną grupą na rynku pracy z uwagi na to, że to właśnie młodzi ludzie są z jednej strony grupą najbardziej poszukiwaną, a z drugiej strony spotykają się z największymi problemami w momencie wejścia na rynek pracy. Ludzie poniżej 25. roku życia są grupą specyficzną, bo wkraczają dopiero na rynek pracy. To właśnie ta grupa w dużej mierze staje się bezrobotnymi, co jest bolączką wszystkich krajów UE. Młodzież opuszczająca szkoły jest wyposażona w pewien zasób wiedzy teoretycznej, która jednak w zetknięciu z rynkiem pracy bardzo często okazuje się niewystarczająca do znalezienia zatrudnienia. I nie chodzi tylko o szkoły gimnazjalne (z oczywistych przyczyn), średnie ogólne czy zawodowe, ale również o wykształcenie na wyższym poziomie. Stąd wciąż

w rejestrach urzędów pracy znajdują się osoby o wykształceniu policealnym i wyższym. Od wielu lat działania urzędów pracy skierowane są w dużym stopniu do tej grupy bezrobotnych. Aktywna polityka rynku pracy polega na przygotowaniu bezrobotnych, w tym bezrobotnej młodzieży do podjęcia pracy w przyszłości za pomocą programów zatrudnieniowych oraz pełni rolę „pomostu” prowadzącego do przyszłego zatrudnienia. Programy rynku pracy skierowane do młodzieży realizowane są przez urzędy pracy od wielu lat za pośrednictwem środków Funduszu Pracy oraz dodatkowo dzięki środkom Europejskiego Funduszu Społecznego.

Niepokoici wysoki wskaźnik osób tej grupy, które są zarejestrowane jako bezrobotne powyżej 12 miesięcy (38,3%). Im dłużej osoba pozostaje bezrobotna, tym trudniej jest pobudzić ją do działania i doprowadzić do powrotu na rynek pracy. Jeśli chodzi o staż pracy osób do 25. roku życia, nie zaskakuje fakt, że osoby nie posiadają stażu pracy dłuższego niż 10 lat. Jak wynika z dotychczas przeprowadzonych analiz osoby bezrobotne poniżej 25. roku życia to najczęściej osoby bez kwalifikacji zawodowych, bez doświadczenia zawodowego i bez wykształcenia średniego,. Niepokojący jest również fakt, że duża część osób do 25. roku życia to osoby długotrwale bezrobotne.

Młodzież stanowi większość spośród osób bez doświadczenia zawodowego, co jest naturalne z uwagi na ich młody wiek. Wśród osób bezrobotnych do 25. roku życia zarejestrowanych w powiatowych urzędach pracy są osoby bezrobotne, które są w okresie 12 miesięcy od dnia ukończenia nauki. Jest to grupa niezwykle ważna, gdyż to właśnie osoby, które dopiero ukończyły szkołę, powinny jak najszybciej uzyskać pomoc w znalezieniu zatrudnienia czy to poprzez zatrudnienie krótkotrwale czy też poprzez uczestnictwo w stażu finansowanym przez urząd pracy. Im szybciej osoby te znajdą się na rynku pracy, tym większa jest szansa na to, że na nim pozostaną.

Pracodawcy stosunkowo słabo oceniają kompetencje absolwentów, co jest rezultatem niedostosowania ich kwalifikacji do potrzeb gospodarki. W konsekwencji firmy preferują zatrudnianie osób posiadających większe doświadczenie zawodowe i staż pracy. W tej sprawie rząd podjął już pewne działania, np. wprowadził kierunki zamawiane na studiach, ale ciągle są one niewystarczające. Bezrobocie wśród młodych ludzi cały czas rośnie. Mamy do czynienia z szeregiem innych przyczyn, które potęgują bezrobocie młodych ludzi, jak choćby konkurencja ze strony starszych i bardziej doświadczonych kolegów czy też brak odpowiedniego wsparcia ze strony odpowiednich instytucji i organizacji w procesie przejścia ze szkoły do pracy poprzez staże i szkolenia zawodowe. Na wysoki poziom bezrobocia wśród młodzieży nie bez wpływu pozostaje także brak inicjatyw finansowych skierowanych do młodych, takich jak choćby mikropożyczki oraz programów zaadresowanych do pracodawców, dzięki którym zatrudnianie młodych byłoby bardziej opłacalne.

W trudnej sytuacji na rynku pracy znajdują się również osoby powyżej 50 roku życia ich udział procentowy w ogólnej liczbie zarejestrowanych osób bezrobotnych w ciągu 5 lat wzrósł o 5,1% (z 12,3% we wrześniu 2011 r. do 17,4% we wrześniu 2015 r.).Znaczący wpływ na to zjawisko ma wydłużenie wieku emerytalnego.

Znaczna część osób bezrobotnych 50+ długo pozostaje bez pracy – ponad 47% to osoby bezrobotne powyżej 24 miesięcy. Dodatkowo osoby te charakteryzują się niskim poziomem wykształcenia. Wśród osób 50+ - 41% posiada wykształcenie zasadnicze zawodowe, a 35% gimnazjalne i niższe. Co trzecia osoba bezrobotna 50+ posiada staż pracy w powyżej 20 lat. Do głównych przyczyn determinujących trudności w powrocie na rynek pracy osób w wieku 50+ należą konkurencja ze strony młodszych pracowników oraz negatywne nastawienie części pracodawców. Długotrwale bezrobocie u tych osób raczej nie rodzi buntu, lecz apatię, bierność, rezygnację – są to skutki nie tyle materialnego ubożenia, co przede wszystkim braku zorganizowanego zajęcia. Szczególnie dotkliwie skutki utraty pracy mogą wystąpić u osób dojrzałych, które dotychczas miały stabilną sytuację zawodową i ugruntowaną pozycję w społeczeństwie

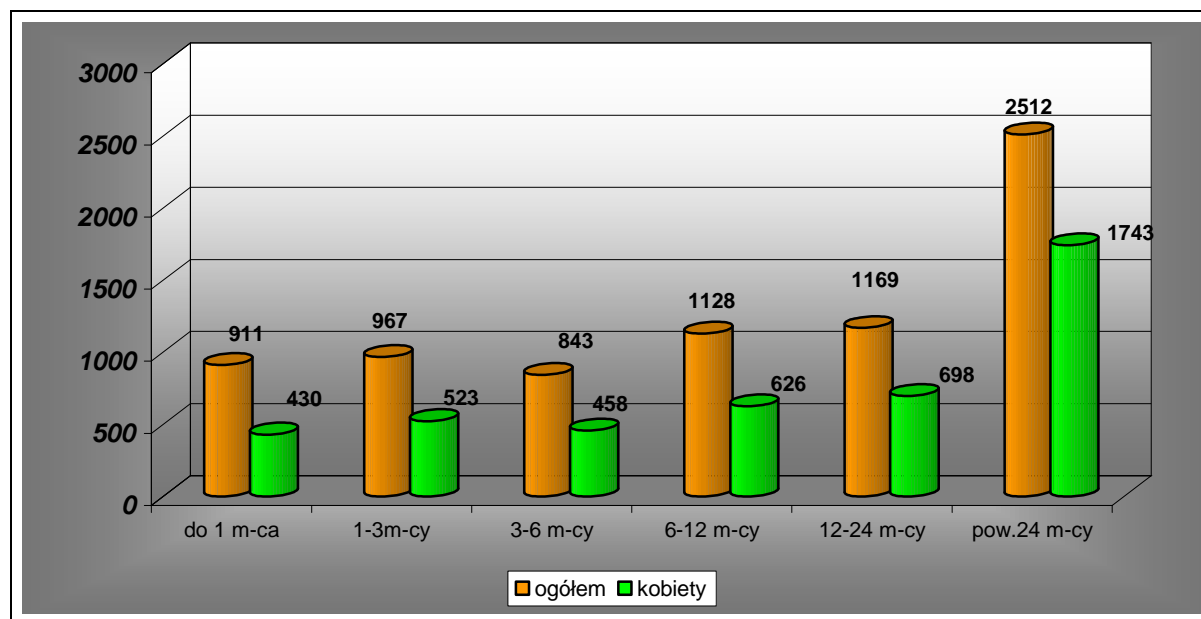
Polska ma w tej chwili jedną z najniższych w Unii Europejskiej stóp zatrudnienia osób 50+, wynosi ona zaledwie 30 proc. Niska aktywność zawodowa w połączeniu z postępującym starzeniem się polskiego społeczeństwa to sytuacja, która przyniesie poważne konsekwencje dla społeczeństwa, gospodarki i państwa. Ta sytuacja nieuchronnie doprowadzi do kryzysu

finansów publicznych i systemu zabezpieczenia społecznego. Zmniejszająca się liczba osób pracujących spowoduje mniejszą produktywność społeczeństwa, ograniczy krąg konsumentów, przyczyni się do poszerzenia sfery wykluczenia społecznego, zahamuje rozwój gospodarki.

Bardzo ważne jest by myśląc o sytuacji osób w tym wieku pamiętać, że ich problemy na rynku pracy, a co za tym idzie również ich zła sytuacja społeczno-ekonomiczna nie rozpoczęła się w momencie przekroczenia 50 roku życia, tylko uwarunkowana jest czynnikami, które zaczęły się już dużo wcześniej. Ważnym podkreślenia jest fakt dezaktywacji zawodowej zwłaszcza kobiet, które odchodzą z rynku pracy na 5 lat przed osiągnięciem wieku emerytalnego. Po 54 roku życia tylko co czwarta z nich pozostaje aktywna zawodowo. Podobna sytuacja obserwowalna jest również w grupie mężczyzn, jednak nie jest, aż tak nasiloną. Po 60 roku życia co drugi z mężczyzn pozostaje aktywny zawodowo. Do osób biernych zawodowo zalicza się również te, które pobierają świadczenia emerytalne.

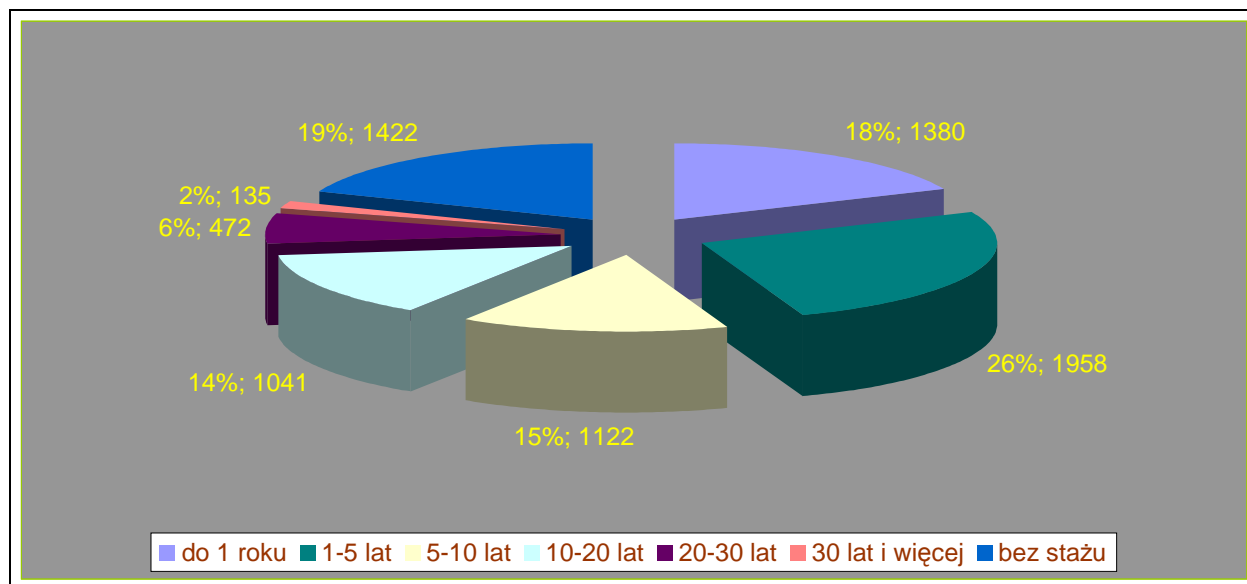
W analizowanym okresie, największą grupę zarejestrowanych bezrobotnych w naszym powiecie stanowiły osoby z wykształceniem zasadniczym zawodowym – 31,1%. Podobnie kształtowała się liczba absolwentów szkół policealnych i średnich zawodowych – 27%. Niewiele mniej było osób z wykształceniem gimnazjalnym i niższym – 18,1%. Grupa osób z wykształceniem średnim ogólnokształcącym stanowiła 13,5% ogółu osób zarejestrowanych bezrobotnych w powiecie. Najmniej osób bezrobotnych miało wykształcenie wyższe – 10,3%, chociaż liczba ta systematycznie rośnie..

Wykres 9. Bezrobotni wg czasu pozostawania bez pracy w powiecie limanowskim ,stan na 30 września 2015 r.



Jak wynika ze statystyk, najliczniejszą grupę bezrobotnych w powiecie limanowskim na koniec września 2015 roku stanowiły osoby pozostające bez pracy powyżej 24 m-cy – 33,4 %, zaś najmniej liczna – osoby pozostające bez pracy 3-6 miesięcy– 11,2% (w ciągu roku wzrost o 0,8%). Udział procentowy pozostałych grupy bezrobotnych w powiecie limanowskim wg czasu pozostawania bez pracy kształtowały się następująco: do 1 miesiąca 12,1% ,od 1 do 3 miesięcy – 12,8%, od od 6 do 12 miesięcy – 15%, 12-24 m-cy – 15,5%.

Wykres 10. Bezrobotni wg stażu pracy, stan na 30 września 2015 r.



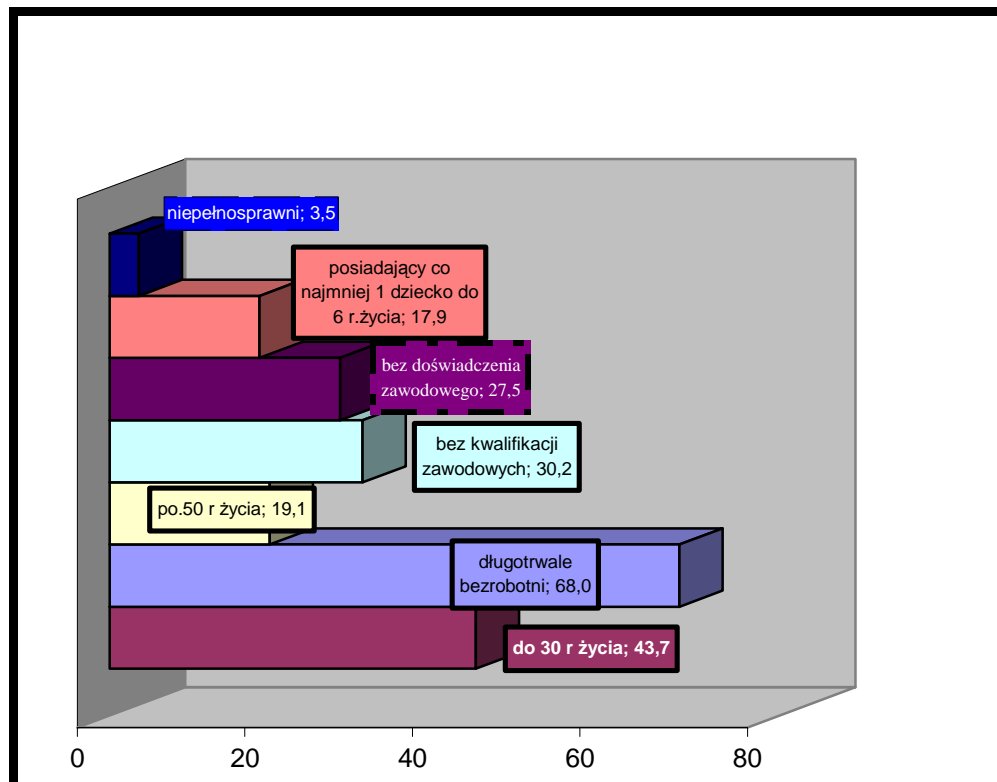
Wg stanu na koniec III kwartału 2015 roku w rejestrze bezrobotnych najczęściej figurowało osób ze stażem pracy od 1- 5 lat – 26% oraz osób bez stażu – 18,9%. Staż pracy do 1 roku oraz od 10 do 20 lat deklarowało odpowiednio 18,3% oraz 13,8% zarejestrowanych bezrobotnych, a staż pracy od 5 do 10 lat – 14,9%. 6,3% posiadało staż pracy od 20 do 30 lat pracy, a 1,8% ogółu zarejestrowanych bezrobotnych miało 30 i więcej lat stażu pracy, co stanowiło najmniej liczną grupę bezrobotnych.

W strukturze bezrobotnych zarejestrowanych w powiatowych urzędach pracy wyodrębnia się grupy osób znajdujących się w szczególnej sytuacji na rynku pracy. Na koniec III kwartału 2015 roku ich liczebność w powiecie wynosiła:

- osoby do 30 roku życia – 2998, w tym 1728 kobiet;
- osoby długotrwale bezrobotne – 4669, w tym 2981 kobiet;
- kobiety, które nie podjęły zatrudnienia po urodzeniu dziecka – 1055;
- osoby powyżej 50 roku życia – 1313, w tym 580 kobiet;
- osoby bez kwalifikacji zawodowych – 2071, w tym 1223 kobiety;
- osoby bez doświadczenia zawodowego – 1889, w tym 1155 kobiet;
- osoby posiadające co najmniej jedno dziecko do 6 roku życia – 1230, w tym 1076 kobiet;
- osoby posiadające co najmniej jedno dziecko niepełnosprawne do 18 roku życia – 8, w tym 7 kobiet
- osoby korzystające ze świadczeń z pomocy społecznej – 5 kobiet,
- osoby niepełnosprawne – 241, w tym 124 kobiety

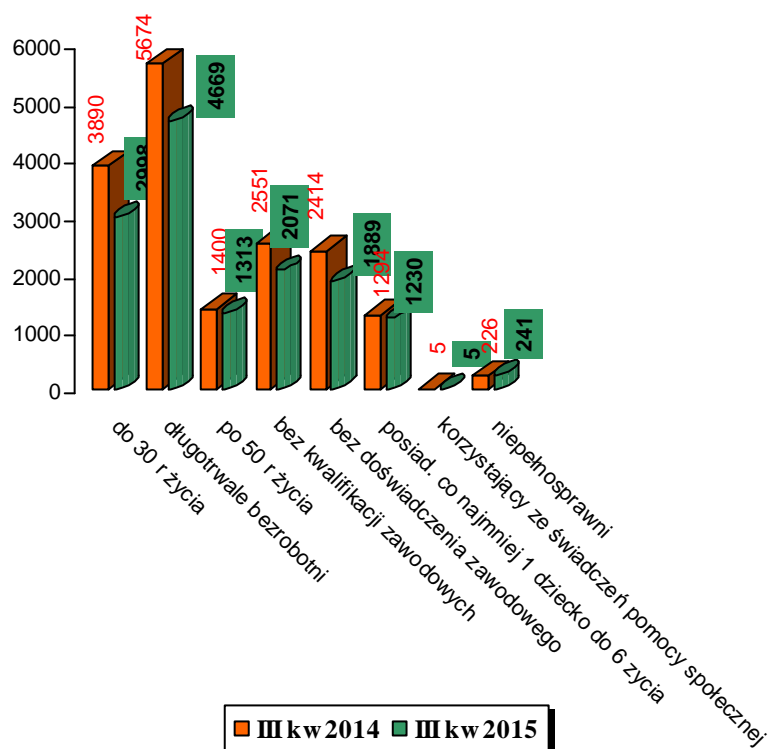
Poniżej przedstawiono udział wyżej wymienionych grup osób znajdujących się w szczególnej sytuacji na rynku pracy w ujęciu procentowym. Na koniec września 2015 roku w przeważającej ilości kategorii to kobiety stanowiły większości. Najwięcej bezrobotnych kobiet w III kwartale 2015 roku było wśród osób długotrwale bezrobotnych – 63,8% ,bez doświadczenia zawodowego -61,1% oraz bez kwalifikacji zawodowych – 59,1%, Mężczyźni natomiast przeważali pośród bezrobotnych osób powyżej 50 roku życia – 55,8% .

Wykres 11. Osoby szczególnej sytuacji na rynku pracy wg stanu na 30 września 2015 r.



Spośród wymienionych wyżej grup osób znajdujących się w szczególnej sytuacji na rynku pracy, wybrano kilka, których liczebność na tle ogółu bezrobotnych porównano do III kwartału poprzedniego roku.

Wykres 12. Udział wybranych grup bezrobotnych w ogólnej liczbie bezrobotnych w III kwartale 2015 i 2014 r.



W III kwartale 2015 roku odnotowano znaczące zmiany dotyczące wymienionych grup osób bezrobotnych znajdujących się w szczególnej sytuacji na rynku pracy. Spadek liczby osób

zarejestrowanych zanotowano w następujących kategoriach: do 30 r. życia, o 3,7%, bez doświadczenia zawodowego o 1,9%, długotrwale bezrobotnych o 1,4%, bez kwalifikacji zawodowych o 1%. Nastąpił natomiast nieznaczny wzrost procentowego udziału osób powyżej 50 r. życia o 1,8%, posiadających co najmniej 1 dziecko do 6 roku życia o 1,8%, niepełnosprawnych o 0,7%.

Do powiatowego urzędu pracy wpłynęło w III kwartale b.r. 797 ofert, a więc o 22% mniej niż w okresie drugiego kwartału i o 10% mniej niż w trzecim kwartale 2014 r.

Wykres 13. Wolne miejsca pracy i miejsca aktywizacji zawodowej zgłoszone do PUP Limanowa w III kwartale 2011- 2014 r. oraz I,II i III kwartale 2015r.

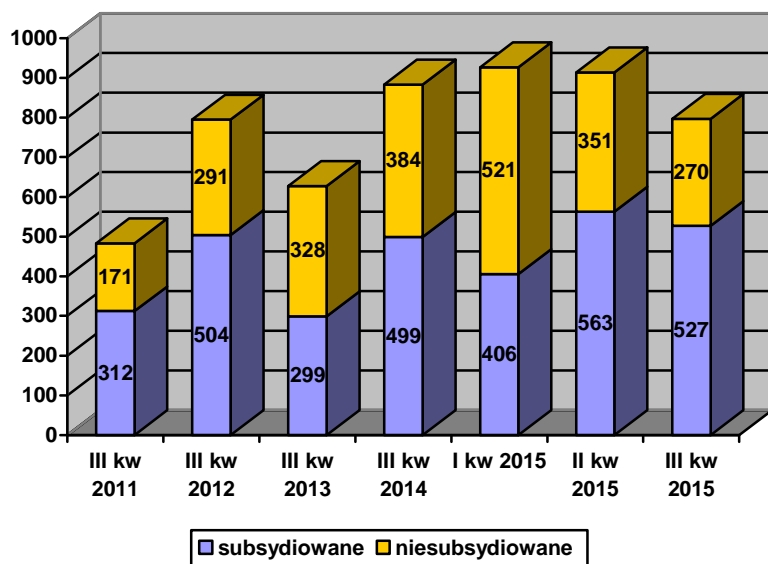


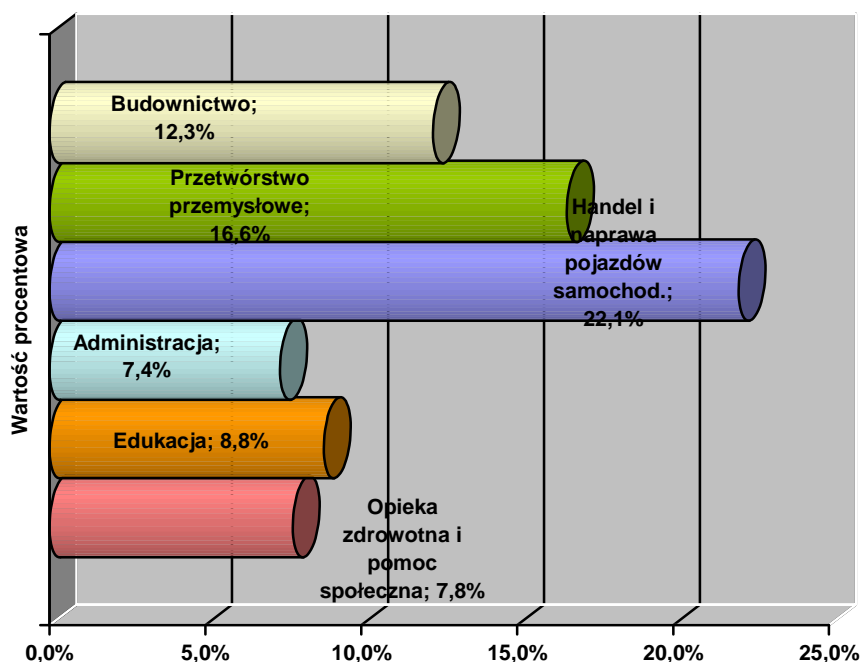
Tabela 5. Wolne miejsca pracy i miejsca aktywizacji zawodowej zgłoszone w Powiatowym Urzędzie Pracy w Limanowej w poszczególnych miesiącach III kwartału 2015 roku.

Wyszczególnienie	Liczba ofert	w tym dotyczące pracy:					
		subsydiowanej		z sektora publicznego		dla niepełnosprawnych	
		liczba	udział %	liczba	udział %	liczba	udział %
lipiec	164	75	45,8	27	16,5	6	3,7
sierpień	322	240	74,5	90	28,0	13	4,0
wrzesień	311	212	68,2	50	16,1	5	1,6
razem III kwartał	797	527	66,1	167	21,0	24	3,0

W analizowanym kwartale większość wolnych miejsc pracy i miejsc aktywizacji zawodowej jakimi dysponował Urząd dotyczyło pracy subsydiowanej – 61,1% (o 9,6% więcej niż przed rokiem). Wolne miejsca pracy i miejsca aktywizacji zawodowej z sektora publicznego stanowiły 21% wolnych miejsc pracy i miejsc aktywizacji zawodowej (o 2,7% mniej niż przed rokiem). Najmniej, bo 3% wolnych miejsc pracy skierowanych było do osób niepełnosprawnych. Wartość ta o 1,2% wzrosła w porównaniu do III kwartału 2014 roku..

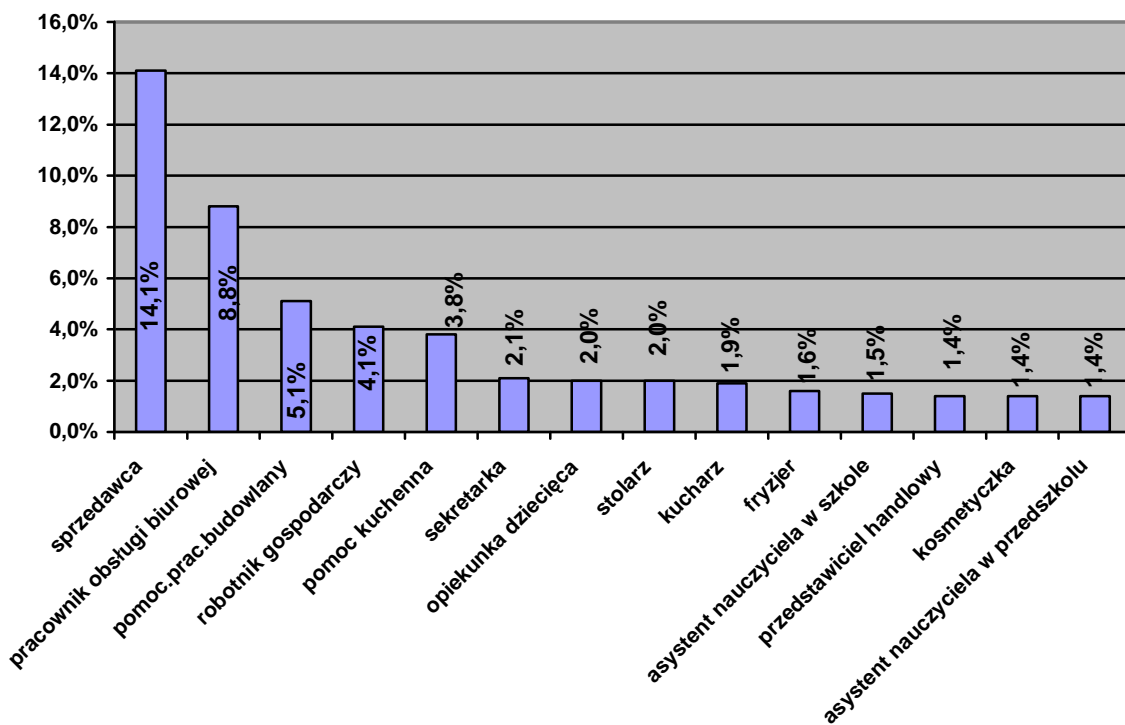
Spośród wolnych miejsc pracy i miejsc aktywizacji zawodowej, jakimi dysponował Powiatowy Urząd Pracy w Limanowej w analizowanym okresie 36,5% stanowiły oferty staży.

Wykres 14. Odsetek ofert wg najpopularniejszych branż w III kwartale 2015 r. /powiat limanowski/



Na strukturę branż, które najchętniej zatrudniały w III kwartale 2015 roku miał wpływ okres wakacyjny. Warto zwrócić uwagę, że do rankingu najlepszych branż weszła edukacja (8,8 proc.) oraz opieka medyczna i pomoc społeczna/opieka nad dziećmi (7,8 proc.). Wzrost liczby ofert pracy dla nauczycieli i szkoleniowców jest spowodowany rozpoczynającym się rokiem szkolnym i startem różnego rodzaju kursów. Zwiększenie się liczby ofert dotyczącej opieki jest związane z wakacyjnymi ofertami wyjazdów dla opiekunek osób starszych. Na czołowych pozycjach niezmiennie uplasowało się: handel (22,1%), przetwórstwo przemysłowe (16,6%), budownictwo (12,3%), administracja publiczna (7,4%)

Wykres 15. Odsetek ofert wg najpopularniejszych zawodów w III kwartale 2015 r. /powiat limanowski/



PODSUMOWANIE PROGRAMU AKTYWIZACJI I INTEGRACJI (PAI)

Program Aktywizacja i Integracja był realizowany przez Powiatowy Urząd Pracy w Limanowej z Ośrodkami Pomocy Społecznej na podstawie porozumienia o współpracy. Źródłem finansowania PAI był Fundusz Pracy.

Do PAI skierowano 33 osoby bezrobotne bez prawa do zasiłku, dla których ustalony jest III profil pomocy, korzystające ze świadczeń pomocy społecznej zamieszkujące następujące gminy:

Miasto Mszana Dolna – 5 osób

Gmina Mszana Dolna – 10 osób

Gmina Laskowa – 10 osób

Gmina Słupnice – 8 osób

Program Aktywizacja i Integracja realizowany był od 1 czerwca 2015 r. do 31 lipca 2015 r., składał się z 2 bloków:

❖ Blok I - AKTYWIZACJA ZAWODOWA

Działania z zakresu aktywizacji zawodowej realizowane były przez Powiatowy Urząd Pracy w Limanowej w ramach prac społecznie użytecznych do 10 godzin tygodniowo przez okres dwóch miesięcy.

❖ Blok II - INTEGRACJA SPOŁECZNA

Działania z zakresu integracji społecznej bezrobotnych były realizowane poprzez grupowe poradnictwo specjalistyczne, warsztaty trenerskie i grupy wsparcia zlecone do realizacji Fundacji KTO Kultura – Troska – Otwartość, tygodniowo nie mniej niż 10 godzin przez okres dwóch miesięcy. Koszt zlecenia realizacji zadania publicznego wyniósł 20 160 zł.

Każdy uczestnik programu realizował swoje zadania według indywidualnego harmonogramu, uwzględniającego równoczesny udział w działaniach z zakresu integracji społecznej oraz wykonywanie prac społecznie użytecznych.

Rezultaty PAI:

- 32 osoby rozpoczęły PAI,
- 31 osób zakończyły PAI (96,8% uczestników),
- 29 osób zrealizowało program PAI (1 osoba podjęła pracę, 1 osoba przebywała na długotrwałym zwolnieniu lekarskim),
- 29 osób wykazało wzrost kompetencji i umiejętności życiowych ,
- 29 osób wykazało wzrost motywacji do podjęcia aktywności zawodowej ,
- 22 osoby wyraziły chęć zmiany profilu,
- 23 osoby zmieniły profil na II ,
- 29 osób otrzymało pomoc żywnościową ,
- 1 osoba podjęła pracę ,
- 1 osoba została wykreślona na własny wniosek,
- 2 osoby zrezygnowały z udziału w programie.

Informacji o realizacji projektu „Aktywizacja osób w wieku 30 lat i więcej pozostających bez pracy w powiecie limanowskim (I)” współfinansowanego z Europejskiego Funduszu Społecznego w ramach 8 osi Priorytetowej Rynek Pracy, Działania 8.1 Aktywizacja zawodowa – projekty Powiatowych Urzędów Pracy RPO WM za III kwartał 2015 r.

Powiatowy Urząd Pracy w Limanowej w dniu 24 sierpnia 2015 r. podpisał umowę o dofinansowanie projektu pozakonkursowego powiatowego urzędu pracy w ramach 8 osi priorytetowej: Rynek pracy Regionalnego Programu Operacyjnego Województwa Małopolskiego na lata 2014-2020. Projekt był realizowany w okresie: od 1 maja 2015 r. do 30 czerwca 2016 r., całkowity koszt projektu wyniósł **2 477 350,40 zł**, z tego 2 105 747,84 zł pochodziło ze środków Unii Europejskiej.

Realizacja projektu zwiększyła szansę zatrudnienia osób bezrobotnych w wieku 30 lat i więcej, zarejestrowanych Powiatowym Urzędzie Pracy w Limanowej, zakwalifikowanych do I lub II profilu pomocy, przynależących co najmniej do jednej z poniższych grup:

- osoby powyżej 50 roku życia;
- osoby z niepełnosprawnościami;
- kobiety;
- osoby o niskich kwalifikacjach;
- osoby długotrwale bezrobotne, nieprzerwanie przez okres ponad 12 miesięcy, liczony od dnia ostatniej rejestracji.

Wsparcie w ramach projektu ukierunkowane było na:

- udzielenie pomocy uczestnikom projektu w określeniu własnej ścieżki zawodowej oraz aktywizacji zawodowej poprzez usługi doradcy zawodowego i pośrednika pracy,
- podniesienie kwalifikacji zawodowych poprzez organizację szkoleń,
- zdobycie, zwiększenie lub uaktualnienie doświadczenia zawodowego poprzez organizację staży,
- wspomaganie tworzenia nowych miejsc pracy poprzez: refundację kosztów prac interwencyjnych,
- przyznanie jednorazowych środków na podjęcie działalności gospodarczej oraz refundację kosztów wyposażenia lub wyposażenia stanowiska pracy.

Rekrutacje do projektu prowadzono od 1 lipca 2015 r. zgodnie z przyjętym regulaminem rekrutacji. Na dzień 30 września 2015 r. do projektu zakwalifikowano 207 osób spełniających warunki formalne uczestnictwa w projekcie.

Wskaźniki kluczowe realizacji projektu:

- liczba osób bezrobotnych, objętych wsparciem w programie – 207 osób
- liczba osób długotrwale bezrobotnych objętych wsparciem w programie – 103 osoby
- liczba osób o niskich kwalifikacjach objętych wsparciem w programie – 162 osoby
- liczba osób z niepełnosprawnościami objętych wsparciem w programie- 12 osób
- liczba osób w wieku 50 lat i więcej objętych wsparciem w programie – 29 osób

W III kwartale 2015 r. zrealizowano następujące zadania projektu:

- z usługi pośrednictwa pracy skorzystało 120 osób ,
- poradnictwem zawodowym objęto 207 osób ,

- na staż skierowano 83 osoby,
- zatrudnienie w ramach prac interwencyjnych podjęło 20 osób,
- jednorazowe środki na rozpoczęcie działalności gospodarczej przyznano 35 osobom ,
- na szkolenie ABC Przedsiębiorczości skierowano 35 osób ,
- zrefundowano koszty wyposażenia lub doposażenia stanowisk pracy utworzonych dla 11 osób.

Wydatki projektu narastająco na dzień 30 września 2015 r. wyniosły 802 859,69 zł..



Unia Europejska
Europejski Fundusz Społeczny



Informacja o projekcie „Aktywizacja osób młodych pozostających bez pracy w powiecie limanowskim (I)” - III kwartał 2015 r.

W III kwartale 2015 kontynuowano rekrutację uczestników projektu oraz realizację kosztowych form wsparcia. Od lipca do końca września zorganizowano staże dla 74 osób. Wszyscy uczestnicy otrzymali stypendia stażowe w łącznej wysokości 692 682,64 zł. Dla uczestników projektu podejmujących pracę poza miejscem zamieszkania przewidziano bony na zasiedlenie. Z takiej możliwości skorzystało 5 osób. Każda z nich otrzymała bon w wysokości 7 000,-zł. Łączny koszt realizacji tego zadania – 35 000,-zł. W III kwartale 2015 r. dla uczestników projektu zorganizowano również prace interwencyjne, w ramach których 105 osób otrzymało zatrudnienie. W tym okresie pracodawcom wypłacono refundacje w łącznej wysokości 277 669,01 zł. Część uczestników projektu była zainteresowane uzyskaniem jednorazowych środków na rozpoczęcie działalności gospodarczej. W III kwartale 2015 r. podpisano umowy i wypłacono środki 83 osobom. Każda dotacja wynosiła 18 000,-zł. Od lipca do września 2015 zorganizowano również szkolenia : „ABC przedsiębiorczości” dla 75 osób; „Kierowca wózków jezdniowych podnośnikowych” dla 13 osób; „Kurs dla kandydatów na instruktorów nauki jazdy kat. B” dla 1 osoby; „ Kurs kwalifikowanej pierwszej pomocy oraz kurs ratownika wodnego” dla 3 osób; „ Kurs manager gastronomii” dla 1 osoby; „Kwalifikacja wstępna przyspieszona dla kierowców posiadających prawo jazdy kat. C1, C1+E,C,C+E” dla 2 osób; „Prace pod napięciem w sieciach do 1kV” dla 1 osoby. W sumie ze szkoleń w III kwartale skorzystało 96 osób. Wszyscy szkoleni otrzymali stypendium szkoleniowe, zwrot kosztów przejazdu na miejsce szkolenia oraz jeśli tego wymagały przepisy - zakup badań lekarskich. Na realizację niniejszego zadania poniesiono koszty w łącznej wysokości 81 523,23 zł. Ponadto dla wszystkich uczestników projektu opracowano Indywidualny Plan Działania oraz zostali oni objęci bezkosztowymi formami pomocy takimi jak pośrednictwo pracy i poradnictwo zawodowe.

Z życia Urzędu:

1. Powiatowa Rada Zatrudnienia

W dniu 8 października 2015 r. odbyło się kolejne w tym roku Posiedzenie Powiatowej Rady Zatrudnienia, któremu przewodniczył Pan Franciszek Dziedzina – Przewodniczący Powiatowej Rady Zatrudnienia. Rada **pozytywnie zaopiniowała** propozycję zmian w podziale środków Funduszu Pracy i Europejskiego Funduszu Społecznego na finansowanie aktywnych programów oraz innych zadań fakultatywnych realizowanych przez Powiatowy Urząd Pracy w Limanowej w 2015 roku.

Ponadto Dyrektor PUP - Marek Młynarczyk przedstawił członkom Rady informację o stanie bezrobocia na terenie powiatu limanowskiego oraz działalności PUP w Limanowej

w I półroczu 2015r. w tym o stanie realizacji projektów POKL współfinansowanych ze środków EFS za I półrocze 2015 r.

2. Konkursy w ramach XI Limanowskiej Gali Przedsiębiorczości.

Powiat Limanowski oraz Regionalne Stowarzyszenie Przedsiębiorców z siedzibą w Limanowej popierając rozwój przedsiębiorczości będącej warunkiem stabilnego rozwoju lokalnej społeczności organizuje konkurs, którego celem jest wspieranie przedsiębiorczości poprzez promocję firm osiągających najlepsze wyniki ekonomiczne z zachowaniem zasad etyki biznesu oraz osób, które swym działaniem szczególnie przyczyniają się do tworzenia sprzyjających warunków dla przedsiębiorczości jak również rozwoju lokalnej społeczności.

Konkurs organizowany jest w kategoriach:

- Lider Biznesu Powiatu Limanowskiego
- Debiut Gospodarczy Roku
- Pracodawca Roku
- Działalność charytatywna wśród lokalnej społeczności

Obszerna informacja na stronie PUP :

http://www.pup.limanowa.pl/pl/15618/155156/Konkursy_w_ramach_XI_Limanowskiej_Gali_Przedsiębiorczości.html

Uroczystość wręczenia nagród odbędzie się w terminie określonym po wyłonieniu laureatów konkursu. Przewidywany termin gali wręczenia nagród to 13 listopad 2015 r.

2. „Ekspress do zatrudnienia”

W dniach 23-24 września 2015 r. w hotelu Best Western PREMIER w Krakowie odbyła się konferencja podsumowująca realizację projektu „Express do zatrudnienia – innowacyjny model aktywizacji osób bezrobotnych”.

„**Express do zatrudnienia**” to projekt pilotażowy realizowany przez Wojewódzki Urząd Pracy w Krakowie w partnerstwie z sześcioma powiatowymi urzędami pracy oraz wybranym operatorem Ingeus. Założeniem projektu było wypracowanie i przetestowanie efektywnego modelu zlecania usług aktywizacyjnych podmiotom niepublicznym, wynagradzanym za osiągnięte rezultaty. Celem konferencji było zaprezentowanie szerokiemu gronu odbiorców finalnej wersji modelu zlecania działań aktywizacyjnych podmiotom niepublicznym, wniosków i rekomendacji wynikających z realizacji projektu. Podczas konferencji odbyły się także 3 dyskusje panelowe o tematyce związanej z obszarami rynku pracy, mającymi wpływ na zlecanie działań aktywizacyjnych podmiotom niepublicznym:

Panel I – Szara strefa – szansa na pracę czy patologia rozwijającej się gospodarki,
Panel II – Gdzie jest praca? – korelacja pomiędzy podażą pracy w regionach a problem bezrobocia

Panel III – Bezrobotny czy robotny – czy osoby bezrobotne są zainteresowane podjęciem pracy?.

Uczestnikami paneli byli przedstawiciele **Ministerstwa Pracy i Polityki Społecznej**, władze samorządowe, eksperci rynku pracy, przedstawiciele pracodawców, Okręgowej Inspekcji Pracy w Krakowie. Podczas konferencji Powiat Limanowski reprezentowali wicestarosta – **Mieczysław Uryga**, a także dyrektor Powiatowego Urzędu Pracy w Limanowej **Marek Młynarczyk**.

3. Spotkanie z przedstawicielami ośrodków pomocy społecznej

W dniu 29.09.2015 r. w budynku Starostwa Powiatowego w Limanowej odbyło się spotkanie Zespołu Koordynującego w ramach Partnerstwa na rzecz aktywizacji społecznej i zawodowej osób bezrobotnych z terenu powiatu limanowskiego z Ośrodkami Pomocy Społecznej zorganizowane przez Powiatowy Urząd Pracy w Limanowej. Celem spotkania była wymiana informacji nt działań realizowanych przez Ośrodki Pomocy Społecznej i Powiatowy Urząd Pracy, a także omówienie możliwości realizacji wspólnych przedsięwzięć na rzecz osób bezrobotnych korzystających z pomocy społecznej. Podczas spotkania przedstawiciele PUP w Limanowej przedstawili informację o sytuacji na lokalnym rynku pracy.

W ramach spotkania odbyło się również szkolenie o tematyce „(eS) w sieci dobrych połączeń – nowy standard działania w zakresie współpracy między instytucjonalnej przy wykorzystaniu narzędzi ekonomii społecznej” przeprowadzone przez Fundację Inicjatyw Społeczno-Ekonomicznych FISE 25 z Warszawy.

Podsumowanie

W PUP Limanowa na koniec września 2015 r. zarejestrowane było 7530 osób bezrobotnych, w tym:

kobiety	4478	59,5% ogółu bezrobotnych
osoby z prawem do zasiłku	740	9,8% j/w
zamieszkali na wsi	6193	82,2 % j/w
bezrobotni do 30 r. życia	2998	39,8 % j/w
bezrobotni powyżej 50 r. życia	1313	17,4 % j/w
długotrwale bezrobotni	4669	62,0 % j/w
niepełnosprawni	241	3,2% % j/w

W ciągu trzeciego kwartału liczba ta zmniejszyła się o 150 osób tj.2% ,w porównaniu z rokiem poprzednim o 15,9%.

Najczęstszym powodem wyrejestrowania osób bezrobotnych w III kwartale b.r. było tradycyjnie podjęcie pracy – 51,3%,co szóstą wyrejestrowaną osobą nie potwierdziła w urzędzie gotowości do podjęcia pracy, natomiast dobrowolnie zrezygnowało ze statusu bezrobotnego ok. 10,1% osób wyrejestrowanych.

W okresie od lipca do września 2015 roku do urzędu pracy napłynęło 797 ofert pracy z czego 66,1% były to oferty pracy subsydiowanej.

Opracowała:
Małgorzata Zboś
Starszy Inspektor Powiatowy

Zatwierdził:
Marek Młynarczyk
Dyrektor PUP

Powiatowy Urząd Pracy w Limanowej
ul 34-600 Limanowa
ul. J. Marka 9
tel./fax. (0-18) 3375-850



Godziny urzędowania
Powiatowego Urzędu Pracy
w Limanowej

pon. – pt. 07:30 – 15:30